

夕刊 いわき民報

郵便番号 970
いわき市平字田町63-7
いわき民報社
社 0246 1666
小名浜支局 0246 3561
小名浜支局 0246 2380
勿来支局 02466 2903

…注文服納めて62年…
夏季の私服
モヘアトロピカル
総単衣仕立て
テラサカワ
平三町目 電話1313

映画の陽化斜

いわき税務署調べ

市内常設館は15カ所

昨年の入場者は52万人

いわき市内の常設映画館は十五あるが、いわき税務署調べによる四十九年度の入場者は十二万六千九百三十二人で、四十六年度の十八館、六十九万四千四十七人に比し三割、十六万七千五百五十八人(二四%)の減少で、五十年に入ってまた一館が閉鎖した。しかし入場料収入の方は値上げして六九・三%の増収、加えてこの四月から入場料の免税額が百円から千五百円に引き上げられて、目下、無税状態となっている。税収分の五%が収入増と見られておられる。

ことしまた一館閉鎖

四十六年度の入場者は十八館で、千円、これでもテレビの開演した六十九万四千四十七人、入場料(一時)の二百万人に比する三分の二、千五百四十八万七千円。四十八年には三館が閉鎖して、四十六年度と比べると入場者数は五割とあり、五十五万九千五百七十三人の二億七千三百六十一万六千円、四十九年度は五十二万六千九百三十二人の三億六千四百六十一万六千円。

入場税千五百円まで免税

は十六万七千五百五十八人(二四%)減り、入場料は逆に一億四千九百三十九万七千円(六九・三%)増えた。これは入場料を値上げしたため。

良い映画は受ける

無税の分が経営にプラス

ことし二月からまた一館減って十四館になってしまし、斜陽化は加速度を加えて落している。これはいいもの、良い映画には生活者が長蛇の列をつくるほどで、テレビでは味わえない映画の良さは皆知っているから、フィルム公算と知っているから。

正月が最高の入り

四十九年度の入場者を月別にみると、やはり正月が最高で六万九千九百一十人、次いで夏休みの五月七千七百人、残りの九月も夏休みの情状が五万六千八百四十四人と多く、そして春休みの二月が五万一千二百四十四人、三月が五万七千七百七十七人、四月が五万七千七百七十七人、五月が五万七千七百七十七人、六月が五万七千七百七十七人、七月が五万七千七百七十七人、八月が五万七千七百七十七人、九月が五万七千七百七十七人、十月が五万七千七百七十七人、十一月が五万七千七百七十七人、十二月が五万七千七百七十七人。



別用番号をつけた黒い和牛が、いま七十四頭ほど、ゆづりこ初夏の陽光と緑と清水を満喫しながら草をたべている。この地区はむかしから阿武隈高原の特色を生かし、牧畜が盛んで肉用和牛のほか、乳牛の飼育も多く、市内有数の酪農地帯だ。

市会議席は四倍増に

衆院候補は七月メド

民社党福島三支部連合会の第... 衆院候補は七月メド

として、七月末を目前に公認候補... 衆院候補は七月メド

本日12ページ

いわき抄

▼国連ハンガリー交... 国連ハンガリー交

HOYA パソコン II
メガネの南山
小名浜店・植田店

今では梅雨……でも
爽やかな夏のプランはもうお済みですか
ビバエアコン
特別販売会
特別販売会の特典
冷房・壁掛型 (5畳~8畳) SRK-186J 標準価格168,000円を 159,600円

安い玉ねぎ

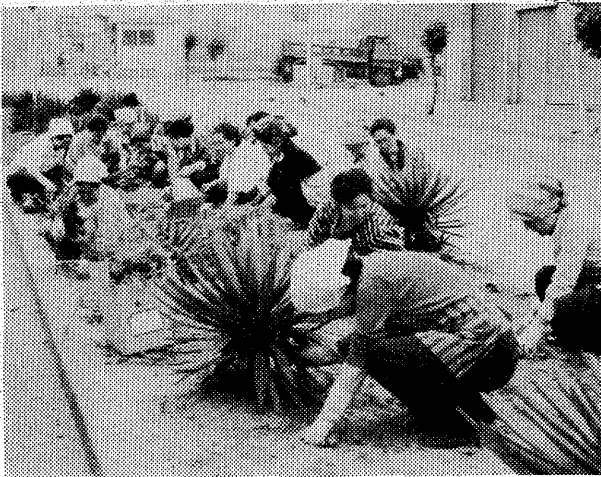
砂糖・灯油値上げ警戒

市物価 対調へ

いわき市物価対策本部の調べによれば、五月三十日現在の市内の小売物価は、前週(同月十五日)に比べてあまり変動がみられなかった。調査した十二品目のうち、唯一の季節商品である玉ねぎは、

4時半集合で早朝の奉仕

平第一婦人会(伊藤キミ会長)と同室三婦人会(岡田三栄会長)は、平駅前から藤川橋までの約一キロメートルのグリーンベルトの清掃を五日早朝行った。



平第一・三婦人会のグリーンベルト清掃

は生産期に入り地味の出回りが増えたため、一筆に二六安くなっている。砂糖は五月十六日のメーカ値上げのあおりを受けて騰貴するのは必至で、六月一日から指導価格が改定された灯油ととも、今後の高騰が懸念される。

この清掃は自分たちのまちを自分たちの手で美しくしようと、昨年から始めたもので、雑草が生い茂る六、七、八の三月間、毎月一回行っている。去年の六月には平駅前から平消防署までのグリーンベルトに、

ルビアなどの花の苗を植えたが、自動車がまき散らす排出ガスの影響で黒くなって枯れてしまった。そこで映かせるのがムリならせめて掃除してきれいにして、方針をかかえたもの。

員あわせて約五十五人がカマやクワを手につけて防草前に集合、同七時半まで雑草をむいたり、ゴミを拾うなどした結果、汚れた面が約四分の一の面積にまで減った。見違えるようにきれいになった。

平市市民会館(9時) 演劇教室(9時) 小売物販組合総会(12時) 近世京流きもの教室(18時30分) 市民体育センター(18時) 市民体育センター(18時) 市民体育センター(18時) 市民体育センター(18時) 市民体育センター(18時)

18・19日はお休みです
毎度お立ち寄りいただきありがとうございます
誠に勝手ですが社員慰労旅行のため左記の通り休業させていただきます

松月堂
平・銀座 TEL.23-1551代

夏の臨時列車ダイヤ

水鏡屋局は十三日、夏の臨時列車を発表した。期間は七月一日から九月三十日まで九十二日。今年の特徴は延べ本数を六百九十七本前年(六百七十七本)の四三%と大幅に減らし、中でも前年(二百七十六本)運転した特急を全面的に取り止めた。いわき関係の特急は「あさか」(早五本、「いわき」(早五本、「もりおか」(早五本、「十和田」(早五本、「三十三」(早五本)の本計五百十八本が運転される。いわき関係列車ダイヤの運。

【上り】
▼急行「もりおか51号」上野発 9時36分・平12時49分・盛岡発 18時12分(7月26日)8月21日・16日21日
▼同「十和田53号」上野発 16時16分・平19時40分・青森発 23時21分(7月26日)8月23日
▼同「あさか」上野発 20時10分・平23時20分・青森発 23時12分(7月26日)8月23日
▼同「もりおか」上野発 23時20分・平3時20分・青森発 23時50分(7月30日)8月25日

【下り】
▼急行「もりおか52号」盛岡発 20時43分・平1時43分・上野発 5時5分(7月27日)8月24日
▼同「あさか」盛岡発 12時42分・平18時5分・上野発 21時12分(7月27日)8月24日
▼同「もりおか」盛岡発 18時5分・平3時5分・上野発 21時12分(7月27日)8月24日
▼同「あさか」盛岡発 18時5分・平3時5分・上野発 21時12分(7月27日)8月24日

【上り】
▼急行「もりおか52号」盛岡発 20時43分・平1時43分・上野発 5時5分(7月27日)8月24日
▼同「あさか」盛岡発 12時42分・平18時5分・上野発 21時12分(7月27日)8月24日
▼同「もりおか」盛岡発 18時5分・平3時5分・上野発 21時12分(7月27日)8月24日
▼同「あさか」盛岡発 18時5分・平3時5分・上野発 21時12分(7月27日)8月24日

【下り】
▼急行「もりおか52号」盛岡発 20時43分・平1時43分・上野発 5時5分(7月27日)8月24日
▼同「あさか」盛岡発 12時42分・平18時5分・上野発 21時12分(7月27日)8月24日
▼同「もりおか」盛岡発 18時5分・平3時5分・上野発 21時12分(7月27日)8月24日
▼同「あさか」盛岡発 18時5分・平3時5分・上野発 21時12分(7月27日)8月24日

白鷲旗 高校ライン紹介

オール二年生チーム

育ってきたたくましさ

【投手力】右投げ(山野辺) 少し荒々しいも必死。浜通 戦では双葉とカントリー四つに組んで自衛は大きく、今大会は精神と豊富な経験で、安心して任せられる投手に大活躍を期待している。

【守備力】投手力を中心に、三遊間、二遊間、一遊間、捕手、内野手、外野手、それぞれが役割をこなし、チームの士気を高める。特に三遊間は、守備範囲の広い中野坂を中心に、

【投手力】投手力を中心に、三遊間、二遊間、一遊間、捕手、内野手、外野手、それぞれが役割をこなし、チームの士気を高める。特に三遊間は、守備範囲の広い中野坂を中心に、

【投手力】投手力を中心に、三遊間、二遊間、一遊間、捕手、内野手、外野手、それぞれが役割をこなし、チームの士気を高める。特に三遊間は、守備範囲の広い中野坂を中心に、

【投手力】投手力を中心に、三遊間、二遊間、一遊間、捕手、内野手、外野手、それぞれが役割をこなし、チームの士気を高める。特に三遊間は、守備範囲の広い中野坂を中心に、

【投手力】投手力を中心に、三遊間、二遊間、一遊間、捕手、内野手、外野手、それぞれが役割をこなし、チームの士気を高める。特に三遊間は、守備範囲の広い中野坂を中心に、

【投手力】投手力を中心に、三遊間、二遊間、一遊間、捕手、内野手、外野手、それぞれが役割をこなし、チームの士気を高める。特に三遊間は、守備範囲の広い中野坂を中心に、

【投手力】投手力を中心に、三遊間、二遊間、一遊間、捕手、内野手、外野手、それぞれが役割をこなし、チームの士気を高める。特に三遊間は、守備範囲の広い中野坂を中心に、

【投手力】投手力を中心に、三遊間、二遊間、一遊間、捕手、内野手、外野手、それぞれが役割をこなし、チームの士気を高める。特に三遊間は、守備範囲の広い中野坂を中心に、

【投手力】投手力を中心に、三遊間、二遊間、一遊間、捕手、内野手、外野手、それぞれが役割をこなし、チームの士気を高める。特に三遊間は、守備範囲の広い中野坂を中心に、

【投手力】投手力を中心に、三遊間、二遊間、一遊間、捕手、内野手、外野手、それぞれが役割をこなし、チームの士気を高める。特に三遊間は、守備範囲の広い中野坂を中心に、

花乃木
いわき市駅前中央通り
電話 23-7189

新発売 BATEAU Cheese
7ヶ入り折り 500円
14ヶ入り折り 1,000円
あさり
平・四町目 電話 74-5755

川政 肉の料理種々
新鮮な生ビールをどうぞ
郷土酒亭 大衆座席 炉ばた
平・四町目 電話 74-5755

中村雁治郎 新太郎とくれば
中村雁治郎とくれば
玉緒さんが二十一日から平市会館の呉服市に着物のお見立て、バイザーとして登場します
平・銀座 TEL.23-1551代

NHKテレビ

6・05 ジュンのあした 真田十勇士=人形劇 ニュース
7・00 NHK特派員報告「サイゴン陥落の記録」
8・00 歌のゴールデンズデー シ 田端義夫 春日八郎...

NHK教育

6・00 ☆スペイン語講座「いつ家に来てくれるの?」
30 ☆バイオリンのおけいこ
7・00 ☆英語会話
30 ☆中国語講座「靴下を直す」...

福島テレビ

6・00 FTVテレポート ニュースコープ
7・00 幸福ゆき「涙なんか捨てちゃえ」坂口良子 西川和孝...

福島中央テレビ

6・00 スーパー・ロボット マッハ・パロン「戦慄スナナQ」
7・00 スター・アゲジヨン 高内田美和 三善英史...

今夜の番組

NHK第1

6・15 じょうずな話し方「会話のルール」
25 ナイター「中野一歌神」=中止の時=7:00...

NHK第2

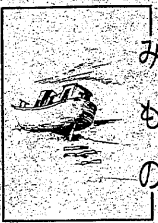
6・00 そろばん教室
45 英語会話
7・00 カレントトピックス
15 基礎英語
30 中学生の勉強室「社会科」...

ラジオ福島

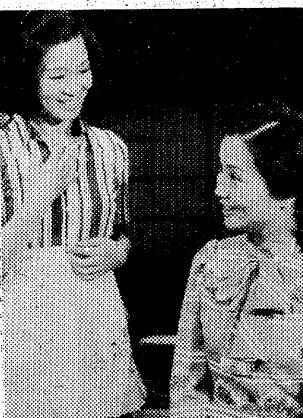
6・00 ニュース ハイライト ナイター「大洋一巨人」(川崎)...

F M 放送

6・00 ☆くらしの話題<ディスクジョッキー>
7・15 ☆サウンド・オブ・ポツアス オリガンガウ...



あなただかた どのさ 村の書記(加代子)は...



恋のライバル加代子と夏子... 風が流ればはじめた



亀造の女房お晶(姫ゆり子)は伝七(中村梅之助)にけんもほろろの態度

紙ひとえ 菊乃屋で無銭飲食した大工の亀造(山田吾一)が、誰も顔を見ない...



性悪の岡っ引きにひっかかった源次郎はいれずみ者にされようとする

さきもの 世界の民族音楽 (ベルリン・メタムジック・フェスティバルから)...

兇悪のふれあい 東京湾の埋立地で、ひとりの男が射殺された...

念書と農民 鹿島からのレポート 鹿島開発では「農」両全の理...

歌のゴールドステージ NHK・夜8:00 水前寺清子、ちあきなおみ...

ご婚礼家具・漆器 お引きでもの・ご購入はぜひ当店で! オーミヤ家具店

安心してご利用いただける 常交タクシー 電話(23)2343

耳の不自由な方に リオネット (補聴器) 富永電気商会

近代的センスある、出張仕出し 鯛料理センター誕生! 冠婚葬祭から大衆弁当にいたるまで、ご一報いただければお伺い致します。

甘味料の知識

家庭 婦人

ママの絵本



自然の中に心の融和を求めて

レオ・レオニ 作 藤田 圭雄 訳

子供たちに話をしてあげた時、お母さん自身がお話を作って、絵をかいてあげたら子供はもっと喜んでくれます。そのようにお話を子供たちの生活に身近なものにしてあげてあげたい。絵も色もよくなくとも、文がながくても構いません。子供たちが読んでくれるものが、それが絵本です。

「ママの絵本」は、ママが子供に話をしてあげた時、お母さん自身がお話を作って、絵をかいてあげたら子供はもっと喜んでくれます。そのようにお話を子供たちの生活に身近なものにしてあげてあげたい。絵も色もよくなくとも、文がながくても構いません。子供たちが読んでくれるものが、それが絵本です。

暮らしと計量

計量は、私たちの日常生活に欠かせないものとなっています。もし計量というものがなかったら、すべてをカンで処理しなければならなくなり、いろんな混乱が起きるでしょう。例えばスポーツの記録などもなく、食品でも目分量でやられたのではたまりません。



これは、計量百年記念の年です。マークや正しい計り方を身につけたいものです。

計量は、私たちの暮らしにかかすことのできないものです。しかし、計量が行われていても、それが正しくなければなんにもなりません。それは、正しい計量とはどういふことなのでしょう。それは一口に言えば、正確な計量器を正しく使って計ること、計量結果を正しく表示することです。そして、そのために設けられているのが、計量法です。

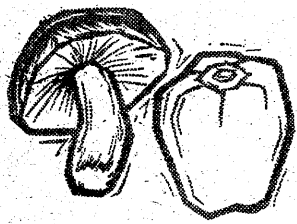
サッカリンは発ガン性の疑いが持たれ、昭和四十八年に一般食品への使用禁止措置が取られました。そのころから甘味料への一般の関心が高まり、ダイエット・フード(シュガーレス食品)が着実に売れゆきをみせています。ところが発ガン性の疑いが消えたというところで、現在厚生省はサッカリン使用認可の方向で審議を進めています。またまた、甘味料論議が沸き起りそうな気配です。

一口の甘味料(砂糖)は、約100kcalのエネルギーをもち、食品によく使われている。一般の家庭で調味料として使われるのは砂糖、果糖、還元麦芽糖などがある。それそれ特性が異なるので、それを知って使われることが大切だ。

注目される還元麦芽糖 数種類混ぜて特殊な味を

この砂糖は、とり過ぎると肥満や虫歯の原因になります。そこで注目されてきたのが還元麦芽糖(果糖)です。還元麦芽糖は日本のダイエット・フードに多く使われ、果糖は輸入のタピオカ・ブドウに多く使われています。

還元麦芽糖は、吸収率が非常に近いのでカロリーと変わらない。しかも甘味が多いため、「甘味料を食べた」という満足感もあり、肥満防止のため糖尿病患者に使われています。



この砂糖は、とり過ぎると肥満や虫歯の原因になります。砂糖は、吸収率を利用してカロリーを減らすように多少のしめり気が必要な食品に多く使われています。しかし、ダイエット・フードに使われる砂糖は、カロリーと還元麦芽糖とを混ぜたもので、カロリーは砂糖と同等ですが、甘味は還元麦芽糖の1.5倍の甘みがあるため、少量で済むので、低カロリーと評されています。

健

康

おやつは当然大活躍しています。ポイントとしては少量ずつというところ。砂糖は、吸収率を利用してカロリーを減らすように多少のしめり気が必要な食品に多く使われています。しかし、ダイエット・フードに使われる砂糖は、カロリーと還元麦芽糖とを混ぜたもので、カロリーは砂糖と同等ですが、甘味は還元麦芽糖の1.5倍の甘みがあるため、少量で済むので、低カロリーと評されています。

荒憲一ピアリサイタル《ベートーベン3大ソナタの夕べ》

悲愴 月光 熱情 ■とき 6月20日(金)6:30PM ■ところ いわき市文化センター

前売り券発売中 ピアノ、オルガンでおなじみ 南町のカワイ楽器平店 TEL・74-6636・22-2637

よき日を持つあなたに...
清潔な瀬戸の花嫁衣裳
毎月千円の掛金で
いわき冠婚葬祭互助会を御利用下さい
TEL・二六・四一三二

瀬戸商会
いわき市内御前町久世原101
内庫店 電209 平家前店 電8026

フレッシュな感覚!!
あなたの記録には
フジカメラの
スタジオで

カメラのフジ
平・南町(平大通り) 電74-2449

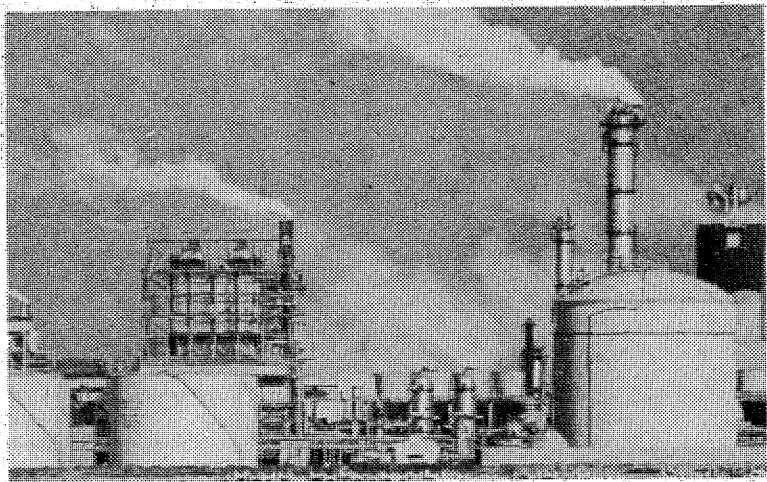
犬の専門店
世界一の名犬→天然記念物秋田犬
洋犬・優秀子犬が常時在倉
交配・販売・食餌
管理・犬具・薬品
血統書申請その他
なんでも当店にご相談ください

犬の総合メーカー
いわき愛犬センター
小名浜・林ノ上 電53-2389

さきもの帯
三井呉服店
平・三町目 電三三〇一三三三

肉の御用は
下坂食肉店
好問町 電三三二四
二四四七

各種ご宴会には大広間を
ご利用ください
宴会場の **酒喜庵**
いわき市平・銀座 電話四三二二・四三二二
電話四三二二・四三二二

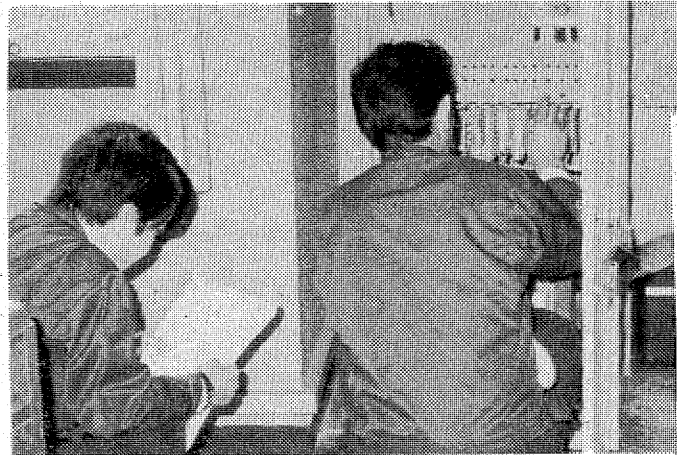


▲いわき税務署は49年度法人税の申告所得額を公表。今回は換短不況といわれた日本化成が肥料輸出の好調で6.4億円をこすゲタはずれの高額所得となり、トップの座を占めた。

▶暴走族同士の対立、抗争が全国各地で発生。検挙した暴走族と同乗者は法定免許停止期間に三十日の上乗せ停止することになった。いわき市内でも勿来一帯を機軸にグループ結成に動いている暴走族と他県の暴走族がアワヤの時期にきた。このためいわき南署では未然防止に力を入れ、無罪と偽名は逮捕する方針をとっている。



いわき市南署 警察官 安全協会いわき南支部



▲市では磐城支所前に大気汚染状況電光掲示板を設置したが、汚染度表示板の数字表示中は電電公社に無断で電話回線を利用していたことがわかりテンヤワヤ。13日に公社の許可を受けひと安心(手で数字を入れるメーカー)

週間 ネガファイル

▼初夏の「海の幸、ウニ、アワビがやっと解禁になりハマも活気を帯びてきた。漁場は三崎公園下から平の磯・釜ノ前付近。水揚げしたアワビはそのまま出荷。ウニは自宅で名物「貝焼き、つくり。宝庫だった公園下の磯にアデリナ号さえなかつたら…漁民はうらめし顔



▲13年間、「自分の手でサツキの新種を」と実生を続けてきた平中平登の主婦吉村ハルエさんは「みごと念願を達成」「夫婦揃って(めおとにしき)」という名前で日本草月協会に新品種登録された。



ペット アクセサリー
 (ドッグフード特売10kg 1,600円均)
 小鳥・金魚・犬・小動物・器具・薬品・フード
 ワンワン ホテル 美容室
 総合ペットセンター **カワマタ**
 ヨーカドー前店 ☎23-9049・十五町目店 ☎23-7055
 平・十五町目店・平・ヨーカドー前店・郡山店・鹿沢店・米沢店

花 贈答用 婚礼用 霊前用
 美しく確実に責任をもってお届けします
 生花教室=池坊・小原流・草月流(月)
 花を全国どこへでも...J・F・T・D加盟店
花一菅井生花店
 平字白銀町29 ☎74-2581

常磐テント商会
 いわき市内郷御殿町(内郷ヘルスセンターバス停前)
 ☎平26-3032 常盤42-2345

※ ヨーロッパ最後の乱技ポルノと変わり種SEXの盗み撮り!洋画と邦画の3本立て!!

アニマル色情狂 (Eastman Color) 成人映画/W.G.
 (Liebes-Jagd durch 7 Beiber)
売春婦マリア
 夜の新宿をさまよう不思議な少女売春婦... 新宿マリア 私を買わない?
MONDO EROTICA

企画・製作・監督... 若松孝二
 マリア... 中島 葵

18~24 土曜 平口マン劇場
 ナイト 世界館ビル5階 TEL(23)9465

MONDO EROTICA
 ニューセレクト映画提供 AS

化粧品は現代の必需品

男性用化粧品とて、キミは
何種類か入るに過ぎない。男性化粧
品は「ボマー」の首を
しげらめて現代男性とはいえ
ず、したがってサラリーマン失格
とまでいってしまう。
大別して三種類。「髪用品」と
「化粧用化粧品」。「フレグ
ランス」。

汗くさごと男 らしさは違う

つづく「ボディーライン」
あのヒゲソリ前後に使用シロモ
ノ。クリーム、液体、パウダーと
あって、アコはあがり、顔
や手その他に塗るヤツだ。まあ、
これをほとんどの男性が使ってい
るハズだ。

「オレはイヤだね」といった
のはまだ未婚のAさん。理由は
「ボナス競争で必死だった
のだから」。理由が「ボナス競争で必死だったのだから」。

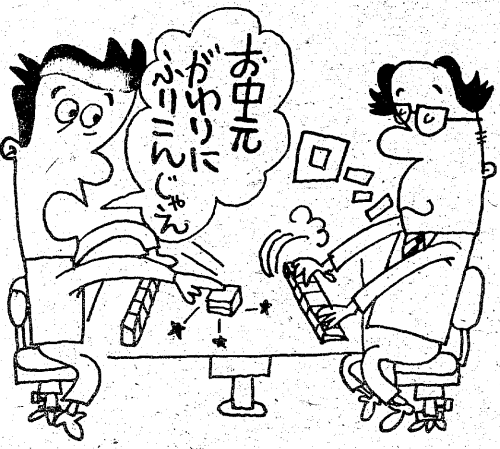
「オレはイヤだね」といったのはまだ未婚のAさん。理由は「ボナス競争で必死だったのだから」。

「男のクセに化粧品など購入して…」と十年も前ならヘンな顔をされただろうが、いまは男性化粧品が幅をきかす時代。とくに梅雨の季節だ。さわやかな「体臭」を、をただよわせるのも、現代サラリーマンの心得なのである。

さわやかな「体臭」を 主流は「フレグランス」

処世術を考える

「お中元」の賛否両論をめぐって...



デパートは「お中元」作戦を開始した。ボナスが売れば、その何割かで上役に「お中元」を、というサラリーマンも少なくない。

「オレはイヤだね」といったのはまだ未婚のAさん。理由は「ボナス競争で必死だったのだから」。

「オレはイヤだね」といったのはまだ未婚のAさん。理由は「ボナス競争で必死だったのだから」。

結婚

※3月
◇26日 好間地区 新田字高
西七ノ一・岡部恵也・内郷内
町前田六〇・大橋静江・鏡城
地区 泉町瀧野字後川三・川合
巧(三)・東白川郡古殿町字松川
四倉町上岡字宮下三七・西山恵
大鏡(三)・常盤湯本町天神三四
美(正春・長女)・三和地区十

慶 弔 録

宇原一四八・瀬谷(三)五五
◇27日 内郷地区 高坂町二
目七六ノ一・鈴木義夫(三)・内郷
白沢町入山八・青木(三)三三
◇28日 平地区 長橋町三七
石原秀男(三)・三沢北作四
十時邦江(三)

出生

永井孝和久五・狭野貞志(重)・長
川字桜町四五・関場(三)四倉
町字今目六・新妻(三)五
同 奥田目字中内北五七・根本
利(三)・同六七・山崎(三)六
◇26日 平地区 鎌田字右左
一三六・荒川(三)三
同 山崎(三)三
◇27日 平地区 赤井字大平一
利彦(次男)
◇28日 平地区 北白字北河
小松貞輔(貴一郎・長男)・同
泉崎(三)五ノ一・榎井(三)一
川瀬(三)一

死亡

◇15日 平地区 北白字北河
原信五・加藤武之介(三)同合
泉崎(三)五ノ一・榎井(三)一
川瀬(三)一

おしゃれなクリーニング
ご用命はもよりのチェーン店にどうぞ!!
マルイクリーニングセンター
いわき市平字南町 電話 2707 工場 4862

メーカークレジット
3回払い~20回払い
カンカメラ店 平・中町・大黒屋近く
カメラ月販(株)加盟店 TEL・74-7557

冠婚葬祭総合商社 仕出し一式
料理折り詰め ■オードブル ■すし折り詰め 10名から1,000名様まで承ります
各市民会館・その他冠婚葬祭施設の仕出し料理引き受けます
元 網 元 仕出し本部 平22-2185代
駅ビル3F 平22-2187
植田店 勿来3-3952

あなたの職場のユニホーム
会社・病院・商店・学校・諸官公署・事業所
作業服・事務服・白衣
いわき市平字大町11 鈴屋
電話 (74) 3788
(74) 8056
直属工場 有限会社 いわき縫製 内郷高坂町
電話(26) 2510

印刷豆知識
・アート紙
コート紙よりも白土の塗布量の多い光沢に優れた用紙。活版、写真版、オフセット、カラー印刷いずれにも適しており、鮮明な仕上がりをもちいている。
・クラフト紙(包装用紙)
クラフトパルプを使って包装紙向きに作られた強じんな紙。衝けに強く、耐摩性、耐折性にも富む。
・帳票用薄紙
主に伝票に使用され、一般に薄く複写性に富んでいて、紙質は不透明、タイプ打ち、筆記に耐える強度と適性を有している。
・アイボリー紙
化学パルプ100%の白色度の高い高級厚紙。案内状、カード、私製はがきに使用される。
株式会社 平和印刷所
平谷川瀬字明治町(いわき労基署隣)
〈駐車場完備〉TEL・74-6776

会津清酒
やまとが
大川 川
いわき市平字材木町
大喜多や
TEL・33722
寿し処
千成 せんなり
平(平和通り)電話七五五

南国風土記

絵も 浜 砂男

「6号線」という雑誌が創刊された。その中に草野比佐男さん著の小説「ママのためのじゃんぼん」が載っているが、数多く出て来るいわきの方に興味を持たれている。いわき市平字鯨岡のたかきとうすい氏は、それらの方言について一文を本社に寄稿した。

「質流れのベン」

旅人本は、パシフィックの管線を経て、原産はマダガスカル島である。葉精部が水を貯えるので、旅人はこれを切って飲むのである。いかに面白い木だ。道迷ったら、州庁前の多摩川の広場へ行けばいいと安心して歩

いつかまたお会いしたい...

年輪的にも差違がちなもので、私よりは早く人間をやめるでしょうが、それ以上に格別の海外旅行の募集でもあったら、ひょろろソックなして、あなたのドアを叩きたいと思つた。ペンも元気、ローベルさんご無事、いまはバオオは雨期で毎日、天の恵がめけたまに降ります。どうかお体を大切にしてください。

うれ 便りを手に涙ぐむ

モロ族に会うのは無理？



「質流れのベンにきいてきた」
「一六六のベンにきいてきた」
「質流れのベンにきいてきた」
「一六六のベンにきいてきた」

「一六六のベンにきいてきた」
「質流れのベンにきいてきた」
「一六六のベンにきいてきた」
「質流れのベンにきいてきた」

「一六六のベンにきいてきた」
「質流れのベンにきいてきた」
「一六六のベンにきいてきた」
「質流れのベンにきいてきた」

「一六六のベンにきいてきた」
「質流れのベンにきいてきた」
「一六六のベンにきいてきた」
「質流れのベンにきいてきた」

「一六六のベンにきいてきた」
「質流れのベンにきいてきた」
「一六六のベンにきいてきた」
「質流れのベンにきいてきた」

「一六六のベンにきいてきた」
「質流れのベンにきいてきた」
「一六六のベンにきいてきた」
「質流れのベンにきいてきた」

方言小説の出現とたかきとうすい

ふんだんに出て来る方言

「6号線」の創刊号に掲載された草野比佐男さんの小説「ママのためのじゃんぼん」は、従来の小説が都会を舞台として都市人の生活を描いたものを中心としていた。対し、農村を舞台として農村の人を描いていくという点で異色であり、特に方言を使うその人物を浮き出させていく点で、私の興味を惹いた。

農民生活がにじみ出る

「まさら」は関西系...

「まさら」は関西系...
「まさら」は関西系...
「まさら」は関西系...
「まさら」は関西系...

ポリエチレン・ポリプロピレン・ラミネート各種
印刷・製袋
有明ポリエチレン
いわき市平・五色町 ☎23-0730

志賀 整形外科
院長 志賀 柳一
[入院随時] 駐車場あり
いわき市平字鍛冶町27 ☎5050(院内)・夜☎5051(自宅)

総合ギフト商社 **タイワ** 物産
平・十五町目14 歩道橋近く ☎74-7028

あん のう
安濃 胃腸科 内科 医院
平字堂根町4の7(しゃくなげ会館隣) ☎23-6000

内科・胃腸科・循環器科・放射線科
山尾 内科 医院
入院設備あり・院長 山尾 昭二
いわき市平字古鍛冶町12の3 TEL・☎2120

皮膚科
三浦皮膚科医院
三浦正男
いわき市平字材木町 ☎44-427

産婦人科
中田医院
女医 中田 幸子
いわき市平字材木町 ☎30-097

産科・婦人科・麻酔科
山崎産科医院
院長 山崎 正義
いわき市平字川原(廣川橋東) ☎78-833

耳鼻咽喉科
高柳医院
高柳博一
いわき市平字前 ☎38-556

内科 胃腸科 循環器科 呼吸器科
長瀬内科
院長 長瀬 克慶
四倉町上仁井田字北姥田 ☎31-25

白木沢産婦人科
院長 白木沢 長史
いわき市平字月見町51の4 ☎83-75

内科 胃腸科
額賀医院
ぬかが
医師 額賀 大
バス四倉五丁目下車 ☎23-999 受付 ☎49-60 病室 ☎49-60
広野分院 広野町農協裏 ☎49-333

盲人用振動終了後の横断保護 信号機

青の時間一般信号機を延長

中央署が総点検して調整

いわき市は目の不自由な人が交差点を安全に渡れるようにと、平地の九交差点に計二十二個の「盲人用信号機」を設置し、十日から作動させたが、十六日いわき中央署が行った総点検で、同信号機は一般信号機との調整がうまくいかず危険なことがわかった。このため、同署では「一般信号機の作動時間を延長する」と、安全策を講じた。

盲人用信号機は身障者福祉センターが、歩行者用信号機が「青」に変わると同時に、盲人用信号機も振動を開始し、十五秒間振動して止まる。盲人用信号機の振動が止まると、一般信号機の「青」の時間が延長される。この延長は、歩行者が横断できるように、平均二十秒間延長する。

しかし、振動が終わるまでに渡り始めると、約五秒後には一般の歩行者用信号機が「赤」になる。この間に、盲人用信号機の振動がまだ「赤」になっている。このため、同署は一般の信号機の作動時間を十秒から十五秒間に延長した。これによって、盲人用信号機の振動終了後も、歩行者用信号機は十秒から十五秒間「青」の状態が続くため、盲人でも安全に渡れるようになった。

内郷で「飲食組合」総会

25日「二組合を解散、設立」
内郷飲食業組合の設立総会は、二十五日午後三時半から、報徳会館で行った。出席者は、内郷地区には現在三つの飲食業組合があるが、同じ地区にありながら、旧組合が三つもあるため、飲食業組合の間の合併して一本化するべきだ、という声があがり、このため、この日は三組合の役員が集り話し合った結果、合併することになった。

中国から里帰り 34年ぶり

懐かしい畳の生活

戦前、旧満州国開拓団員として日本を離れたままだったいわき市出身の一人、このほど中国から里帰りしてきた。肉親に再会するのは三十四年ぶり、十四日は真知事からの見舞品がこのほどに贈られた。

この婦人は、同市上神谷上七、平保緑区勤務西山正義さん(同)の奥田淑代さん(同)。

淑代さんは昭和十六年、婚約者と日本を離れたままだった。中国に滞在していたが、戦時色が濃くなるにつれて、肉親に再会するのには三十四年ぶり、十四日は真知事からの見舞品がこのほどに贈られた。

淑代さんは、同市上神谷上七、平保緑区勤務西山正義さん(同)の奥田淑代さん(同)。

淑代さんは昭和十六年、婚約者と日本を離れたままだった。中国に滞在していたが、戦時色が濃くなるにつれて、肉親に再会するのには三十四年ぶり、十四日は真知事からの見舞品がこのほどに贈られた。

員をはじめ三組合の組合員約七十人が出席し、新組合の名称、規約を決めた後、役員を選んだ。

田入で巡回診療 いわき市保健課は十八日午後一時から三時までに、田入地区で巡回診療を行う。

好問で移動 いわき市好問市民相談 支所は十八日午後一時から三時半まで、好問公民館で移動市民相談を行う。



安心して利用できる盲人用信号機—市役所前

100題記念紙上小柳大会

本社が盾や賞品など贈る

同大会が、今年三回目を迎える。本社では「百題達成を記念して、左記の通り、紙上大会を開催し、優秀作に盾や賞品、賞状を贈ることになりました。ふるってご参加下さい。」

表します。

▽課題「男」「女」
▽各題とも三句、一枚のはがきに分かりやすく記入する。
▽特選賞 一名(各題)
▽特選副賞 一名(各題)
▽最優秀賞 一名(各題)
▽最優秀副賞 一名(各題)
▽最優秀入賞者 一名(各題)
▽最優秀入賞者加藤香

同大会が、今年三回目を迎える。本社では「百題達成を記念して、左記の通り、紙上大会を開催し、優秀作に盾や賞品、賞状を贈ることになりました。ふるってご参加下さい。」

潜水艦 みちし

海上自衛隊横須賀基地所属の第二潜水隊群の潜水艦「みちし」が、(排水トン二六五〇・阿部水一艦長、乗組員八八)は二十五日、本町を通過した。

夕刊配達員募集

▽配達地区 常盤地区
▽中学、高校、一般 三名
▽時間 午後四時半から約一時間
▽休日 日曜・祝日
※ご希望の方は常盤支局内直接で承取下さい。

猪俣 新聞店
電話三三〇(常盤支局内)

交通事故

発生	死者	傷者
いわき	5件	0人
中央署	2件	0人
東署	2件	0人
南署	1件	0人
北署	1件	0人

(16日・県警交通企画課調べ)

カリンジボール

最新型アレンジボール総入れ替え

最新型アレンジボール機を総入れ替え18日オープンいたします
新型機は上段の6・10・11に入るとラッキーセブン同様コインが自動的に出る仕組みになっております
ご期待のうえお遊びをお待ち申し上げます

6月18日	午後5時
19日	午後1時
20日	正午
21日	平常通り



宝ホール

※18歳未満の方のご入場はご遠慮下さい
平字田町銀座通り角 電話23-7878

