

夕刊

# いわき民報

いわき市平字田町63ノ7  
いわき民報社  
振替口座(郡山)402E  
社 0246 1666  
本 0246 3560  
名 0246 2380  
小 0246 2903  
寄 970

よゝ  
じゃんがら  
みよ

洋酒やワイン、焼酎  
売れ行きはさっぱりです  
一方、洋酒時代の尖兵として一ツカ、ジン、ラムなどペースとな  
時流行したカクテル類は倒産の  
るスリッポン類が二・一%と  
な、水割りに駆逐されて、ウオ  
れに陥るキール類が九・三

# お酒の消費量

## 49年度 税務署調べ

# 戦後初めて伸び率鈍化 増えたウイスキー党

## 日本酒は前年を下回る

戦後とまるとを知らぬ飲酒量のヒツチも、インフレ不況では勝てず、前年並みで盛を伏せた。いわき税務署が調べた四十九年度の酒類消費量は清酒、ビール、ウイスキーついでに、一、七、二、百、八、四、三、リットル、石油類の起った前年度より、わずかに〇・九% (百六十リットル) という、戦後初めての伸び率鈍化になった。しかも、日本人の酒、清酒前年を下回り、これを量的にカバーしたビールも伸び率は一・八%に過ぎず、カクテル少量酔える洋酒 (ウイスキー) が一七・九%と圧倒的に増え、水割り時代になった。

## ビールちよっぴり増加

四十九年度の酒の消費量を大別、九十九、六百五十三リットル、洋酒 (ワイ、ビ、) で、ビールが圧倒的に多いの  
すと、清酒六千二百一十三リットル、ビール、ブランデー、七百八十四リットル、は二十年余のバターンだ。



一千余のエネルギーが爆発したこどもの村

そのビールも、昨年十月現在、は冷夏がたつて前年を下り、回り、ビール会社や販売店をカツクリさせた。これが十一月から三月の後半には前年比一四%も伸びて持ち直し、最終的に二・八%増  
問題の清酒六千二百一十三リットル (四・七%) 増えた。二級五・二%、一級四・六%、特級二・一・九%という区分で、一兩年もずれば、二級の消費を上回る見込みだが、特級、一級、二級の順位で多く飲まれている関西には、比べようもない。  
問題の洋酒大半がウイスキー、ブランデー少くは七百八十四リットル、前年より百九十九リットル (二・七・九%) も伸びた。その内容は特級サントリー角瓶以上が二百三十九リットル、全体の三〇%を占め、しかも前年を四四・八%増した。これは贈答品と高級ウイスキーがもてはやされ、巷も、ダラムなどの水割りがコンスタントに伸びたため、ウイスキーの値上げもこの界隈には影響はなかった

## 一級に人気集まる 日本酒の特級と二級減る

問題の清酒六千二百一十三リットル (四・七%) 増えた。二級五・二%、一級四・六%、特級二・一・九%という区分で、一兩年もずれば、二級の消費を上回る見込みだが、特級、一級、二級の順位で多く飲まれている関西には、比べようもない。  
問題の洋酒大半がウイスキー、ブランデー少くは七百八十四リットル、前年より百九十九リットル (二・七・九%) も伸びた。その内容は特級サントリー角瓶以上が二百三十九リットル、全体の三〇%を占め、しかも前年を四四・八%増した。これは贈答品と高級ウイスキーがもてはやされ、巷も、ダラムなどの水割りがコンスタントに伸びたため、ウイスキーの値上げもこの界隈には影響はなかった

### 玉屋のメガネ

なら 安心です

技術と品質  
各級科医指定・日本眼視光士の店

### 玉屋メガネ

- 平本 本店/平本二丁目
- 平本 本店/平本ステーションビル3階
- 小名 本店/小名浜ショッピングセンター
- 原 本店/原町市栄町一丁目

### 建築材

松杭丸太  
新 建材

# タ

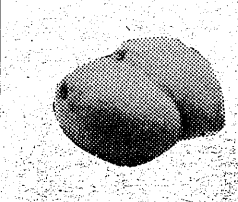
伊勢木

営業所 電話23-3141  
工場 電話58-2571

### いわき抄

年合唱団がいわき市の  
市民会館大ホールで  
公演を行った。美しい  
声は会場を魅了し、さ  
すが世界のトップを行く「天使  
のうた」に、大人からこ  
子のファンまで、シーンと静  
かに聴き入っていた。日曜日の  
午後の音楽会としてはまたと  
ない催しであった。  
▼主催した福島中央テレビの  
話によると「いわき公演」は、  
ハワイアンセンターなどの影響  
もあって非常にむすかし、平  
凡なものには「不発」に終わるか  
ら、特異なものを選ぶほかない  
という。こんどはウイーン少年  
合唱団にしても満席になった  
が、次回の催しには工夫が必要  
だということであった。二十八  
日には、市民会館交響楽団の公演も  
あるが、これもぜひ成功させたい  
ものである。

# \*フレッシュなおいしさ... (レモンケーキ)



レモンの香りがいっぱい——  
バターと天然果汁のさわやかさ。  
春のお花畑から直接運んできた  
ようなムードを持ったお菓子。  
ご進物にご家庭に最適。

★平ステーションビルをご利用下さい

# 市川

■平駅前大通り店 ☎5222・0912

\*レモンケーキ

\*楽しい語らいは……  
〈喫茶・市川〉  
■平駅前大通り









民家はよみがえる―古い民家の、ら十二日までのいわき市平字南町... 山崎さんは現在東北鉄骨の住宅

い わ き 民 報 陶芸教室

火と土の創造力―陶芸の世界は、かつて特定人だけのきわめて高級な趣味... 緑川両先生が直接指導

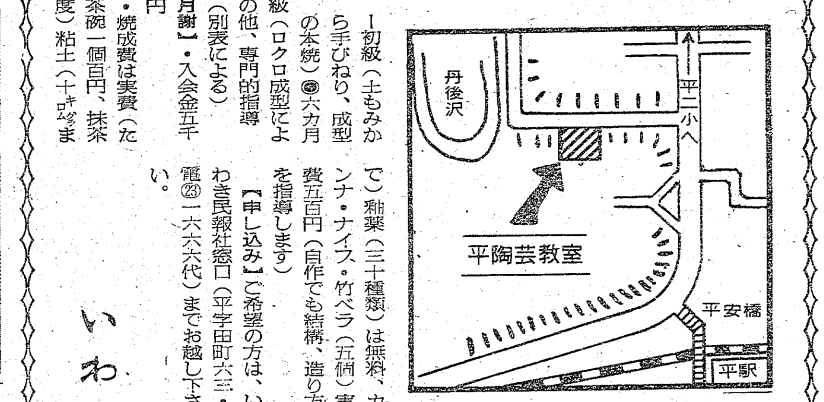
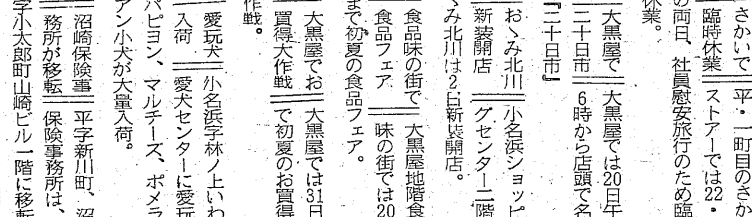


Table with columns for Class (クラス), Day (日), and Time (時間). Rows include morning and afternoon sessions for various groups.

住宅専科の個展 平の山崎さん

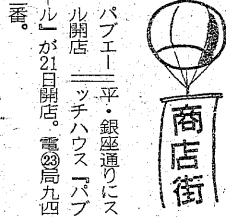
環境に動かし難く、民家の古い材料を生かしながら、現代の生活にマッチした住宅に改装する... 山崎さんは現在東北鉄骨の住宅



【市民に模型を使って説明する】山崎保寿さん... 同ホールには、同市江名南町の近藤園弥さん

国王照雄の写真展

男が女、女が男、ぼく、ホモ・レスへの出発点である... 山崎さんは現在東北鉄骨の住宅



【申し込み】希望の方は、いわき民報社窓口(平字南町六三・電話一六六六)までお越し下さい

【商店街】平・銀座通りにスコル開店... ツチハウス「パブエール」が21日開店

【小浜】小浜中学校は、千五日前八時から同校庭で運動会を行う... 三年生は「フォクソク」

100貨店 新聞は、新聞以外の他企業については、口を開けばその社会的責任を...

神慮 (十五) 半村 良作 (239) 小松 完 好 画 岩山を、松明をかきした小柄な人間が這いよる...

ガン保険のしおり あなたが、がんて入院した場合、月37万5千円(一口)をお支払いします

潮うず全自動節水 洗濯機 日立 洗濯機

受験生の諸君 科目は英・数・国... 暁学習研究所 平字材木町1 電話22-5488

メガネは顔のアクセサリ 高級舶来枠・ベッコウ枠・メタルフレーム 福島県眼科医会推奨店 大木 松本

NHKテレビ

- 6・05 「珍太郎日記」 真田十勇士=人形劇 ニュース

NHK教育

- 6・00 中国語講座「服務員さん」

福島テレビ

- 6・00 FTVレポート ニュースコープ

福島中央テレビ

- 6・00 ゼロテスター ニュース

今夜の番組

NHK第1

- 6・40 じょうずな話し方「敬語のきまり」

NHK第2

- 6・00 そろばん教室

ラジオ福島

- 6・00 ニュースハイライト

F M 放送

- 6・00 ぐらしの話題<ディスクジョッキー>



麻薬運河・デン ジャーポイント



NHK・夜8・00 続・けったいな人びと

淡谷のり子

今回は、歌謡界の大神、淡谷のり子が登場、自分の歩んできた道、人生観を語ります。

ききもの

趣味の手帳 酔っぱらいの権太

女子工場の修理に出張した...

悩める芸術家

その頃、若者がヤング向けに企画した新しい雑誌「サム・ワン」

忍ぶ橋

中桐家から、子(大原麗子)と知(津川雅彦)との縁談を承知した旨、宗方家(松島トモ子)に、

お接待船団

和歌山県有田・徳島県鳴門、四月、鈴の音ととも、四回、

ふたりの真実

城南署の捜査課は、麻薬密売組織を調べていた。だが、鈴木(榎木健一)の懸案な行動から、麻薬取引の現場をおさることに失敗し、

本場ラスベガスをしのご最新カジノゲーム登場!

話題の連復ダービー・ルーレット お子様でも楽しめるマシンがいっぱい。

話題集中

絶賛オープン中!

カジノゲームコーナー

午前9時から

ひばり

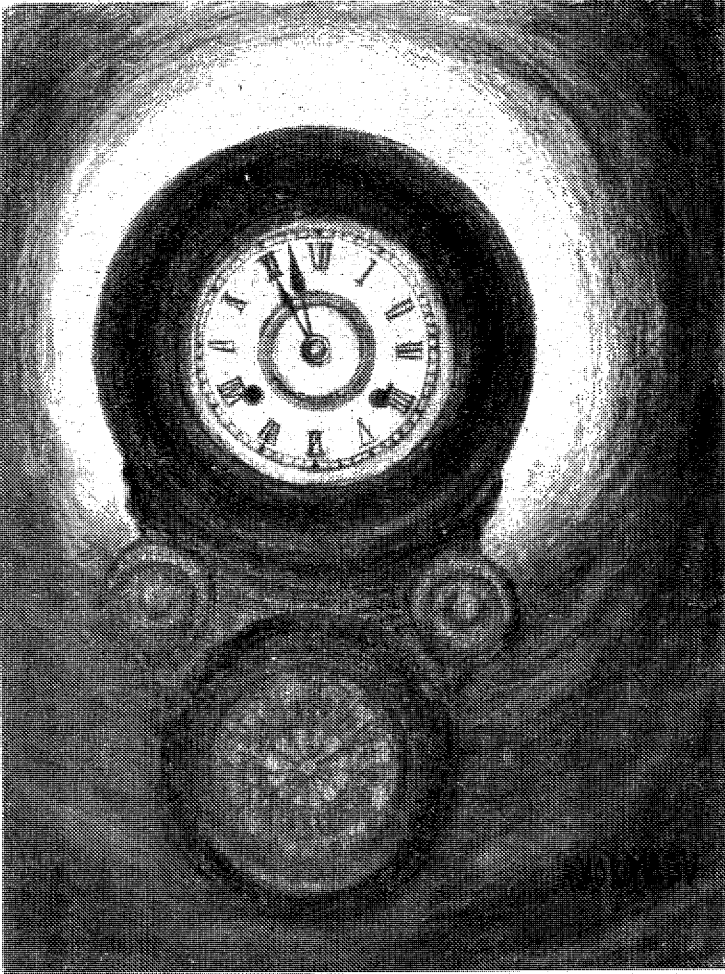
平・田町(裏銀座) ☎742736

募集 男女従業員...若干名 年齢18~30歳位まで最高給優遇



# いわき博物志

小松貞雄 画文  
斎藤実 (83)



サルも木から落ち、弘法も筆のあやふさというほど、大穴チラチラして聞かぬおかしな話。いかに人間が生きていくその生き様を哀愁がたどる情景である。

注意、注意、用心に用心して、私などは「徳川八代将軍吉光」を七代将軍と書いて平気でおり、心算された記事を見てカク然、ホウ然、リッ然とする。暑い汗をかかないが、つめた汗汗汗というありさまである。

明治維新の年月日ほどややくいものはない。一八六〇年二月三日は陰暦、安政七年正月十二日となるのである。この正月に平澤主安藩邸は老中に昇進、旧暦三月三日辰田門外、井伊大老が暗殺された。大老の後を受けて老中藤野守る。三月十八日安政の年号が変更、万延元年と改まる。

「万延元年(一八六〇年)に徳川幕府は、安政の反條約の友、そのまにまになつたアメリカとの親交をめぐめたための特使として新見豊後守正興を軍艦成福丸に乗せてアメリカに送った。その時すでに海軍奉行であり陸軍総裁だった勝海舟は、成福丸の艦長として新見豊後守正興をアメリカに送りつけた。そのとき、勝海舟も一しよに上陸してアメリカ各地を見学して歩いた。新見特使に従ってワシントンを訪れた勝海舟は、みずから進んでアメリカ議會を見学した。

「万延元年(一八六〇年)に徳川幕府は、安政の反條約の友、そのまにまになつたアメリカとの親交をめぐめたための特使として新見豊後守正興を軍艦成福丸に乗せてアメリカに送った。その時すでに海軍奉行であり陸軍総裁だった勝海舟は、成福丸の艦長として新見豊後守正興をアメリカに送りつけた。そのとき、勝海舟も一しよに上陸してアメリカ各地を見学して歩いた。新見特使に従ってワシントンを訪れた勝海舟は、みずから進んでアメリカ議會を見学した。

「万延元年(一八六〇年)に徳川幕府は、安政の反條約の友、そのまにまになつたアメリカとの親交をめぐめたための特使として新見豊後守正興を軍艦成福丸に乗せてアメリカに送った。その時すでに海軍奉行であり陸軍総裁だった勝海舟は、成福丸の艦長として新見豊後守正興をアメリカに送りつけた。そのとき、勝海舟も一しよに上陸してアメリカ各地を見学して歩いた。新見特使に従ってワシントンを訪れた勝海舟は、みずから進んでアメリカ議會を見学した。

「万延元年(一八六〇年)に徳川幕府は、安政の反條約の友、そのまにまになつたアメリカとの親交をめぐめたための特使として新見豊後守正興を軍艦成福丸に乗せてアメリカに送った。その時すでに海軍奉行であり陸軍総裁だった勝海舟は、成福丸の艦長として新見豊後守正興をアメリカに送りつけた。そのとき、勝海舟も一しよに上陸してアメリカ各地を見学して歩いた。新見特使に従ってワシントンを訪れた勝海舟は、みずから進んでアメリカ議會を見学した。

「万延元年(一八六〇年)に徳川幕府は、安政の反條約の友、そのまにまになつたアメリカとの親交をめぐめたための特使として新見豊後守正興を軍艦成福丸に乗せてアメリカに送った。その時すでに海軍奉行であり陸軍総裁だった勝海舟は、成福丸の艦長として新見豊後守正興をアメリカに送りつけた。そのとき、勝海舟も一しよに上陸してアメリカ各地を見学して歩いた。新見特使に従ってワシントンを訪れた勝海舟は、みずから進んでアメリカ議會を見学した。

「万延元年(一八六〇年)に徳川幕府は、安政の反條約の友、そのまにまになつたアメリカとの親交をめぐめたための特使として新見豊後守正興を軍艦成福丸に乗せてアメリカに送った。その時すでに海軍奉行であり陸軍総裁だった勝海舟は、成福丸の艦長として新見豊後守正興をアメリカに送りつけた。そのとき、勝海舟も一しよに上陸してアメリカ各地を見学して歩いた。新見特使に従ってワシントンを訪れた勝海舟は、みずから進んでアメリカ議會を見学した。

「万延元年(一八六〇年)に徳川幕府は、安政の反條約の友、そのまにまになつたアメリカとの親交をめぐめたための特使として新見豊後守正興を軍艦成福丸に乗せてアメリカに送った。その時すでに海軍奉行であり陸軍総裁だった勝海舟は、成福丸の艦長として新見豊後守正興をアメリカに送りつけた。そのとき、勝海舟も一しよに上陸してアメリカ各地を見学して歩いた。新見特使に従ってワシントンを訪れた勝海舟は、みずから進んでアメリカ議會を見学した。

「万延元年(一八六〇年)に徳川幕府は、安政の反條約の友、そのまにまになつたアメリカとの親交をめぐめたための特使として新見豊後守正興を軍艦成福丸に乗せてアメリカに送った。その時すでに海軍奉行であり陸軍総裁だった勝海舟は、成福丸の艦長として新見豊後守正興をアメリカに送りつけた。そのとき、勝海舟も一しよに上陸してアメリカ各地を見学して歩いた。新見特使に従ってワシントンを訪れた勝海舟は、みずから進んでアメリカ議會を見学した。

「万延元年(一八六〇年)に徳川幕府は、安政の反條約の友、そのまにまになつたアメリカとの親交をめぐめたための特使として新見豊後守正興を軍艦成福丸に乗せてアメリカに送った。その時すでに海軍奉行であり陸軍総裁だった勝海舟は、成福丸の艦長として新見豊後守正興をアメリカに送りつけた。そのとき、勝海舟も一しよに上陸してアメリカ各地を見学して歩いた。新見特使に従ってワシントンを訪れた勝海舟は、みずから進んでアメリカ議會を見学した。

## 歴史的事実とは何か

### 資料や考証がものいう時

歴史的事実とは何か、資料や考証がものいう時、それは、過去の出来事について、客観的に検証可能な事実を指す。しかし、歴史は単なる事実の羅列ではなく、過去の出来事について、客観的に検証可能な事実を指す。しかし、歴史は単なる事実の羅列ではなく、過去の出来事について、客観的に検証可能な事実を指す。しかし、歴史は単なる事実の羅列ではなく、過去の出来事について、客観的に検証可能な事実を指す。

歴史的事実とは何か、資料や考証がものいう時、それは、過去の出来事について、客観的に検証可能な事実を指す。しかし、歴史は単なる事実の羅列ではなく、過去の出来事について、客観的に検証可能な事実を指す。しかし、歴史は単なる事実の羅列ではなく、過去の出来事について、客観的に検証可能な事実を指す。しかし、歴史は単なる事実の羅列ではなく、過去の出来事について、客観的に検証可能な事実を指す。

歴史的事実とは何か、資料や考証がものいう時、それは、過去の出来事について、客観的に検証可能な事実を指す。しかし、歴史は単なる事実の羅列ではなく、過去の出来事について、客観的に検証可能な事実を指す。しかし、歴史は単なる事実の羅列ではなく、過去の出来事について、客観的に検証可能な事実を指す。しかし、歴史は単なる事実の羅列ではなく、過去の出来事について、客観的に検証可能な事実を指す。

歴史的事実とは何か、資料や考証がものいう時、それは、過去の出来事について、客観的に検証可能な事実を指す。しかし、歴史は単なる事実の羅列ではなく、過去の出来事について、客観的に検証可能な事実を指す。しかし、歴史は単なる事実の羅列ではなく、過去の出来事について、客観的に検証可能な事実を指す。しかし、歴史は単なる事実の羅列ではなく、過去の出来事について、客観的に検証可能な事実を指す。

歴史的事実とは何か、資料や考証がものいう時、それは、過去の出来事について、客観的に検証可能な事実を指す。しかし、歴史は単なる事実の羅列ではなく、過去の出来事について、客観的に検証可能な事実を指す。しかし、歴史は単なる事実の羅列ではなく、過去の出来事について、客観的に検証可能な事実を指す。しかし、歴史は単なる事実の羅列ではなく、過去の出来事について、客観的に検証可能な事実を指す。

歴史的事実とは何か、資料や考証がものいう時、それは、過去の出来事について、客観的に検証可能な事実を指す。しかし、歴史は単なる事実の羅列ではなく、過去の出来事について、客観的に検証可能な事実を指す。しかし、歴史は単なる事実の羅列ではなく、過去の出来事について、客観的に検証可能な事実を指す。しかし、歴史は単なる事実の羅列ではなく、過去の出来事について、客観的に検証可能な事実を指す。

「万延元年(一八六〇年)に徳川幕府は、安政の反條約の友、そのまにまになつたアメリカとの親交をめぐめたための特使として新見豊後守正興を軍艦成福丸に乗せてアメリカに送った。その時すでに海軍奉行であり陸軍総裁だった勝海舟は、成福丸の艦長として新見豊後守正興をアメリカに送りつけた。そのとき、勝海舟も一しよに上陸してアメリカ各地を見学して歩いた。新見特使に従ってワシントンを訪れた勝海舟は、みずから進んでアメリカ議會を見学した。

「万延元年(一八六〇年)に徳川幕府は、安政の反條約の友、そのまにまになつたアメリカとの親交をめぐめたための特使として新見豊後守正興を軍艦成福丸に乗せてアメリカに送った。その時すでに海軍奉行であり陸軍総裁だった勝海舟は、成福丸の艦長として新見豊後守正興をアメリカに送りつけた。そのとき、勝海舟も一しよに上陸してアメリカ各地を見学して歩いた。新見特使に従ってワシントンを訪れた勝海舟は、みずから進んでアメリカ議會を見学した。

「万延元年(一八六〇年)に徳川幕府は、安政の反條約の友、そのまにまになつたアメリカとの親交をめぐめたための特使として新見豊後守正興を軍艦成福丸に乗せてアメリカに送った。その時すでに海軍奉行であり陸軍総裁だった勝海舟は、成福丸の艦長として新見豊後守正興をアメリカに送りつけた。そのとき、勝海舟も一しよに上陸してアメリカ各地を見学して歩いた。新見特使に従ってワシントンを訪れた勝海舟は、みずから進んでアメリカ議會を見学した。

「万延元年(一八六〇年)に徳川幕府は、安政の反條約の友、そのまにまになつたアメリカとの親交をめぐめたための特使として新見豊後守正興を軍艦成福丸に乗せてアメリカに送った。その時すでに海軍奉行であり陸軍総裁だった勝海舟は、成福丸の艦長として新見豊後守正興をアメリカに送りつけた。そのとき、勝海舟も一しよに上陸してアメリカ各地を見学して歩いた。新見特使に従ってワシントンを訪れた勝海舟は、みずから進んでアメリカ議會を見学した。

「万延元年(一八六〇年)に徳川幕府は、安政の反條約の友、そのまにまになつたアメリカとの親交をめぐめたための特使として新見豊後守正興を軍艦成福丸に乗せてアメリカに送った。その時すでに海軍奉行であり陸軍総裁だった勝海舟は、成福丸の艦長として新見豊後守正興をアメリカに送りつけた。そのとき、勝海舟も一しよに上陸してアメリカ各地を見学して歩いた。新見特使に従ってワシントンを訪れた勝海舟は、みずから進んでアメリカ議會を見学した。

「万延元年(一八六〇年)に徳川幕府は、安政の反條約の友、そのまにまになつたアメリカとの親交をめぐめたための特使として新見豊後守正興を軍艦成福丸に乗せてアメリカに送った。その時すでに海軍奉行であり陸軍総裁だった勝海舟は、成福丸の艦長として新見豊後守正興をアメリカに送りつけた。そのとき、勝海舟も一しよに上陸してアメリカ各地を見学して歩いた。新見特使に従ってワシントンを訪れた勝海舟は、みずから進んでアメリカ議會を見学した。

「万延元年(一八六〇年)に徳川幕府は、安政の反條約の友、そのまにまになつたアメリカとの親交をめぐめたための特使として新見豊後守正興を軍艦成福丸に乗せてアメリカに送った。その時すでに海軍奉行であり陸軍総裁だった勝海舟は、成福丸の艦長として新見豊後守正興をアメリカに送りつけた。そのとき、勝海舟も一しよに上陸してアメリカ各地を見学して歩いた。新見特使に従ってワシントンを訪れた勝海舟は、みずから進んでアメリカ議會を見学した。

「万延元年(一八六〇年)に徳川幕府は、安政の反條約の友、そのまにまになつたアメリカとの親交をめぐめたための特使として新見豊後守正興を軍艦成福丸に乗せてアメリカに送った。その時すでに海軍奉行であり陸軍総裁だった勝海舟は、成福丸の艦長として新見豊後守正興をアメリカに送りつけた。そのとき、勝海舟も一しよに上陸してアメリカ各地を見学して歩いた。新見特使に従ってワシントンを訪れた勝海舟は、みずから進んでアメリカ議會を見学した。

たった一度の人生だから... 二度とない青春だから... 俺たちの流儀で突っ走るんだ!

監督 ジョン・ホッフ

カラー作品

## ターミネーター

ビーター・ワンダ・スーザン・ジョージ

カラー作品 監督 ジョン・ホッフ

(エクソシスト)に続く第2弾! あなたはどこまでこのショックに耐えられるか!!

パメラ・フランクリン ● ゲイル・ハニカット

■24日(土)オールナイト

### 洋画のアポロ座

世界館ビル地下 TEL 74-4559

フレッシュな感覚!!

あなたの記録には

フジカメラの

スタジオで

カメラのフジ

平・南町(平大通り) 電話74-2449

旅 館 つ る せ

いわき市平字堂根町 電話 25445

◆明のり要会議 100名様までの席がおります

◆駐車場が完備しております

日本観光旅館連盟会員

肉の御用は

下坂食肉店

好間町 電話 23324

貴家の榮譽を永遠に伝える

家紋額・商標額

御注文承ります

シスコ商会

平・明治田向かい・鹿島街道沿い

電話 20534番

最新流行を

アレンジする

福島信販加盟店

いわきテラースクラブ会員

## 大貝洋服店

注文洋服専門

平・月見町 TEL 7672

Asahiグループ

娯楽の殿堂で憩いのひとときを...

只今無制限開放中

パチンコ 第一あさひ

パチンコ 第二あさひ

パチンコ 旭センター

## 旭商事株式会社

平・田町(裏銀座) TEL 74-7418

命 ハウス

イリヤマナカ 勉強部屋

■短時間で施工でき

居住性・耐震性バツガン

■4・5畳 ¥297,000円

■6畳 ¥331,400円

7種類のタイプ

■一報次第係員参上します

発売元 株式会社 命住 販

製造元 株式会社 命住 芹沢材木店

小川町高萩字下15 電話 1137-8

青写真 24時間

事務機

小松貞子 中野2

電話 4982



○：揚げたりがえする陽光のもと、いわき市の産地では、採種用のネギ坊主が花盛り五月の田圃を彩っている。○：爽やかな花から花へ、アブ類がツツをあさって飛び回り、時にはクロゲハがくるものどかき。今年の開花は例年より十日余りも遅れたものの作柄は

# 夏には一部給水開始

## 遠野 簡易水道拡張工事進む

いわき市は同市遠野地区に臨時定めた飲料水を供給するため、四十九年度から二カ年計画で上野野簡易水道の拡張工事(総工費一億五千万円)を進めているが、これまでに浄水場などの主な施設が完成、残る家庭への配水管の埋設事も順調なことから、この夏には早くも一部給水開始の見通しがついた。

同地区では毎夏、深刻な水不足に襲われていたが、これからは安心して水が飲めることと地区民は喜んで居る。

同地区には上野野簡易水道のほか、伏流水もろみ水を利用した根岸、下野野簡易水道があるが、三つあわせて一日当たり最大七百四十リットルの給水能力がなく、水源枯渇などにより夏場は一日約五百リットルも飲料水が不足していた。特に、四十八年八月二十日から同二十四日までには断水から一滴の水も出なくなるほどの深刻な状態。

このため、市では新たに水量の豊富な飯沼川に水源を求め、根岸、下野野簡易水道を上野野簡易水道に統合し、一本化する拡張工事に着手したもので、これまでに泥でん池や

**アサキ**  
8407 中島安男



が主催する第十一回東北ユースラリーは、五月二十六日から二十八日まで、東野野の国民休暇村キャンプ場で行われる。

東北六県のホステラーが一筆に会し、相互の友情を深めるとともに、共同生活を通してユースホステル運動の精神を養おうというもので、磐梯登山や雄国沼、五色沼探勝などの野外生活を行うほか、夜はキャンプファイヤーを囲んで盆踊りを楽しむ。

費用は、五百円で申し込みは市教委へ。定員二百五十人になり、次第締めの。

東北ユースラリー参加募る  
東北六県のユースホステル協会



【新しい観光ルートになった沼ノ内海岸道路】

副理事長に永山氏  
県旅館業衛生同業組合  
総会が十五日、郡山市熱海の野光ホテルで開かれ、いわき市小名浜字沖見二、新よね旅館の永山六郎氏が新しく副理事長に選ばれた。

無料英会話指導  
いわき市平字大町一八、六号国道筋にある末日聖徒イエス・キリスト教会では、無料で英会話を教えている。三人の外人が本場の英語を指導しているが、教習日時は毎週木曜日の午後六時から七時までの二時間。現在三十五人が学んでおり、初級、中級、上級の三段階に分かれている。テキストは約七百円。

まず親が「しつけ」の勉強を  
家庭教育が大切で、親も学ぶ姿勢が大切と、平地区公民館と同地区小学校は「家庭教育講座」を募っている。これは親自身が家庭教育について学習する場を提供し、子供の教育について学ぶという目的で、学習内容は親の役割、子どもの家庭学習、家庭の機能、子どもの習慣形成、発達段階に合わせたしつけを講義や話し合い、映画フィルム、調査、見学で勉強する。

沼ノ内へ海岸道路  
新滑津橋の架設で開発  
白砂青松の新滑津海岸道路は、滑津橋の架設によって、高沼ノ内ではあるが、海岸観光道路として整備され、滑津川河口の「新滑津橋」(長さ四十二・三三メートル)の架設は、沼ノ内まで約一・四キロを短縮される。

ある言葉から  
石田吉男  
この作家はまた、男と女の間に、ともに揺れる存在、女と男、ともに歩ける存在、と答えているのはうれし

江上トミ講演会  
27日 いわき民報ビル会場  
テーマは「時代のコト、味のコト」。開演は午後二時半で、入場整理券はイトヨリカ堂のサービスカウンターで無料配布している。半席まで、いわき民報ビル(ことぶき会館大会場)で開く。

「新しい観光ルートになった沼ノ内海岸道路」  
白砂青松の新滑津海岸道路は、滑津橋の架設によって、高沼ノ内ではあるが、海岸観光道路として整備され、滑津川河口の「新滑津橋」(長さ四十二・三三メートル)の架設は、沼ノ内まで約一・四キロを短縮される。

旧店舗隣りに新装開店致しました  
**サエグサ**  
平・平和通り 74-6026

**ヤマハピアノ エレクトーン**  
〈24カ月払いローン利用〉  
**小山商会**  
内郷線町本通り 電話 3576

無線免許取得講習会  
種別・特殊無線技士(無線電話乙)  
期間・6月4日~12日 0840~1600まで  
場所・いわき市役所 第7会議室  
受講料・12,000円教科書代とも  
一般申し込み先  
・いわき市内郷高坂町1-106  
有限会社 総合通信メンテナンス  
主催 日本電波協会東北支部

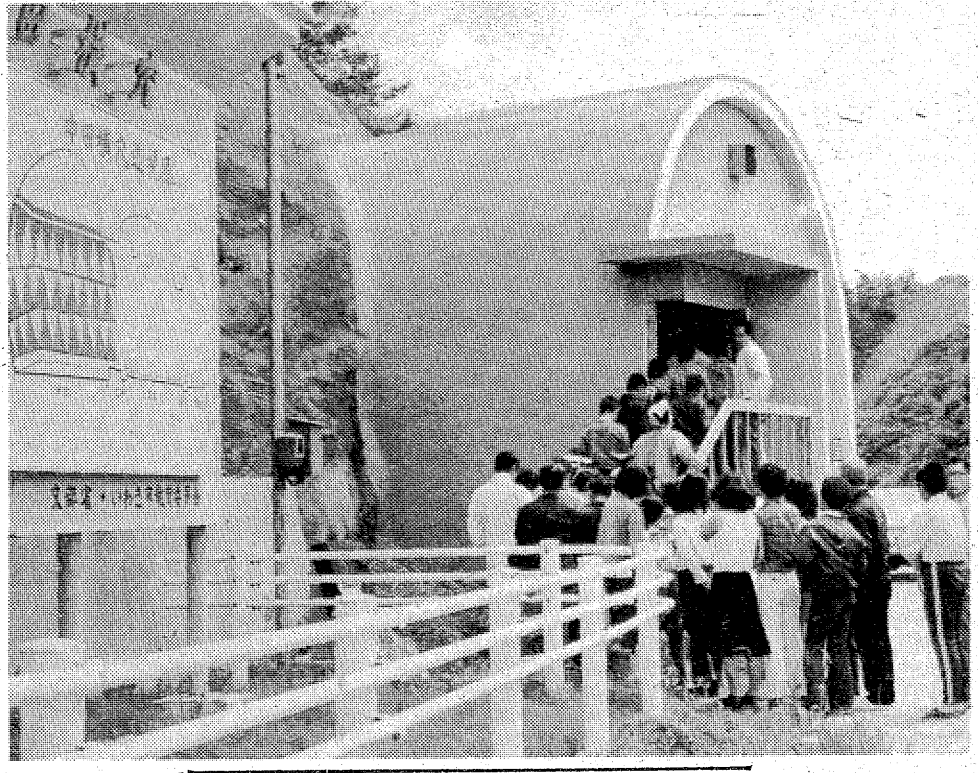
金融と質・電話売買  
担保貸付 保証貸付  
信用貸付 手形割引  
**勿来商事**  
平・菱川町 電話(0246)5498

DPE・免許証  
カラープリント  
**タカ写真店**  
平・新川町交差点さわ  
TEL 23-2750

**冠婚葬祭総合商社 仕出し一式**  
料理折り詰め オードブル すし折り詰め 10名から1,000名様まで承ります  
各市民会館・その他冠婚葬祭施設の仕出し料理引き受けます  
**網元** 仕出し本部 平22-2185代  
駅ビル3F 平22-2187  
糠田店 勿来3-3952



# にぎわう中田横穴



いわき市教育委員会は今年十月まで月一回、平沼内の国指定史跡「中田横穴」を一般公開している。公開日は毎月第三日曜日の午後一時〜同三時まで。この初日の十八日には、幻の邪馬台国ブームを反映して廿三分も前から家族連れや小・中学生約三十人がマイカーや自転車などで、戸の開かれるのを待った。

案内が狭いために一回に入れるのは十二、三人。見学者らはそのホットライントに照らし出された赤、白の連続三角文を食い入るように見つめ、テープレコーダーの説明に聞き入っていた。

説明の後は同委員会の職員が質問を受け付け、「出土品はどこに保存されているんですか」「一部は文化センターですか」などのやり取りがされた。

案内は暗いせいもあるが、千四百坪前後の穴は、約十分間の見学が終わって鉄道の下をくぐると、舗装された奥道を新製車が探検する現実に、見学者らは横穴と時間の旅行を一緒に楽しんでいた。中には田植えの手を休めてきたお百姓さんまで、見学を終えると農作業に引き返すなど、延べ三百五十人(市教委調べ)に達した。

六月は十五日(毎月第三日曜日)を予定している。

【中田横穴の本年公開にむかう見学者】

## きのうの市民に公開 10月まで毎月第三日曜日に

## 「ごごにも邪馬台国ブームが？」

置のすぐ脇がゴミ集積所になっていて、近所の人々がタバコを完全に消さないままゴミとして捨てたため、物置に燃やされたらしい。

**岩間でボヤ** 十九日午前八時四十分、いわき市岩間町上山一四九、製材・沢崎清治さん(六三)の物置付近から出火、木造平屋建て同建物三・三平方メートル、二平方メートルを半焼して、消し止めた。損害七千円。勿来消防署の調べによる。物



【天使のうたごえ・ウィーン少年合唱団一きのうの市民会館で】

**オペレッタも披露**  
ウィーン少年合唱団  
少年合唱団

天使のうたごえとして世界中の童謡ファンを魅了しているウィーン少年合唱団いわき公演は、福島中央テレビ主催、本社が後援で十八日午後二時から、市民会館大ホールで開かれ、三時間におよぶオペレッタの聴衆をとりこにした。

舞はプリンセス(笑)作曲のハミサ・フリスツで開き、二十四人の少年は初々しいセラー服姿。

合唱曲が三曲続いた後、休憩をはさんで、オペレッタへやっかいな婚約に入った。王様の一人息子アレクサンダー王子は將軍の一人娘シニアニアと結婚することになった。ところがシニエフニアは実は男の子に「男だ」と戦争に行かされる。と母親が女として育て、王アレクサンダーも女の子に「王位継承者がいなくなる」と、男として育てられた。それが複雑にかみ合いながら話が進み、やっとなおめでたいういモアにあふれた朗喜劇。

少年らは手、娘、兵士などをかわいらしく演じて、感心の手拍子を受けていた。

勿来老人クラブ 勿来地区ラブ連合会 老人クラブ連合会(金成原右衛門会長)は三十日午前十時から勿来公民館で総会を開き、老人クラブ連合会の運営、老人福祉向上について協議する。

三町目老人クラブ総会 ラブでは二十一日午前十一時から、市民会館大ホールで総会を開く。

## 飲食店調理室でガス爆発

**三人が火傷、客は助かる、**

十七日午後四時十五分ごろ、いわき市平野平野橋前の平谷川瀬亭明治町七二、食堂調理室で山崎のガスコンロの調理室のガスコンロが爆発、調理室を焼く。山崎は顔や手足に「カ月のヤケド」を近くで手拭きをしていた調理室にはガスコンロが三台あった。

次女の京子さん(七)と自立三高三年、友人の茨城県日立市飯沼町三ノ三二五、今村京子さん(七)も向いも調理室に燃え付いた。店には客がいたが、カウンターが防壁となって客にはケガはなかった。

**湯本回りは踏切廃止に変更**  
常交バス

常交バスの定期バスは二十一日から片浜循環線の湯本回りをすべから片浜循環線の湯本回りをすべから片浜循環線、好問橋小橋線を立て続けに踏切を踏切廃止に変更する。湯本回りの片浜循環線は踏切を踏切を受け付ける。

**湯本回りは踏切廃止に変更**  
常交バス

常交バスの定期バスは二十一日から片浜循環線の湯本回りをすべから片浜循環線の湯本回りをすべから片浜循環線、好問橋小橋線を立て続けに踏切を踏切廃止に変更する。湯本回りの片浜循環線は踏切を踏切を受け付ける。

**湯本回りは踏切廃止に変更**  
常交バス

常交バスの定期バスは二十一日から片浜循環線の湯本回りをすべから片浜循環線の湯本回りをすべから片浜循環線、好問橋小橋線を立て続けに踏切を踏切廃止に変更する。湯本回りの片浜循環線は踏切を踏切を受け付ける。

**湯本回りは踏切廃止に変更**  
常交バス

常交バスの定期バスは二十一日から片浜循環線の湯本回りをすべから片浜循環線の湯本回りをすべから片浜循環線、好問橋小橋線を立て続けに踏切を踏切廃止に変更する。湯本回りの片浜循環線は踏切を踏切を受け付ける。

**湯本回りは踏切廃止に変更**  
常交バス

常交バスの定期バスは二十一日から片浜循環線の湯本回りをすべから片浜循環線の湯本回りをすべから片浜循環線、好問橋小橋線を立て続けに踏切を踏切廃止に変更する。湯本回りの片浜循環線は踏切を踏切を受け付ける。

**湯本回りは踏切廃止に変更**  
常交バス

常交バスの定期バスは二十一日から片浜循環線の湯本回りをすべから片浜循環線の湯本回りをすべから片浜循環線、好問橋小橋線を立て続けに踏切を踏切廃止に変更する。湯本回りの片浜循環線は踏切を踏切を受け付ける。

**湯本回りは踏切廃止に変更**  
常交バス

常交バスの定期バスは二十一日から片浜循環線の湯本回りをすべから片浜循環線の湯本回りをすべから片浜循環線、好問橋小橋線を立て続けに踏切を踏切廃止に変更する。湯本回りの片浜循環線は踏切を踏切を受け付ける。

**湯本回りは踏切廃止に変更**  
常交バス

常交バスの定期バスは二十一日から片浜循環線の湯本回りをすべから片浜循環線の湯本回りをすべから片浜循環線、好問橋小橋線を立て続けに踏切を踏切廃止に変更する。湯本回りの片浜循環線は踏切を踏切を受け付ける。

**交通事故**

発生	死者	傷者
いわき	2件	5人
中央	1件	1人
南	0件	0人
北	0件	0人

(18日・県警交通企画課調べ)

**交通事故**

発生 死者 傷者  
いわき 2件 5人  
中央 1件 1人  
南 0件 0人  
北 0件 0人

(18日・県警交通企画課調べ)

**交通事故**

発生 死者 傷者  
いわき 2件 5人  
中央 1件 1人  
南 0件 0人  
北 0件 0人

(18日・県警交通企画課調べ)

入室受付中

### お子さまの可能性の芽を育む

# 英才教室

知能を高め、頭のはたらきを良くする

● 2歳から10歳までの幼児を対象に遊びの中にとくみにとり入れた英才教育を施す「英才をつくる教育」です。

● 月に一度は東京から優秀なスタッフを招いて指導いたします。● 通信教育も併設いたします。

● 知能研究の主なスタッフ ●

飯田橋教育センター 理事長	肥田 正次郎
日本大学・電気大学 講師	堀川 新助
法政大学 教授	堀川 康則
お茶の水女子大学 教授	千原 忠彦
元防衛庁衛生局長 医師	小野 彌生
郡山英才教育センター 所長	戸井田 武彦
飯田橋教育センター 教育部長	藤井 真直
飯田橋教育センター	藤井 真直
いわき英才教育センター	藤井 真直

時間割り

※ご希望の時間をお選び下さい ※1教室の定員は4名です

	月	火	水	木	金	土
1	9:30					
	10:30					
2	10:40					
	11:40					
3	1:00					
	2:00					
4	2:10					
	3:10					
5	3:20					
	4:20					

・白の部分がまだ空いている時間です

郡山英才教室分室

## いわき英才教育センター

〒970 いわき市平野四町目26 鶴屋ビル3F ☎(0246)22-2654

