

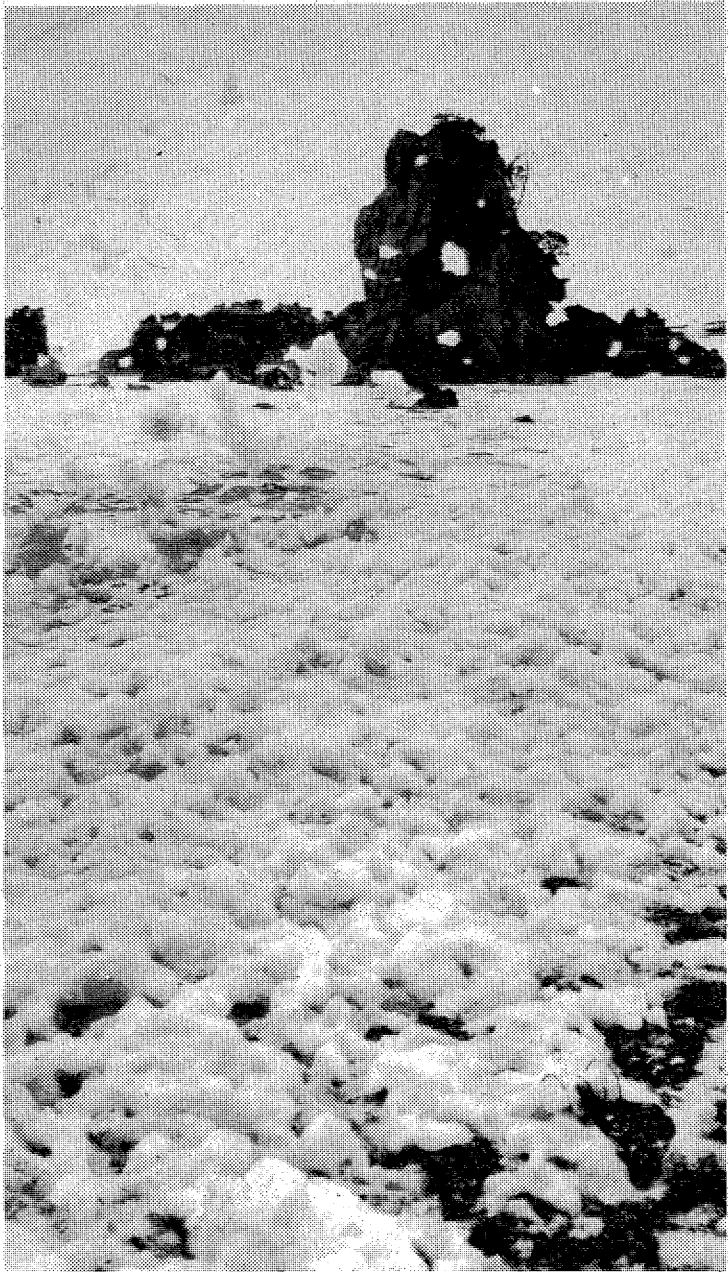
夕刊 いわき民報

いわき市平字田町63ノ7
いわき民報社
〒970-0288
本社 0246-1666
本名支局 0246-3560
小常支局 0246-2380
勿来支局 02466-2903
郵便番号 970

視力を大切に
メガネの専門店
和光
平駅前店・平駅前中央通り174-3514
小名浜店・小名浜本町福島相互ビル54-7070

年間商品販売額

市の商業統計調査



卸売業の売り上げ急増

平が地区別では最高

小売業は伸び悩みに

いわき市が昨年五月一日現在で調べた商業統計(臨時実施)によると、年間商品販売額は千三百八十一億六千七百七十一万(前年度千三百八十八億九千九百九十九万)に比べ、前年度調査した四十七年の千五百四十億七千三百九十九万(七十四年千四百四十七億七千九百九十九万)に比べ、販売額は千億九千九百九十九万の五・六%と急増した。もちろん狂乱物価による「目撃」も少なくないが、伸び悩みの小売業(三五・四%)に比べ、卸売業は七・七%と倍以上の増額で、不足時代の「目撃」によるものとみられている。地区別では平が四百二十億(八・八%)増最高。

狂乱物価の名目増も

飲食店を除いた商業統計であるといわき市内の商業販売力は、十三年に八百三十九億九千九百九十九万(前年度八百三十九億九千九百九十九万)に比べ、四十七年に千五百四十七億七千九百九十九万(前年度千五百四十七億七千九百九十九万)に増えた。

不在者投票が33人

内郷の市議補欠選挙

内郷地区市議補欠選挙は告示から三十三人、病院などの集票活動は五日を経て追いつき、入った。また、後半に急増するものがあり、二十一日までの不在者投票は市選管ではみている。

大幅な衣料卸売業

小売業は衣料、飲食業

この中で卸売業は平が伸び率を大きく上回って七・七%の増加。とくに衣服・身の回り品は四十七年の千八百八十二億九千九百九十九万(前年度千八百八十二億九千九百九十九万)に比べ、四十七年に千五百四十七億七千九百九十九万(前年度千五百四十七億七千九百九十九万)に増えた。

平、磐城、勿来の順

大型店あるマチは強い

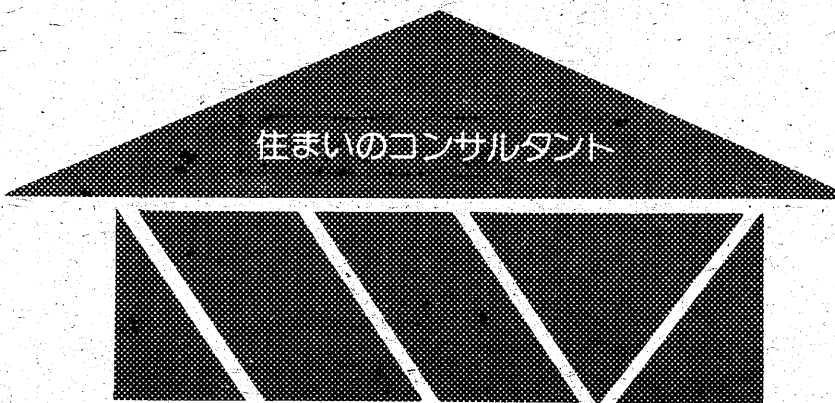
総計地区別では、消費センターを自負する平が最高で、四十七年の六百九十五億二千六百八十九万(前年度六百九十五億二千六百八十九万)に比べ、四十七年に千五百四十七億七千九百九十九万(前年度千五百四十七億七千九百九十九万)に増えた。

旅は安心して泊まれるお宿
(旅館賠償責任保険加入)
日本交通公社協定旅館
日本観光旅館連盟会員
旅館 **甲陽館**
いわき市平駅前
平 3181代

本日12ページ

いわき抄

▼！！！動するカンボジア
アベトナム情勢の中で、日本の進むべき方向は、向いてあるべきか、私たちが国際問題について、今も強い関心をもっている。この中で、中絶氏は、これが日本の孤立して排他的になるようなことがあってはならない、道理は、わが道を、まっすぐに歩まねばならない、と力説した。そして石油危機に次いで、この世界的な食糧危機が、やってくるのを、アメリカは豊富な食糧供給国として、この危機をキッカケに力を振り返すが、そのときのアメリカの世界政策がどうなるか興味のもてる問題だ。日本は首を悩ませた外交が必要と訴えた。



渡辺住宅工業株式会社

いわき市好間町下好間字波井19の2 TEL・36-3511代

1級建築士事務所登録番号第(804)1156号・建設業者登録番号 福島県知事第8044号・宅地建物取引業者免許番号 福島県知事(1)第635号

NHKテレビ
☆印は白黒

6・05	ふたりの追跡
30	真田十勇士=人形劇
7・00	ニュース
30	NHK特派員報告「包囲下のサイゴン」
8・00	歌のゴールデンステージ 村田英雄 五木ひろし 橋幸夫 佐良直美 ちあきなおみ 中条きよし 灰田勝彦 水上なげし 伊藤咲子
9・00	ニュースセンター 9時
40	銀河テレビ小説「霧の境界」
10・00	ニュース解説
15	1億人の経済「当事者能力」
11・00	ニュース

NHK教育
☆印は白黒

6・00	☆スペイン語講座「さよなら」
30	バイオリンのおけいこ
7・00	☆英語会話
30	☆中国語講座「こちらの方はどこですか?」
8・00	☆市民大学講座「現代人の生活意識とその変遷と要因」-国際感覚- ~日本の内と外~
9・00	☆通信高校講座 数学I 「記号の使い方」
30	☆通信高校講座 数学I 「地中海世界」~ギリシャ~
10・00	☆通信高校講座 数学II
11・00	☆たのしいフランス語

福島テレビ
☆印は白黒

6・00	FTVレポート
30	ニュースコープ
7・00	幸福ゆき「父からの手紙」坂口良子 西川和孝 池田恭子 ほか
30	55号決定版「ほか上二郎 萩本欽一」ほか
8・00	歌のグランプリ 森進一 柿みちよ 五木ひろし 天地真理 和田アキ子 中条きよし
9・00	「あんたがたどこさ」森繁久弥 浅茅陽子 山岡久乃 森本レオ
10・00	銭形平次「反版騒動記」小沢弘子 香山美子 池田一 ほか
11・05	プレイガールQ

福島中央テレビ
☆印は白黒

6・00	スーパーロボット「決断の10週間」
30	ジャストニュース
7・00	スターアクション「三郎さん・故郷で大逆転か?」
30	家族そろって三つの歌 林家三平一家 ほか
8・00	破れ傘刀舟悪人狩り「下ささやいた死美人」坂上二郎 ほか
9・00	非情のライセンス「天知茂 山村聡 左とん平」
10・00	ワイドショー 11PM

今夜の番組

NHK第1
1340KC

6・15	じょうずな話し方「新しい社会人のために」
25	ナイター「中日-巨人」=中止の時=7:00
00	ニュースワイド
05	解説7:25ポップスコ
10	コンサート「青春の旅路」ほか
15	8:05人生読本「無形の伝授」
20	15趣味の手帳「私のやいたせんべい」
25	8:30この人にきく
30	05歌の星座~西田佐知子~
10・00	ニュース
20	若いこだま
11・05	夢のハーモニー「ポルトガルの四月」

NHK第2
1540KC

6・00	そろばん教室
45	英語会話
7・00	カレントトピックスN
15	統基礎英語
30	中学生の勉強室
8・00	通信高校講座 現代国語(1)
20	通信高校講座 現代国語(2)
40	通信高校講座 日本史乙
9・00	通信高校講座 古典乙
20	通信高校講座 家庭一般
40	通信高校講座 英語A
10・20	通信高校講座 英語A
11・00	大学講座「英語」
20	中国語入門

ラジオ福島
1060KC

6・00	ニュース ハイライト
20	ナイター①中日-巨人(中日)解説=杉浦清
30	②ヤフルト-阪神(神宮) ③広島-大洋(広島)
40	=中止の時=6:20
50	ナイタージョッキー
7・00	7:00ポピュラー・ナイト
7・30	スペシャルグループ出身のアーティスト特集
8・00	カーベ
9・10	夜のヒット歌謡
20	ファミリークイズ
10・00	ポップスNOW
30	MU・ハイフォニック
11・00	アーニューレディー
11・05	たむ たむ たいむ

F M 放送
☆印はステレオ

6・00	くらしの話題<ディスクジョッキー>
7・00	ニュース
7・15	☆ポピュラー・ナイト
8・05	☆FMコンサート<映画音楽集>
10・00	ニュース
20	☆世界の民族音楽<パリの音楽>
11・05	夜のしらべ



難民がサイゴンに入らないよう検問所にはられた鉄条網

十手にかけた男の意地
福島中央・夜8:00

人は、荷物を手放さず、これまた、いじりまわして出されるように用をたてて出される。しかし、一般の人々の表情には、意外に、包囲されているという恐怖感を見えない。むしろ、生活苦の方が重大である。

佐田 幸三郎

おつねは、嘉平の下で働いて、大良吉(鈴木慎)と所帯を持ったため、嘉平に助言されていた。それは、妻の死に目もあえないほど因果分明の嫁にたくなかないという誓いの思いがあった。

おつねの命がいくばくもないと知ったのは、丹兵衛一味と思われるお仙(吉田美智子)の張り込み

互版騒動記
海産物問屋 播磨屋の番頭嘉平(寺下定信)が三人組の男に殺された。善造が指物師の娘・お吉(竹下景子)を誘って来たことを知る互版騒動の三平(三ツ木清隆)はおもろくおかしく書きたてた。平次(大川橋蔵)は、三平から善造が殺しては娘を聞き出そうとするが、三平は娘を聞き出さず、お吉を誘って来たおつね(若井友見)を手助けに来た伝七(中村錦之助)に代わって詮議してほしいと頼む。

おつねは、嘉平の下で働いて、大良吉(鈴木慎)と所帯を持ったため、嘉平に助言されていた。それは、妻の死に目もあえないほど因果分明の嫁にたくなかないという誓いの思いがあった。

おつねの命がいくばくもないと知ったのは、丹兵衛一味と思われるお仙(吉田美智子)の張り込み

現代人の生活意識
市民大学講座 教育・夜8:00

日本は、この百年間、内外問わず、さまざまな激動を経験したが、それにもかかわらず、日本人の生活意識は、本質的には変わっていない。しかし、今日はいわゆる国際感覚が、まきこきと問われてきている時代ではない。

日本人の国際感覚の特徴は、なんでも、それだけのものを消費するということにあり、それが、その現代における問題点でもある。

かつては、過去における国際感覚形成のプロセスを、中江兆平や福沢諭吉、岡倉天心などの考え方にたどり、現代日本人の国際感覚の特徴、その問題点を、西郷から対比して考察し、今後、世界をみる目として向かおうとする。

出席は、上智大学教授・轟田道雄、東京大学助教授・木村尚郎ほかの各氏。

包囲下のサイゴン
NHK特派員報告 NHK・夜7:30

サイゴンは、いま解放勢力に包囲され、その網は次第に狭まってくる。この包囲されたサイゴン三百万の市民の緊張した状況は、一週間にわたって取材し、危機に立ち向かうベトナム政府の下で、人々はこのように時を過ごしているのかを伝える最新のレポート。

アメリカ人たちは、脱出用のヘリコプターを建設し、いつでも逃げられる準備に怠りない。アメリカ人関係の仕事をしてきたベトナム

世界の民族音楽
F.M.夜10:20

パリ島の音楽
インドシアタのバリ島は、わが国の四島の約半の程度の面積しかない。

しかし、この島の音楽は、わが国を越えて、古くは、綿織物をもとに、唱歌を、古い物語をもとに、

兇悪の武者人形
会田(未知)と石田(左とん平)と、二課の部長事務次官(加藤)は、日本海軍高速道路会社の汚職事件を追っていた。このネタは、警察が長年追っていたものであり、公団の技術課長(重水博)を突破口に上層部へ迫る。

多形で、村人たちが、一人のこの汚職事件に加わり、すばらしいサンプルを作っていく。このサンプルは、その名目である。

おつねは、嘉平の下で働いて、大良吉(鈴木慎)と所帯を持ったため、嘉平に助言されていた。それは、妻の死に目もあえないほど因果分明の嫁にたくなかないという誓いの思いがあった。

おつねの命がいくばくもないと知ったのは、丹兵衛一味と思われるお仙(吉田美智子)の張り込み

燃えよ!女香長
東京・新橋いわいでは、よく知られたクラブといふ二天サキの団が、何かが盛り合っていた。

プレイガールの (Mimi) (Mimi) 紹介。

燃えよ!女香長



伝七は張り込みをつづける嘉平におよしのもとに帰るようすすめるが……

老刑事の狡野(加藤)は石田刑事(左とん平)らとある公団の汚職を地道に追っていた

比叡坂本
四月十二日(十三日)は、滋賀県大津市坂本にある日吉太夫の山王祭の日である。勇壮な獅子舞で知られる伝統の祭りに、日吉は前町として静かなたたずまいをみせる坂本の町も、年に一度のにぎわいとなる。

また、この町の中には、古くは山の僧が六十歳を迎え、山を降りて余生を過ごした場所が、いくつかが残っており、石壁をめぐらせ、たゆまぬ風情が、町の由緒をしのばせる。

きょうは、聖徳太子の御誕生、比叡山の山王に奉る坂本の町を、プレイガールの (Mimi) (Mimi) 紹介。

燃えよ!女香長
東京・新橋いわいでは、よく知られたクラブといふ二天サキの団が、何かが盛り合っていた。

プレイガールの (Mimi) (Mimi) 紹介。

ペット アドベサリー
(ドッグフード特売10kg 1,600円)
小鳥・金魚・犬・小動物・器具・薬品・フード
ワンワン ホテル 美容室
総合ペットセンター **カワマタ**
ヨーカドー前店 23-9049・十五町目店 23-7055
平・十五町目店・ヨーカドー前店・郡山店・藤沢店・米沢店

ポリエチレン・ポリプロピレン・ラミネート各種
印刷・製袋
有明ポリエチレン
いわき市平・五色町 23-0730

ヤマハピアノ エレクトーン
<24カ月払いローン利用>
小山商会
内郷線町本通り 電話 3576

驚異の栄養食品
ネオローヤルゼリー
女王蜂の驚くべきスタミナ源
ネオローヤルゼリーで健康社会を取りもどそう
西村屋薬局
いわき市平・二丁目 74-2003

テーブルマナー教室・歓送迎会をどうぞ……

◇洋食のマナーは現代人の常識です いざというときに備えて当店の誇るテーブルマナー教室をご利用下さい

◇歓送迎会の季節がやってきました 今年も洋食をどうぞ……

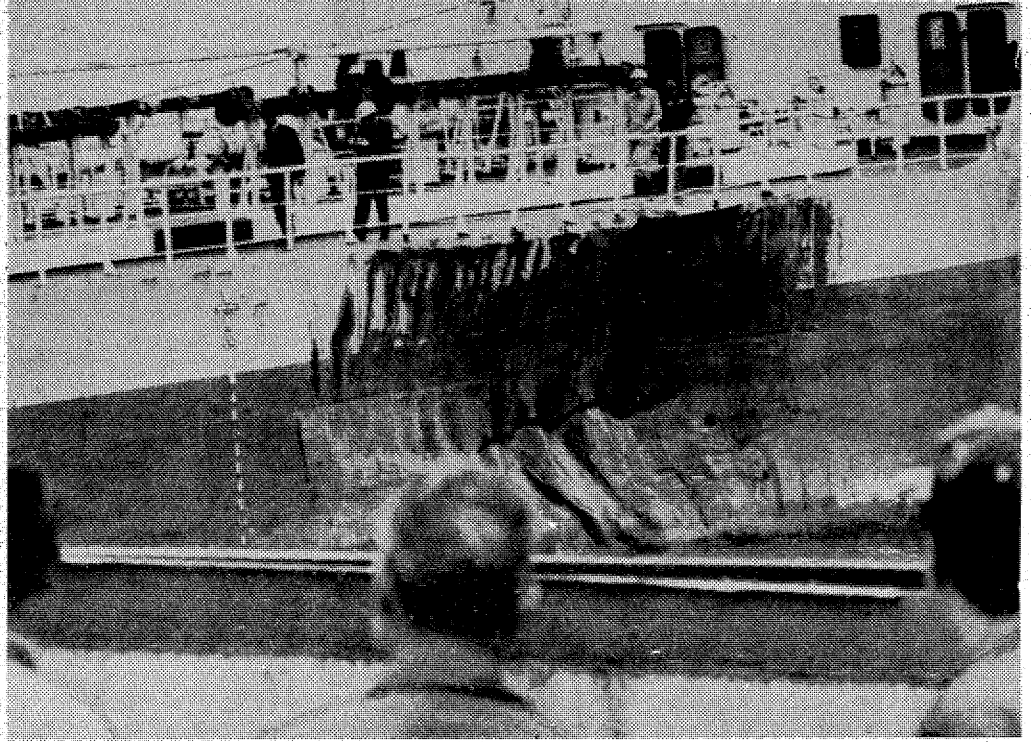
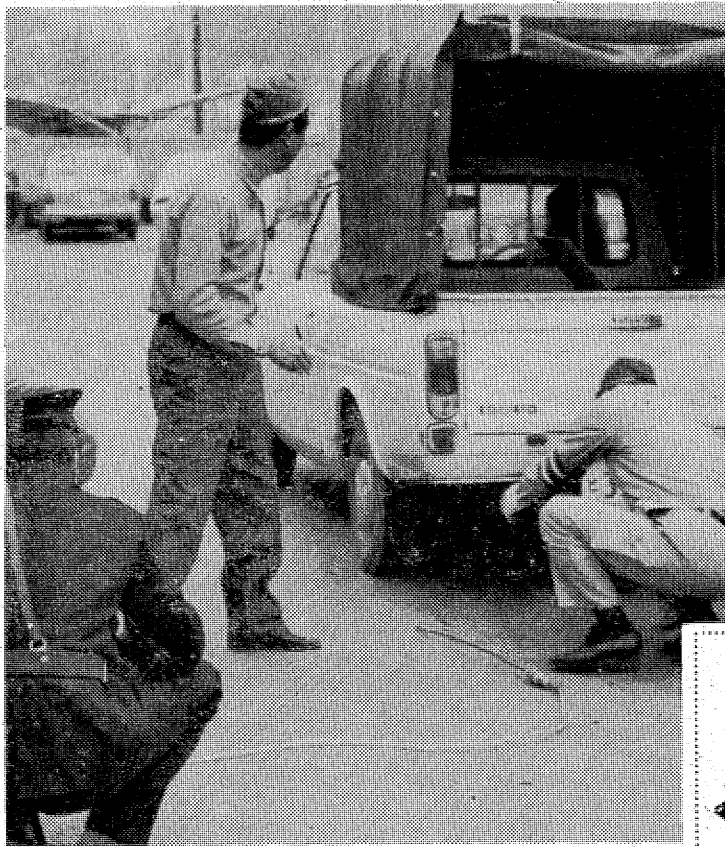
◇4人様から70人様まで大小5つのお部屋を用意してございます お気軽にご相談下さいませ

◇無料駐車場完備……お車でお食事のときは隣の田町駐車場をご利用下さいませ

ウエートレス 募集中

RESTAURANT BRASIL 営業時間 AM11:00 PM8:30
いわき市平・田町・並木通り いわき民報ビル2F 74-2990

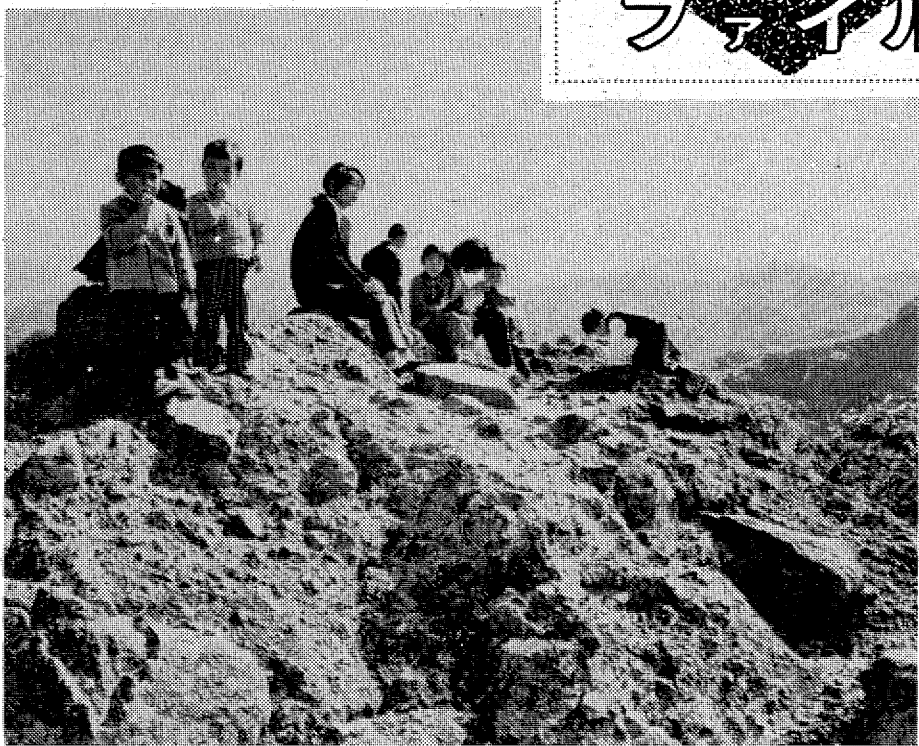
▼16日午後 いわき中央署は同署前の6号国道下り線を通過する全車種を対象に、排気ガス取り締まりを行った。検査車両148台のうち26台の違反車を発見し、2件を検挙、24件に警告した。



▲座礁したアデリナ号と韓国船と衝突して船体にヒビ割れした第15大手丸から流出した重油は、いわき七浜と茨城沖まで、第2の水島、と化し、漁業に重大な損害を与え市民は大ショックを受けた。(第15大手丸のヒビ割れ)

週間 ネガ ファイル

▶平郊外にある石森山森林公園は、フリースターの完成間近とあって家族連れやグループのハイカーでにぎわっている。なかでも石谷の絹谷富士頂上は展望が長く人気のマツ



▶小名浜・三崎公園下で座礁しているアデリナ号とガケの間の浅瀬で発見された砲弾が、十七日海上自衛隊のフロッグマンにより引き揚げられた。砲弾は二十七発回収され、押入の指場所で処分された。



ろめ屋

月廻家

平字南町 電74-9191

* 夢をみたく *
* 世界の味! *

●平駅前店(マルサビル3階)は
夜10時まで営業!
お気軽にご利用くださいませ
(小宴会・ご会合などにお座敷の用意がございます)

中国料理 盧山

平・二町目(平和通り) 電23-3321~2
平・駅前店(マルサビル3階) 電74-3820

特吟清酒

湯あがりに
一杯やる気分は格別

楽しい晩酌に!

秘蔵子
ひぞっこ

清酒 鶴仙 醸造元

松吉屋酒造店

火災を予防し
生命財産を守ろう

防災加工

当社は消防庁の厳重な検査を受けて合格した日本防災協会の指定業者で、防災加工に関しては責任ある仕事を行っております。

適合施設登録番号甲NO2001

全国防災加工振興会員
日本ドライクリーニング協会員

オギノ

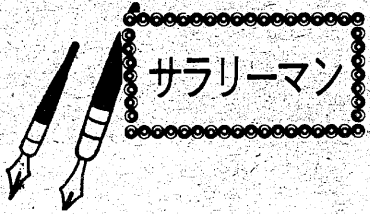
株式会社

本社 いわき市内郷綴町一之坪61
電①051

平店 いわき市平字紺屋町13
電②5852

サラリーマンの世代

遊び好きのキミだが、サラリーマンとして心情的に若い方かどうか。その見分け方として、最近好んで使われているのか「パチンコ党」か「メダルゲーム派」か、ということ。じっくり、読んでキミの「世代」を確認あれ。



ゲーム メダルなしのメダル スロットマシンやパチンコレースなど

一番多いのは、東京をたぐって大阪、大田、この店もメダル一枚二十円だ。このメダルはスロットマシン、パチンコ、パチスロ、パチンコゲームなどを集めてくれた。店内にはホリエウ(ハッパ)のニューボックスが鳴り響き、ホットな雰囲気を醸し出している。

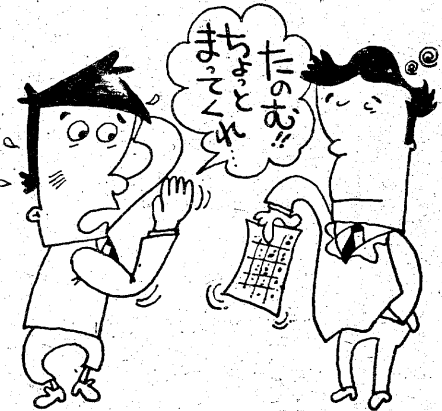
「パチンコ」は、三つの絵が並ぶとメダルがザッと流れ出てくる。パチンコは、金銭を消費して遊ぶ方が多い。メダルゲームは、メダルを消費して遊ぶ方が多い。メダルゲームは、メダルを消費して遊ぶ方が多い。メダルゲームは、メダルを消費して遊ぶ方が多い。

スロットマシンは、三つの絵があつたメダルがザッと流れ出てくる。パチンコは、金銭を消費して遊ぶ方が多い。メダルゲームは、メダルを消費して遊ぶ方が多い。メダルゲームは、メダルを消費して遊ぶ方が多い。

パチンコは「非生産的」な遊び。景品もほとんど金銭で買える。メダルゲームは、メダルを消費して遊ぶ方が多い。メダルゲームは、メダルを消費して遊ぶ方が多い。メダルゲームは、メダルを消費して遊ぶ方が多い。

デイ・アンド・ナイト

マーシャン仲間を裏切るな
出世道



先日、読んだ作家・井上ひさしのコラムは、おもしろかった。六法全書の刑法の項を讀んでいたら、いつの間にか自分は犯罪者になっていた、というのである。

結婚

※1月
○21日 磐城地区 泉町下川字 田宿 四四・井上 隆之助(男)と 平谷 川瀬 双葉(女)と。山形市(平谷)。
○22日 磐城地区 小名浜町 宇柳 四一・山野 辺和(女)と。小名浜市(宇柳)。

慶

○24日 磐城地区 小名浜町 宇柳 四一・山野 辺和(女)と。小名浜市(宇柳)。
○25日 磐城地区 小名浜町 宇柳 四一・山野 辺和(女)と。小名浜市(宇柳)。

弔

○26日 磐城地区 小名浜町 宇柳 四一・山野 辺和(女)と。小名浜市(宇柳)。
○27日 磐城地区 小名浜町 宇柳 四一・山野 辺和(女)と。小名浜市(宇柳)。

録

○28日 磐城地区 小名浜町 宇柳 四一・山野 辺和(女)と。小名浜市(宇柳)。
○29日 磐城地区 小名浜町 宇柳 四一・山野 辺和(女)と。小名浜市(宇柳)。

出生

○30日 磐城地区 小名浜町 宇柳 四一・山野 辺和(女)と。小名浜市(宇柳)。
○31日 磐城地区 小名浜町 宇柳 四一・山野 辺和(女)と。小名浜市(宇柳)。

死亡

○1日 磐城地区 小名浜町 宇柳 四一・山野 辺和(女)と。小名浜市(宇柳)。
○2日 磐城地区 小名浜町 宇柳 四一・山野 辺和(女)と。小名浜市(宇柳)。

ご婚礼寝具予約承り中
●ふとんの打ち直し24時間で承ります
大河原寝具店
平・田町(ひかり駅前) 夜良よい 電23-89414

明るい窓辺で あなたのひとときを
ティールーム **ローザ**
営業時間 AM8:00~PM9:00
■2階 TEL 23-4129
いわき市平字田町5 (富士銀行平支店裏通り)

美はあなたに...装いはオリジナルを!
高級婦人服・舶来布地
ファッションハウス **ウツタ**
営業時間 AM9:00~PM7:00
■1階 TEL 74-4251
23-4129

い わ き 民 報 案 内 廣 告

54文字に託す
くらしの情報

安い料金で広告効果も抜群です
ぜひご利用下さい!!

- ◎料金1段4行—— 1,500円
- ◎同一広告5回以上掲載は1割引き
- ◎お申し込み・お問い合わせは……

本社営業局広告部 ☎ 23-1666
小名浜支社 ☎ 92-3560
常磐支局 ☎ 42-2380
勿来支局 ☎ 勿来②2903

家屋・募集・土地・雑件などに分類されます

日本人とテレビ文化

NHK世論調査から

テレビの家庭生活・社会生活における役割(程度)

あなたは、テレビが自分の家庭生活や社会生活に何の役立っていると思えますか。

次の中からお答えください。

一、ひじょうに役立っている……………一五・五%

二、かなり役立っている……………三三・三%

三、ある程度役立っている……………四六・八%

四、ほとんど(ぜんぜん)役立っていない……………三・四%

五、分からない、無回答……………一・〇%

テレビの家庭生活・社会生活における役割(内容)

△第二十三問(第二十問では「二」と答えた人)は、どのように役立っているか。次の中からあてはまるものを、二つ以上も答えてください。

一、家庭の団らんに関与している……………一〇・二%

二、社会的な視野が広がる……………五〇・三%

三、話題が豊富になる……………五一・五%

四、趣味や教養が豊かになる……………三二・五%

五、政治や社会の重要な問題について考える、どう対処したらよいかかわかる……………三八・七%

三、広く海外にまで目を向ける……………二九・九%

△第二十五問(テレビの影響(海外への正しい理解))

あなたは、この十年(十一年)の間に、テレビが人びとの暮らしやものの見方に対してどんな影響を与えてきたと思いますか。

一、人びとのいろいろな生き方に興味をもつようになった……………五一・三%

二、計画的にテレビを観るようになった……………二九・〇%

三、別な影響を与えなかった……………三二・八%

四、分からない、無回答……………三三・〇%

△第二十八問(この十年(十一年)の間にテレビが、人びとのセンスについての変化)

一、自由にした……………五四・〇%

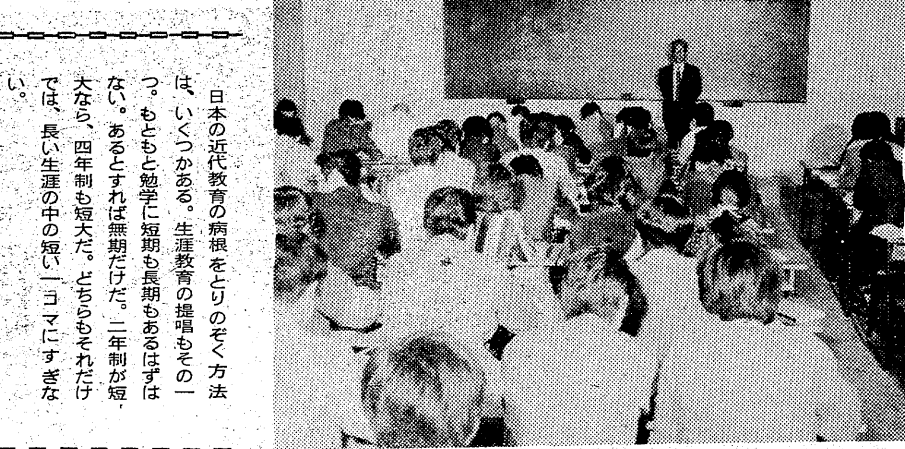
二、きびしくした……………六・三%

三、別に影響を与えなかった……………二〇・九%

四、分からない、無回答……………一八・八%

人の生き方に関心が

一家の団らんに役立つ



第二部の授業風景

夜のひかり

夜間教育について

最近の中国で論議されている「夜間教育」というのも、病根をとり除く「二」の方法だ。受動的学習は早くやめなければならない。しかも「自学」という学習方法が、学校と共同の中で行われることが意味がある。いわゆる独学でなく、集団の中の「自学」であることが大きな意義がある。カントであったが、言っているように、認識は関係の中においてのみ得られる。自他の関係の中で「自」の発見に「自」がつながるのである。

屋敷、夜学という学習もまた、病根退治の方法だ。一日に二回、三回とある。われわれは天日と燈火の二つの光を持っている。この二つの光をそれぞれの立場で選択する必要がある。だから、昼の学生がいて、夜の学生がいて当然である。学がいつかを否定しない限り、仕事と勉強の分裂を肯定しない限り、昼間に仕事を持つ人は、夜

生涯教育をめざして…

「勉学に短期も長期もない」

間(ま)に学(まな)ぶよりほかに方法がない。いろいろな人が学んでいる。四、五十という年配の人もある。学(まな)ぶことに年齢を問題にしない。人たちの熱意にうたれる。四十六歳で二十五年下の正面子規(しげのり)を学(まな)び始め、そして俳人(はいじん)として大成した内藤鳴雪(なるゆき)を出(で)て、あんなにこの業(わざ)の人がいる。もちろん結婚している人も、起(た)ちてくる間は、夜(よる)に学(まな)ぶ。小さな子供をかかえている人も、(う)なる。こうあると、ある意味では社会の縮図(しゆくず)であるが、またある意味ではひかりがながい。社会にない理想のひかりがながい。社会にない私(わたし)は、いわき短大(いわきたんたい)に第二夜間部(だいにやかんぶ)が設置(ていし)されてから、約(やく)二百名の夜間生(やかんせい)に接(てい)して、多くの感銘(かんめい)を受けている。生涯教育(しやうがい)をめざし、能動的学習(のうてきてき)を促(うなが)す。この夜間教育(やかんきょういく)の三つをあげた。このさい、前の二つを内(うち)有(いう)するものとして、最後の夜間教育(やかんきょういく)を重視(じゅうし)したいのである。

俳人(はいじん)内藤鳴雪(なるゆき)を思(おも)う

(いわき短大(たんたい)長(ちやう)・中業(ちやう)光(みつ)泰(やす))

平(ひら)ひこばえ会(かい)

寺(てら)観(くわん)梅(ばい)句(く)会(かい)

- 大方(たほう) 歩(あゆ)山(さん)
- や、少し過ぎたる酒(さけ)や梅(うめ)寒(さむ)し
- 鐘(かね)の鐘(かね)許(ゆる)されし梅(うめ)の香(か)
- 後(ご)より風(かぜ)に追(お)はる、梅(うめ)の坂(さか)
- 黒(くろ)井(い)はらみ
- 梅(うめ)林(りん)に写(うつ)る友(とも)の居(い)るだけり
- 足(あし)委(よ)えのおのれは梅(うめ)探(たね)る
- 無(む)住(ぢゆう)寺(てら)にて助(すけ)願(ねが)い梅(うめ)の寺(てら)
- 伊(い)藤(とう) 喜(き)松(しょう)常(じょう)
- 湯(ゆ)気(き)立(た)てておでんの鍋(なべ)や梅(うめ)の茶(ちや)
- 屋(や)
- 鐘(かね)の脚(あし)朽(く)ちまら梅(うめ)の寺(てら)
- 衰(おとろ)へし我(われ)が足(あし)がな梅(うめ)の坂(さか)
- 坂(さか)本(もと) 春(はる)秋(あき)
- 鐘(かね)の響(こ)に触(ふ)れて梅(うめ)閉(と)り
- 梅(うめ)固(こ)し掛(か)茶(ちや)屋(や)のみ眼(め)を
- 梅(うめ)固(こ)き園(園)に馳(は)りて子(こ)飛(と)び交(まじ)り
- 子(こ)
- 鐘(かね)の風(かぜ)に乾(かわ)きて梅(うめ)閉(と)り
- 雲(くも)雀(すず)は空(そら)に揚(た)げたり梅(うめ)の里(さと)
- 梅(うめ)の寺(てら)より野(の)の梅(うめ)咲(さ)きそめぬ
- 国(くに)玉(たま) 豊(とよ)美(み)

IWAKI TAILORS CLUB

あなたの思い出にのこるご結婚の佳き日のために 礼服をどうぞ

いわきテーラーズ・クラブ

大貝洋服店 TEL 74 7672

高野洋服店 TEL 74 4460

高島屋 TEL 74 6837

大平テラ TEL 23 4029

内科・胃腸科・循環器科・放射線科

山尾内科医院

入院設備あり 院長 山尾 昭二

いわき市平字古殿治町12の3 TEL・2120

あん のう

安濃胃腸科医院

胃腸科 内科

平字堂根町4の7(しゃくなげ会館隣) ☎23-6000

医療法人

長橋病院

院長 鈴木将夫

いわき市内郷御所町 ☎三五二六代

精神科・神経科・内科

福地医院

院長 福地 慎男

いわき市平字才植小路 ☎八四五五

産科・婦人科・麻酔科

山崎産科医院

院長 山崎 正義

いわき市平谷川(釜川橋東) ☎七八三三

気管食道科 耳鼻咽喉科

高柳医院

高柳博一

入院随時

いわき市平駅前 ☎三八五五

「入院随時」

志賀整形外科

院長 志賀 柳一

駐事務所あり いわき市平字月見町27番地 院内 ☎三五〇五〇 夜間自宅 ☎三五〇五〇

皮膚科

白木沢産婦人科

院長 白木沢 長史

入院設備あり いわき市平字月見町51の4 ☎八三七五・☎九四七七

三浦皮膚科医院 二浦正男

いわき市平字材木町 ☎四二四七 (堂ノ前遊園地隣)

