

# 夕刊 いわき民報

いわき市平字田町63/7  
いわき民報社  
振替口座(郡山)4028  
○ 本 社 0246 21666  
○ 小 名 寄 支 社 0246 23560  
○ 小 名 寄 支 社 0246 23380  
○ 小 名 寄 支 社 0246 2903  
郵便番号 970

木材の百貨店  
内外産用新木材  
なんでもそろそろ  
株式会社  
丸一材木店

10日から質問  
戦展開 三月市議会  
いわき市の三月定例会は五日  
開会し、会期を二十日までの十六  
日間とすることが三日開かれた議  
会運営委員会で決まった。  
日程は次の通り。

▼五日(本会議(提案説明))  
六、七日(議案調査のため休  
会)▼十日(代表質問)十一、十二  
日(一般質問)十三日(一般  
質問、総務委員)十四日(休会)十  
五日(総務委員、委員付託)十  
七、十八、十九日(六常任委員会  
一斉開催)▼二十日(特別委員会、  
本会議(質疑報告、採決))

## 悪くなった景気

### 商議所の3・四半期調査

# 売り上げ減り、採算が悪化

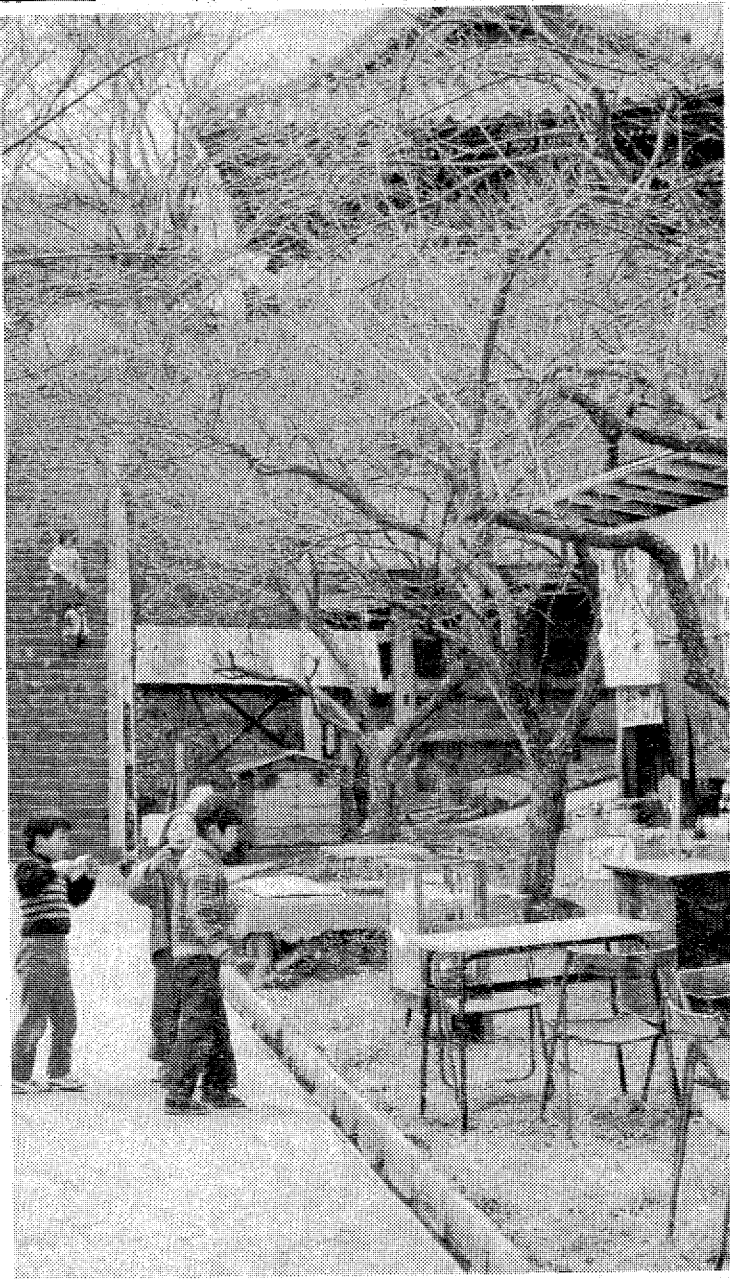
## 販売価格初めて下落

### 早くも低成長のあおり

いわき商工会議所が会員企業を対象とした四十九年度第三・四半期(10月12月)の景況調査は低成長期のハンシを反映して、暮れの需要期にもかかわらず深刻な「売り上げ減少」が直面的な経営問題点のトップとなり、ついで「採算悪化」がこれに並んだ。石油競争に端を発し、モノ不足、狂乱物価で混乱した前年同期に比べると、混乱はなくなったがストックを抱えて冬眠した格好。ただ物価・人件費高と昇線を描いてきた販売価格・受注単価が、初めて下落したことが特筆される。

## ひどい建設と製造業

経営上最大の問題点として指摘 みるく、前期の落ちたところも「化粧品、靴・履物」は〇〇%、建設ありきまで、日用品必需品の家電、物価が三三・三%とわずかに支えられた。また、これまで順調に伸びてきた不況知らずの食料品は五〇%を占め、卸売り五七・一%、小売四八%、繊維品四〇%、印刷品三三・三%とわずかに支えられた。また、これまで順調に伸びてきた不況知らずの食料品は五〇%を占め、卸売り五七・一%、小売四八%、繊維品四〇%、印刷品三三・三%とわずかに支えられた。



「早春暖」のよむ日々が続き、しびれを切らしてのそく開花に、固く閉ざされたボミシが見られなかった二月。〇：梅の名所、梅福山専称寺、も二日にわたってつづき出店が開き、早咲きの二本が先づれのように白い花を見せてくれた。

### 建築材

松杭丸太  
新建材  
伊勢木

営業所 電話23-3141  
工場 電話58-2571

「早春暖」のよむ日々が続き、しびれを切らしてのそく開花に、固く閉ざされたボミシが見られなかった二月。〇：梅の名所、梅福山専称寺、も二日にわたってつづき出店が開き、早咲きの二本が先づれのように白い花を見せてくれた。

「早春暖」のよむ日々が続き、しびれを切らしてのそく開花に、固く閉ざされたボミシが見られなかった二月。〇：梅の名所、梅福山専称寺、も二日にわたってつづき出店が開き、早咲きの二本が先づれのように白い花を見せてくれた。

「早春暖」のよむ日々が続き、しびれを切らしてのそく開花に、固く閉ざされたボミシが見られなかった二月。〇：梅の名所、梅福山専称寺、も二日にわたってつづき出店が開き、早咲きの二本が先づれのように白い花を見せてくれた。

「早春暖」のよむ日々が続き、しびれを切らしてのそく開花に、固く閉ざされたボミシが見られなかった二月。〇：梅の名所、梅福山専称寺、も二日にわたってつづき出店が開き、早咲きの二本が先づれのように白い花を見せてくれた。

### 玉屋のメガネ

なら 安心です

技術と品質  
各眼科指定・日本眼鏡光学会の店

### 玉屋メガネ

●平本庄/平 二丁目  
●平本庄/平ステーションビル3階  
●小名寄店/小名寄ショッピングセンター  
●原町店/原町市栄町一丁目

## 好評発売中

# バターチーズ

近代的センスが結集されて生れた  
欧風菓子「バターチーズ」はクリームと  
チーズがよくマッチされており、ます  
一度ぜひ御試食下さい 御満足を得ら  
れるものと確信しております

価格  
7個入り折り 500円  
14個入り折り 1,000円

## あさ川

平 店 いわき市平・四町目15 電話74-5755  
駅ビル店 いわき市平ステーションビル1F  
内 郷 店 いわき市内郷ショッピングセンター内  
管 業 部 いわき市内郷宮町宮沢 電話26-2602





NHKテレビ

- 6・05 「六年二組の春は…」
30 新八大伝
7・00 ニュース
30 新日本紀行「運河のある街」

NHK教育

- 6・00 中国語講座
30 ピアノのおけいこ「な
いしよ話」「雷雨」
7・00 英語会話「復習」
30 技能講座 自動車整備

福島テレビ

- 6・00 FTVレポート
7・00 キックボクシング
30 刑事くん「一人ぼっち
の季節」

福島中央テレビ

- 6・00 ゼロスター「アーマ
ノイド深海の狼」
30 ニュース
7・00 魔女っ子メグちゃん

今夜の番組

NHK第1

- 6・40 しょうずな話「くら
しの中のことわざ」
7・00 ニュース
15 ニュース解説
25 ニュース特集

NHK第2

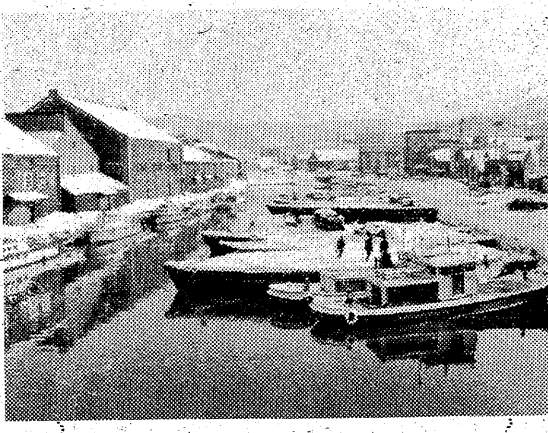
- 6・00 そろばん教室
45 英語会話
7・00 カレッジトビックスN
45 基礎基礎英語

ラジオ福島

- 6・00 ニュース ハイライト
40 日本あの人この人
7・00 ファミリー・スタジオ
15 受信機 福島35-21

F M 放送

- 6・00 しらしの話題くディス
クジョッキー
7・00 ニュース
15 ポップス フレネシ



冬の小樽運河

運河のある街

小樽は、港町であるが、運河の町でもある。港から運河は、一歩にもおき、兩岸には、明治時代そのままの石造りの倉庫が立ち並んでいる。

鏡の中の女

禁じられたゾット小樽の中心に、鏡の奥にそのまぶたが、さびた鏡の奥に、



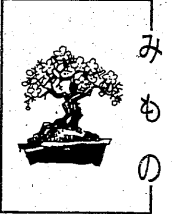
良子(高橋洋子)につきまどう学生が押しかけた時和男(小倉二郎)は良子は僕の妻と宣言

出逢いの果ては

アパート探しの若い男女が、不動産屋の前で偶然出逢った。中村和男(小倉二郎)は時和男、尾崎良子(高橋洋子)は法政大学の学生である。何となく気の合った二人

紅梅の章

光(清水章吾)は、友だちの家で、花(高橋洋子)は、友だちの家で、



みもの

新日本紀行

NHK・夜7・30



女中頭カツ(三益愛子)は先妻麻耶について玲子(関根恵子)に語りつづける

豪華客船の最後

この三月、横浜の港に、クイーンエリザベス二世号がやってくる。これは、就航中の世界最大の客船で、億長者をのぞきの二十一日間世界一周航路。



アスコーナ

スイスのイタリア語地域にある町・アスコナで、昨秋行われた音楽週間から、ミラノ古楽合奏団の演奏による、中世・ルネッサンスの作品、それ、ミンヘン・

アスコーナ

音楽週間から、ミラノ古楽合奏団の演奏による、中世・ルネッサンスの作品、それ、ミンヘン・

ひらかな盛衰記

神崎屋敷の段、いわき市に於いて「源平盛衰記」で、神崎屋敷の四段目、梅ヶ枝の手水鉢、知られた名曲、元四年(一七三九)初演。

永すぎた春

「斜陽」につづくドラマでつづる昭和、シリーズの第五作。昭和三十一年、雑誌「婦人倶楽部」に発表された島田紀夫の同名の小説をドラマ化したもので、戦後の混乱期を背景とし、経済的にも、文化的にも、ようやく安定期に入った昭和三十年代の世相を背景に、若者たちの苦悶と悲しみをコミカルに描く。

人情雑裁き

三月三日は雛の節句。年に一度の女の祭りである。女性軍は準備ははかまらぬが、男どもは総て、

舞踊三題

「雪」茶室の地唄舞、長唄「都風流」を加えた舞踊三題。

福島県眼科医会推奨店



メガネは顔のアクセサリ

高級舶来枠・ベッコウ枠・メタルフレーム



松本 光野

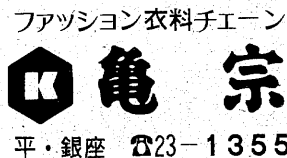
いわき市平字二丁目 TEL・③3851

貴装きもの着付け教室!!

- 自分でも簡単に着られるようになります!!
特色
※呉服業界が責任をもって指導する、器具を用いない「手結び」による着付けです。
※身近な対話による適切な指導法。
※体型、年齢による美しい着こなしのポイント。
※きものと帯の調和、小物の合わせ方。
※T・P・Oとマナー。

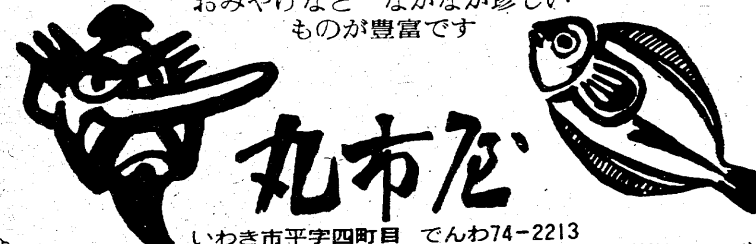
●3月11日開校 お申し込み締め切り日 3月9日まで

- 期間 毎週火曜日 4ヵ月修了
入学金 3,000円
授業料 本科 1ヵ月2,500円
場所 亀宗平店 TEL・23-1355
○午後の部 2:00~4:00
○夜の部 6:00~8:00



浜のおみやげ・郷土の民芸

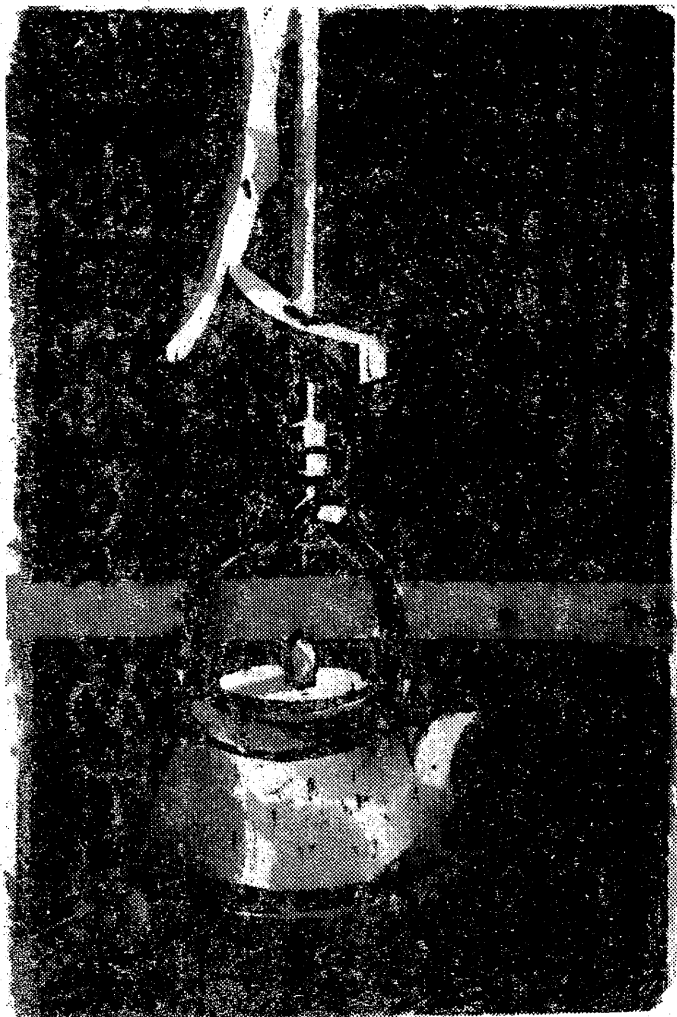
いわきの再発見! 郷土の民芸品
おみやげなど なかなか珍しい
ものが豊富です



丸市屋
いわき市平字四丁目 でんわ74-2213

# いわき博物志

小松貞雄 版画  
斎藤実 文  
(73)



朝日新聞に掲載され、このほど完結した村上元吉の小説「五彩の陰」に、きょうな記述があった。上杉十五万石の城下町の行政について「城下の町政は、東西二方面の町奉行所が支配し、十六万石に数人いる検断役と呼ばれる町人がその命令を受けて取り締まりを行う。大町に町令所があり、町年寄、町御用などについて、検断と同様、町家の中の古い家柄の家の中から選ばれている」

わかっていないと答えられた。たしかに、資料は残ってなくとも、明治十年当りまでは平に住んでいた人なら、町政に町人がどの様な形で参加し、その役職の呼び名がどうであったかを知らぬ者はいなかったに違いない。

この明治二、三年間に百姓侯が起きたのが、新潟府・仙台藩(一月)、新潟田領・南郡領・高山(二月)、福江藩・広瀬藩・岡藩・笠松藩・松江藩・長崎(三月)、飯田藩(六月)、高崎藩・郡上藩・延岡藩・甲府藩・上田藩(八月)、甲府藩・三田藩・田藩・島原藩・篠原藩(十一月)、高遠藩・兵庫藩・大垣藩・山口藩・名古屋藩。以上明治二年。

この明治二、三年間に百姓侯が起きたのが、新潟府・仙台藩(一月)、新潟田領・南郡領・高山(二月)、福江藩・広瀬藩・岡藩・笠松藩・松江藩・長崎(三月)、飯田藩(六月)、高崎藩・郡上藩・延岡藩・甲府藩・上田藩(八月)、甲府藩・三田藩・田藩・島原藩・篠原藩(十一月)、高遠藩・兵庫藩・大垣藩・山口藩・名古屋藩。以上明治二年。

## 平に古文書がない訳

### 明治の三火災で灰と化する

風といわれ、平五町目泉屋の路菓の名前になるほど有名な火災が町の西はから月見町までなめくたしたとすれば、カヤ屋根、ワラ屋根が多かったのではないかと考えられる。

もしそれ出火の際は、馬上に降り、馬提灯を携帯し、陣笠を冠りて出場、取締の任に當つたことか、之に就て一の物知りがある。

元来馬は火を嫌ひ火を恐るゑ悪癖がある。したがって火事自付の馬は皆火に對する訓練が必要である。その訓練の一例として、毎年七月の盆祭三日間は、町内の両側に松の木を数本積み重ね、一層に火を焚き、あたかも一面火の海と化せしめる慣習がある。此の時に火事場築の乗馬隊は、火の真真中を数回往復して馬を馴したものであるが、その光景に壯観を極めたものであった(中略)。

江戸時代に描かれたものと思われる。写真製城百年史、所載の電力六間門機、追手門機、中門機、三権機などの絵をみると、屋根に瓦があげられている。明治三年当時、警城下の城下町のは、屋根に瓦をのせていたのは、瓦をのせていたのではありません。瓦をのせていたのは、石城名物から、

そして明治三十九年二月十八日かぐる。朝からおだやかな天気であったが午前十一時、田町町屋、すもじ、の二階で火鉢の転倒で出火。

▶特製ニラいため  
中華スタンド  
**東邦紅**  
平・十五町目(平東映前) 電話4412

ノリタケチェーン いわき店  
日本陶芸チェーン  
**武田陶器店**  
陶器 食器  
■本店/いわき市平・一町目 電話74-4811~2  
■平駅ビル店/3階 電話22-0619

総合広告 設計施工  
**イビル**  
いわき市小名浜花畑町  
でんわ92-5350

# 月巡

平字南町 電話74-9191

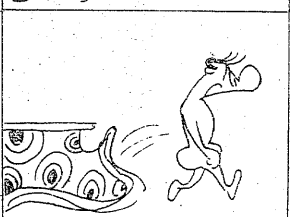
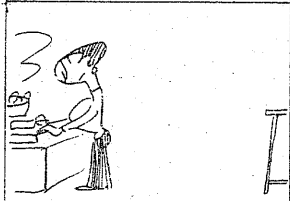
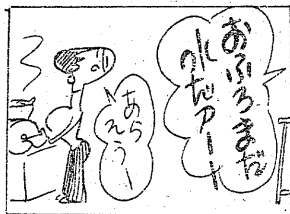
豊かな自然  
かけがえのない自然を大切に  
豊かな

宅地から建築まで—  
宅建免許 福(3)第137号  
建設業許可 福 般 48-7700

**平南開発**  
株式会社  
いわき市平字小太郎町1/8  
電話 (0246) 21331代

# へやさん

8347 中島安男



鈴木さんは定次郎さん(小)工員とケイ子さん(小)の長男として昭和十五年八月十七日に生まれました。生まれてすぐ脳性小児マヒにかかり、両手両足を動かすことができず、話すこともできません。

近所の友達が新しいランドセルを買って小学校に通うようになった。鈴木さんは、就学先がなかった。この時から見る、除く、この家で閉じこもる生活を送り、友達が元気に登校する姿を横目で見てきた。

二十五歳の時、母と父とを失った。母は、話さずとも字を書けるようになった。鈴木さんは、去年十月十日、明報が編集した「いわき市障害者福祉推進事業」の一環として、障害者四人に電動カッターライターを支給することになり、鈴木さんが一人に選ばれた。

鈴木さんは比較的運動神経のある左手首に手を支え、ほとんど右手の力を指に込め、一字づつ打っていく。鉛筆が正しく握れない。毎日練習して、鉛筆が紙に刺さるまでになった。生まれて初めての感動だ。その喜びと、これからの生活を、鈴木さんは次のようにタイプライターで話している。

【両手でタイプライターに向かう鈴木さんです】

「クルマイスニ」ノッテアルイタキ ウレシ カッタ」障害者の程度(一種級)の鈴木真夫さん(小)いわき市平野町八幡町四九は三十七日、カナタイプで打った手紙を本社に寄せてくれた。鈴木さんにとっては生まれて初めて自分の手で書いた手紙だ。

鈴木さんは定次郎さん(小)工員とケイ子さん(小)の長男として昭和十五年八月十七日に生まれました。生まれてすぐ脳性小児マヒにかかり、両手両足を動かすことができず、話すこともできません。

近所の友達が新しいランドセルを買って小学校に通うようになった。鈴木さんは、就学先がなかった。この時から見る、除く、この家で閉じこもる生活を送り、友達が元気に登校する姿を横目で見てきた。

二十五歳の時、母と父とを失った。母は、話さずとも字を書けるようになった。鈴木さんは、去年十月十日、明報が編集した「いわき市障害者福祉推進事業」の一環として、障害者四人に電動カッターライターを支給することになり、鈴木さんが一人に選ばれた。

鈴木さんは比較的運動神経のある左手首に手を支え、ほとんど右手の力を指に込め、一字づつ打っていく。鉛筆が正しく握れない。毎日練習して、鉛筆が紙に刺さるまでになった。生まれて初めての感動だ。その喜びと、これからの生活を、鈴木さんは次のようにタイプライターで話している。

【両手でタイプライターに向かう鈴木さんです】

## 市支給のタイプで意思表示 小児マヒの鈴木さん

# 生まれて初めての 手紙

「ワレシニ」ノッテアルイタキ ウレシ カッタ」障害者の程度(一種級)の鈴木真夫さん(小)いわき市平野町八幡町四九は三十七日、カナタイプで打った手紙を本社に寄せてくれた。鈴木さんにとっては生まれて初めて自分の手で書いた手紙だ。

鈴木さんは定次郎さん(小)工員とケイ子さん(小)の長男として昭和十五年八月十七日に生まれました。生まれてすぐ脳性小児マヒにかかり、両手両足を動かすことができず、話すこともできません。

近所の友達が新しいランドセルを買って小学校に通うようになった。鈴木さんは、就学先がなかった。この時から見る、除く、この家で閉じこもる生活を送り、友達が元気に登校する姿を横目で見てきた。

二十五歳の時、母と父とを失った。母は、話さずとも字を書けるようになった。鈴木さんは、去年十月十日、明報が編集した「いわき市障害者福祉推進事業」の一環として、障害者四人に電動カッターライターを支給することになり、鈴木さんが一人に選ばれた。

鈴木さんは比較的運動神経のある左手首に手を支え、ほとんど右手の力を指に込め、一字づつ打っていく。鉛筆が正しく握れない。毎日練習して、鉛筆が紙に刺さるまでになった。生まれて初めての感動だ。その喜びと、これからの生活を、鈴木さんは次のようにタイプライターで話している。

【両手でタイプライターに向かう鈴木さんです】

平自動車学校の協力にも定期的に安全教室を開いており、いまだに一件の事故も出していない。

本年度事業として、大会はオーブン製五、A、B、C、Dに分けて、三月二十三日、太平自動車学校大会で実施する。新役員は次の通り選出された。会長は瓜田幸久氏が再選された。

球友会は各団体の野球チームの編成を、加盟チーム五十七を誇る。年に九つの大会をもち、早起野球による健康増進はもつと、青少年の非行防止にもつながるといって、企業、家庭などから応援されている。

全国にも行われたのチームが参加し、球友会もスムーズにいっている。

同会では早起野球にマイカーでかかってくる選手が多いため、途中の交通規制対策として、太

平自動車学校の協力にも定期的に安全教室を開いており、いまだに一件の事故も出していない。

本年度事業として、大会はオーブン製五、A、B、C、Dに分けて、三月二十三日、太平自動車学校大会で実施する。新役員は次の通り選出された。会長は瓜田幸久氏が再選された。

球友会は各団体の野球チームの編成を、加盟チーム五十七を誇る。年に九つの大会をもち、早起野球による健康増進はもつと、青少年の非行防止にもつながるといって、企業、家庭などから応援されている。

全国にも行われたのチームが参加し、球友会もスムーズにいっている。

同会では早起野球にマイカーでかかってくる選手が多いため、途中の交通規制対策として、太

平自動車学校の協力にも定期的に安全教室を開いており、いまだに一件の事故も出していない。

本年度事業として、大会はオーブン製五、A、B、C、Dに分けて、三月二十三日、太平自動車学校大会で実施する。新役員は次の通り選出された。会長は瓜田幸久氏が再選された。

球友会は各団体の野球チームの編成を、加盟チーム五十七を誇る。年に九つの大会をもち、早起野球による健康増進はもつと、青少年の非行防止にもつながるといって、企業、家庭などから応援されている。

全国にも行われたのチームが参加し、球友会もスムーズにいっている。

同会では早起野球にマイカーでかかってくる選手が多いため、途中の交通規制対策として、太

平自動車学校の協力にも定期的に安全教室を開いており、いまだに一件の事故も出していない。

本年度事業として、大会はオーブン製五、A、B、C、Dに分けて、三月二十三日、太平自動車学校大会で実施する。新役員は次の通り選出された。会長は瓜田幸久氏が再選された。

球友会は各団体の野球チームの編成を、加盟チーム五十七を誇る。年に九つの大会をもち、早起野球による健康増進はもつと、青少年の非行防止にもつながるといって、企業、家庭などから応援されている。

全国にも行われたのチームが参加し、球友会もスムーズにいっている。

同会では早起野球にマイカーでかかってくる選手が多いため、途中の交通規制対策として、太

平自動車学校の協力にも定期的に安全教室を開いており、いまだに一件の事故も出していない。

本年度事業として、大会はオーブン製五、A、B、C、Dに分けて、三月二十三日、太平自動車学校大会で実施する。新役員は次の通り選出された。会長は瓜田幸久氏が再選された。

球友会は各団体の野球チームの編成を、加盟チーム五十七を誇る。年に九つの大会をもち、早起野球による健康増進はもつと、青少年の非行防止にもつながるといって、企業、家庭などから応援されている。

全国にも行われたのチームが参加し、球友会もスムーズにいっている。

同会では早起野球にマイカーでかかってくる選手が多いため、途中の交通規制対策として、太

【現代一流美術家展】出品する坂本さんの作品「石庭」

【現代一流美術家展】出品する坂本さんの作品「石庭」

【現代一流美術家展】出品する坂本さんの作品「石庭」

【現代一流美術家展】出品する坂本さんの作品「石庭」

【現代一流美術家展】出品する坂本さんの作品「石庭」

【現代一流美術家展】出品する坂本さんの作品「石庭」

【現代一流美術家展】出品する坂本さんの作品「石庭」

【現代一流美術家展】出品する坂本さんの作品「石庭」

【現代一流美術家展】出品する坂本さんの作品「石庭」

【現代一流美術家展】出品する坂本さんの作品「石庭」

【現代一流美術家展】出品する坂本さんの作品「石庭」

【現代一流美術家展】出品する坂本さんの作品「石庭」

【現代一流美術家展】出品する坂本さんの作品「石庭」

【現代一流美術家展】出品する坂本さんの作品「石庭」

【現代一流美術家展】出品する坂本さんの作品「石庭」

【現代一流美術家展】出品する坂本さんの作品「石庭」

【現代一流美術家展】出品する坂本さんの作品「石庭」

【現代一流美術家展】出品する坂本さんの作品「石庭」

【現代一流美術家展】出品する坂本さんの作品「石庭」

【現代一流美術家展】出品する坂本さんの作品「石庭」

【現代一流美術家展】出品する坂本さんの作品「石庭」

【現代一流美術家展】出品する坂本さんの作品「石庭」

【現代一流美術家展】出品する坂本さんの作品「石庭」

【現代一流美術家展】出品する坂本さんの作品「石庭」

【現代一流美術家展】出品する坂本さんの作品「石庭」

【現代一流美術家展】出品する坂本さんの作品「石庭」

【現代一流美術家展】出品する坂本さんの作品「石庭」

【現代一流美術家展】出品する坂本さんの作品「石庭」

【現代一流美術家展】出品する坂本さんの作品「石庭」

【現代一流美術家展】出品する坂本さんの作品「石庭」

【現代一流美術家展】出品する坂本さんの作品「石庭」

【現代一流美術家展】出品する坂本さんの作品「石庭」



【現代一流美術家展】出品する坂本さんの作品「石庭」

【現代一流美術家展】出品する坂本さんの作品「石庭」

【現代一流美術家展】出品する坂本さんの作品「石庭」

【現代一流美術家展】出品する坂本さんの作品「石庭」

【現代一流美術家展】出品する坂本さんの作品「石庭」

【現代一流美術家展】出品する坂本さんの作品「石庭」

【現代一流美術家展】出品する坂本さんの作品「石庭」

【現代一流美術家展】出品する坂本さんの作品「石庭」

【現代一流美術家展】出品する坂本さんの作品「石庭」

【現代一流美術家展】出品する坂本さんの作品「石庭」

【現代一流美術家展】出品する坂本さんの作品「石庭」

【現代一流美術家展】出品する坂本さんの作品「石庭」

【現代一流美術家展】出品する坂本さんの作品「石庭」

【現代一流美術家展】出品する坂本さんの作品「石庭」

【現代一流美術家展】出品する坂本さんの作品「石庭」

【現代一流美術家展】出品する坂本さんの作品「石庭」

【現代一流美術家展】出品する坂本さんの作品「石庭」

【現代一流美術家展】出品する坂本さんの作品「石庭」

【現代一流美術家展】出品する坂本さんの作品「石庭」

【現代一流美術家展】出品する坂本さんの作品「石庭」

【現代一流美術家展】出品する坂本さんの作品「石庭」

【現代一流美術家展】出品する坂本さんの作品「石庭」

【現代一流美術家展】出品する坂本さんの作品「石庭」

【現代一流美術家展】出品する坂本さんの作品「石庭」

【現代一流美術家展】出品する坂本さんの作品「石庭」

【現代一流美術家展】出品する坂本さんの作品「石庭」

【現代一流美術家展】出品する坂本さんの作品「石庭」

【現代一流美術家展】出品する坂本さんの作品「石庭」

【現代一流美術家展】出品する坂本さんの作品「石庭」

【現代一流美術家展】出品する坂本さんの作品「石庭」

【現代一流美術家展】出品する坂本さんの作品「石庭」

【現代一流美術家展】出品する坂本さんの作品「石庭」

【現代一流美術家展】出品する坂本さんの作品「石庭」

【現代一流美術家展】出品する坂本さんの作品「石庭」

【現代一流美術家展】出品する坂本さんの作品「石庭」

【現代一流美術家展】出品する坂本さんの作品「石庭」

【現代一流美術家展】出品する坂本さんの作品「石庭」

【現代一流美術家展】出品する坂本さんの作品「石庭」

【現代一流美術家展】出品する坂本さんの作品「石庭」

【現代一流美術家展】出品する坂本さんの作品「石庭」

【現代一流美術家展】出品する坂本さんの作品「石庭」

【現代一流美術家展】出品する坂本さんの作品「石庭」

【現代一流美術家展】出品する坂本さんの作品「石庭」

【現代一流美術家展】出品する坂本さんの作品「石庭」

【現代一流美術家展】出品する坂本さんの作品「石庭」

【現代一流美術家展】出品する坂本さんの作品「石庭」

【現代一流美術家展】出品する坂本さんの作品「石庭」

【現代一流美術家展】出品する坂本さんの作品「石庭」

【現代一流美術家展】出品する坂本さんの作品「石庭」

【現代一流美術家展】出品する坂本さんの作品「石庭」

【現代一流美術家展】出品する坂本さんの作品「石庭」

【現代一流美術家展】出品する坂本さんの作品「石庭」

【現代一流美術家展】出品する坂本さんの作品「石庭」

【現代一流美術家展】出品する坂本さんの作品「石庭」

【現代一流美術家展】出品する坂本さんの作品「石庭」

【現代一流美術家展】出品する坂本さんの作品「石庭」

【現代一流美術家展】出品する坂本さんの作品「石庭」

【現代一流美術家展】出品する坂本さんの作品「石庭」

【現代一流美術家展】出品する坂本さんの作品「石庭」

【現代一流美術家展】出品する坂本さんの作品「石庭」

Asahiグループ  
娯楽の殿堂で憩いのひとときを...  
只今無制限開放中  
パチンコ 第一あさひ  
パチンコ 第二あさひ  
パチンコ 旭センター  
旭商事株式会社  
平・田町(裏銀座) TEL・74-7418

清潔な瀬戸の花嫁衣裳  
毎月千円の掛金で  
いわき冠婚葬祭互助会を御利用下さい  
TEL・二六・四三三  
瀬戸商会  
いわき市内郷御殿町久世原101  
内郷店 電話2009 平駅前店 電話8026

家庭菜園・菊作り・苗床・花作り・庭園造りに  
特殊肥料 グリーン  
製造元 常磐坑木鉄材林産加工場  
いわき市内郷高野広置 電話0474

野崎整形外科  
院長 野崎 隆滋  
いわき市常盤湯本町三國(元山形屋) 電話2133  
融資・保証人不要 電話債券・不動産担保  
三信商事  
いわき市平野町中町三 電話七四一八四四八

青写真は「21」事務機  
小名浜子中環2  
電話49882

# イワシの大群 姿をくらます

大漁を獲られたいわき沖のイワシが十日ほど前から急に姿を消し、「いびきも取れなくなりました。あれほどいたイワシがどこに行ってしまったのか」と、漁師の間でイワシの水揚げがなくなったと驚かされた小名浜漁市場も、急に寂しくなりました。

ポツリ姿を消したイワシは、二十一日、本州の海岸沿いを発着しながら北上し、東京やいわきに雪を降らせた寒気低気圧が通過してからのことである。このシケで海の様子が急変してしまっただけで、養殖船団が小名浜沖の漁場へ、イワシを漁しても魚群探知機の反応はゼロ。原因は「雪に閉じ込められたイワシが、一度あつたのに、いまは八度から六度と冷たくなっている。これでは固死にならなう。船団はいっせいに千葉県千代田の船団に逃げた。

## あれほど取れたのに 急に寂しくなった魚市

昨年はずり強くて被害が出た。魚市では、イワシが取れなくなると、冷たい雨で閉じ込められたイワシが、一度あつたのに、いまは八度から六度と冷たくなっている。これでは固死にならなう。船団はいっせいに千葉県千代田の船団に逃げた。

## 意地悪な冷水帯の南下で

港に寄港した船が、意地悪な冷水帯の南下で、サバをあきらめている。全魚群が見えないうえ、それに引かえ、伊豆地方では釣りのサバが豊富に獲れている。いわき沖にはイワシの冷水帯が、いわき沖にはイワシの冷水帯が、いわき沖にはイワシの冷水帯が...

## 田畑市長 富士興産を視察

### 地元民の安全確保約束

富士興産がいわき市東町下川の小名浜臨海工業団地に建設を予定している原油備蓄タンク群に、防災上の不安を抱えている地元の下川地区工業団地対策委員会(江尻委員長、四十人)は、昨日、田畑市長とともに視察した。市長は、市民館で同市長と懇談会を開いた。



田畑市長(左)と江尻委員長(右)が視察した小名浜臨海工業団地の原油備蓄タンク群。建設を進めようとしている富士興産と地元民との関係が注目されている。

## 日立の暴走族を検挙

### 女子短大生含む9人

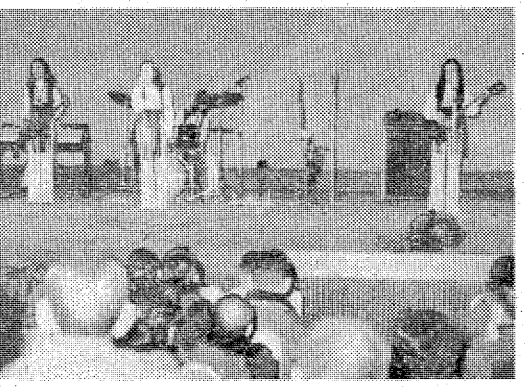
一日午後十一時二十九分ごろ、いわき市東町下川の小名浜臨海工業団地を走行していた「小名浜暴走族」の乗用車がスピードを競い合っていた。市警から通報があった。同日午後十一時、四台の乗用車が道路を走行中、異音をスピードで...

## 優良役員・補導員を表彰

いわき市内少年愛護連盟(山田理事長)は、このほど総会を開き、過去年度報告及び新年度事業を決定し、優良役員及び補導員を表彰した。

## 常交観光まつり

### きのう市民会館で



常交交通、常交観光など常交クラブ八社による「常交観光まつり」は、昨日午前十一時から、市民会館で開かれた。

## 定休日のお知らせ

明日(五日)は定休日につき休業させていただきます。  
「春の既製服カーニバル」を開催  
「期待下さいませ」  
大黒屋

### パート集金員急募

新聞集金員 一名  
年齢不問  
湯本在居の方にかぎる  
ご希望の方は午後四時から四時までに(委細面談)ご来店下さい。

読売新聞湯本専売店  
いわき市常盤湯本町吹合八二  
電話四二二四六二

### 交通事故

発生	死者	傷者
1件	0	2人
中央署	0	0
東署	0	0
西署	0	0
南署	0	0

(2日・県警交通企画課調べ)

いわき市産業課は、いわき市産業課は、いわき市産業課は...

## 生活の一部にしよう 火の点検

2月28日 3月13日

もうすぐ春。この時期は火災が発生しやすく、また季節風などにより大火になりやすい時期です。いわき市消防本部の調べによりますと、昨年一年間にいわき市内で発生した火災は、建物129件、林野78件、車両17件、船舶4件その他30件など257件を数え、損害額も2億3,662万1,000円に上っています。気のゆるみが大事を招きます。十分に注意いたしましょう。

市民の生活環境を守ることに協力しております

### 産業廃棄物処理業

## ひめゆり総業株式会社

取締役社長 太田 忠雄

いわき市内郷宮町町田105 電話26-4111代

