

# 労働時間の短縮

## 小企業の場合

### 週休二日制まだ先の話

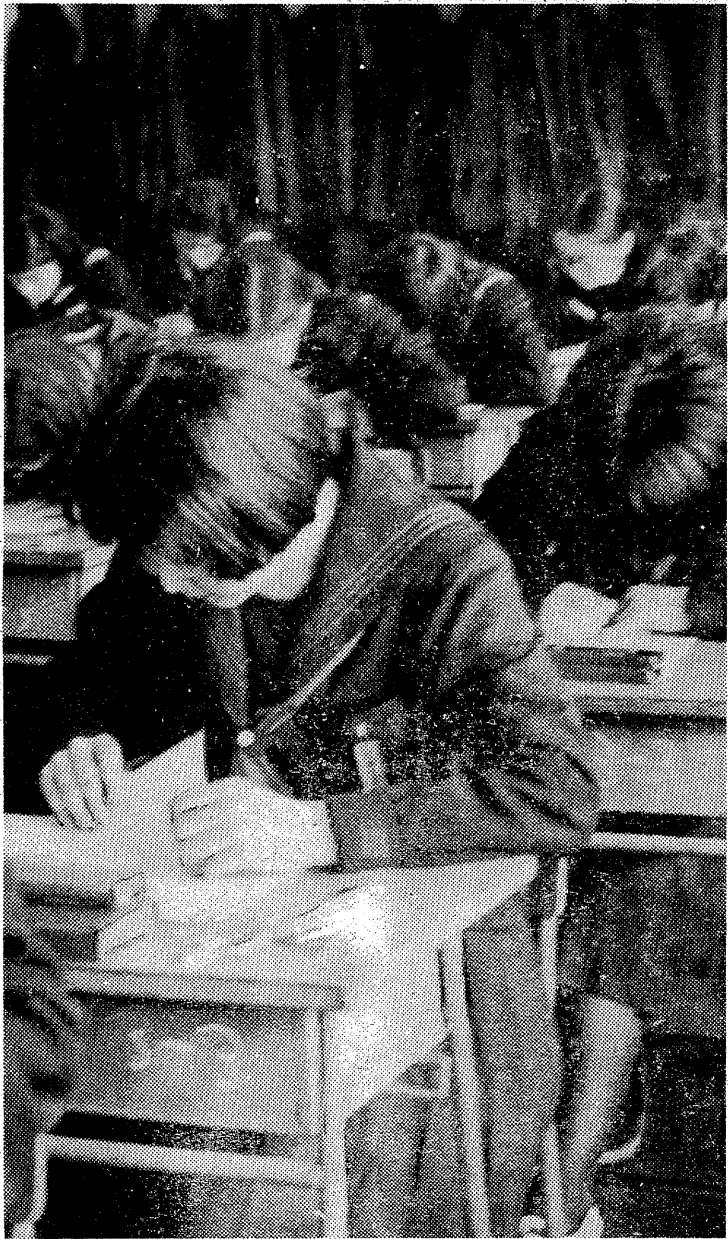
### 月平均25.4日の稼働

### 県商工労政 市内190企業を対象

### 日数多い卸売、小売、サービス業

企業では合理化を進めている反面、労働者の定着率を高めるため労働時間の短縮、週休二日制の実施などによる労働条件の改善に力を入れているが、いわき市内の従業員三百人以下の企業の場合、『時間短縮』『週休二日制』を完全実施している企業は数えるほどしかない。県商工労政事務所は市内の産業別百九十九業を対象に労働者の稼働日数を調べたが、それによると一方の稼働日数は全業種平均二十五・四日、男は二十五・六日、女二十五日で、過半数の企業は「週休一日」だった。

この調査は常用労働者五、二百一十七名について行ったもので、日数でほとんど変動がなかった。九十九人の規模の企業を対象に昨、各業種とも前年対比では稼働日数が増えた。最も稼働日数が多いのは卸売、



試験問題に取り組む受験生—平商

小売を含むサービス業で二十五・七日、次に建設業二十五・五日、製造業二十五・一日などの順。特別では別で稼働日数が多かったのはサービス業で二十五・四日とあるが、完全週休二日制は一部企業の中には「隔週休二日制」あるいは月一回だけ「週休二日制」など零碎的ながら二歩前進した「二日制」を採用しているところもあるが、完全週休二日制は、

○県立高入入学試験は十七日午前九時から、いっせいに終わった。いわき市内全日制高校十四校でも受験生四千六百二十二人に対し、市内四十中学校に他地区からの進学希望者も含む計五千七百三十人が受験、競争率一・四倍だった。

○試験は午前九時から午後三時十分まで、各校ごとに国語、数学、英語、理科、社会の順に科目を各五十分ずつ筆記テストを行った。

○平商では定員四百二十三人に男百二人、女四百七人の計五百九十九人が受験した。中には一時間も前から学校を訪れ、最後の仕上げに教科書、参考書に目を通している生徒もいた。

**夕刊**  
**いわき民報**

いわき市平字田町63/7  
いわき民報社  
振替口座(郡山)4028  
本社 0246 31666  
支社 0246 33660  
支社 0246 23800  
支社 0246 23800  
支社 0246 29303  
郵便番号 970

各種スポーツ  
ウェア取りそろえてます

**タイラ運動具店**  
平・田町並木通り103 TEL 4508

**アンモナイト 化石展を延期**

一億年前の空気の濃くなるような時代の生物アンモナイトの化石展が十三日から平・大黒屋デパートで開催されるが、好評のため二十三日まで延期することになった。

この行事は、いわき市文化センターオープニング行事で、大久町谷地福栄の日本古生物学会村本辰雄さんの所蔵品六百点が展示されているが、こうした貴重品を公開したのははじめてとあって、各

八日、建設業二十五・五日、製造業二十五・四日と続く。女で稼働日数が最も多かったのはやはりサービス業で二十五・五日、建設業二十五・一日、製造業二十四・七日で、前年対比、男女比率でも日数に大きな変化がないことから、市内の企業過半数では、まだ週休二日制の実施に踏み切っていない。

### 不況下で生産縮小 変則2日制がせいぜい

一部企業の中には「隔週休二日制」あるいは月一回だけ「週休二日制」など零碎的ながら二歩前進した「二日制」を採用しているところもあるが、完全週休二日制は、規模別でもほとんど変わらなく、五十人の企業で二十五・六日、女二十五・三日、二十九人が男二十五・六日、女二十五・三日、五十人が男二十五・七日、女二十四・五日、百九十九人が男二十五・四日、女二十四・八日だった。

### 有給日扱いもマチマチ

一方、いわき労働基準協会調べによると、法定有給日は祝日、結婚、創立記念日、年末・年始、慰問日など、

### いよいよ高校入試

**建築材**

松杭丸太  
新 建材  
列

伊勢木

営業所 電話23-3141  
工場 電話58-2571

**玉屋のメガネ**  
なら 安心です

技術と品質  
各眼科医指定・日本眼鏡光学士の店

**玉屋メガネ**

●平本 本店/平 二町目  
●平駅前ビル店/平ステーションビル3階  
●小名浜店/小名浜ショッピングセンター  
●原町店/原町市栄町一丁目

ご入学・ご進学のお祝いに  
市川のケーキの贈りもの..

●平ステーションビルをご利用下さい●

\*フレッシュな おいしさがいっぱい  
レモンケーキ

●楽しい語らいは●  
〈喫茶・市川〉で  
平駅前大通り

**市川**  
平駅前大通り店 ☎5222・☎0912

# 駆逐艦「潮」物語

## 小名浜港の礎石となった

### 手紙で結ばれた「いわき市」と生存者

## 元乗組員の心の支え

## 田畑市長も弔電捧ぐ

## 広島 元艦長の33回忌に

第二次大戦が終わって間もないころ、小名浜港に武装を解除された旧日本海軍の駆逐艦「潮」が小名浜港の防波堤として最後の任務を果たした。この艦は「潮」(艦長)と「潮」(副艦長)とある。元艦長は小名浜市前防波堤の礎石となった。小名浜港の防波堤は、この艦の礎石となった。小名浜港の防波堤は、この艦の礎石となった。小名浜港の防波堤は、この艦の礎石となった。

角に記念として残されている。この艦は、潮は小名浜に。角に記念として残されている。この艦は、潮は小名浜に。角に記念として残されている。この艦は、潮は小名浜に。

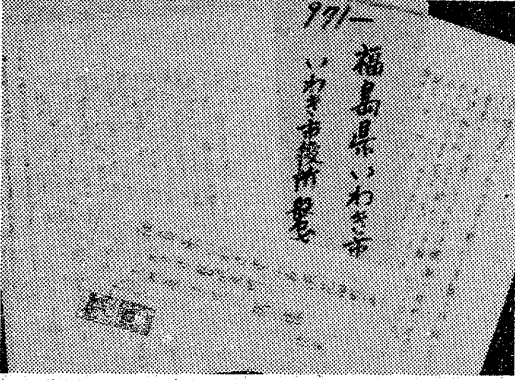


上杉義男艦長

「潮」の防波堤となった。この艦は、潮は小名浜に。角に記念として残されている。この艦は、潮は小名浜に。

## 元艦長からの手紙

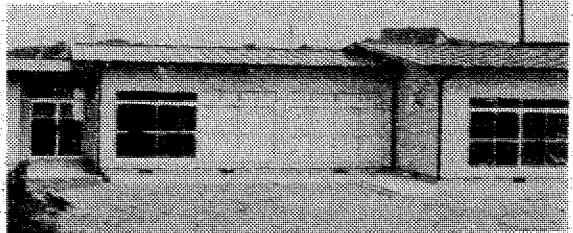
◇認識を得られれば幸いです◇



この手紙は元艦長だった広島出身の... 元艦長からの手紙... 認識を得られれば幸いです

## 老人憩の家が完成

### 4月から一般に開放



ほとんどで、美しい家

いわき市小名浜花畑町に建設中... 老人憩の家... 4月から一般に開放

### 会と催し

【平井会館】▽いわき市議会(18時) 18日  
 【小名浜会館】▽いわき市議会(18時) 18日  
 【山田地区】(9時) 10時 30分  
 【小川地区】(11時) 12時 30分

### 母福田きよは病氣加中にて三月十六日午後七時十分永眠致しました

追々別荘は三月十八日午後一時いわき市平井菩提院にて葬儀を行います

昭和五十年三月十六日

株式会社 福田 登美夫  
 福田 一男  
 福田 登美夫

### より早くより美しく シロガネドライ サービスセンター

株式会社 西原 野沢 武蔵

### タカオは コーヒーが 自慢です

タカオ

### よるのびのび 婚礼引菓子

松月堂

### 今日も天ぶら明日も天ぶら

さかいストア

### しみじみと心に通う贈り物

ギフト専門店

### 貝のつぶやきが聞こえてきます

越前フジコ



### NHKテレビ

☆印は白黒

6・05	キヨ子は泣くもんか
7・30	新八大伝
7・00	ニュース
7・30	新日本紀行「越後つづいし・風まの港」～新潟県生田町～
8・00	ウィーン・フィルハーモニー管弦楽団演奏会
9・00	ニュースセンター9時
9・40	「江分利満氏の優雅な生活」
10・00	ニュース解説
10・15	芸能百選—人形たちの祭り—話・戸塚文子
11・00	ニュース

### NHK教育

☆印は白黒

6・00	中国語講座「紡織婦人労働者」
7・00	☆ピアノのおけいこ
7・30	☆英語会話「復習」
7・30	☆技能講座「自動車整備」
8・00	市民大学講座「キリシタンの伝来」—隠れキリシタン—
9・00	☆通信高校講座「現代国語」—「明治の文学」—
9・30	「志賀直哉」—「暗夜行路」—
10・30	☆通信高校講座「古典乙女」(古文)「隅田川」
11・00	☆やさしいドイツ語「水がほしい」

### 福島テレビ

☆印は白黒

6・00	FTVレポート
7・00	キックボクシング 東洋ライト級チャンピオン—沢村忠 ほか
7・30	刑事くん「白い窓辺」
8・00	桜木健一 宮内洋 小川順子 名古屋 吉田次昭 林寛子 ほか
8・00	大岡越前「姿なき怪盗」加藤剛 宇津宮雅代 沢田亜矢子 大坂志郎 結城しのぶ 三浦友和 ほか
9・00	ふたりは夫婦「ロマンか不満か」酒井和歌子 あおい輝彦 原ひさ子
9・00	夜のヒットスタジオ
10・05	サ・マジシャン

### 福島中央テレビ

☆印は白黒

6・00	ゼロテスター
7・00	ニュース
7・30	魔法っ子メグちゃん「空とぶカバン」
8・00	おじさまと娘です。メロドラマ1969年<アドメイト>重戦車師団・大反撃—パート・ランカスター—
8・00	ピーター・フォーク パトリック・オニール・オーモンほか
10・00	名作劇場「鏡の中の女」高橋幸治 関根恵子 三益愛子 村野武範
11・15	11 PM 大橋巨泉

### 今夜の番組

### NHK第1

1340KC

6・40	じゃぶじゃぶ話「くらしの中のことわざ」
7・00	ニュース
7・25	ニュース特集
8・00	思い出の番組「話の京二十の扉」とんち教室
9・05	お好み邦楽選 長門「小鍛冶」
10・00	ニュース
10・20	若いごだま「おたよりとリクエスト」
11・05	夢のハーモニー「エイジュード」「エリナ・レグビー」ほか

### NHK第2

1540KC

6・00	そろばん教室
7・00	カレントトピックスN
7・15	基礎英語
7・30	中学生の勉強室
8・00	通信高校講座 英語A
8・20	通信高校講座 英語A(2)
9・00	通信高校講座 英語A(3)
9・00	通信高校講座 世界史
9・20	通信高校講座 政治
9・40	通信高校講座 音楽I
10・00	通信高校講座 数学I
10・20	通信高校講座 数学I(第1部)
11・00	通信高校講座 数学I(第2部)
11・00	大学講座「哲学」

### ラジオ福島

1060KC

6・00	ニュースハイライト
7・00	日本あの人この人
7・30	ファミリー・スタジオ
8・00	受付電—福島35—2151
8・30	▽▽奥様クイズ▽あしたのお天気▽マイカー何でも相談▽ラジオ安全運転教室▽お好み寄せ▽宮本武蔵▽新曲クイズ▽入学生クイズ
9・00	ドラマ—アラスカ物語—
9・15	ミュージックサロン
9・30	栄光の背番号3
9・45	歌謡ダイアリー
10・00	商業者のみなさんへ
10・30	ポピュラーNOW
11・00	MU・ハイフォニック
11・30	「ニューシングル紹介」

### F M 放送

☆印はステレオ

6・00	くらしの話題<ディスクジョッキー>
7・00	ニュース
7・15	☆ポップス エンターテイン
7・30	☆ポピュラー 12番外のラグ
8・00	☆F M コンサート<クラシック>話—小林道夫
8・05	☆モントルー・ウエー
8・10	☆音楽祭から—ウィヴァ
8・15	☆ミュージックサロン
8・20	☆調話の靈感」作品3
10・00	☆F M リサイタル、ソナチ
11・05	☆夜のしらべ 愛は夢の中



江分利満氏(杉浦重樹)とその妻(櫻山文枝)とのサラリーマン生活



木内寛子(林寛子)から鉄男(桜木健一)は意外な事実をきく

結婚以来三年間、自分正をもちたいと思いついてきた鉄男(酒井和歌子)に無断で貯金をあつらふ。手つけを百万円打つてしまった。ところが、残りの方をどうするか、喜んでくれると思つた鉄男は子供が産まれるのに無一文なるとは。あんなに怒つたので、離婚届は出し、さよならを告げた。鉄男は、以前、栗原助けられ、たごが、それ以来、栗原を命の恩人として慕つた。

ふたりは夫婦  
福島・夜9・00

ロマンか不満か  
福島・夜9・00



無事出産の大役を果たした美奈子の手を横次はやさしくにぎる



指揮するカール・ペーム

刑罰くん  
福島・夜7・30

白い窓辺  
福島・夜7・30

### 思い出の番組シリーズ

きよから四日間わたって、かつて聴取者の大きな人気と反響をよんだラジオ番組の中から、いくつかを、関係者の思い出話をおりてながら録音で紹介する。

### ききもの

ききものは「クイズ」。衣がたれた戦後の放送は、単調な戦時放送になれた聴取者の目を驚かしたが、なかでもその筆頭はクイズ番組であった。

### 鏡の中の女

麻耶(浜美枝)は、同出演シーン(な)の愛人だ。たか(中尾彬)は、珍子(関根恵子)を呼ぶ。麻耶が顔面の激痛に、

### ドイツイ重戦車師団・大反撃

一九四四年冬のアルプス。フランス国境の近くベルギーの小村にある中世の城に、フルコチ少佐(若原雅夫)をリーダーとするアメリカ歩兵連隊一行がやってきた。城主アルドリッヒ(山本嘉次郎)を呼ぶ。


### モントルー・ウエー音楽祭から

前半はカタリタ・ベルの演奏。後半は復活祭にちなみ、ハハの大作「ヨハネ受難曲」をきく。カマラ・タ・ベルは、ベルン音楽院出身者たちで、名教師クルス・ロスタルの門下生たちによつて十年前に結成された室内楽団。昨年来日した。同門生の集まりの

### 鏡の中の女


麻耶(浜美枝)は、同出演シーン(な)の愛人だ。たか(中尾彬)は、珍子(関根恵子)を呼ぶ。麻耶が顔面の激痛に、

日ごろのご愛顧を厚くお礼申し上げます



## メガネは顔のアクセサリ

高級舶来枠・ベッコウ枠・メタルフレーム



## メガネの松本

福島県眼科医会推奨店

いわき市平字二町目 TEL・⑧3851



レストラン ブラジル

## 楽しいお食事とご宴会は洋食で

- ◇ユッタリとしたゴージャスなふんいきのグリルでフランス料理を手ごろなお値段でサービスしております
- ◇ご宴会のプランは洋食で……
- 4名様から70名様まで大小5つのお部屋を用意してございます
- お気軽にご相談下さいませ
- ◇無料駐車場券呈呈……お車でお食事のときは隣の田町駐車場をご利用下さいませ

ウエードレス 募集中



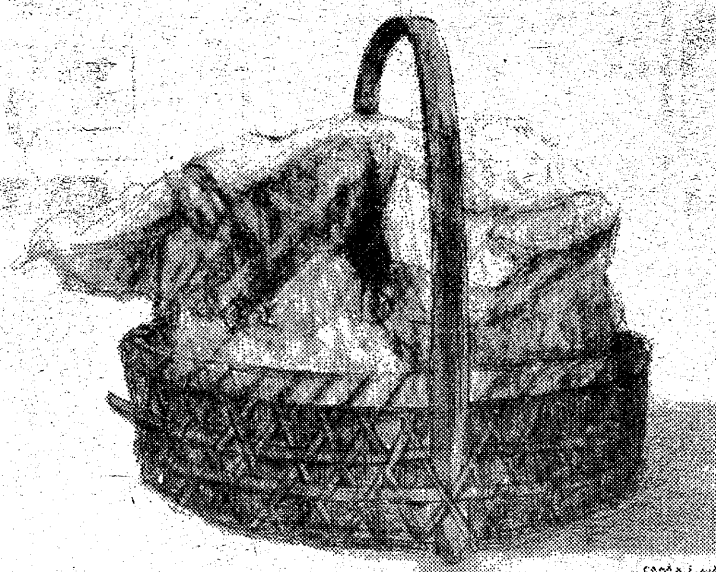
RESTAURANT BRASIL

営業時間 AM11:00 PM8:30

いわき市平・田町・並木通り/いわき民報ビル2F ☎(74)2990

# い わ き 博 物 志

画 小松 貞雄  
文 斎藤 実  
(75)



日本語を覚え、文学を讀みはじめては五十年になるのに、まだ満足に漢字が読めず、平仮名の「やぶさか」でない、なんてことは意味が通じない、なんてりまである。まことにお恥すかしい次第である。

加えて、勘定が満足にできない。「先相さま」が、江戸時代に毎日数えていた一文、二文が何文集まるか、何になるものか、銀一分と金一分の違いはどれほどだったか、と、デンドルが立たない。

まして、一家五八年間、これほどとゼニの収入があれば、なんとかまめまお暮らさぬものか。十

両替むと言がとんだらう。その十両の値打ちはこの位だったのか。元禄十四年赤穂十が吉良上野介の首をあげ、仇討の本懐をとげた当時でも、大阪、江戸はもちろんだが、城内外、町奉行をほめて、町目、二町目の商家では、ソロソロ、二町目、三町目の勘定をして、いかに変わりはしない。

現在、株式会社の会計課ではその日の収入支出を計算し、帳簿と現金の金額が「ソロソロ」一致するはず、勘定あてゼニ

こんな古川柳が今に伝わっていることも自明である。この川柳最初の出版は印刷されたが、再版の際には別紙された。急政者にとって身に自にも痛、川柳だったのだらう。さまざまに扇を使う。

明和年間(七六四~七二二年)の、これも川柳であるが、裏から奉行が扇をさすまに、おいてる風景は、魚の心、船通無難(きん)の意味で、ワイロ、リベートは勘定方だけでなく、役人ぜんたの、赤穂浪士の仇討が庶民の人気をさらけ、歌舞伎「徳田蔵」がもてはやされたのも、然といえよう。

## 江戸時代のゼニ勘定 公の際は身分で三貨使う

まず、役人が最初の「起」(印)を捺し、続いて勘定除味役が「中印(ちゅういん)」を、最後に勘定奉行が「決判(けつぱん)」の印を捺す。これを「三役の印」と呼んでいた。

将軍のお手元金、ポケットマネーとか身近にお金金のエトだが、その金だつて、三役の印が捺される手続をなした、ヒト一文自由にはならなかった、そのくせ計算がない。決算だけの経理なのである。

七月の石の徳川幕府が、毎年二月、勘定除味役・金奉行が立ちあつて、帳簿を持ち寄り勘定をした。数字さえ合えば決算済ませていたという。恐れ入った下町奉行の勘定である。

百文が十匹。一文が一貫文、四貫文が一両。銀貨には、丁銀(秤量貨) 四十三貫目、七十二グラムある。これに豆板銀(十七貫、六十八グラム)を加え、六十貫(二百四十グラム)で金一両と交換。

豆板銀(秤量)は、銀秤にかけ、金、銀と替える。五匁銀(表記貨) 十二個、一匁銀(南鐙) 八個、一匁一朱銀、一分銀は金と同じ金貨には、大判、相場は十兩以上、贈答用で、買合場合の筋届け出なければならず、両替えすれば両替屋は後所へ、ちいけ出る。めんち、なので実用にはなかつた。花咲翁さんのオト話に出てくるわけである。

小判 金一兩 銀六十匁(二百四十グラム) 銀四十匁(二百四十グラム)

二判 二分の一 銀三十三匁(百一十グラム) 銀二十匁(七十グラム)

一分判 四分の一 銀十五匁(五十グラム) 銀十匁(三十グラム)

二朱金 八分の二 銀一匁(三分の一) 銀七匁(二匁三十分の一) 銀五匁(三分の一)

一朱金 十六分の二 銀一匁(四分の一) 銀三匁(八匁の五分の一) 銀五匁(二匁五分の一)

一度読んだら、いはい、チラチラして、わかんない。土連法を習っている頭では、一朱金八匁、一匁という四進法は、むづかしいが、江戸時代の小僧も、チラチラ魚屋も、大工も、金で生活したのである。上方、大坂、京都では、量のたぐい、銀貨を通過して、江戸では金貨を通過して、だから両替屋で換金しなければならぬ。一方、かた、江戸へ近づくと、いはい、両替屋で銀貨を金貨にかえる。江戸から大阪へ行く際は、京都近くで金貨を銀貨に替える。両替屋が若干の手数料をとり、つづける。もう、ちいけ、城下町にも両替屋は、ちいけ、営業していたのである。

当然、相場場が起つて、その時その日、相場場が違つて、ますますめんどろになる。幕府は公定換算率を寛永年間(一六四四~一七三四年)に定めて、「金一兩 銀六十匁 銀四十匁」と決定したのである。

しかし、幕府の人員費が収入を上回りつづける赤字財政のため、何回か換約金を発し、通貨を改鑄して財政建て直しを計るが、インフレは年毎に進んだ。つまり通貨であるゼニの値打ちがだんだん減つて行った。

千円札が五日間使えたのに、一日でなくなる現在の日本国内のインフレを体験すれば、徳川幕末のインフレも同様である。

役所といふものは、仕事のあるなしにかかわらず、年毎に役人の数は増えるという、バートンソン方則にある通り、徳川幕府も役人の数が増えたが、世の中が複雑になり開港場をわきま仕事も増えたから、役人の頭数は増えに増えた。

日本国内の米の生産は、半分と増えたのに、幕府の収入となる米は幕末まで七百石石程度にとどまった。幕府の大所帯は役人の人件費に食いつぶされたのである。それでいて、一般役人や武士の生活は、一部は役人そのもので、武士の体面をととのえる経費を召し使ひの人員費で、四百八苦であった。

そのくせ、この武士の勤務、役人としての内容は、てんで暇なだけだから、それでは、はなつて、尾張藩代相同心、朝日文左衛門の日記「朝日龍中記」に、一月に三回の出勤だ、勤務は朝から翌朝までの宿直勤務。こんな労働条件で、定員十八名のなかで、禄は百石。井当は中間が連々、酒がつかまぬ。一杯の、その勤務だから、嫌。

ヘアスタイルのポイントは、カットです。ひで美容室。平・田町(花ぞの裏) 電話23-9412

「酔族館」は、水族館ではありません。あなた自身のやすらぎの場です。酒館 酔族館。たいら・新田町(志賀ビル2F) 電話23-3645

公害のない自転車。をどうぞ。門馬自転車店。平・六町目 TEL・5285

DPE・免許証カラープリント。タカツ写真店。平・新川町交差点さきわ TEL・23-2750

工事部営業ご案内。思川産業株式会社。いわき市平塩字塩向10 電話4117代

清潔な瀬戸の花嫁衣裳。瀬戸商会。いわき市内郷御殿町久世原101 内郷店 電話2009 平駅前店 電話8026

タクシーのご用は、信用ある常交タクシーで。常交タクシー。本社 23-2343代。松ヶ岡 74-3410。神谷 34-3214

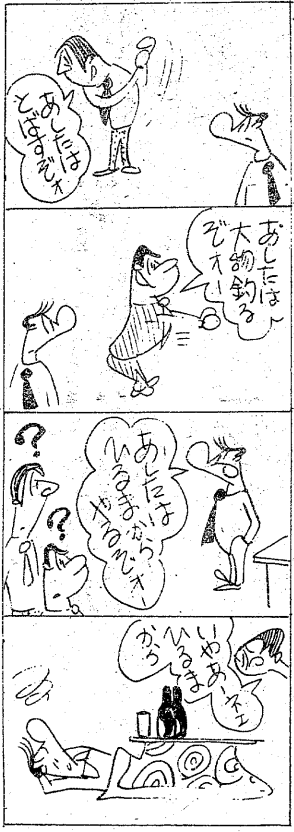
命ハウス。イリヤマナカ 勉強部屋。短時間で施工でき。居住性・耐震性バツグン。4・5畳 ¥297,000円。6畳 ¥331,400円。7種類のタイプ。一報次第係員参上します。発売元 株式会社 命住 販。製造元 株式会社 命 芹沢材木店。小川町高萩字下代15 電話1137-8

犬の専門店。世界一の名犬・天然記念物秋田犬。洋犬・優秀子犬が常時在倉。交配・販売・食餌管理・犬具・薬品。血統書申請その他。なんでも当店にご相談ください。犬の総合メーカー いわき愛犬センター。小名浜・林ノ上 電話53-2389

不動産の鑑定評価。赤塚不動産鑑定士事務所。いわき市平字杉平三。赤塚経理事務所内。TEL・2405

# へアさん

8359 中島安男



## 平の八百屋さん

イワシの洪水のあつた 曜日ごにむかう買物客をいへ  
 ホウレン草。いわき市平  
 字五町目一八、(イトー  
 ヨーカ堂前ササヒビル)  
 青果販売業(伊藤)は、  
 心は十五、」顧客の  
 謝の「ご」をホウレン  
 草千束を各で提供し、土  
 を割って一束三円から二円五

【タダのホウレン草に人気】  
 始め、  
 じこの間のイワシ豊漁の責任  
 活動からホウレン草を各で提供  
 しようと思いついた伊藤は、十  
 五日朝、市場から千束を卸し  
 「ホウレン草を各でお分けま  
 す」と大書、張り出した。  
 それでなくても新鮮な野菜や果  
 物の多い同店の「たまたま  
 ち」が、いよいよホウレン草好き

## ホウレン草がただ



【タダのホウレン草に人気】

## 豚肉などは値上がり

△豚肉 厚平均四十二円。前週より五割アップしたが、これは飼料高騰を理由に養豚から  
 △鶏肉 厚平均四十二円。前週より五割アップしたが、これは飼料高騰を理由に養豚から

# 物価落ちつく

市対策本部調べ

いわき市物価対策本部調べによると、二月末現在の市内の物価は一月に引き続き、急激な傾  
 向を示した。前週(二月三十日)に比べ値上りしたものは豚肉など三品目だが、残り九品目は  
 値下がりなし横ばいだった。総需要抑制に伴う生産、購買意欲の落ち込み、ケチケチ・ム  
 の変化を油断効果を受けている。同本部ではみている。

# ケチケチ・ムード浸透

## 九品目が値下がり保合

△しょう油 三品平均四百十八  
 円。前週より一割下がった。  
 △ミンチ 一平均二百二十八  
 円。昨年五月以来、ずっと横ば  
 い。  
 △砂糖 一平均二百八十九  
 円。昨年暮れから横ばいが続い  
 っている。  
 △玉米キ 一平均二百二十三  
 円。前週より七割の値上がり。ほ  
 う九カ月前より安くなった。  
 △食油 四百五十五平均四百八  
 十八円。砂糖と同様、昨年一月  
 まで、横ばいだった。

から変化なし。  
 △石けん 厚平均六十九円。  
 前週より二割アップした。  
 △洗剤 一平均五十五平均六  
 百五十三円。これも昨年十月から  
 あまり変わっていない。  
 △灯油 一平均六百円。  
 昨年九月を頂点に安値傾向にあ  
 り、前週に比べても三割の値下  
 がり。前週に比べても三割の値下  
 がり。

## 就職決意は90%

19日、84人が再スタート

いわき市内義務教育、県立いわ  
 き専修職業訓練校は十九日午前  
 八時から「修了式」を行った。  
 今回の修了生は自動車修理工三  
 十八人、調理科二十九人、第二  
 動機科十九人、石材科八人の  
 計八十四人で、就職決意者は○  
 の七十五人。残り九人は民間  
 校員が求人開拓、平穩安に依頼  
 していることから、修了式で決  
 まるという。  
 修了生の中には修了後就職難  
 六人のほか、変わったところでは  
 元中學校校長も含まれていた。  
 ○「ビワは十個入ったワッパツ  
 クが六百五十円前後、季節感な  
 くなった昨今だが、やはりリン  
 のものはいい。」

## 鹿兒島からタケノコとビワ

○鹿兒島から空輸で、初夏の  
 味「タケノコ」が、ついでに、  
 棚の中で小さく並んでいる。



婦人教育講演会

18日、常盤公民館  
 いわき市及婦人会連絡協議会  
 主催による婦人教育講演会は十八  
 日午後一時から、常盤公民館で講  
 師として、吉武彌子氏を招き開  
 演。演題は「現代社会と主婦の役  
 割」。

二十日午前十時から、小名浜体育  
 センターで開く。  
 平幼稚園卒園式 いわき市平字  
 材木町三、平幼稚園の第四十四  
 回保育修業式は、二十日午前十  
 時から行われ、卒園生は三十一人。  
 港ヶ丘婦人会 小名浜・港ヶ丘婦人  
 人会は、十七日午後  
 六時半から、港ヶ丘区民会館で開  
 演。講師は、

## 就職決意は90%

19日、84人が再スタート

いわき市消費生活センター内  
 開設されている「不用品交換コー  
 ナー」の「ゆずり」が、ゆずり  
 下された。これは十四日現在、二  
 件がまとまった。特に「二」三  
 日の間に三件がまとまるなど、市  
 民の関心は高い。  
 今回まとまった品物は、ゆずり  
 ますの冷蔵庫、ブラザーオート  
 エル編織機、ゆずり下された。の  
 ミシン。冷蔵庫は三件の申し込み  
 があり、一万円が決まったが、編  
 織機は二万円の、双方の額し  
 合、交渉により一万五千円でま  
 まとまった。

## 遠藤さん大が一等一席

県農畜協会は十四日午後  
 一時から県会館で四十九年度  
 畜産中堅青年競技会の授賞式を行  
 う。いわき市関係では休養亭表  
 した大久金養殖場代表遠藤孝志  
 さんが一等一席に賞状を受け  
 る。その他の入賞者の通り。  
 ▼畜産技術競技 二等いわき畜  
 業中堅青年研究会(小支部)副賞  
 収養競技 二等遠藤孝志(遠藤)賞

## 畜産中堅青年競技会

畜産中堅青年研究会(小支部)副賞  
 収養競技 二等遠藤孝志(遠藤)賞

## くらし

それは発言を待たない  
 いものではない、むしろ筆に  
 まつたその心象の、種  
 は鋭い風景のそ  
 れであったまな  
 氣もする。もっ  
 も、筆も構も、木  
 て出来ている。  
 う先入感が、素朴  
 な情緒的なものと  
 スリ替わっていた  
 のかも知れない。

## はしについて

石田 吉 男  
 新刊「はし」が、  
 に丸木橋が、  
 三巻にわたって、  
 三巻にわたって、  
 らないとは、端し折、  
 交差路の上に乗せて渡り、  
 するもの、である。  
 私の勤めている会社は、主  
 としてP・O・C橋の製作と架設  
 を業としているが、それによ  
 った。

畜産中堅青年研究会(小支部)副賞  
 収養競技 二等遠藤孝志(遠藤)賞

最新の流行を  
 アレンジする  
 大貝洋服店  
 注文洋服専門  
 福島信販加盟店  
 いわきテラーズクラブ会員  
 〒970 月見町 TEL. 767-2

最新の流行を  
 アレンジする  
 大貝洋服店  
 注文洋服専門  
 福島信販加盟店  
 いわきテラーズクラブ会員  
 〒970 月見町 TEL. 767-2

小鳥は平和のシンボル  
 小鳥・小鳥用具・飼料・小動物物・金魚  
 剥製・犬猫用品・薬品・各種ドッグフ  
 手のりインコ  
 手のり文鳥  
 入荷してます  
 卸小売  
 ベットの  
 コンサルタント  
 橋本小鳥店  
 〒974-4013  
 大黒屋デパート小鳥部  
 〒23-J-11

# 菅野東署長が栄転

中央署に  
副署長制  
村岡次長が浪江署長

本部部長職

浪江署長 菅野東  
副署長 村岡俊夫  
捜査二課長 川村吉郎

中央署に副署長制が導入され、菅野東署長が浪江署長に、村岡俊夫副署長が浪江副署長に、浪江署長が中央署に副署長に転任する。浪江署長に菅野東、副署長に村岡俊夫、浪江副署長に菅野東、中央署に副署長に村岡俊夫が転任する。浪江署長に菅野東、副署長に村岡俊夫、浪江副署長に菅野東、中央署に副署長に村岡俊夫が転任する。



浪江署長 菅野東  
副署長 村岡俊夫  
捜査二課長 川村吉郎

今頃から福島、郡山、いわき、三つ峠、同、刑務担当(いわき中央署、会津若松の四署に全国でも珍しい副署長(二八制)が採用された。後任の東署長に本部警備課長の菅野東、浪江署長に菅野東、副署長に村岡俊夫、浪江副署長に菅野東、中央署に副署長に村岡俊夫が転任する。浪江署長に菅野東、副署長に村岡俊夫、浪江副署長に菅野東、中央署に副署長に村岡俊夫が転任する。



立立高校の入学試験は国語、数学、英語、理科、社会の順に行われたが、今年の問題は昨年と同じく、総体的に教科書中心でやさしい。教科書をマスターしている生徒には、難しくない答案だった。午前中に終わった試験科目の国語、数学の試験問題について、その特徴や傾向を説明していた。中学教師の間に聞いた。

## 昨年並み教科書中心

立立高 国語・数学の問題

立立高校の入学試験は国語、数学、英語、理科、社会の順に行われたが、今年の問題は昨年と同じく、総体的に教科書中心でやさしい。教科書をマスターしている生徒には、難しくない答案だった。午前中に終わった試験科目の国語、数学の試験問題について、その特徴や傾向を説明していた。中学教師の間に聞いた。

## 警報無視、急行に衝突

踏切 大破・重傷、3本運休

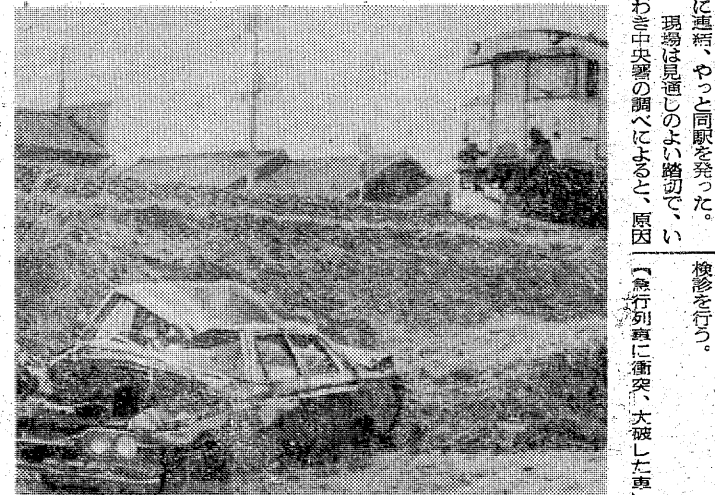
十六日午後四時三十分、いわき市平字久保町、商業吹抜交差点で、急行「いわき」が踏切を無視して、普通列車と衝突。踏切は大破、3本運休。乗客4人が重傷、1人が軽傷を負った。原因は急行の運転士が警報を無視したことによる。踏切は約一時間半運休された。

火つけたまま外出中に引火  
15日、内郷の火災原因は、外出中に火をつけたまま外出したことが原因と見られる。火災は午後九時頃、内郷の某家庭で発生。原因は、外出中に火をつけたまま外出したことが原因と見られる。

初のライブコンサート  
小名浜ジャズクラブ  
小名浜ジャズクラブが、三月十日、いわき市小名浜町の「珈琲屋」で初のライブコンサートを開く。出演者は、小名浜ジャズクラブのメンバー。ライブは午後七時から九時。入場料は無料。問い合わせは、電話五〇二二五。

アンモナイト化石展  
好評につき会期延長!!  
市民の皆様の関心とご厚意により、好評につき会期を延長いたします。三月二十三日(日)まで。大黒屋デパート6F催し場。

交通事故  
発生 死者 傷者  
中央署 3件 0 4人  
小名浜署 1件 0 1人  
浪江署 2件 0 2人  
立立署 1件 0 1人  
計 7件 0 8人



踏切大破、3本運休

身障者用トイレ完成  
身障者用トイレの完成が、市民の利便を大きく向上させることになると期待されている。完成したトイレは、清潔で使いやすい。市民の利便を大きく向上させることになると期待されている。

公共施設19を改善  
市では、市民生活の向上を図るため、公共施設を改善している。改善した施設は、市民の利便を大きく向上させることになると期待されている。

青春の門 前売券発売中! ●劇場窓口 市内委託店●

4月8日(火)大公開!

堂々3時間余 感動の超大作!!

五木寛之原作・監督 浦山桐郎

吉永小百合 仲代達矢 他最高キャスト

平東宝 平駅前

Asahiグループ  
娯楽の殿堂で憩いのひとときを...  
只今無制限開放中

パチンコ 第一あさひ  
パチンコ 第二あさひ  
パチンコ 旭センター

旭商事株式会社  
平・田町(裏銀座) TEL・74-7418

あなたの職場のユニホーム

会社・病院・商店・学校・諸官公署・事業所  
作業服・事務服・白衣

いわき市平字大町11  
電話 (74) 3788 (74) 8056

鈴屋

直屬工場・有限会社いわき縫製 内郷高坂町(26) 2510

印刷豆知識

●事務用印刷物

商取引及管理関係の事務用印刷物の印刷物  
これからの印刷型式は従来より活版印刷が主流でしたが最近新しいシステムとして写真文字をタイプし線引きされたオフセット印刷方式に転換されつつあります。なお事務用関係合理化としてNO(番号)刷込カーボン印刷が急テンポに普及しております。

◎3月10日改正平駅列車時刻表が出来ます。進呈中!お気軽にご来社ください。

株式会社 平和印刷所  
平谷川瀬字明治町(いわき労基署隣)  
〈駐車場完備〉 TEL・74-6776

