

夕刊 いわき民報

いわき市平字田町63ノ7  
いわき民報社  
電話 0246 31666  
0246 33560  
0246 32388  
0246 22903  
郵便番号 970

よゝ  
しんがら  
みよ

土地利用と営農で  
放牧地と採草地を造る  
農用地造成計画による土地利用。採作物の採取地三百五十一・六  
用、畜舎の二本柱からなり、土地、牧草、その他施設用地には十一・八  
利用ではまず畜舎の放牧地として、牧草を造る。

広域農業基本調査



阿武隈山系畜産団地を造成

農林省が強力に推進

大牧場と草地センター

農林省は畜産物の増大に対処し、畜産物の安定供給と生産性の向上を図るため、全国広域未開地の一つとしていわき市南部の阿武隈山系畜産団地の計四百三十四戸を、四十四年から広域農業開発基本調査を行ってきた。畜産開発の最前地と大牧場が押され、三カ年事業で造成し、肉用牛を千七百五十頭余の大牧場と草地センターなどを完備、名実共に東北の「阿武隈山系畜産団地」を開発することになった。これは畜産物の首都圏供給基地でもある。総事業費は四十七億円。

51年度から三カ年事業

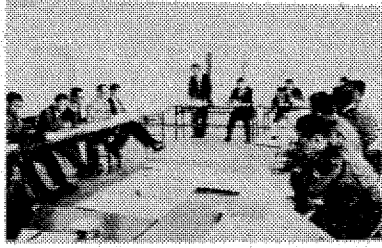
農林省は四十四年から農地用紙一帯の動向及び農林経営の改善を一帯の範囲にわたって所定する。農林省の調査として、農産物の一帯の未利用、低位利用の土地一帯に、農産物の生産団地を造成し、自然的社会的条件開発

を建設し、畜産を基軸とした農業経営の育成を図るため広域農業開発基本調査に着手、阿武隈山系畜産団地を造成し、肉用牛を千七百五十頭余の大牧場と草地センターなどを完備、名実共に東北の「阿武隈山系畜産団地」を開発することになった。これは畜産物の首都圏供給基地でもある。総事業費は四十七億円。

地権者側も協力的

首都圏への供給基地に

可能性などに関する広汎な調査を進めているが、いずれも広範囲にわたる未開地が所在する地域だけに、開発の条件に適合しているとして大牧場が押されているものの着手の段階に近づいたのはまだ北海道と九州の二地域だけという。



五十一年から三カ年計画で造成が進められるいわき市の南部地区、阿武隈山系畜産団地は山間部から浜通りの間に位置している山間部で三和の八百二十六・八、川前三百三十三・八、田代二百九十三の合計千三百三十三・六戸という広範囲な面積。しかし標高四百六十〜七百四十メートルという起伏が激む丘陵地のため一般農作物の栽培が困難である。土地を効率的に利用し、家畜の飼養を具体的に進める畜産では、市営の畜産センターを三地区にそれぞれ一カ所ずつ設けるほか、同年二百頭を育成可能な乳用雌小牛哺育育成牧場をつくり、利用できるようにする。さらに飼養農家共同の酪農牧場として九十六頭を収容できるものを一カ所、肉用牛肥育牧場は二カ所、肉用牛肥育牧場は二カ所、夏期放牧、乾草を生産供給する公共営の預託牧場などを建設する。

梅花ふくいの専称寺  
いるが、彼岸明けの梅には、春休みの子供たちのグループが押し寄せ、花より団子で店屋も活気づいている。  
※見どころは三月三日の日曜が観梅本番となるが、眼下の夏井川の水もぬるみ、波し舟と共に最高の入浴が予想されている。

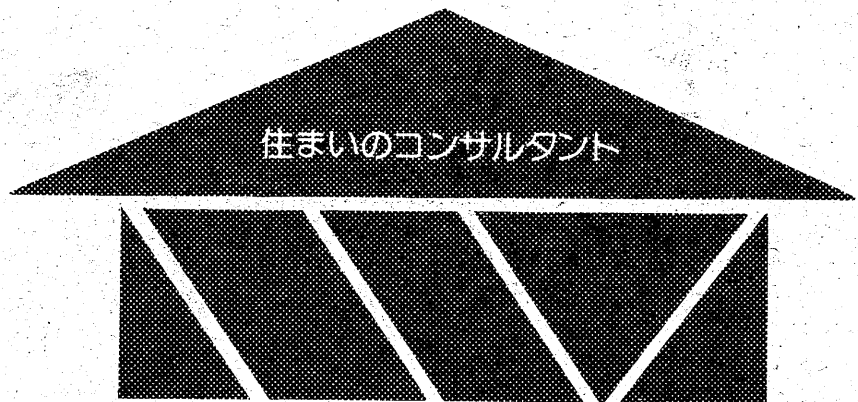
旅は安心して泊まれるお宿  
(旅館賠償責任保険加入)

日本交通公社協定旅館  
日本観光旅館連盟会員  
旅館 甲陽館  
いわき市平駅前  
平 3181 代

メガネの山山  
小名浜店・植田店  
メガネの山山  
小名浜店・植田店

【農林省の阿武隈山系畜産団地】  
設けることになっており、完成する五十二年には乳用牛六百七頭、肉用牛千四百四十六頭の合計千七百五十三頭を飼養できる東北一の規模を持つ「畜産基地」となる。  
首都圏の畜産物供給基地という位置づけもあり、首都圏道路との連携が早くも進められている。

いわき抄  
いわき市ではきのう市職員の人集まりを内示した。限定された市の職員をいかに配置替えするかは、実際問題になるとなかなか大変なところらしい。それにしても最高幹部の部長職を、よくも思い切つて動かしたものだと思ふ。市にすればそれなりに勇断であったろう。



渡辺住宅工業株式会社

いわき市好間町下好間字渋井19の2 TEL・36-3511代

1級建築士事務所登録番号第(804)1156号・建設業者登録番号 福島県知事第8044号・宅地建物取引業者免許番号 福島県知事(1)第635号

田畑市長第二次異動の特色

危機突破へ実力主義

「市民」「福祉」を強化充実

田畑市長が初の本格的な人事異動を二十四日行なった。異動件数は「秋以降に行な

人事異動は「策」を取るか、人々を動かす。「人材」を「刷新」した。その特色は「一度継続した部

を今後とも守り、保守も革新も。この派閥闘争への努力を今後とも守り、保守も革新も

市職員人事異動

市長部局

- 市長部局 市長部 市長(田畑正一) 副市長(田畑正一) 秘書長(田畑正一)...

- 市民部 市民課 市民課長(田畑正一) 市民課副課長(田畑正一)...

- 福祉部 福祉課 福祉課長(田畑正一) 福祉課副課長(田畑正一)...

あすの停電 天気予報 玉平提供 (小笠原地区)...

新発売 BATEAU Cheese 7ヶ入り折り 500円 14ヶ入り折り 1,000円

念仏も四五遍入れる 泥鰌汁 花乃木

越前 刺身 本店 駐車場完備 小名浜・定西

会津清酒 大喜多や TEL・03722

花乃木 田畑正一

# 小名浜港の礎石となった うしお 駆逐艦「潮」物語

## この軍艦をめくって二つの意見

### あの船は汐風である 異説を訴える人達も

#### 海上自衛隊では「潮」説

駆逐艦「潮」の物語が紹介される。電話や手紙、いっぴかの資料や写真などが、本社へ寄せられて来た。その中で「あの軍艦は「潮」か」「汐風」か」と異説を訴えて来た人もある。さて、小名浜港に沈められたこの駆逐艦は「潮」なのか、「汐風」か、その辺りを調べてみる。

#### 砲塔跡に献花

元艦長の  
奇遇に感無



いわき市植田町に住む海軍少佐の  
会員という方から「小名浜港に沈  
めた軍艦は汐風と汐風と承知して  
いる。当時の新聞報道も「潮」で  
なく「汐風」だった」と本社へ知  
らせて来た。この人の資料では「  
駆逐艦「潮」はオナハマに沈められ  
たのであるが、潮については明確に  
ていない」とのことだ。  
本社ではオナハマとオナガフが  
あいまいに混同してはいないかと  
「汐風」か「潮」かという問いに  
のび、宮城県女川町に訪ねて  
会った。「女川では海防艦「大  
浜」と駆逐艦「三隻」が沈没し、  
駆逐艦「潮」は、駆逐艦は来  
ていない」という回答であった。  
【海上自衛隊新聞で大きく報道さ  
れた】

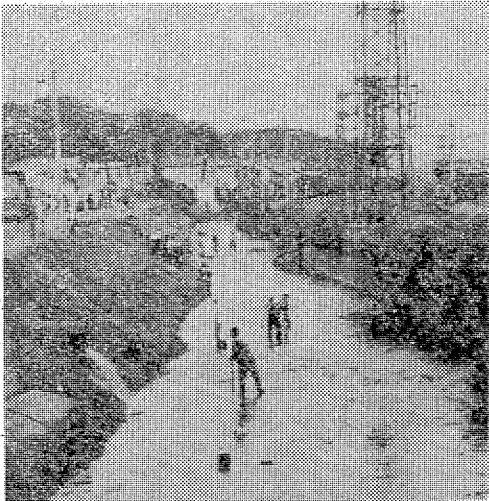
## 河川美化清掃の五団体表彰

### 県いわき 建設事務所 とくに活発な常磐

いわき市建設事務所は、このほど河  
川の清掃、美化に努めている河  
川美化協会、五団体の団体表彰を  
行った。表彰された五団体を表  
彰した。  
表彰された団体はいずれも定  
期的に河川の清掃を行い、清掃  
と並行して、河川の美化につ  
と努めている。

このほど、建設事務所は、河川  
青年会、常磐青年会、常磐青年会  
六十五人は、河川の清掃に力を  
こめて、河川の美化に努め、  
はさまれた河川の清掃に力を  
こめて、河川の美化に努め、  
はさまれた河川の清掃に力を  
こめて、河川の美化に努め、

とめており、市街から遠くまで  
いる。表彰された五団体は次の通  
り。  
内郷町河川美化協会、同内郷河川  
美化協会、常磐青年会、常磐青年会、  
常磐青年会、勿来青年河川美化  
協会、湯川を清掃する会



### 商店街

小名浜二丁目P  
TA評議員会 A評議員会は  
二十七日、同校が開校を  
祝う。  
三丁目P  
三丁目P  
春のゴルフ、平塚の内の  
は31日まで期末決算特別  
ツクバ、丸光わきま  
バレー、28日から30日まで同  
校開校。

## 100貨店

頂ノ花が初優勝  
を飾った瞬間の  
の歓声、園技師が  
割れんばかりの  
こい熱狂ぶりであ  
った。夕夕夕に胸のときめ  
く大相撲であった。細身と巨  
漢ではなんとも巨漢の方  
に歩がある。しかし執念が  
無敵と小名浜港に沈んだ「潮」  
の甲板で花束を掲げている写真  
をよめる。このときの佐藤艦  
長は「潮」の対面を「小名浜の  
港の防衛、わがうしお」がむ  
くろに花を手にする」と語ら  
ている。

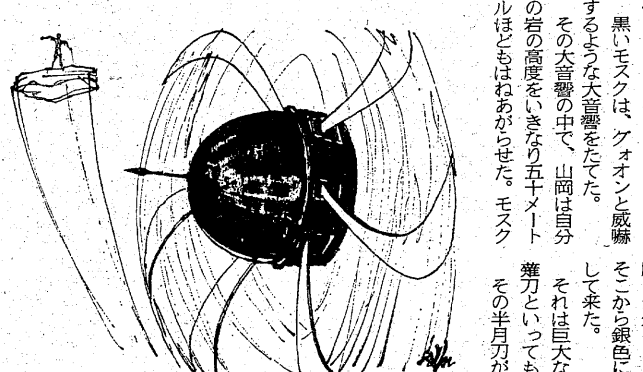
佐藤艦長が小名浜に来たのは、  
小名浜港に沈んだ海上自衛隊  
の特務艦「高城丸」の検閲のた  
め、それが四十二年十一月二十  
三日である。この高城丸の艦長は  
佐藤三郎、佐藤艦長の潮の艦  
長をしてきたときの信号兵として  
果敢として活躍した。この艦  
長が「潮」であるのを確かめて  
いたもの、高城丸は高城丸はそ  
れから数年後に小名浜港をもち  
て、横須賀に帰っている。

市街から遠くまで軍艦の名前に  
二つは、軍艦の名前に出た来た  
のだから、それは海上自衛隊が  
入った。そして、その間に  
さういふ論議をしたから、潮  
の元艦長は、たまたま遺族は、  
海上自衛隊の艦長は「小名浜に  
沈んだ軍艦は「潮」だ」と思  
っている。本誌が調べた限り  
は、遺族が遺族の手記を、  
遺族の手記を、遺族の手記を、  
遺族の手記を、遺族の手記を、

## 秘境

半村 良作 (196)

異境 (十二)  
「山岡、危いぞ」  
栄介が大声で呼びかけると、山  
岡は突如右手をあげて見せた。  
「たすけなよ」  
栄介は北川に目を合せ、左へ  
急旋回した。同じように北川は左  
へまわらせた。  
黒いモスクは、クオオンと威嚇  
するような大響をたてた。  
その大響の中で、山岡は自分  
の岩の高度をいきなり五十メートル  
ほどはねあげた。モスク



その急な動きについて行けず、  
目標を失ったまま前進した。  
山岡は直立した硬型の上端の  
がけて、一度ははねあげた岩を  
舞いおろさせた。ガートラム  
缶を叩くような音がした。  
モスクの花びらにいた宝珠の  
ようなものが岩の圧力くせり  
と潰れた。  
そのとき、モスクは直進を続  
けながら、横倒しになっ  
た。栄介は、  
「彼らはたかつかうか、  
」と叫び、  
「どうやって戦うか、  
あの連中に対抗する武器を  
ないぞ」  
栄介は北川と並んで回転するモ  
スクの動きに注意しながら言っ  
た。  
「でも、何かかっている」  
北川はまさかある砂袋をすか  
して言った。遊牧民たちが一本  
の太いロープをかついで、する  
と引はった。

お知らせ  
糸東会会員各位  
永らく石島公民館体育館で実施し  
てきました空手道を三月から下記  
の場所に 変更いたしましたので  
お知らせします  
●平警察署跡 武徳殿(平消防署跡)  
毎週日曜日 午前9時~正午  
全空連糸東会 服部 久

ポリエチレン・ポリプロピレン・ラミネート各種  
印刷・製袋  
有明ポリエチレン  
いわき市平・五色町 電話23-0730

ただいま◎四  
ねずみ こさぶり  
シロアリ キクイムシ  
電話26-6561  
協和エムザ  
ネズミ・害虫の  
ガードマン

トリートメント  
ヘアパックで美しくつややか  
な髪に致しましょう  
ビューティン 水野美容院  
平駅前(ヨーカドー通り) TEL・74-2678

春休みに贈るヤング3大作... 4月7日絶賛上映中! 毎朝9時20分開映  
再会 愛と誠 急げ! 若者  
野口五郎・江波杏子・池部良  
早乙女愛・南条弘二  
郷ひろみ・フォーリーブスの  
平東宝 74-6811

NHKテレビ

- 6・05 キヨ子は泣くもんか
30 新八次伝
7・00 ニュース
30 NHK特派員報告「ヒマラヤの王国ネパール」

NHK教育

- 6・00 スペイン語講座
30 バイオリンのおけいこ
7・00 英語会話「リベラルの受難」
30 中国語講座「生産の状況」

福島テレビ

- 6・00 FTVレポート
7・00 家なき子「新い出巻」
30 磯野洋子 ほか
55号決定版 金井克二 ほか

福島中央テレビ

- 6・00 スーパーロボット マッハ・パロン
30 ニュース
7・00 スタジオアクション
30 垣太郎 山口百恵 ほか

今夜の番組

NHK第1

- 6・40 じょうずな話し方「くらしの中のことわざ」
7・00 ニュース
25 ニュース特集
8・25 人生読本
15 趣味の手帳「宇宙ごみ処理作戦」

NHK第2

- 6・00 そろばん教室
45 英語会話
7・00 カレントトピックスN
15 続基礎英語
30 中学生の勉強室
8・00 通信高校講座 現代国語(1)

ラジオ福島

- 6・00 ニュース ハイライト
40 日本あの人この人
7・00 ファミリー・スタジオ
51 受付伝 福島35-2
51 1▽奥味クイズ▽あしたのお天気▽マイカー何でも相談▽お好み寄席▽ラジオ安全運転教室▽宮本武蔵▽新曲クイズ▽入学クイズ

F M 放送

- 6・00 くらしの話 聞くディスクジョッキー
50 ウィーン・フィルハーモニー管弦楽団演奏会
カール・ベーム指揮
モーツァルト作曲「交響曲第41番 長調「ジュピター」」ヨハン・シュトラウス作曲「喜歌劇「こうもり」」序曲ほか



ネパールの山村で荷物を運ぶひとりと

ヒマラヤの王国

先月二十四日、皇太子夫妻やギリスのチャールズ王子をはじめ、世界各国の貴賓を招いてヒマラヤの王国ネパールで、ヒマラヤの冠式が行われた。ヒマラヤ山と称するネパールは、この地として知られるネパールは、



お歌(真山知子)は平次(大川橋蔵)に父のことを何も語ろうとしない

きまもの

趣味の手帳 第一・夜8・15 サターンロケットのものがら

燃える浮世絵

両高商 伊賀屋が賊に入られ、掛軸を盗まれた。出入りの画商・北田屋徳兵衛のめぐりもろりでは歌麿の筆頭として六本という。この北田屋に盗まれた軸を売りたいといってきた男がいた。三吉(宮川珠秀)と書いて、妹・おせ(名倉美津子)は絵師・岡谷英信の絵姿をうけていた。

東南アジアの社会

近代化への道、人間は一定の価値体系をもつ社会の中で、その社会特有の価値観や規律を学習しながら成長していく。幼児期には家庭や地域社会でしつけを受け、成長してもその社会の規律に制約される。ところが、急速な近代化がすすむ東南アジアの社会では、価値体系が混乱し、社会への適応、さまざまな障害があるといわれる。

初見参、夜叉面の女

阿豆密刑組を探索していた北町奉行所の同心、西島が何者かに殺された。大目付、脇田備前守から探索の依頼を受けた徳源同心の伝法寺準人(里見浩太郎)、井坂十蔵(津川哲朗)、不知火お吉(江崎英子)は早速、探索に乗り出した。そのころ、料亭入船では、異服屋桐生屋田兵衛(久遠利三)たちの前で、人の妻奴、お紺(山口いづみ)のおあめが行われていた。探索に乗り出した徳源同心は、奉行所内の同心、一人一人の行動を

家族あわせ

夫の建次は、松子の心から松子を忘れさせるには、決定的な別離が必要だと、喜久代は意固みに松子を建次にさらせよと決心した。喜久代の母のたみ(杉村春子)は猛反対したが、送ったあとには、まっすぐに自分のところへ戻るようにと言いつつ、喜久代は建次を送り出した。建次の帰りをまつ喜久代は、やはり複雑だ。やがて建次の帰りの日、帰ってこない日である。もしかしたら建次は、三年前、別居の原因となった、昔の女、松子のところから帰ってこないのではないのか、ふとそんな思いも喜久代は心をおぼるのだ...

家族あわせ

「牧場の一本の木」は、詩人の谷川俊太郎の作。あまりに種族的に、安易に扱わ

燃える浮世絵

北田屋のいう歌麿の絵は、実は伊賀屋は三年前におしげといつ上方の女と誤って、平次は、おしげの知り合いというお歌(真山知子)を訪ねた。

燃える浮世絵

両高商 伊賀屋が賊に入られ、掛軸を盗まれた。出入りの画商・北田屋徳兵衛のめぐりもろりでは歌麿の筆頭として六本という。この北田屋に盗まれた軸を売りたいといってきた男がいた。三吉(宮川珠秀)と書いて、妹・おせ(名倉美津子)は絵師・岡谷英信の絵姿をうけていた。

おしゃれたクリーニング マルイクリーニングセンター いわき市平字南町 電話 2707 工場 4862

BS タイヤローン 3・6・10回 わずかの予算でOK! より安全で 快適ドライブを約束 プリチストンタイヤショップ かねまんタイヤ商会 いわき市平字神谷前河原45 電話 3-3306

豊かな自然 かけがえのない自然を大切に 豊かな 宅地から建築まで 宅建免許 福(3)第137号 建設業許可 福般 48-7700 株式会社 平南開発 いわき市平字小太郎町1/8 電話 (0246) 21331代

# ハイクと海草採集

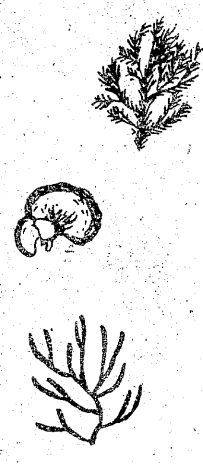
健康食ブームの最近です。それだけに海草類も見なおされてきました。水ぬるむいま、海岸へのレジャーに海草の持ちかえりもたのしいもの。取ってきた海草の料理を考えてみました。

ハゲの人に海草を食べたところ、よくいいます。これはちゃんとした根拠があるのです。海草類の成分はカルシウムにヨド、いずれも健康美容に有効なものであるといわれています。おもしろいことに海草は、魚や貝とちがって公害汚染には負けませぬ。日本での海草類は「ワカメ」類など、二、三を除いてほとんどが食用になります。しかし、味をすればワカメ、ヒジキ、ノリ類、テングサなど、なじみのものがあつて、適当に切つてシヨウガじょうゆで食べると、テングサが寒天の原料であるといえるでしょう。

## ワカメしよウガじょうゆで

そんなワカメを持っているからなのです。こうなる、海草類を食べない方がおかしいではありませんか。春の行楽に海へ出かけたときなど、ついでに海岸に漂着した海草を拾ってきます。

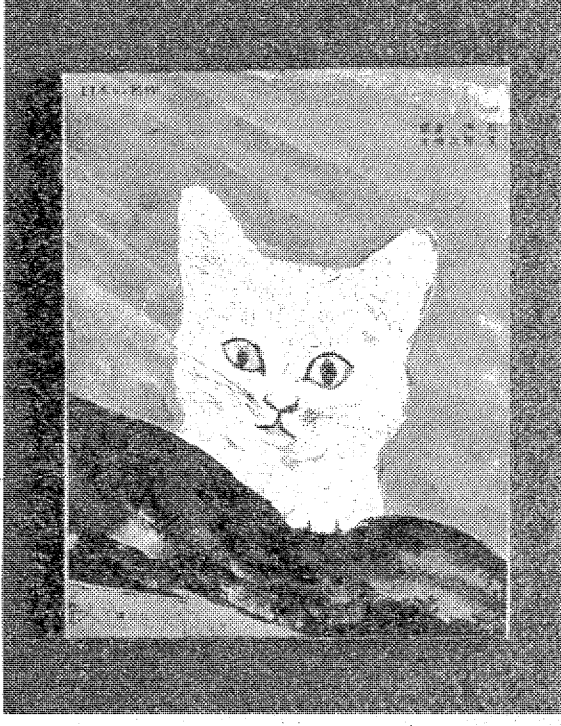
日本ではワカメ、ヒジキ、ノリ類、テングサなど、なじみのものがあつて、適当に切つてシヨウガじょうゆで食べると、テングサが寒天の原料であるといえるでしょう。



は有名ですが、なかにはワカメと同じようにして食べる人も多いので、テングサなどで、海草類が、おおいに人気を集めていますが、おおいに健康・美容上の効用が注目されてきたので、

ただ、生の場合には十分に洗い、さらに熱湯をかけることを忘れずに、地方によっては海草湯といつておフロに海草を入れるところもあります。なにして、酸性の食物の多い現代です。アルカリ性の代表的食物の海草を大いに食べましょう。

## 「スイッチョねこ」



大沸次郎・文  
朝倉 攝・絵

秋になって虫たちがいっせいに鳴き出すと、子ネコの白吉は、きれいな声で鳴く虫を食べてみたくてしかたがなくなり、ある晩、白吉は草陰にうすくまり、虫をつかまえる機会を待っていました。眠くなって大あくびをします。その口めがけて飛び込んで来たのがスイッチョでした。

## ママの絵本

### おなかの中で虫が 鳴き出して大弱り

思わぬ歌がこぼれ出した白吉。ところがある晩、スイッチョは、自分のおなかの中で、スイッチョ、然鳴くのを聞いてしまいました。ヨが大きな声で鳴き始めたのは、それは冬も近い涼しい晩でした。という文章は、大沸さんの人生感に、おなかの中は、このお話は、作家の大沸次郎さんにも通ずるもので、そのとき、白吉が静かにしている、んが書いた数少ない童話のつづきに、心をなやませます。

絵を担当している朝倉先生は、前衛的な舞台美術の仕事をしている人で、そのため、ライト効果に似た光の交錯するバックの上でネコが描かれ、彼の心細まる愛情の世界が一層もよおかに浮かび上がります。

決して過保護でも何でもなく、胸の触れ合いにも似た温かい心の、かよい合があるネコの親子の世界は、読者にやさしい温かい愛を呼びおこすといえます。

(五六〇円、講談社)

## 春とハダの美容

毎日の洗顔がポイント

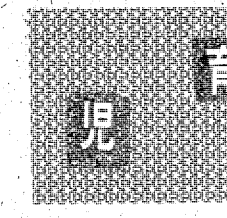


春のハダは外気の影響だけでなく、内側からの活動によっても、かなり敏感になっており、手入れを怠ると、吹き出ものやハダ荒れ、くろくろがちなす。さらに、春の明るい日光のために、こうしたにくさがいっそう目立ちますので、注意がたいです。

**荒れ性の人**  
春はハダがカサカサしてしまつて、荒れ性の人の場合は、まず洗顔のしすぎは注意することです。洗うときは、必ず刺激の少ない洗顔用の石けんを使用するようにします。また、メイクアップには粉おしろいを避け、油性の化粧品を使うようにします。ポイントには、クレンジングクリーム、石けん、ローションの順で洗顔をする、いわゆる三重洗顔をすることで、最後に保湿クリームを塗り込んでおきます。

**あぶら性の人**  
とかく吹き出ものやあぶらの増えよう、あぶら性の人の場合は、とかく油断して手入れを怠りがちなものです。やはり、夜の簡単な洗顔は欠かせません。ホコリのついたハダは、その活動が妨げられ、ハダの衰えを早めることにもなりま、すから、注意したいものです。

**中性の人**  
ハダがほとんどしっとりしている、中性のハダの場合は、とかく油断して手入れを怠りがちなものです。やはり、夜の簡単な洗顔は欠かせません。ホコリのついたハダは、その活動が妨げられ、ハダの衰えを早めることにもなりま、すから、注意したいものです。



**推しやぶり**  
赤ちゃんの中には、よく指をしゃぶっている姿が見られます。「欲求不満のあらわれではないか」と赤ちゃんの指しゃぶりを気にするお母さんも多いにちがいない。

しかし、いまでは「赤ちゃんの一種のクセ」といふうちに解釈するのが普通となつてきました。

生後三ヶ月くらいになると、手や指を動かすことを覚えます。そして指が乳首と同じように暖かく、また柔らかいので、つい吸ってしまいます。

それが指しゃぶりのため、いつまでも指しゃぶりをやめなければならぬクセではあります。

そして成長するにつれて、ゆるゆるになつていきます。あまの指しゃぶりの必要もなくなるものとが、あるようです。

想像を絶する悪魔の性愛  
超残酷エロ  
人気沸騰のマリリン・フォルサが  
怪奇の世界で絶頂に!

絶品! 異色世紀のSEXペット!! 堂々公開

狂淫ONAN女優

カルピル

# 成人映画 地獄

Plaything of the Devil

26 > 4/1 土 曜 日  
土 曜 日  
土 曜 日

平口マン劇場  
世界館ビル5階 TEL (23)9465

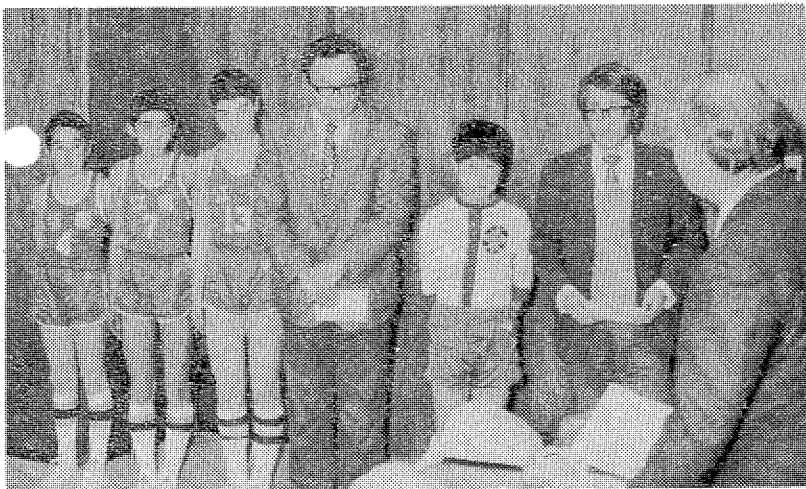
スウェーデン名作ポルノシリーズ

# 週間 ネガ ファイル

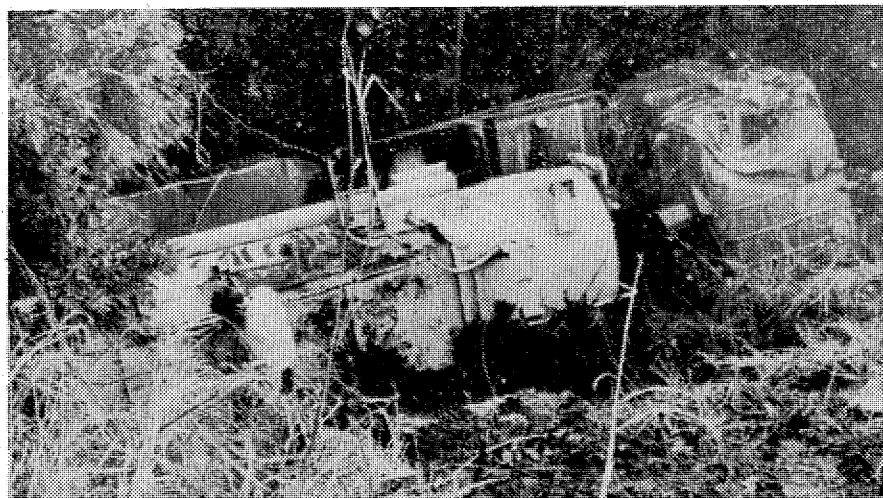
▲十七日に入学試験を行った県立高校の合格者が十九日に発表された。ことしは例年二日間あつた入試日と発表日の間が一日だけ試験問題をさしく選考に手間どると予想されたがスムーズに発表。掲示板の前は悲喜こもごもの交差する歓声や泣き声でこたえ返した。



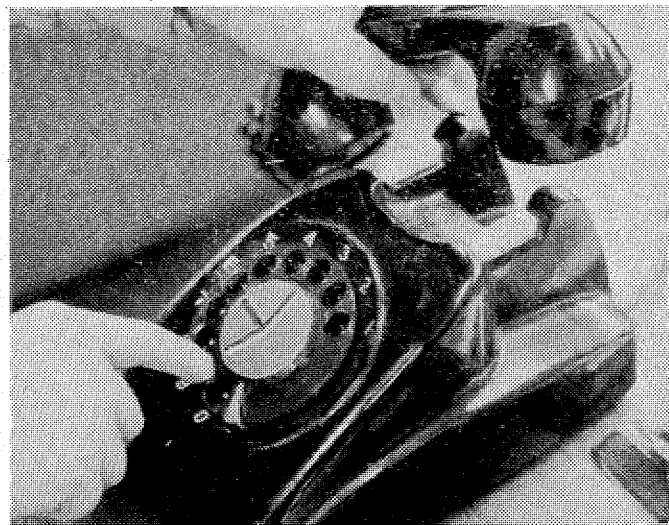
▲16日午後4時ごろ好間町下好間地内の磐東線枳形踏切で警報を無視して横断しようとした乗用車と平発福島行き急行「いわき3号」が衝突。乗用車を運転していた安齊栄は1カ月の重傷。列車もブレーキ故障で1時間10分立ち往生した。



▲いわき市から初めて全国大会に出場する小名浜東スポ少年団、江名スポーツ少年団が十八日、市役所を訪れ、畑市長の激励を受けた。小名浜東は静岡県の第一回全国選抜少年サッカー大会、江名は東京の第六回全国ミニバスケットボール教室交歓大会に県代表として参加する。



▲十八日夕、三和町内国道49号線で、無水硫酸を満載のタンクローリー車と普通乗用車が正面衝突。タンクローリーは道路のガードロープを突き破り、約十五メートル下の杉林に転落したが、途中で止まったため硫酸漏れの事故はまぬがれた。



▲市社会福祉事務所は電報電話局の協力で市役所、支所、市民会館などにある13台の公衆電話に、目の不自由な人でも3、6、9の数字の位置がすぐわかるガイドラインのついたダイヤル盤を取り付けることになった。

**深夜営業**

すき焼き  
かになべ

冬には冬の味がある...  
楽しい夜のくつろぎは  
夕月でどうぞ...

郊外レストラン

鹿島街道 **夕月**

☎58-3030

**湯本旅館柳屋**

(四二)二二三(TEL)  
寄るにニコニコみんなよし  
土曜・日曜特に大歓迎 車庫あり

ハワイアンセンターで遊び終えたら  
何か忘れておりませんか

**レコード**

JAZZ  
ミュージックテープ

小名浜・銀座  
**金子レコード店**  
☎(92)2853

**フィンガー5の冒険**

親子割引券をご利用下さい

春やすみ!  
3月26日(水) → 3月30日(日)

フィンガー5の大冒険  
マジンガーZ対  
暗黒大將軍

午前9時から12時まで  
毎日・午前中一回限り

期間中ご入場の皆さまに抽選で  
素敵な賞品をプレゼント致します

五人ライダー対キングダーク  
イナズマンF  
ゲッターロボ

会場 **平市民会館** 協賛 **大黒屋デパート**

**ヤングのおしゃれな社交場!**

●パーティー・クラス会  
にもご利用下さい

**King George**

PM6:00~AM2:00  
TEL・22-2976

**牛豚肉問屋**

伊東牛肉店

本店/平・六丁目 ☎4753  
平・駅前 ☎3180  
支店/平・大通り ☎5510  
☎8314

**金融**

自動車担保受付

保証人不要低利敏感  
ご相談下さい

**共和商会**

小名浜・小前(五四)二二五



# 隆之山名

題字 筆者

## 安藤氏系図の意義

磐城藩主安藤氏系図(安藤氏系図)として取り扱ったもの正式な名称がこれである。巻一全巻を埋めるものであつたが、巻一と巻二、全体の流れについてみてきたつもりである。

この系図は、つぎのような形で編み込まれている。

石之進(隆之)以上  
高五万石隆慶(隆之)三河  
生田武蔵  
居城(隆之)平  
安藤(隆之)守  
年四拾一歳  
信田 花雄

## 表に出なかつたソビエト

### 厳正に履行された命令

弘化三年丙午(1822)年、幕府に提出された「隆之」系図は、その事由がなげなかつた。その事由を知るべきものとして、巻頭に挙げられている文章があるので、それを引用する。

○弘化三年丙午三月廿五日  
寛政重修諸家系図編纂  
之條御出候御家系図編纂

隆之系図は、つぎのような形で編み込まれている。

石之進(隆之)以上  
高五万石隆慶(隆之)三河  
生田武蔵  
居城(隆之)平  
安藤(隆之)守  
年四拾一歳  
信田 花雄

隆之系図は、つぎのような形で編み込まれている。

石之進(隆之)以上  
高五万石隆慶(隆之)三河  
生田武蔵  
居城(隆之)平  
安藤(隆之)守  
年四拾一歳  
信田 花雄

隆之系図は、つぎのような形で編み込まれている。

石之進(隆之)以上  
高五万石隆慶(隆之)三河  
生田武蔵  
居城(隆之)平  
安藤(隆之)守  
年四拾一歳  
信田 花雄

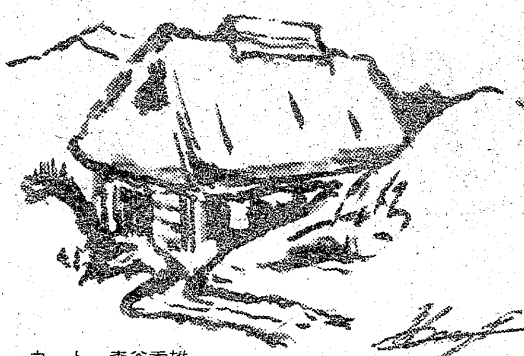
隆之系図は、つぎのような形で編み込まれている。

石之進(隆之)以上  
高五万石隆慶(隆之)三河  
生田武蔵  
居城(隆之)平  
安藤(隆之)守  
年四拾一歳  
信田 花雄

隆之系図は、つぎのような形で編み込まれている。

石之進(隆之)以上  
高五万石隆慶(隆之)三河  
生田武蔵  
居城(隆之)平  
安藤(隆之)守  
年四拾一歳  
信田 花雄

## 民報柳壇



カット 森谷秀雄

「音」 加藤 香風  
騒音と物置上げの音  
お茶をつく音に相寄る老二人  
隣の娘振りまいた「アノ」の音  
年輩状「サリ」の新音の音で来る  
音工音端の音に仕舞する  
音かして見上げた空に飛行機  
音沙汰のなきは無事と筆不精

出や田を越えよめる音の音  
除夜の鐘を引く音の音に鳴り  
音知故下手な句で場所の音  
老境に入る音の音がある  
朝刊の音の音に上へ目め  
餅をつく音を響かして餅搗機  
音を響かしてはまはばはば  
良い「アノ」音の音の音  
音を響かして来た音の音  
引越した音の音の音  
音に柱の音の音の音  
来年へ日本を渡す音の音  
音沙汰のなきは無事と筆不精  
音かして見上げた空に飛行機  
音沙汰のなきは無事と筆不精

「音」 加藤 香風  
騒音と物置上げの音  
お茶をつく音に相寄る老二人  
隣の娘振りまいた「アノ」の音  
年輩状「サリ」の新音の音で来る  
音工音端の音に仕舞する  
音かして見上げた空に飛行機  
音沙汰のなきは無事と筆不精

「音」 加藤 香風  
騒音と物置上げの音  
お茶をつく音に相寄る老二人  
隣の娘振りまいた「アノ」の音  
年輩状「サリ」の新音の音で来る  
音工音端の音に仕舞する  
音かして見上げた空に飛行機  
音沙汰のなきは無事と筆不精

「音」 加藤 香風  
騒音と物置上げの音  
お茶をつく音に相寄る老二人  
隣の娘振りまいた「アノ」の音  
年輩状「サリ」の新音の音で来る  
音工音端の音に仕舞する  
音かして見上げた空に飛行機  
音沙汰のなきは無事と筆不精

「音」 加藤 香風  
騒音と物置上げの音  
お茶をつく音に相寄る老二人  
隣の娘振りまいた「アノ」の音  
年輩状「サリ」の新音の音で来る  
音工音端の音に仕舞する  
音かして見上げた空に飛行機  
音沙汰のなきは無事と筆不精

「音」 加藤 香風  
騒音と物置上げの音  
お茶をつく音に相寄る老二人  
隣の娘振りまいた「アノ」の音  
年輩状「サリ」の新音の音で来る  
音工音端の音に仕舞する  
音かして見上げた空に飛行機  
音沙汰のなきは無事と筆不精

## 山鳩短歌会

二月詠草

- 伊藤 山子
- 吉田 野子
- 松崎 春草
- 飛田 花子
- 岡田 正嗣
- 吉田 湖子

あん のう  
**安濃 胃腸科 内科 医院**  
平字堂根町4の7(しゃくなげ会館隣) ☎23-6000

内科・胃腸科・循環器科・放射線科  
**山尾内科 胃腸科 医院**  
入院設備あり 院長 山尾 昭二  
いわき市平字古殿治町12の3 TEL ☎2120

入院随時  
**井荻 整形外科 神経科 医院**  
院長 井荻 義憲  
いわき市平字下の町(常盤交通第1営業所東) ☎2561

胃腸科 内科  
**柴崎医院 (36)4555**  
院長 柴崎一彌  
いわき市好間町下好間字鬼越101

入院随時  
**高柳 医院**  
気管食道科  
耳鼻咽喉科  
いわき市平字平坂前 ☎3856

産科・婦人科・麻酔科  
**山崎婦人科 医院**  
院長 山崎 正義  
いわき市平字川瀬(釜川橋東) ☎7813

小児科  
**松本 医院**  
院長 松本 勝衛  
いわき市平字川瀬字三十九町八四の二(平塚電所となり) ☎8670

入院設備あり  
**長瀬 内科**  
院長 長瀬 克慶  
四倉町上仁井田字北姥田 ☎3125

入院設備あり  
**白木沢産婦人科**  
院長 白木沢 長史  
(入院設備) いわき市平字月見町51の4  
☎8375 ☎9477

入院随時  
**志賀 整形外科**  
院長 志賀 柳一  
いわき市平字平坂前27番 ☎5050  
夜間自宅 ☎5050

皮膚科  
**三浦皮膚科 医院**  
三浦 正男  
いわき市平字材木町(堂前遊園地隣) ☎4247





# 学卒就職戦線に新ルール

## 高校は一足先の10月

### 中央雇用対策協が決議

大学卒業予定者(短大・高専も含む)の就職試験は今年から十月一日以降に繰り下げられることが正式に決まった。これは十九日開かれた中央雇用対策協議会(日経連、主要業界団体と労働省で構成)の総会で決議されたもので、来年三月卒業予定の大学、高専専門学校の学生に対する就職説明会など、企業の求人活動は十月一日から、選考は十一月一日から、それぞれ繰り下げられる。また中学、高校卒業予定者の選考は従来通り中学は十二月一日、高校は十月一日に繰り下げられた。これで大学より高校の選考が、初めて一月早くなる。

十九日の協議会で労働省は、この深刻化に伴い、一部企業で採用内定を待たせ、甲内定を取り消し、自宅待機が認められ、選考時期と実際の就職時期との間の時間が長くなること、企業も大々的な削減措置をとる方針を明らかにし、全会一致で採用試験の期日繰り下げを決議した。このこと、青田賢一自派は、不

この協議会が決議した。

市内企業の中には採用内定者の取り消しはないが、自宅待機は一企業あたり十人、県外企業は自宅待機が十人、影響をうける卒業生は約五十人の見込みだ。

なお高校を十月一日に、大学より一月早く採用内定に繰り上げた理由、求人主体が高校卒にあ

## 消費生活革命へ呼応

### 身近な物から再利用

いわき市生活学校連協議会は、この秋の生活学校大会は二十四日午前十時から、市社会福祉センター四階会議室で開かれた。

不況に押しつぶされつつある現代社会にあって、使い捨ての時代にならざるを得ない生活者意識を、節約し、革新的な生活を、市内十一生活学校から約四十人が参加した。大会では、一般生活学校の清野義子さんが「二月にワシンの無料配布を実施した結果、生活学校員が「お心にとがす生活学校大会」

### 車イスのマチに最後の4戸

#### 25戸目標に建てる

いわき市内郷白水町入山六六、同六八の二地区に、四十五年度から五カ年計画で建設されてきた車イスに乗って生活しなければならぬ障害者向け住宅は最後の四戸の間もなく完成、歩道の舗装やスロープ作りなど最後の仕上げが急ピッチで進められている。総費は約千三百三十五万四千円。



完成間近な白水・身障者向け住宅。完成後は約千三百三十五万四千円。



【新設された検査所】

### 鮮魚トラック 検査所を新設

いわき市小浜町字栄町の小浜漁協製氷工場前にあった検査所は、港湾部の拡張工事のため閉止、新設工事は一ヶ月にわたって設置した検査所で検査するという不便をきたしていた。

道路拡張に伴い、小浜町魚市場前検査所を移転、新設工事を進めていたが、このほど完成、付属車を進めている。新検査所が完成すると大橋げき

### くらし

ほの書家仲間、パチンコ好きというが、大の礼賛者がいる。一門の弟子たちをひきつけて、毎日のように店裏に、それを長時間におよぼす。うたが、熱心なまはらぎか狂人か。

### 書とパチンコ

佐々木 折柴  
書はうまくなる手段があるなら、何でも飛びついてみるのが必要、ほくもこれからはパチンコに励んでみようか。

よって建設してきた。今年度分の完成で合わせて六棟、二十五戸になる。入居者もすでに決まり、来月二十日ごろに住宅が完成する。

住宅は、洋間、台所、トイレがある2DK。昨年度四・五層だった日本間は六層となるなど、室内は毎年広くなり、面積は四十一・二平方(昨年度三十六・二平方)と車イスでも、自由に動き回れるゆたかりとしたスペースをこ

師は福島梅子さんで、「いわきまで」といふのが、直筆ばかり

JKC 福島県支部連合オールタイム  
チャンピオンドッグショー  
■日時=3月30日(日) AM10:00から  
■会場=平ステーションビル  
ヤン・ヤン屋上 申し込み締め切り3月25日  
総合ペットセンター **カワマタ**  
ヨーカドー前店☎23-9049・十五町目店☎23-7055  
平・十五町目店・平・ヨーカドー前店・一部山店・慶栄店・米沢店

普通 専門 販売  
浜通り唯一の 修理工場  
**石城計量社**  
いわき市平谷川瀬字三十九町  
☎3468・8059

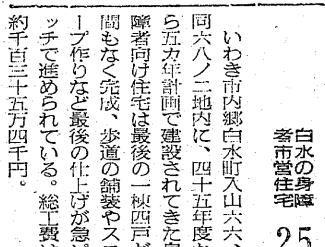
ヤマハピアノ  
エレクトーン  
(24カ月払いローン利用)  
**小山商会**  
内郷郷町本通り ☎3576

洋犬専門店  
ドッグフード  
10キログラム1,600円  
エトワールケンネル  
小名浜字本町5 ☎535070

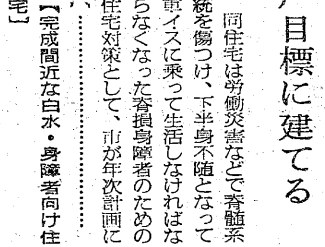
ご宴会に...ご会合に...ご家族連れで  
お座敷をご利用ください  
香港仕込みの本格的な味!!  
中国料理 **鳳 翔**  
平駅前(白銀町・高橋ビル) TEL・23-0251



【熱心に討論する生活学校大会】



【熱心に討論する生活学校大会】



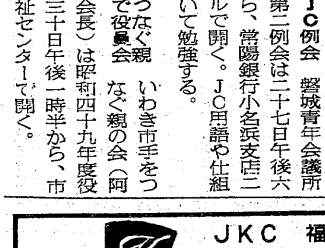
【熱心に討論する生活学校大会】



【熱心に討論する生活学校大会】



【熱心に討論する生活学校大会】



【熱心に討論する生活学校大会】



【熱心に討論する生活学校大会】



【熱心に討論する生活学校大会】



