

夕刊 いわき民報

いわき市平字田町63ノ7
いわき民報社
振替口座(郡山)4028
0246 21666
0246 23500
0246 42380
0246 22903

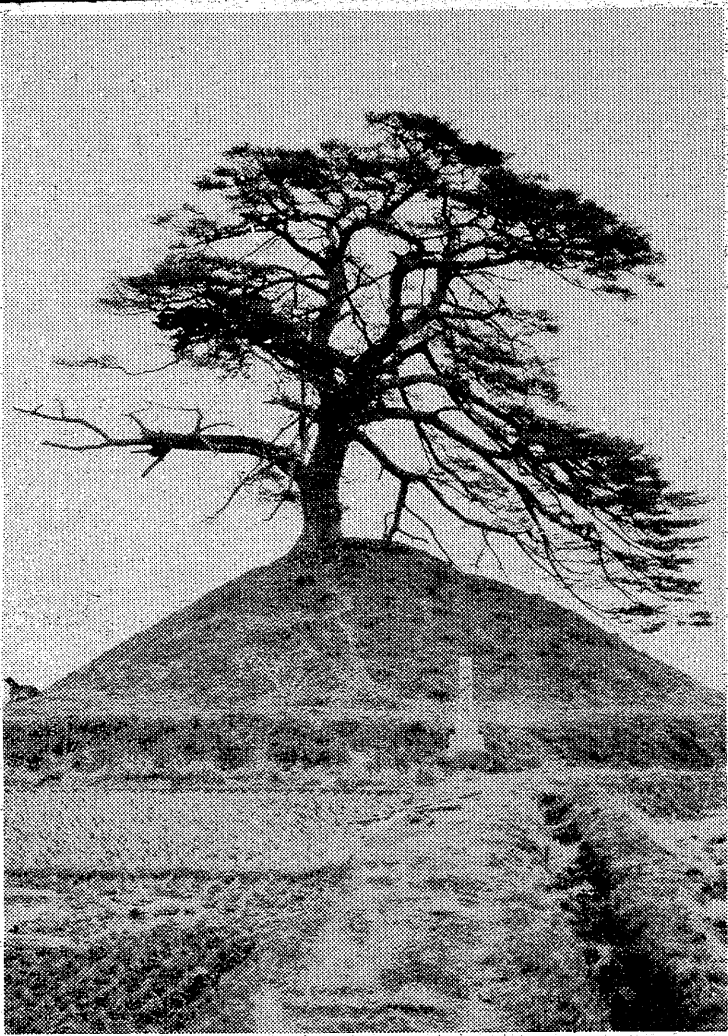
新味の
魚清
平・二 電七四一六三三

不況下の生活討議

25日 磐城地区婦人大会
不況下の危機を突破、充実した一前九時半から、いわき市小多賀の生活を取り戻そうと、「第十九回 磐城地区婦人大会」が開催された。同地区の各種婦人団体役員、婦人

遂に寿命

八方にらみの松



一千年以上前(原始時代)の豪族の円墳といわれ、大正十一年三月七日に史跡指定された甲塚は、

市が文化庁へ報告出す

大正十一年三月十七日、国の史跡に指定されたいわき市平字田町の甲塚古墳は、あれから五十二年、偉容と景観を保つてきた円墳上の「八方にらみの松」がついに寿命を遂げ、今年いよいよの命。市はこのほど県いわき林業事務所の診断書を添えて文化庁に報告した。今このところ文化庁からの指示はないが、老松の「臨終」を前に、「今がチャンス、円墳を調査発掘すべし」「二代目の松を植え、史跡を守れ」と、シンボルをめぐって早くも部民の意見が分かれている。市はまた文化財調査委員会にかけ、いないが、甲塚保存会(鈴木善久会長)も地元の意向を尊重して決めたことである。

二代目松を植え史跡守れ 古墳調査発掘のチャンス

老松め 地元は二一つの意見

カブトをかぶせたような幹上、どこからみても同じように見える「八方にらみの松」とも愛称は長年神秘的であり、夏井地区のシンボルとして親しまれてきた。

それが六年ほど前から黒松が枯れ始め、枯れた枝を切る切らないうで迷っているうちに、全体的におかされ始め、四十八年には切らないうで枯れ枝を切ったが、病虫の進行は止まらず、昨年は四十八万円をかけて大掛かりな外科手術、カブト注射が行われたが時勢をく、ついに本年一月下旬、県いわき林業事務所によって臨終を宣告、文化庁に報告された。

林業事務所のカルテルによると、寿命はもうまうまうと、黒松の根も全てはすっかり赤く枯れて昔日の面影はなく、「日々に見える姿を見るのがつらい」と、部民の古松が嘆くほどだ。

13日、勿来地 いわき市 区法能祭 市社会福祉事務所、勿来地区社会福祉協議会共催の勿来地区法能祭は、十三日勿来市民会館で開く。実行委員長は八風吹会長の久保通さん。同副会長は民謡声楽家藤田一朗さん、このほかキッズ民謡普及会、三味線楽団会その他。

発掘後に松を植える

甲塚保存会 結局は折衷案か

夏井地区では昨年、八方にらみの松を救えと甲塚保存会(鈴木善久会長)を結成するなどの救済、保存に立ち上がったが、この間に至って地区民の表情は複雑。青年層には「今がチャンス、これまでは松を枯らしては大変だが手をひかなく、松の枯れたのを機会に発掘調査。円墳の埋蔵物文化財などを、この際確認保全すべきだ」という声が多い。

一方、お年寄りは「何も掘り返さなければ、なんでもござしでござし【赤く枯れた甲塚の八方にらみの松】を折

い。松だけ別に新しいものを植えつけばいいのでは」と、長年のイメージをわきまをきかずに「何も掘って来ないで心を配り、神木のペールをはがすことには反対。松は枯れも幹の古木はスーッと残る。枯れた枝を切った、朽ちるまでそのままに、その横に小さな松を植えて、ついでに埋蔵物の調査をいかに進めたいか」と折衷案を示している。

六世紀ごろの遺跡らしい
【甲塚】いわき市教育委員会

麻雀クラブ
第二会議室
麻雀
平・白銀町 不二屋第二ビル
TEL・23-1314

玉屋のメガネ

なら 安心です

技術と品質
各眼科医指定・日本眼鏡光學士の店

玉屋メガネ

- 平本本店/平・二町目
- 平本ビル店/平字ステーションビル3階
- 小名浜店/小名浜ショッピングセンター
- 原町店/原町市栄町一丁目

安全!! 全自動!! そして経済的!!

日立セントラルクーリング・ヒーティング

給湯・暖房をお取り付けご希望の場合は当社にお問い合わせ下さい
お知らせ次第係員が参上 設計・施工・費用などご説明申し上げます

■給湯だけの場合
■給湯と暖房を同時の場合

快適なお住まいのコンサルタント

株式会社 平新 TEL・3322代
いわき市好間町下好間字鬼越93

月曜日

高橋幸治・関根恵子の初顔合わせ

せよよ麗なる愛のヒューマン



鏡の中の女



からすりの実の章



選ってきたモロタイの勇士

火曜日

その誕生と死

ききもの

NHKテレビ ☆印は白黒

NHK教育 ☆印は白黒

NHKテレビ ☆印は白黒

NHK教育 ☆印は白黒

福島テレビ ☆印は白黒

福島中央テレビ ☆印は白黒

福島テレビ ☆印は白黒

福島中央テレビ ☆印は白黒

今夜の番組

火曜夜の番組

NHK第1 1340KC

NHK第2 1540KC

NHK第1 1340KC

NHK第2 1540KC

ラジオ福島 1060KC

F.M.放送 ☆印はステレオ

ラジオ福島 1060KC

F.M.放送 ☆印はステレオ

冬もの大処分半額セール

室内装飾の設計施工は当店を御利用下さい

いんち博物館

小松貞雄 雄実 齋藤 文

(70)



なんぞうまものないかいな
この二三人集まると、
そんな夕飯がてんや。いい
大人がなにをのんや、と怒ら
れるかもしれない。世界的不況
をどうする。インドやアフリカ
では、いまも飢え苦しんでいる
んだぞ……

だが、われわれも、質的に
は飢えている。好むと好まざる
にかかわらず、まず、その
成分もまた、なめ動物をむ
りやりつてしまっている。少
し大げさにいえば、人間のもつ
とも基本的欲求である食欲の充
足が、不当に抑えられている。
これは、まる一月二十三日朝
戸は当時世界最大の都会ではな
い。

魚が新鮮であることは料理
が発達しない。こうして、
いう人がいる。スポーツ新聞の
狩野近雄社長がそれだ。九州在
動の折について、感入った
しのである。

同じ筆法でゆくと、このいん
ちも、イキのよい魚がドンドン
手に入ったから、見る人料理
が見当たらないといえよう。

徳川時代の政治の中心地、江
戸は当時世界最大の都会ではな
い。

北浦船とよばれる航路が、江
戸時代の経済の中心地大阪を起
点、瀬戸内海を抜けて、下関
から日本海沿岸に北上、金沢、
敦賀、新潟、酒田の港から集荷
し物資を運送した。

船が移動することは、食
料の移りかえり、最も美味なも
のであった。もちろん四季の変
化が激しい日本では、夏季は保
存の意味もあって煮る必要も
あったろうし、ものによっては
煮た方が美味な食品となるもの
があったに違いない。

永禄十一年(一五六八年)と
いふは、水戸の佐竹氏の勢力が
磐城へ及んで十年後になるが、
中央では織田信長が上洛し、京

招待の膳部にサンマの焼き物が
のっているのを見て、そのこと
を後日新聞に書いた。

あのような高級料理店にサ
ンマを食べに行く客がいるん
らうか。サンマなら家庭でたべら
れる。無意味ではないか、と
そして、その料理の料理長が
フツギイしてわたしに言った。
「たしかにサンマはサンマに
ちがいないけれど、ちゃんどク
シを打って、化粧塩してヒレを
ピンとたてて焼いたんだ。真っ
黒に焼いた家庭のサンマといっ
しまにされてはたまらないね
あんな学者あがりの知事なんか
に料理がわかるもんか。」

うちの客は一流会社の社長や
重役が多いけれど、そういう人
たはおいしければ、そういう人
たは注文してきたらいい。
信長が江戸料理人の現代版と
しての語である。

なにがうまいもの 十匹の鰯はみな同じ味が

各種の料理が、土地土地特産
の材料に加えられ、郷土料理と
して定着するには、経済的基盤
をもつ一定の好食人種がいた
とは間違いない。金沢、新潟、
酒田に残る土な独特の料理は
その証である。

しかし何よりかにより、水が
よいのである。日本の料理は根
本は、よ水にある。

フナ、サバランの美味は、
を讀んだ折、「味の感覚」の章
に「清水は美味の感覚をひき
起す」とあり驚かされた。
フナ入の舌が、清水のうま
さを、あの甘酸の味を解き、
ではない。水がまじりだ。
フナ酒が水代わりとなる訳。
日立市に何年か前に行った時
水道の水がひどくまずかった。
帰って好開の水道の水をのん
でみて、この方がうまいと判断
したことがあった。

聖日おろしを作ったとき、
水っぽく食べられない。殺し
てしまえと信長は怒った。
そこで、坪内がもう一考し
と願って料理に入ると、
えられたが、坪内は後日、
最初の料理は三好家の家風、合

部の治安を始めた坪内だ。
たまたま信長の軍に降参した
捕虜のなか、三好家の料理人
坪内某がいた。かれは年に入れ
られていた。

「この者は長年公方家の御用
なども勤め、鰯・鰯の佃煮は
いかに及ばず、鰯の佃煮は
いかに及ばず、命を助け
て御主人として召し抱えたと
うか」と執り成す家来の言を
聞いて、それは明日その者の料
理を試食してみよ、その鰯佃煮
よって助けつかわせて信
長は言った。

江原憲著、江戸文化論で、
再度坪内某の料理談義に行き
つた。著者は日本料理人、
料理人の側から、坪内某の信
評を批判し、味には一等とか、
三等とかの区別のある法は、
と論議している。

もし食事行為に「一等とか、
二等とか、位付けてきたら、
個人差のようなものがあるとな
れば、それはその人が美味とす
るものをそのように欲し、また
その美味に対してどのような代
価を払うか、ということであら
う。またそういう環境でどんな
風にして自分の食欲を満たした
か、ということであらう。それは
個性でもある、といっている。

さういふ例をあげて、「あの時
な知事が、さる有名な料理人の

■平駅から一番近い モーター

みまや 内線ミヤ川向 23-2078

■宿泊・¥3,500 休憩・¥2,000
■AM10:00~PM5:00 サービスタイム ¥1,800

■成人指定

THE LAST TANGO IN BROOKLYN

アタゴのアカプルコ

大役スーザンに体当たりする
アメリカ・ポルク映画界の彗星
ベッキー・シャープ

ミオンフィルム提供

12 公開 土曜 日曜 平ロマン劇場 世界館ビル5階 TEL(23)9465 富士映画

ダンボール箱狙う廃品業者

ゴミ回収 集積所荒らす

市の巡視の目くぐり

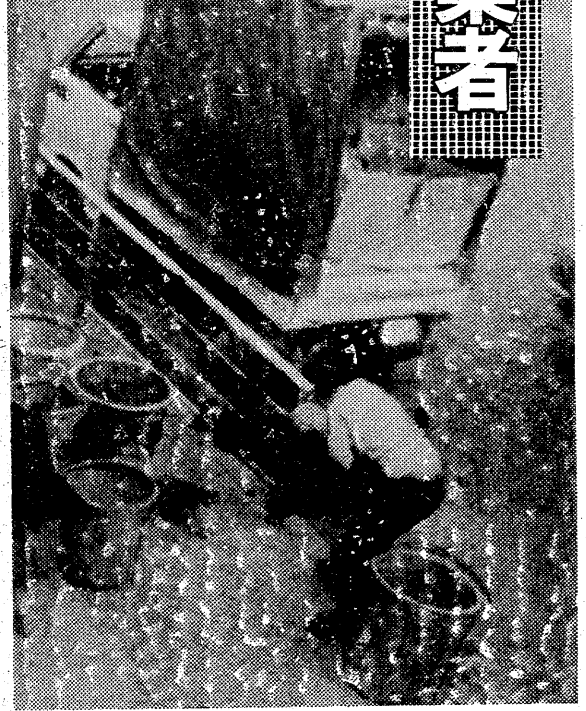
ゴミ入れとして出すダンボール箱をトラックで手当たり次第回収して歩かぬ心得者が最近、いわき市の平地内に出没し、市民の怒りをかかっている。市環境衛生課では市民からの苦情が再三にわたって、この不心得者たちを注意してはいるが、一向に手はあがらず、七日朝にも平清集積所の係員を襲ひ込め、対策に頭を痛めて居る。

同課の係員によるとダンボール箱 回収業者は、ゴミを近くにばらまきの不当回収態は、全国的に紙不足で高値を呼んだ四十八年ごろから起きている。このごろのゴミは、ロードパッカーの先回りして、午前九時ごろからダンボール箱の出た集積所を回り、ゴミの入ったダンボール箱を回収する。回収業者は、ゴミを近くにばらまきの不当回収態は、全国的に紙不足で高値を呼んだ四十八年ごろから起きている。このごろのゴミは、ロードパッカーの先回りして、午前九時ごろからダンボール箱の出た集積所を回り、ゴミの入ったダンボール箱を回収する。

市観光写真 入選作品

飯野八幡やぶさめ 山崎 登
平藤田五七

【テーマ】シャッター二百五十分の一、F11、フィルムはスライド。露光二百秒。



ダンボールを不当回収している業者=1月27日午前10時半ごろ 平・中町地内で

をたらず、対策に悩む専務所では再三にわたって現場を荒らすは注意してはいたが、その時は、「わがままに」と強硬に頭を下げて、またゴミ集積所は散乱する状態がもたらしている。

このほか、最近ではゴミ回収後、ロードパッカーが残りていたダンボール箱を盗み持ち去る悪質な者が現れ、「ゴミ散乱」だけ

【「S」パブリックに焦点を合わせて周囲の近代的なたたずまいを消し、古代の姿を表現した。ノボリと灯籠がふんわりと照らしているが、人馬の動きはよくとらえられている。

も頭を痛めている。この専務所では「ゴミ」を回収して歩かぬ心得者が再三にわたって現場を荒らすは注意してはいたが、その時は、「わがままに」と強硬に頭を下げて、またゴミ集積所は散乱する状態がもたらしている。

このほか、最近ではゴミ回収後、ロードパッカーが残りていたダンボール箱を盗み持ち去る悪質な者が現れ、「ゴミ散乱」だけ

【「S」パブリックに焦点を合わせて周囲の近代的なたたずまいを消し、古代の姿を表現した。ノボリと灯籠がふんわりと照らしているが、人馬の動きはよくとらえられている。

くらし

免許と資源
藤崎 定久

最近、こうした騒ぎをなくすための同課ではポリバケツを回収してはいるが、その時は、「わがままに」と強硬に頭を下げて、またゴミ集積所は散乱する状態がもたらしている。

また、こうした騒ぎをなくすための同課ではポリバケツを回収してはいるが、その時は、「わがままに」と強硬に頭を下げて、またゴミ集積所は散乱する状態がもたらしている。

※福島信販子ゲットをご利用下さい

クリスチャンティオール
イヴサンローラン
コマンド
クラレジオナサンローガン
オリエンタル

モードショップ
トリー

いわき市平字南町59(鈴木ビル1F・3F) ☎74-7764

お陰様をもちまして2月14日で
牛舎は、満1年を迎えます。

日頃のご愛顧に厚くお礼を申し上げます。

スタミナつけて寒さに負けない体力を——

開店1周年記念謝恩サービス

★2月13日・14日・15日の三日間にご来店のお客はご飲食代2割引

★また もれなく1割引お食事券を進呈

焼肉・朝鮮料理
牛舎

いわき市平字白銀町10 ☎22-1055・2914

茶の **木村園**

「きむらえんの」
「抹茶・玉露・せん茶」

本店 平字平・五色町
支店 平字白銀町大通り
☎74-1611

湯本旅館

ハワイアンセンターで遊び終えたら
何か忘れておりませんか

（四二）二二三（TEL）
寄るにニコニコみんな良し

土曜・日曜特にお大歓迎 車庫あり

Asahiグループ

娯楽の殿堂で憩いのひとときを...

只今無制限開放中

パチンコ **第一あさひ**
パチンコ **第二あさひ**
パチンコ **旭センター**

旭商事株式会社
田町(裏銀座) TEL・74-7418

命 ハウス

ヤマナ 勉強部屋

■短時間で完工でき
居住性・耐震性バツカン

■4・5畳 ¥297,500円
■6畳 ¥334,000円

7種類のタイプ
■一報次第係員参ります

株式会社 **命住 販**
製造元 **命住 販** 芦沢材木店
小田町高敷字 ☎74-4569

11▷17

現役が生んだ病魔が犯罪映画の決定篇!!

アポロン

カラー作品

空軍大戦路

世界映画会が誇る最高のスタッフが可憐な限りの巨大な物量を投じて再現する感動の大戦路!!

サー・ローレンス・オリビエ・マイケル・ケイン

5日(土)オールナイト

洋画の **アポロ座**

世界館ビル地下 ☎74-4569

勿来剣友会植田少年部の歌

勿来剣友会植田少年部の歌が
来た。坂本喜・高木晋一両氏が
作詞、館小波刃枝・菊池俊博両
氏が作曲によるもの。
歌詞の通り。
一、太平洋の波高く
西にそびゆる孤島山
希望に胸をはずませて
剣と心を鍛え行へ

勿来工に8万倍の顕微鏡

【平・中】
いわき市町町、奥羽化学工業
...

あすの運勢

小川 五洲
二月十日(火・先勝)
【1月生】過ぎたてに心機を
すまぬ。心機(転)転に
【2月生】予定どおりに進ま
ない。あせらずに
【3月生】自力だけでなかなか
困難、周囲の助力を
【4月生】苦しい中、耐えて進む
【5月生】過去の栄光を思い出し
な、心機(転)転に
【6月生】運気が不安定。吉男
を、今は現状を守る
【7月生】思いつくままに直進
する。落ちついて
【8月生】いまはチャンスでは
ない。じっくりと
【9月生】押せば進む。無理
を、今は現状を守る
【10月生】周囲の動きに従い結果
よ、進退は自決
【11月生】大きな失敗しても
ける。再びチャンスがある
【12月生】現状維持。明るい見
通し、マイペースで

市況

魚類
十日明の名産地は、
中羽イワシが出回っ
た。
【小名浜港】善船船力統百五
小名浜船力統百五
底引船三隻四四、四四、四四
引船九隻六五、六五、六五
【中羽イワシ】十万吨、一八
七・一五、中羽イワシ(小
丸)

今週の株足

【3月生】何かと早く進めよう
【4月生】情勢は必ずしもよ
い、あせらず進めよう
【5月生】目的の達成があれ
ば、落ちついて進めよう
【6月生】ある程度の成長を
【7月生】苦しい中、耐えて
【8月生】過去の栄光を思い
【9月生】苦しい中、耐えて
【10月生】苦しい中、耐えて
【11月生】苦しい中、耐えて
【12月生】苦しい中、耐えて

果物
【リンゴ】
【バナナ】
【みかん】
【柿】
【オレンジ】
【いちご】
【ぶどう】
【梨】
【りんご】
【バナナ】
【みかん】
【柿】
【オレンジ】
【いちご】
【ぶどう】
【梨】

タオル・紅白幕・組合旗・のれん・社旗・腕章・学校諸旗

総合名入れ専門 馬目染工場 平・五町目一 電七四一―二五五八

堅い染めと良い文字 手ぬぐい・ふろしき

いわき民報
案内広告 ● 一、二、三、四、五、六、七、八、九、十、十一、十二、十三、十四、十五、十六、十七、十八、十九、二十、二十一、二十二、二十三、二十四、二十五、二十六、二十七、二十八、二十九、三十、三十一、三十二、三十三、三十四、三十五、三十六、三十七、三十八、三十九、四十、四十一、四十二、四十三、四十四、四十五、四十六、四十七、四十八、四十九、五十、五十一、五十二、五十三、五十四、五十五、五十六、五十七、五十八、五十九、六十、六十一、六十二、六十三、六十四、六十五、六十六、六十七、六十八、六十九、七十、七十一、七十二、七十三、七十四、七十五、七十六、七十七、七十八、七十九、八十、八十一、八十二、八十三、八十四、八十五、八十六、八十七、八十八、八十九、九十、九十一、九十二、九十三、九十四、九十五、九十六、九十七、九十八、九十九、百

生徒募集
4月5日入学 編物科・和裁科
入学願書受付中(毎月入学もできます)
平高等編物技芸学院
いわき市平字田町25 TEL・④4786

生徒募集
洋裁科 和裁科
☆願書受付中 ☆入学案内進呈
県公認・文化服装学院連鎖校
平高等洋裁学院
いわき市平字田町21 電話3326

トレラー(運転者2名)日収
六千円確保(砂運搬)努力
次第で高収入(城北産業株式会社
電話②六二七・作業所②九九四六

女子 店員募集(名簿・勤務)
午後5時から10時/日半
市内労働迎(高給優遇)平・白
銀町10(株)電話②八二九四

ベテラン
<美容師 求む>
4月からお勤め可能
な方条件に応じます
詳しいことは下記へ
椿屋
平・中町 大黒屋デパート前
TEL・⑧542

看護婦 若干名
准看護婦
*給与・その他詳細面談
*履歴書持参の上ご来院下さい
医療法人 **松尾病院**
平北白土字雲谷町15
TEL・74-4421~3

ホステスさん募集
高収入への近道
○募集人員 若干名
○年齢 20~26歳
○特に素人の方 親切指導致します
お気軽に9905へ午後3時から
お電話下さい 真面目で良心的な店
小名浜 とるこ 入舟

麗人を求む
(アルバイト歓迎)
委細面談
あさみ
高級クラブ 薊
平・中田町 電話②1029④2516

ウエイトレス 2名
・ 諸保険あり
・ 委細面談
レストラン ブラジル
平・中田町・並木通り 電話74・2990

女子職員 若干名
▶高卒以上
▶准看護婦 若干名
▶高給優遇
▶委細面談のうえ
織内医院
常磐関船町16 電話④3235

募集 新築開院につき
女子職員 若干名
▶高卒以上
▶准看護婦 若干名
▶高給優遇
▶委細面談のうえ
織内医院
常磐関船町16 電話④3235

金相場
本日の相場
(1グラム)
1,685円
いわき純金
センター
小名浜・内山
電話⑥298

女性の節約に!
新設計の増熱器を
増熱器1コの使用で約18
%のガスの節約ができます
直接販売員がご家庭を訪問
しますので よろしく
お願いいたします
女性販売員募集
誰にでも出来る仕事です あなたもど
ろぞろ
給与 委細面談
連絡は...
関東製作平営業所
平下神谷字原 電話④4101

土地・建物・電話 分譲仲介
飯野不動産株式会社
いわき市平字町一 電話③1010代④646

小名浜大原新地
990平方 (約300坪)
3・3平方 4・5万
495平方 (約150坪)に分割可
住宅街 (仲介)

小名浜字渚廻
大通り面 喫茶店
家賃 3万円
駐車場あり (仲介)

小名浜・他地区に貸家を建築中

福島県知事(1)838号
小名浜字渚廻沼フジコサンワ店となり
じん けう
真友不動産
電話54-7587(夜)53-5098