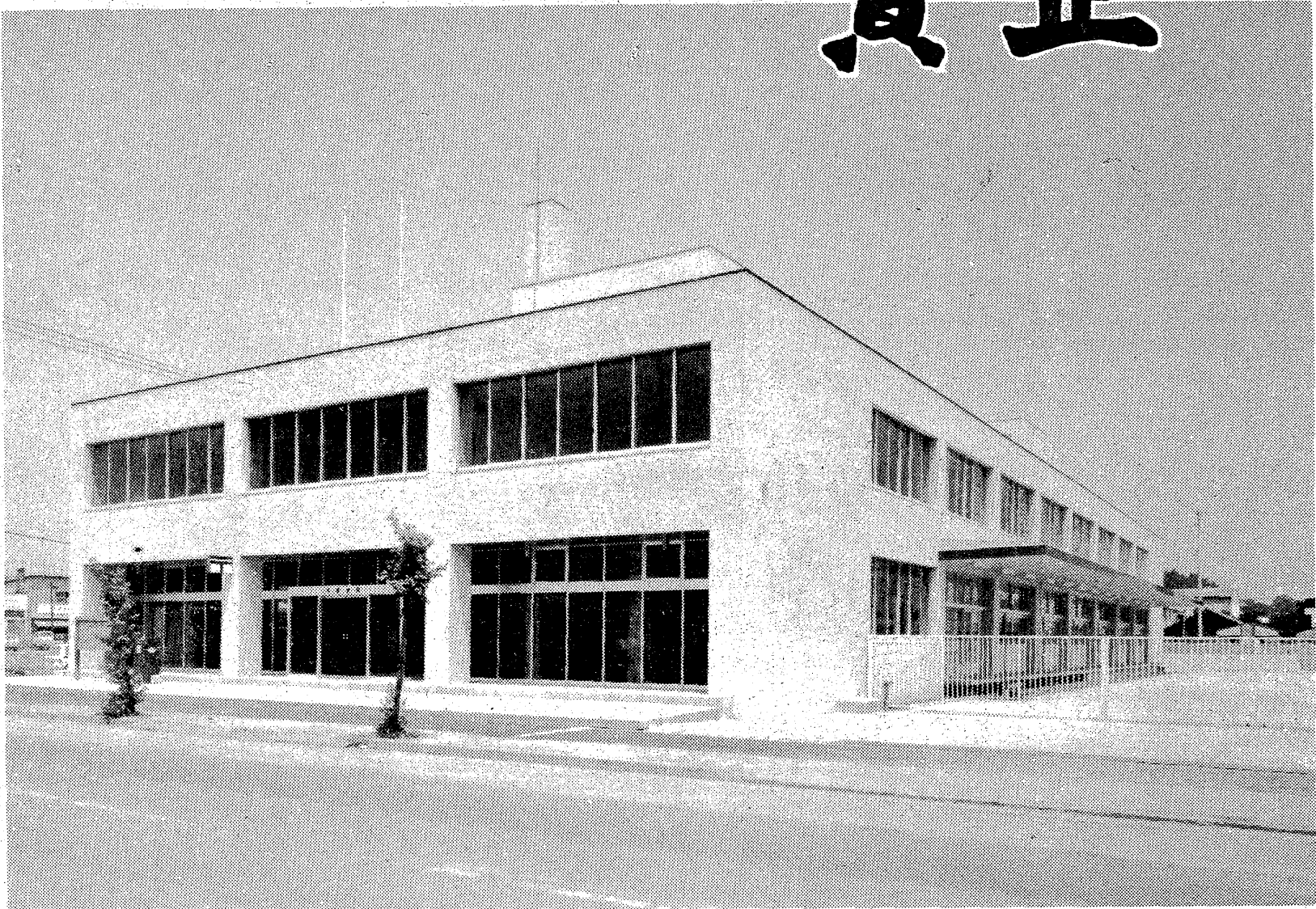


# 賀正



■平郵便局 昭和49年8月完成

謹んで新春の

お慶びを申し上げます

輝かしい昭和五十年の新春を迎えるにあたり

市民の皆様のご隆昌を心からお慶び申し上げます

弊社加地和組も 日ごろ皆様方の格別なご愛顧を

賜り 深く感謝申し上げます

昨年はオイルショックに始まり 物価のインフレ

総需要抑制など 国の内外を通じて激動の年であ

りました

本年は 明るく住みよい年でありますよう 市民

の皆様の身近な幸せを願って 微力ながら一層の

努力をいたす所存でございます

本年も皆様方の あたたいご指導ご協力をお願い

申し上げますと共に 幸せに満ちた年であられ

ますようお願いいたします 新年のごあいさつにかえ

させていただきます

昭和五十年 元日



株式会社 加地和組  
取締役社長 川和徳一

## 特定建設業

建設大臣許可・特48第1019号

# 株式会社 加地和組

- 本社 いわき市平字小太郎町4の11 電(平)74-8261代
- 仙台支店 仙台市1番町2丁目8番15号(太陽生命ビル5階) 電(仙台)62-5951
- 県南支店 郡山市田村町金谷字上川原97 電(郡山)44-1218
- 福島営業所 福島市五月町9の39 電(福島)23-2754
- 水戸営業所 水戸市宮町2丁目4番30号(福基ビル) 電(水戸)24-7032
- 松島営業所 宮城県宮城郡松島町初原志戸内35 電(松島)4-5330
- 鏡石出張所 岩瀬郡鏡石町鏡田字牛池50 電(鏡石)2364

# 昭和50年紙上名刺交換会

(順不同)

コミュニケーション・アート

## 秋元 純

東京都港区六本木3-15の8ユニオンビル31号  
電03(五八六)二六九〇

株式会社 市川  
代表取締役

## 市川 祐男

株式会社 カメラのフジ

## 今井 達水

いわき市平字杉平二の六 電02六六四

井沢林産株式会社  
専務取締役

## 井沢 哲雄

いわき市小名浜大原字新地九の二 電04九一一

いわき市常盤支所長

## 内山 栄一

いわき市常盤湯本町吹谷 電03四八五

常盤商事株式会社  
取締役社長

## 斎藤 忠志

いわき市平字五色町一〇 電03三二一代

平北部開発株式会社  
代表取締役社長

## 大和田 秀勝

いわき市中塩釜四六 電0六六〇六

太平校酒造合資会社  
代表社員

## 大平 伊左雄

いわき市常盤下湯長谷町下九二 電03二〇五三

いわきヤクルト販売株式会社  
代表取締役

## 俣田 敏治

すずき器械店取締役社長  
商友会 平支部長

## 奥田 進一

いわき市平字紺屋町三八 電0八二五五

北山医院 院長

## 小山 初也

いわき市平北白土字東原前 電0三三三二

平農業協同組合  
組合長

## 菅野 忠信

いわき市平字栗川町一〇三 電0八二四一代

社団法人  
福島県私立幼稚園協会理事長

## 楠 正憲

いわき市常盤湯本町三画 電0七五三〇

駒派 小唄

## 駒いづる美

いわき市小名浜大原東田前一四四〇一 電0三〇六六

新産工業株式会社  
代表取締役

## 高橋 一貞

いわき市内郷金谷一の二  
電0三三二一代・0三三二二

株式会社 作山工務所  
専務取締役

## 作山 栄

いわき市小名浜松二の二 電0二〇一九代

株式会社 大丸  
代表取締役社長

## 坂口 一郎

いわき市内郷御台町新町前五 電0三九二一代

有限会社 共栄産業  
代表取締役

## 佐藤 照雄

いわき市小名浜大原字乙新地三の二 電0五三二二

胃腸科  
柴崎医院 院長

## 柴崎 一彌

いわき市好間町下好間字鬼越一〇一 電0四五五五

清水医院 院長

## 清水 俊改

いわき市平字田町七五 電0三三三八

志賀 整形外科  
志賀 外科

## 志賀 伸一

いわき市平字新町 電0四〇五〇

株式会社 平和印刷所  
代表取締役

## 鈴木 康久

いわき市平谷川瀬字明治町二五 電0六七七六

耳鼻喉科  
高柳医院 院長

## 高柳 博一

いわき市駅前 電0三八五六・0三九三六

長瀬内科医院 院長

## 長瀬 克慶

いわき市四倉上七井田字北越田 電0三二二五

福島労災病院 院長

## 長嶋 幸一郎

いわき市内郷新町四画 電0二二二代

花柳登代晴

## 花柳 登代晴

いわき市平字材木町 電0五四二九

久代おけいこ教室

## 後田 照子

いわき市平字田町七四 電0四六八一

内科  
蓬来医院 院長

## 蓬来 信勇

いわき市平字新町六〇二二 電0三〇三二

小唄

## 花菱 けい子

いわき市平字旧城跡一七 電0五七四一

松村歯科医院 院長

## 松村 政次

いわき市平字中町 電0七〇八六

湯本信用組合  
理事長

## 松本 久寿

いわき市常盤湯本町三画 電0三六二

エンドー帽子店

## 吉田 武弘

いわき市平字二町目一 電0三〇二八

吉田医院 院長

## 吉田 桂一

いわき市平字井田町 電0四六一

印章・ゴム印・万年筆  
ワタヒキ印舗

## 綿引 玄三男

いわき市平字駅前大通り 電0二四二一

渡邊房之助

## 渡邊 房之助

写真のくわな 電0五二六九  
カヌの四季 電0二五〇五







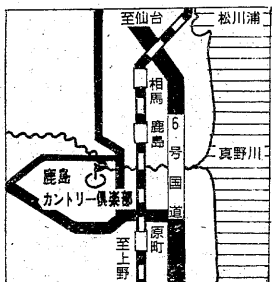
# 豊かな大自然—相馬野馬追の地の格調高い27ホール



50年春完成予定

### ■コース概要<第1期18H・第2期9H>

- 所在地/福島県相馬郡鹿島町堀/崎地内 ☎024446-4949
- 総面積/132万㎡
- コース設計/ジェームスハタリーンアイザット(スコットランド)  
関市川造園土木 木村浩章設計部長
- コース設計施工/総合監修・関市川造園土木  
関古郡工務所
- 許可認可番号/昭和49年7月・福島県49環保第408号
- オープン予定/昭和50年春



### <交通機関>

- 列車(常磐線)  
上野～原町間 特急3時間40分
- 自動車(国道6号線)  
東京～原町間285\*・5時間  
原町駅よりクラブバス運行7分  
平・仙台・福島より70分

鹿島カントリー倶楽部  
鹿島総業株式会社  
代表取締役 中野 勝己

昭和五〇年 元旦

鹿島カントリー倶楽部も会員各位の絶大な御支援を賜わり、本年つゆ明けオープンにこぎつける事が出来たことを厚くお礼申し上げます。造成工事も予定以上に早く進み三月月上旬より芝張りを開始いたすことになりました。現地見学の会員各位より大変おほめの言葉をいただきまして、私共社員一同なにもまして心強く、さらにいっそうの努力をいたす所存でございます。ゴルフのみなさまがご存じの通り、コース施工の株式会社市川造園土木はその優秀な技術もさることながら、わが国ゴルフ場造りの名門会社といわれております。このような立派な会社にお任せをゆだね、必ず東北の名門コースを会員各位にお約束出来るまでになりましたことを報告いたします。みなさまには御多忙な毎日ではございますが、ぜひお時間をさいて、現地見学をしていただければ幸甚に存じます。本年も旧年にましてみなさまの御指導をお願い致しまして、新年のごあいさつにかえさせていただきます。



新年あけまして  
おめでとようございます



## 鹿島カントリー倶楽部

## 鹿島総業株式会社

本社/福島県相馬郡鹿島町鹿島字町 ☎024446-2023 営業本部/東京都渋谷区1丁目1番16号第2江崎ビル ☎03(406)4281(代)

東京事務所/港区青山1-10-6ファミリー青山2F ☎03(478)3441(代) 赤坂営業所/港区赤坂7-10-9辰ビル ☎03(585)9911(代)

仙台事務所/仙台市五橋2-11-1ジョーケー本館ビル ☎0222(62)8081(代) 城南営業所/太田区大森北2-2-12 ☎03(761)7736(代)

福島事務所/福島市曾根田町4-22 ☎0245(34)6061(代) サンゴルフマネージメント社/港区新橋1-10-1 ☎03(573)5875(代)

いわき事務所/いわき市小名浜花畑町1-7 ☎0246(54)6806(代) 募集代行関藤崎ハウジングセンター/宮城県代官 ☎0222(61)5111 内線253・385

●第1次会員募集開始●  
大黒屋で会員権のお取扱いをいたしております

### 募集要項

第1次会員 個人…100万円(500名)  
法人…200万円(500名) 2名連記

●お申し込みは…

鹿島カントリー倶楽部入会取扱店

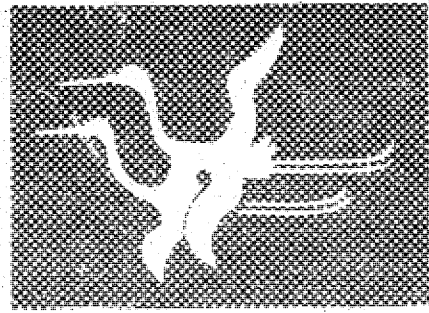
**大黒屋商事(株)**  
いわき市平字中町 ☎23-1191(内線249)







あけまして  
おめでとう  
ございます



本年もよろしくお引き立てのほどお願い申し上げます



社長  
渡辺 孝之



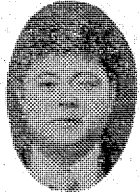
銀座店長  
赤松 邦広



平駅ビル店長  
増子 三徳



湯本店長  
渡辺 康夫



植田店長  
渡辺 和彦



修理部主任  
柏倉 孝吉



外商部主任  
鈴木二美夫



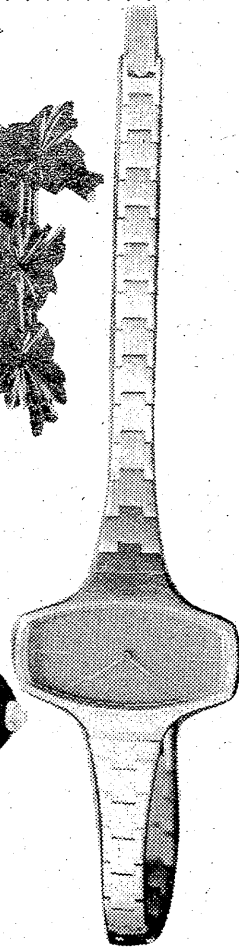
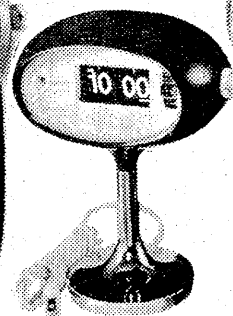
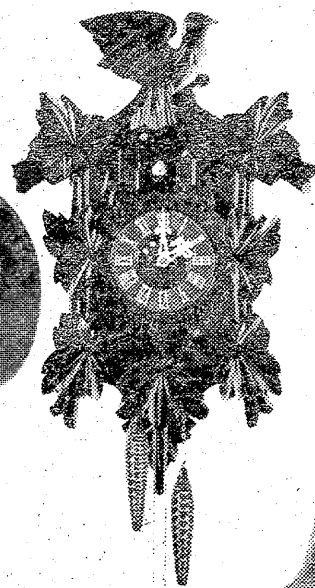
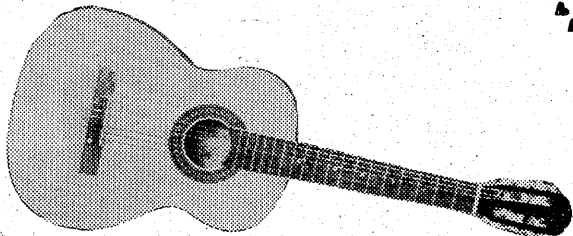
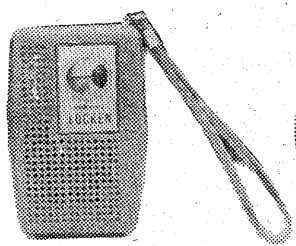
眼鏡部主任  
佐久間光男

# 全店新春初売出し

2日から  
8日まで

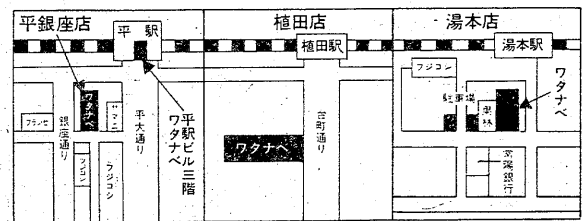
1. 全商品1,000円以上お買い上げのお客様に開運万福ダルマを差し上げます
2. 全商品5,000円以上お買い上げのお客様に清酒1級1・8割(1升)1本と万福ダルマを差し上げます
3. 全商品10,000円以上お買い上げのお客様にこもかぶり(小)1樽と万福ダルマを差し上げます
4. 腕時計10,000円以上お買い上げのお客様に高級携帯ラジオと万福ダルマを差し上げます
5. 腕時計25,000円以上お買い上げのお客様に豪華フォークギターと万福ダルマを差し上げます

※ただし正札現金でお買い上げの  
お客様に上記景品いずれか1点を先  
着1,000名様限りといたします



時計 / 宝石 / メガネ / 万年筆 / ライター

# ワタナベ



●銀座店/平・田町☎22-2131代 ●平駅ビル店/3階☎22-2133 ●外商部/平・六町目☎22-2134 ●湯本店/天王崎☎43-5543 ●植田店/台町通り☎2-2828





▲いわき市平字胡摩沢35・高橋精志さんの工房で

## コケシに素朴な心を表現

東北の木地師たちが盆作りの合間にあまり木をひろって息抜きをしたのが、こけしの始まりだといわれる。それは山が庶民に与えたひとつの手ずさびの妙。その血を引いているらしい山の子らは、もう十歳になるとナイフ一丁で武骨なこけしは作ってしまう。円空のようにだくましく、笑いを誘う、それら名もないこけしたち。怪獣も、ウルトラマンも出番がないほどに研ぎすまされた形を伝承するこけし職人たちの顔の、手の皺は幼年期の輝きと無名の誇りを内蔵している。人間に変身するピンキオは日本では生まれなかったが、こけしは人間の喜怒哀楽を一点に集中することができた。心が和むのは、こけしが絶対動きださないのをみんな知っているからだろう。

カメラ  
井出 保  
文  
吉田 隆治

秘策

# 六段最中

あけましておめでとう  
ございます

昭和50年 元日

本格派の

## フランスケーキ



六段本舗

# ラッファロ

いわき市平駅前 電74-2509  
工場 電74-8950

●平駅ビル店 ●イトーヨーカドー店 ●鉄道弘済会売店 ●ハワイアンセンター売店



# 海洋博は招く



民族衣装をつけた沖縄の女性(バックは中城城跡)

## 海と対話「世紀の祭典」 七観光業者から計画さく

「海」その望ましい未来をテーマに、沖縄国際海洋博覧会は七月、華やかに幕を開ける。不況のなかの物価高という暗い世相を反映、ひとりの旅行ブームも退潮ムード。だが、いわき市内の観光七社は、先行きを心配しながらも、沖縄海洋博をめぐり、観光客の計画をたて、準備をすすめてきたが、明るい見せかけも、年明けとともに誘客の動きも活発になる。そこで本誌では、観光七社の担当者を招き、「沖縄海洋博を語る会」を開き、新春特集「美しい南の海に繰り広げられる、世紀の祭典」をガイドしてみた。

### 一人でも多くの参加を

「沖縄海洋博を語る座談会」は、いわき民報ビル・レストラン「ブラジル」で開かれた。出席者は、別項の市内旅行あつせん業七社の担当者、伊藤本社編集局長が「沖縄海洋博は、世界で初めてのスケールの大きい、海の祭典」で、市民のなかには「ぜひ、見たい」という希望者もいることだ。また、せっかくの機会でもあり、見ていただきたい。だが、どうも盛り上がりがないように見受けられる。それには、いろいろの原因もあろうが、「海洋博の実態が分からない」ということも、その一つではなからうか。そこで、PRの意味でも、みなさんから、お話を聞きたいと、あきつして本番に入った。

低調のようだが、みなさんから見てもどうでしょうか。「確かに低調だ、盛り上げなければ」というのが全員の意見だ。

「では、その原因は、どこに」  
「一つは、景気の問題。だが、現実には不況である。もう一つは、開発と海洋博の関係が分らないこと」と、北条さんは、社会情勢が加味しているという。水口さんは「景気の問題もあるが、同時にPRも足りない。だから、セールスに行っても低調。テレビのCMもまだ」と、PR不足を率直に認める。

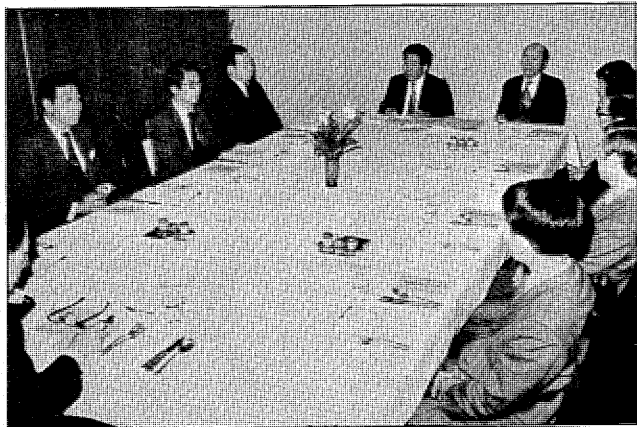
### 空の旅・いわきから 3泊4日 12万円

「三泊四日のパターン」がほとんど。募集人員の決まっているのはユニバーサル・エクスプレスが二百人。八、九月各一本、十月一本の四本。主として顧客を対象に平信用金庫と提携、月一万円積み立てているという。

「三泊四日の日程として、どれくらいの費用になるか」「運賃の値上がりでもなければ大体、十二万円」が相場のようである。

「空の旅」は、いわきから、三泊四日、十二万円の空の旅。いわきから、三泊四日、十二万円の空の旅。いわきから、三泊四日、十二万円の空の旅。

「空の旅」は、いわきから、三泊四日、十二万円の空の旅。いわきから、三泊四日、十二万円の空の旅。いわきから、三泊四日、十二万円の空の旅。



沖縄海洋博を語る会

出席者

常盤交通観光販売部長

# めでとうございます

春一番の、お買い得 75 全店新春初大売出し 1月2日→4日

全店で1月2日限り

いつかくせんきん  
サアサー一攫千金  
あけてビックリ!

福袋

(1袋) 1,000円

\*平店新館では、特に1袋5,000円  
10,000円のジャンボ福袋も  
用意いたしました。

全店1月2日限り  
無料交通限定  
破産手続開始の日の前日  
まで有効です。



お買い物はお近くの  
フジコシで

- 内郷店
- 湯本店
- 植田店
- 亀戸店
- 平店
- 小名浜店
- さんわ店
- 浪江店
- 原町店
- 相馬店

いわき市平字田町9  
TEL・23-1234(代)



# EXPO'75の海

## 会場案内図

**●人工ビーチ**  
会場内で快適な遊泳を楽しんでいただける人工のビーチです。 EXPOビーチ

**●魚のクラスター**  
「海に親しむ」をテーマに、熱帯から寒帯まで、表層から深層までの、いろいろな魚を見せる水族館と海獣園が中心。

**●EXPOランド**  
●浜辺の広場  
人工ビーチにつながる広場で、海と親しむために設けられた、海への出口です。

**●メイン・プロムナード**  
会場内の動線は、1本の幹線遊歩道が中心になっています。

**●クラスター**  
クラスターとは、ぶどうの房のこと。メイン・プロムナードを幹に展示館群が連なる会場構成は、海洋博の大きな特徴です。

**●海浜公園**  
海寄りの景勝地を生かした憩いの場。ソテツやアダンなどの亜熱帯植物と風化石灰岩の奇観を基調として、水と花の演出が展開されます。

**●夕陽の広場**  
東シナ海に沈む夕陽がもっとも美しく眺望できる地点にあるところから名づけられた広場です。ここはアクアポリスにつながっています。

**●アクアポリス**  
海に浮かぶ巨大な構造物。海洋技術の粋を集め、世界初の海上都市のモデルとして海洋博の記念碑となります。

**●シーサイド・パザール**  
世界の海洋料理や海洋物産の買物が楽しめるシーサイド・パザールが設けられ、海上での催し物が観覧できます。

**●海上演出装置**  
海上を自由に移動する舞台上で各種の催し物を楽しむことができます。

**●船出の広場**  
船舶展示港や海上遊覧船の船着き場になるEXPO港と一体となったロマンチックな広場。

**●船のクラスター**  
テーマは「海をゆく」。いろいろな船や、人間が海で数々の冒険をくりひろげてきた姿が展示されます。

**●船舶展示港**  
世界各國の歴史的、文化的に重要な船舶、めずらしい船舶が展示されます。

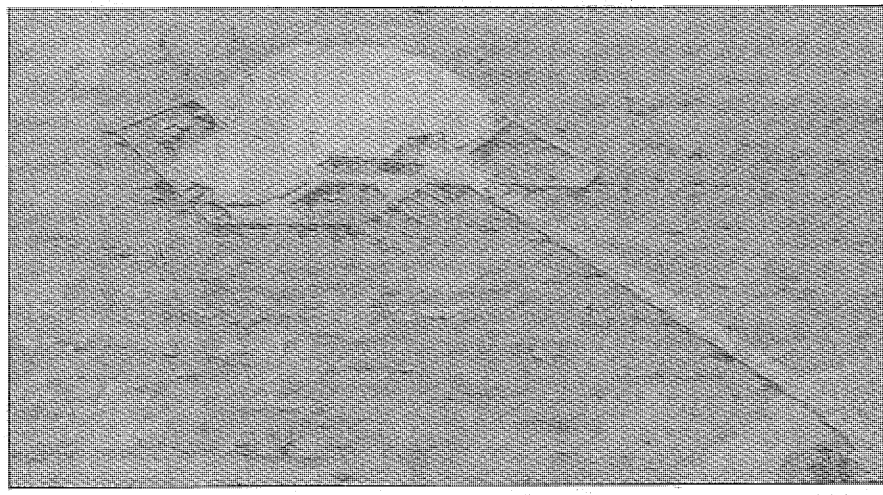
**●島内輸送**  
那覇と会場間の陸上輸送を円滑にするため、石川り名護に縦貫道路を整備、沖繩の動脈とする。これに並行して国県道を拡張整備、混雑が

**●観客輸送計画**  
那覇空港が空の玄関としてジャンボエアバスの大型ジェット機離発着できる第一級の空港を整備。会場に近い伊江島に新たな空港の建設。海上は、那覇港の整備のほか、会場付近の運天港が一万噸級の大型船が着岸できるように整備。渡久地新港も新設する。

**●島内輸送**  
那覇と会場間の陸上輸送を円滑にするため、石川り名護に縦貫道路を整備、沖繩の動脈とする。これに並行して国県道を拡張整備、混雑が

**●観客輸送計画**  
那覇空港が空の玄関としてジャンボエアバスの大型ジェット機離発着できる第一級の空港を整備。会場に近い伊江島に新たな空港の建設。海上は、那覇港の整備のほか、会場付近の運天港が一万噸級の大型船が着岸できるように整備。渡久地新港も新設する。

**●島内輸送**  
那覇と会場間の陸上輸送を円滑にするため、石川り名護に縦貫道路を整備、沖繩の動脈とする。これに並行して国県道を拡張整備、混雑が



政府が最新の海洋科学技術を駆使して出展する「アクアポリス」の想像図

## 世界初の特別博覧会 観客延べ五〇〇万人見込む

美しい亜熱帯の海を舞台に繰り広げられる沖繩海洋博は、世界で初めてという特別博覧会。「海と人間の対話」とおし、自然との協調をはかり、最大限に海洋のめぐみを楽しむことにより、人間の真の幸福をもたらす新しい海洋文化の樹立を指向して「開くも、海の望ましい未来像の探求は、人類の当面する共通の課題であり、それが、この博覧会のめざす目標」である。

世界の国々が参加、さまざまな海洋開発の成果や海洋文化、壮大な海洋の未来への構想などが持ち寄られて公開される。また、新生沖繩の振興開発に貢献するところに大きな意義がある。同博覧会協会は、七月から来年一月の期間中に訪れる観客数を延べ五百万人と見込み、会場の建設、観客輸送、宿泊地の整備に急ぎつつ。

◆入場計画数 会期中に本土、外国から訪れる観客は、延べ三百五十万人、県内の観客延べ五百五十万人、合わせて五百五十万人。

◆観客輸送計画 那覇空港が空の玄関としてジャンボエアバスの大型ジェット機離発着できる第一級の空港を整備。会場に近い伊江島に新たな空港の建設。海上は、那覇港の整備のほか、会場付近の運天港が一万噸級の大型船が着岸できるように整備。渡久地新港も新設する。

◆島内輸送 那覇と会場間の陸上輸送を円滑にするため、石川り名護に縦貫道路を整備、沖繩の動脈とする。これに並行して国県道を拡張整備、混雑が

子測される那覇と石川間の四車線以上の道路にはバス専用レーン、那覇、コザ、名護、運天港、渡久地新港などに会場へ直行するバス輸送も設ける。

◆宿泊施設 沖繩には現在、約二百四十軒のホテル、旅館があり、収容人員約一万人。だが、海洋博のピーク日に訪れると予想される観客数の半分にすぎないという。しかし、既設のホテル、旅館の増、改装に加え、本土復帰後、民間企業が沖繩の観光開発に積極的に乗り出し、大規模なホテル、旅館を建設。さらに国民宿舎、青年の家、キャンプ場などの公共施設が新設、拡充され、民宿や船中泊も利用されよう。

(順不同・敬称略)



民族衣装をつ

五十人が利用者側にもよく、募集の中に入れば、まとめてやる。モチモチモチ屋にということのようである。ともあれ、万博のときはシリシリに盛り上がり、地理的条件、社会情勢も変わっているが、大いに盛り上がり、いわきからも世紀の祭典に一人でも多く参加してもらいたいものである。

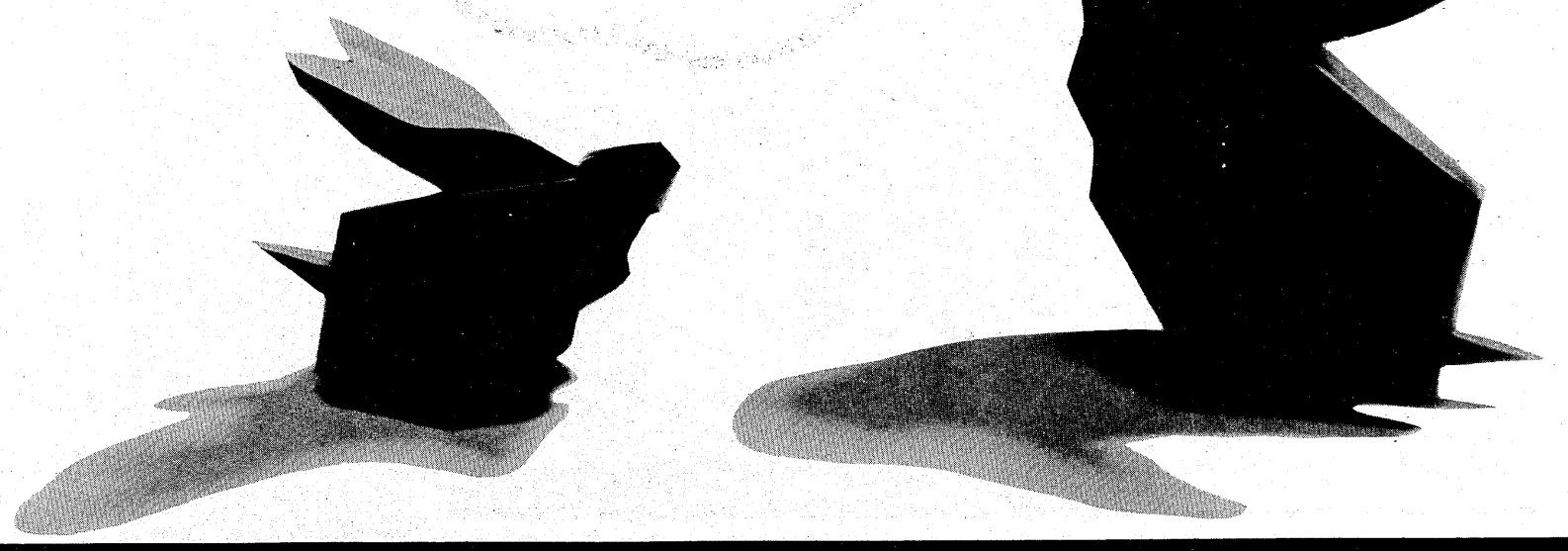
### 出席者

- ▽常盤交通観光販売部長 渡辺 政彦
- ▽ユニバーサル・エクスプレス いわき営業所長 馬目 勝弘
- ▽報徳観光営業部長 矢吹 陽平
- ▽交通公社平営業所渉外主任 北条 将人
- ▽藤越トラベルサロン責任者 平井 爽
- ▽近畿日本ツーリスト 平営業所係長 水口 勝利
- ▽東急観光平営業所長 渡辺 平
- ▽本社 編集局長 伊藤 敬一郎
- 営業局長 小野 姓広

# あけましておめでとう

昨年中は一方ならぬご愛顧を賜わり厚く御礼申しあげます。  
ことしもまた、昨年同様ごひいきのほど伏してお願い申しあげます。

昭和50年 元日



全店で  
サアサア  
あ  
木  
(1袋) 1.0  
\*平店新館で  
10,000円  
用意し



