

夕刊 いわき民報

いわき市平字田町63ノ7
いわき民報社
振替口座(郡山)4028
本社 0246 21666
小名浜支店 0246 23560
常来支店 0246 23880
勿来支店 0246 22903

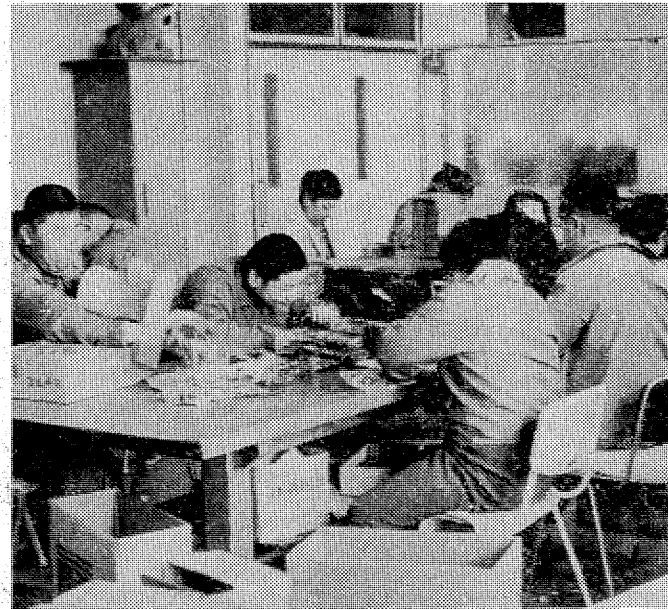
各種スポーツ
ウェア取りそろえてます
タイラ運動具店
平・田町並木通り103 TEL 4508

鈴木さんに 田畑市長は二十三
市が感謝状 日夕、先に「自分
より困っている心」に役立てて
ください」と現金十万円を市に寄付
したいわき市遠野町入道野字有
実、鈴木精太郎さんへに感謝状
を贈った。
この日、市長は多忙だった

内郷授産場 カナン



仕事が半分に減った内郷授産場



作業量が3分の1になったカナン村

弱者に厳し、不況の風

仕事が減って大困り

頼みのツナは景気回復?

いわき市内にある社会福祉施設のついで、障害者や低所得者などの「労働の場」となっている施設は、市内内郷授産場(同市内郷
綴町大木下1-8・平沢台三馬場)と重度身体障害者授産施設カナン(同市内上平建字羽黒四〇・鎌倉車所長)の二授産施設が
ある。これらの施設は市内にある企業からの下請け作業を行って生計を立てている。それだけに親企業の不況には、昨年
秋ごろから仕事の受注が激減、仕事が減るから収入も減るばかり。いわき市社会福祉事務所でも事態を重視し、企業開拓に走り
回っているが市内の企業がこれまた中央からの下請けとまでなっているから「結局は景気回復を待つしかない」と対策に行きまじり、
いつもみじめなのは弱者ばかりだ。

弱電の操短で打撃 内郷 授産場

内郷授産場(定員六十人)は生一その生計を助けるのを目的として、生保者十八人、身障者七人、
生活保護者、身障者などに職を与え、現在四十五人が働いている。精進者三人、その他内職として来
て作業を行っている。

ている人が十九人。作業内容は電
工、縫製、造花の三部門に分か
れ、それぞれの障の程度に応じ
た作業を行っている。
工部門では、十七人がモータ
ー部品の組み立て作業を行って
いる。五〇の労働短縮は資金に大
きな影響を与え、四月には平均四
万六千円だったのが、二月八十三

り、発注主は日東電機株式会社、
同市内中神谷。ところが昨年来
の総需抑制策のあおりを受けて
弱電を中心としたメーカーが不
況に陥り、昨年暮れごろから授産
場への発注は目見を少なくな
ってきた。このため同部門は十二
月以後、作業時間(午前八時半
午後四時半)を一時半短縮して
午後三時の早納りとした。さらに
二月から予定していたクレーン部
品の組み立ては四月に延期され、
この間、手持ちの仕事が細々なが
ら続いたため、二月からは「週三
日制(月・火・水曜日)、三時帰
り」に踏み切らなければならぬ事
態にまで達している。こうした実
質的操業日数は一月に十日程度
となる。

半村氏受賞

直木賞 連載小説の作者

本紙の連載小説「秘境」の作者半村良氏が、こんど第七
十二回直木賞を受賞した。半村氏が後の世界を背景にして
描いた「雨やどり」が受賞の対象になった。「秘境」
のファンも多く、この報に「やっほ、そっか」と喜び読
者も多い。
受賞を喜ぶ本社からの連絡に対し、半村氏は「いわき民
報の読者にもよろしく」と伝えて来た。近く受賞に寄せる
近況を送稿してくるにしている。

編み物で活路を

カナン村 新たな仕事ストップ

カナン村
に、定員五十
人、に弱者
の身障者が
おり、作業
や生活を共
にしている
に、電線
加工などの
製作業部
門。開所し
七年(四十
七人のうち、女性で比較的手を動
かせる人を選び、編み物部門を
新設した。
「身体的なハンデは社会参加
を困難にしている。端的にいえば
市内の企業の理解と協力がなければ
授産施設の運営は危機に陥ると
いえる。この不況で企業でも操短
などをせざるを得ないというの
のだから、もしも仕事があればせ
ひ回してほしい」と同施設長が事
務長は話している。

セイコークォーツ
水晶発振の腕時計
ニューモデルも加わって、
さらにお求めやすくなりました。45,000円
水晶腕時計修理実施代理店
時計/宝石/メガネ
7777
●銀座店/平・田町 22-2131代
●平野ビル店/3階 22-2133
●六町目店/平・立町 22-2134
●梅田店/台町通り 2-2828

早春の旅

ひと足早く春をさき取り 会員募集

水戸の梅まつり	2,900円
行川アイランドと花の南房総	12,100円
花の鎌倉寺めぐりと湯河原	12,400円
椿の伊豆大島と熱海	15,700円
御神火とアノコの大島と伊東	21,200円
石廊崎権現と花狩りの伊豆	20,100円
新年会特選コース 磐光パラダイス	4,800円
早春のいちご狩りと伊豆長岡	12,900円
オレンジ狩りと熱川温泉	12,500円
樹水見物と花笠鍋料理賞味の旅	11,000円
お狩場焼きの平家の部落湯西川	11,100円
三陸の海の幸海賊盛料理賞味	11,100円

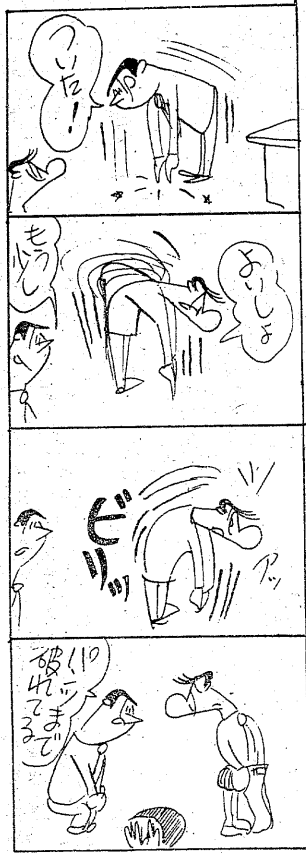
常磐交通観光

沖縄海洋博の旅

EXPO75 海—その望ましい未来
●好評受付中 ●50年7月—12月 ●会費 125,000円

ペン

8320 中島安男



遊休農地の高度利用へ調査

54%が委託作業望む

田畑百二十三タークにのぼる

県いわき農政事務所は農用地の高度利用をはかるため、農家が農閑期で耕作していない遊休農用地を中核農家に貸貸して委託経営する「いわき地方農用地高度利用推進協議会」を四月に設置し、同運動を強力に推進する計画であるが、これに先がけ同農政事務所では、農業協同組合単位でいわき市内の遊休農地を対象に委託作業委託意向調査を行った結果、全体の三七・九割の農家が「委託」を希望していることがわかった。なお現在ならぬかの形で「委託」している農家は一六・一割であるので、合計すると半数以上の五四・〇割の農家が委託制度を望んでいることになる。

ゼロ歳受診は年平均10回

医療費は一般の半額以下

いわき市の国民健康保険からみ、百十七・九件の給付、全市の七五・五一人から百七十六人に減ったことあるが、一人平均の受診率もその年の平均の受診率よりも下がっている。これはゼロ歳人口そのものが千七百五十一人から千七百六十八人に減ったことによる。一人平均の受診率は五回である。ゼロ歳児は倍以上の受診回数であり、医療の無料化は効果的だったといえる。ただ一人当たりの医療費は、一般被保険者が一回に七千四百三十円に比べて、三千四百六十円



高圧線くぐり交通信号清掃

東北電力(植田)が奉仕

歩行者の安全を守り、車両の通行を整理する交通信号機が、青、黄、赤のライトの光も風雨にさらされて曇りがち。このまま放っておくと事故の原因にもなりかねない。東北電力植田営業所は、いわき市街のバックアップで二十三日から、8号国道を中心街の信号機六ヶ所の清掃奉仕を始めた。低い歩行者専用信号機は、低いが、交差角などの高いものは、電柱に設置する。この作業、安全帯を腰に電柱、網目のような高圧線の下を這い上る。この作業は、月末まで全線網の信号機が見られるようになる。交通安全度がアップするものと期待されている。

伊ワシまき網に定時休業

伊ワシまき網に定時休業

伊ワシまき網の調整は、十八日午後二時から、二十日午後二時まで。伊ワシまき網の調整は、十八日午後二時から、二十日午後二時まで。伊ワシまき網の調整は、十八日午後二時から、二十日午後二時まで。

市役所に法友会が誕生

いわき市役所に勤める法政大学卒業生(四十五人)は、このほど、いわき市役所法友会を結成した。設立総会では規約等を作成し、一九九九年年度事業計画案、会費(四十九年度は千円)を決定、田村一美公衆衛生課長を会長に選んで発足した。役員は次の通り。

勿来の関マラソン大会

2月11日、14、5時コース。勿来地区体育協会(佐久間新一会長)同地区協会の山崎國彦会長)共催の勿来の関マラソン大会は、月十一日午前十一時、県文化センター(勿来の関)で開演する。コースは勿来の関折り返し十四・五キロ。

くらし随筆

人間は禁じられておいた知恵の木の果を食べて食べたが、エデンの園から追放されたのだと旧約全書の創世記に書いてある。

知恵の叛逆

昨午高木病院の入り口の上方に、いつの間にかツバメが巣をつくった。農家の軒端と通って洋館の建物にはツバメが巣をつくるに適した所はない。ところが二階と二階の境目には、のちのちの段になっておる所がある。そこにツバメは巣をつくったのである。

狂気のスキヤンダルか! 新しい芸術を開く傑作か!

25日から上映

銀星座

HOTEL **ROYO**

小名浜にあなたのホテルの花がひらきました
全10室・バス・トイレ・テレビ・地下駐車場付き
金星ビル1~2F・54-6511ホテルふよう

最後の晚餐

名匠フェレーリが描く酒池肉林のすさまじい快楽地獄!

監督 マルコ・フェレーリ
マルチェロ・マストロヤニ
ウゴ・トニヤツイ
ミシェル・ピッコリ

コーヒーをのみながら映画を 地下駐車場付 ☎2535

新仁義なき戦い 逆襲! 殺人拳

31日まで上映中 金星座

