

刊 利 いわき民報 郵便番号 970 いわき市平字田町63-7 電話 0246 1666 0246 3560 0246 2380 0246 2903

本格的な 呉服専門店 かみや 平二電三三〇一

燃料、菓子も変動なし 下回った建材、電化製品

玉屋のメガネ なら安心です

# 1月の小売物価

いわき商議所調べ

## 注目要する上昇の動き

### 酒、たばここと食料品も

#### 野菜で安値はネギだけ

いわき商工会議所は一月の小売物価調査を発表した。酒、たばこの値上げに加え、野菜果実、水産食料品は、正月値が依然としてあつた。物価指数は十月を三・一上がって二四〇に迫る三九・五。下がったのはわずかにネギだけ、購買十品という新年早々、物価の動きを窺うべき不吉な物価上昇指数となつた。前年同月比では七割高だが、食料品は二・五割の二・七割高で、家庭の食卓を直撃した。後好。

#### 1月の小売物価

品目	単位	物価	指数	増減
◆高くなったもの				
米	1袋	125.0	125.0	5
小麦	1袋	200	121.2	80
大豆	1袋	200	249.2	50
とうもろこし	1袋	350	333.6	150
キャベツ	1袋	80	133.9	5
白菜	1袋	110	144.7	10
アスパラ	1袋	200	80.0	50
ピーマン	1袋	1,795	134.8	225
ニンニク	1箱	120	150.0	40
しょうが	1本	195	124.0	15
◆安くなったもの				
ネギ	1kg	130円	90.1	50円

## ゼロ歳児保育施設を

### 母親大会で白熱した討議

【幼・小教育】共働きの母親は、与える影響を指摘した。母親大会実行委員会主催、市教委・本社後援は二十五日、市社会福祉センター(午前・分科会)、いわき商業会館(午後・全体会)で開かれた。参加した三百人の母親たちは、教育「婦人労働」の現状を「社会福祉」など七分科会に分かれ、目下、疑問や不安を抱えていることなどを活発に話し合ひ、各分科会で白熱した討論が展開された。また、子供連れの母親のために同センター五階和室に保育所が設けられ、会員たちが臨時の保育士として、十五人の子供連れの母親を見ていた。各分科会をのぞいてみると、



【幼・小教育】共働きの母親は、与える影響を指摘した。母親大会実行委員会主催、市教委・本社後援は二十五日、市社会福祉センター(午前・分科会)、いわき商業会館(午後・全体会)で開かれた。参加した三百人の母親たちは、教育「婦人労働」の現状を「社会福祉」など七分科会に分かれ、目下、疑問や不安を抱えていることなどを活発に話し合ひ、各分科会で白熱した討論が展開された。また、子供連れの母親のために同センター五階和室に保育所が設けられ、会員たちが臨時の保育士として、十五人の子供連れの母親を見ていた。各分科会をのぞいてみると、

【幼・小教育】共働きの母親は、与える影響を指摘した。母親大会実行委員会主催、市教委・本社後援は二十五日、市社会福祉センター(午前・分科会)、いわき商業会館(午後・全体会)で開かれた。参加した三百人の母親たちは、教育「婦人労働」の現状を「社会福祉」など七分科会に分かれ、目下、疑問や不安を抱えていることなどを活発に話し合ひ、各分科会で白熱した討論が展開された。また、子供連れの母親のために同センター五階和室に保育所が設けられ、会員たちが臨時の保育士として、十五人の子供連れの母親を見ていた。各分科会をのぞいてみると、

【幼・小教育】共働きの母親は、与える影響を指摘した。母親大会実行委員会主催、市教委・本社後援は二十五日、市社会福祉センター(午前・分科会)、いわき商業会館(午後・全体会)で開かれた。参加した三百人の母親たちは、教育「婦人労働」の現状を「社会福祉」など七分科会に分かれ、目下、疑問や不安を抱えていることなどを活発に話し合ひ、各分科会で白熱した討論が展開された。また、子供連れの母親のために同センター五階和室に保育所が設けられ、会員たちが臨時の保育士として、十五人の子供連れの母親を見ていた。各分科会をのぞいてみると、

【幼・小教育】共働きの母親は、与える影響を指摘した。母親大会実行委員会主催、市教委・本社後援は二十五日、市社会福祉センター(午前・分科会)、いわき商業会館(午後・全体会)で開かれた。参加した三百人の母親たちは、教育「婦人労働」の現状を「社会福祉」など七分科会に分かれ、目下、疑問や不安を抱えていることなどを活発に話し合ひ、各分科会で白熱した討論が展開された。また、子供連れの母親のために同センター五階和室に保育所が設けられ、会員たちが臨時の保育士として、十五人の子供連れの母親を見ていた。各分科会をのぞいてみると、

【幼・小教育】共働きの母親は、与える影響を指摘した。母親大会実行委員会主催、市教委・本社後援は二十五日、市社会福祉センター(午前・分科会)、いわき商業会館(午後・全体会)で開かれた。参加した三百人の母親たちは、教育「婦人労働」の現状を「社会福祉」など七分科会に分かれ、目下、疑問や不安を抱えていることなどを活発に話し合ひ、各分科会で白熱した討論が展開された。また、子供連れの母親のために同センター五階和室に保育所が設けられ、会員たちが臨時の保育士として、十五人の子供連れの母親を見ていた。各分科会をのぞいてみると、

【幼・小教育】共働きの母親は、与える影響を指摘した。母親大会実行委員会主催、市教委・本社後援は二十五日、市社会福祉センター(午前・分科会)、いわき商業会館(午後・全体会)で開かれた。参加した三百人の母親たちは、教育「婦人労働」の現状を「社会福祉」など七分科会に分かれ、目下、疑問や不安を抱えていることなどを活発に話し合ひ、各分科会で白熱した討論が展開された。また、子供連れの母親のために同センター五階和室に保育所が設けられ、会員たちが臨時の保育士として、十五人の子供連れの母親を見ていた。各分科会をのぞいてみると、

【幼・小教育】共働きの母親は、与える影響を指摘した。母親大会実行委員会主催、市教委・本社後援は二十五日、市社会福祉センター(午前・分科会)、いわき商業会館(午後・全体会)で開かれた。参加した三百人の母親たちは、教育「婦人労働」の現状を「社会福祉」など七分科会に分かれ、目下、疑問や不安を抱えていることなどを活発に話し合ひ、各分科会で白熱した討論が展開された。また、子供連れの母親のために同センター五階和室に保育所が設けられ、会員たちが臨時の保育士として、十五人の子供連れの母親を見ていた。各分科会をのぞいてみると、

【幼・小教育】共働きの母親は、与える影響を指摘した。母親大会実行委員会主催、市教委・本社後援は二十五日、市社会福祉センター(午前・分科会)、いわき商業会館(午後・全体会)で開かれた。参加した三百人の母親たちは、教育「婦人労働」の現状を「社会福祉」など七分科会に分かれ、目下、疑問や不安を抱えていることなどを活発に話し合ひ、各分科会で白熱した討論が展開された。また、子供連れの母親のために同センター五階和室に保育所が設けられ、会員たちが臨時の保育士として、十五人の子供連れの母親を見ていた。各分科会をのぞいてみると、

施設園芸病害 虫防除講演会 27・28日

いわき抄

事業文章は 身に随って銷毀すれども 精神は 万古に新たなるが如し 渡辺住宅工業株式会社

### 鬼ごっこ、幼児重体

#### 表に飛び出しはねられる

二十五日午前十一時五分、いわき市鶴岡台五〇四の市立幼稚園で、鬼ごっこ遊びをしていた幼児が、表に飛び出しはねられて重体になった。この事故は、幼稚園の長男が鬼ごっこ遊び中に、表に飛び出しはねられて重体になった。この事故は、幼稚園の長男が鬼ごっこ遊び中に、表に飛び出しはねられて重体になった。

### 作業小屋と雑木林を焼く

二十四日午後八時、いわき市上荒川字実地内の作業小屋と雑木林が焼けた。この事故は、作業小屋と雑木林が焼けた。この事故は、作業小屋と雑木林が焼けた。

### 類焼お見舞いお礼

二十四日午後四時、いわき市平字中町四の三、類焼お見舞いお礼。このお見舞いお礼は、類焼お見舞いお礼。このお見舞いお礼は、類焼お見舞いお礼。

橋本 小鳥 店

### 近火お見舞いお礼

二十四日近火の焼けた、いわき市平字中町四の三、近火お見舞いお礼。このお見舞いお礼は、近火お見舞いお礼。このお見舞いお礼は、近火お見舞いお礼。

平・中町一部三組

### 近火お見舞いお礼

二十四日近火の焼けた、いわき市平字中町三、近火お見舞いお礼。このお見舞いお礼は、近火お見舞いお礼。このお見舞いお礼は、近火お見舞いお礼。

第二十八区第二班第一隣組

- 高木 岩 栄 清 芳 商 事
- カンノ カメラ 店 蛭 田 清 勝
- 武藤 一 義 橋 本 保
- 阿部 時計 店 飯 沼 林 一 郎
- マルマス ホール 庭 山 文 芳
- 高橋 靴 店 穂 積 綾 子
- 永藤 新一 郎 関 多 起 子
- 和 印 刷

### 類焼お見舞いお礼

二十四日類焼の焼けた、いわき市平字中町四の三、類焼お見舞いお礼。このお見舞いお礼は、類焼お見舞いお礼。このお見舞いお礼は、類焼お見舞いお礼。

スナック ゃんぴん

### 類焼お見舞いお礼

二十四日類焼の焼けた、いわき市平字中町四の三、類焼お見舞いお礼。このお見舞いお礼は、類焼お見舞いお礼。このお見舞いお礼は、類焼お見舞いお礼。

レディースファッション マキ

### 近火お見舞いお礼

二十四日近火の焼けた、いわき市平字中町四、近火お見舞いお礼。このお見舞いお礼は、近火お見舞いお礼。このお見舞いお礼は、近火お見舞いお礼。

カンノ カメラ 店

### 近火お見舞いお礼

二十四日近火の焼けた、いわき市平字中町四の三、近火お見舞いお礼。このお見舞いお礼は、近火お見舞いお礼。このお見舞いお礼は、近火お見舞いお礼。

阿部 時計 店

### 近火お見舞いお礼

二十四日近火の焼けた、いわき市平字中町三、近火お見舞いお礼。このお見舞いお礼は、近火お見舞いお礼。このお見舞いお礼は、近火お見舞いお礼。

近火お見舞いお礼

### 近火お見舞いお礼

二十四日近火の焼けた、いわき市平字中町四、近火お見舞いお礼。このお見舞いお礼は、近火お見舞いお礼。このお見舞いお礼は、近火お見舞いお礼。

東北鉄骨平営業所

### 近火お見舞いお礼

二十四日近火の焼けた、いわき市平字中町三、近火お見舞いお礼。このお見舞いお礼は、近火お見舞いお礼。このお見舞いお礼は、近火お見舞いお礼。

大森 玉 紫 都

### 近火お見舞いお礼

二十四日近火の焼けた、いわき市平字中町一、近火お見舞いお礼。このお見舞いお礼は、近火お見舞いお礼。このお見舞いお礼は、近火お見舞いお礼。

結城 自 転 車 店

### 近火お見舞いお礼

二十四日近火の焼けた、いわき市平字中町一、近火お見舞いお礼。このお見舞いお礼は、近火お見舞いお礼。このお見舞いお礼は、近火お見舞いお礼。

真 木 医 院

### 近火お見舞いお礼

二十四日近火の焼けた、いわき市平字中町一、近火お見舞いお礼。このお見舞いお礼は、近火お見舞いお礼。このお見舞いお礼は、近火お見舞いお礼。

東 映 24 ビル

### 近火お見舞いお礼

二十四日近火の焼けた、いわき市平字中町二、近火お見舞いお礼。このお見舞いお礼は、近火お見舞いお礼。このお見舞いお礼は、近火お見舞いお礼。

山崎 建 具 木 工 所

### 近火お見舞いお礼

二十四日近火の焼けた、いわき市平字中町七、近火お見舞いお礼。このお見舞いお礼は、近火お見舞いお礼。このお見舞いお礼は、近火お見舞いお礼。

遠藤 運 動 具 店

### 近火お見舞いお礼

二十四日近火の焼けた、いわき市平字中町、近火お見舞いお礼。このお見舞いお礼は、近火お見舞いお礼。このお見舞いお礼は、近火お見舞いお礼。

テラー 高 島 屋

### 近火お見舞いお礼

二十四日近火の焼けた、いわき市平字中町三、近火お見舞いお礼。このお見舞いお礼は、近火お見舞いお礼。このお見舞いお礼は、近火お見舞いお礼。

松村 齒 科 医 院

### 近火お見舞いお礼

二十四日近火の焼けた、いわき市平字中町三、近火お見舞いお礼。このお見舞いお礼は、近火お見舞いお礼。このお見舞いお礼は、近火お見舞いお礼。

宮川 理 容 所

### 近火お見舞いお礼

二十四日近火の焼けた、いわき市平字中町三、近火お見舞いお礼。このお見舞いお礼は、近火お見舞いお礼。このお見舞いお礼は、近火お見舞いお礼。

軽食・喫茶 ポ・ルージュ

### 近火お見舞いお礼

二十四日近火の焼けた、いわき市平字中町三、近火お見舞いお礼。このお見舞いお礼は、近火お見舞いお礼。このお見舞いお礼は、近火お見舞いお礼。

中華料理 揚 子 江

### 近火お見舞いお礼

二十四日近火の焼けた、いわき市平字中町三、近火お見舞いお礼。このお見舞いお礼は、近火お見舞いお礼。このお見舞いお礼は、近火お見舞いお礼。

萩原 齒 科 医 院

一家に一台  
鈴木消防器機  
平北白土・宮前  
電話四七四七

白水さんの  
あまい餅  
松月堂  
本店 八いわき市平野 電話(23)1551  
平野店・平野ビル店・大黒城店・イトーヨーカドー店  
小名浜店・植田店・植田SC店・海老原店・郡山うい店

昔おやつで今美容食  
さかい  
電話 3336-7

古本・書画・骨とう  
白銀書房  
電話 8440

タカオは  
コーヒーが  
自慢です  
タカオ  
電話 23-7727

ストリートか  
ドロップか?  
越前  
電話 31800





### NHKテレビ

☆印は白黒

6:05	幼年時代	宮瀬夏穂 二十でみる 根岸明美
7:00	真田十勇士=人形劇	園<10>ローカル園
7:30	新日本紀行「えべっさん」	一大阪<くり>リポーター・笑福亭松鶴
8:00	続「けつたいな人びと」	八千草薫 藤田まこと 武原英子 高森和子 N・C9
9:00	となりの芝生	山本陽子 前田吟
10:00	園解説	あなたのスタジオ「子どもたちに琴・三味線を」
11:00	園<10>ローカル園	

### 福島テレビ

☆印は白黒

6:00	FTVレポート	ニュースコブ
7:00	園<10>ローカル園	30
7:30	そけいけいノカッチン	「吹雪の中に手をつなげ」斎藤こず恵 ミツ矢歌子 名古屋真
8:00	江戸を斬るII「密柑は七万七千石」	志垣太郎 松坂慶子 高橋元太郎 痛快!河内山宗俊「火と燃えよ恋のかよい路」勝新太郎 宇津宮雅代 火野正平
10:00	夜のヒットスタジオ	沢田研二 榎田洋子 いしだあゆみ 南沙織
11:05	刑事コジャック	

### NHK教育

☆印は白黒

6:00	中国語講座「発掘された日本のお金」	30
7:00	ピアノのおけいこ「あきらしい乗り手」	短調 シューマン
7:30	英語会話「訪問先をおいします」	30
8:00	市民大学講座「仏教文学の世界」	一 正法眼蔵 今成元昭 安良岡康作 森本和夫
9:00	通信高校講座「現代園語「難」「性急な思想」	「愛玩」
10:30	通信高校講座「古典I乙(古文)「奥の細道」	
11:00	やさしいドイツ語	

### 福島中央テレビ

☆印は白黒

6:00	秘密戦隊ゴレンジャー	「青い大要塞」大森也 巴里ブルー」誠直也
7:00	ジャスト	園<10>プロレスリジ
8:00	紅白歌のベストテン	
9:00	「ひまわりの詩」	池内淳子 杉村春子 三浦友和 白川由美 木村功 佐藤友美
10:00	「契りきぬ」	小川真由美 津川雅彦 ロミ山長 田曾我道家 明蝶 谷川明男 池上季実子
11:10	スポーツ	
15	11 PM	

## 今夜の番組

### NHK第1 1340KC

6:40	じょうずな話し方「日本語を考える」
7:00	園<10>ローカル園
7:15	ニュース解説
8:25	特集
8:55	人生読本「やまどの対話」
15	趣味の手帳「道長のカルテ」
30	青少年を考える「私のうけた家庭教育」
9:05	お好み邦楽選「志田蔵の曲から」
9:15	小唄「塩谷判官」
9:40	「年の瀬や」
10:20	若いこたまり
11:05	夢のハーモニ「ほほにかかる涙」

### ラジオ福島 1060KC

6:00	園ハイライト
20	日本あの人この人
30	草柳文恵のなんでもききたい
50	MU・ふくしまファミリー・スタジオ
7:00	出前電リク>>V奥様クイズ>>明日の運勢>>マイカー何でも相談
9:20	夜のヒット歌謡
30	とび出せ全園DJ諸君
45	園工業者の皆さんへ
10:00	ポップスNO.1
30	MU・ハイフニック
11:00	とむとむたいむ
25	ラジオ小唄

### NHK第2 1540KC

6:00	そろばん教室
7:00	英語会話
7:15	カレントトビックスN
15	統基礎英語
30	中学生の勉強室
8:00	通信高校講座 英語A(1)
20	通信高校講座 英語A(2)
40	通信高校講座 英語A(3)
9:00	通信高校講座 世界史
20	通信高校講座 政治・経済
40	通信高校講座 音楽I
10:20	通信高校講座 数学I
40	通信高校講座 数学I
11:00	大学講座

### F M 放送 ☆印はステレオ

6:00	☆くらしの話題<ディスクジョッキー>
7:15	☆サウンド・オブ・ポップス<女性カントリー>
8:05	☆FMコンサート<クラシック>
9:20	☆ピアノ協奏曲
10:20	☆FMリサイタル
11:05	☆夜のしらべ



### 吹雪の中に手をつなげ

それ行けノカッチン

福島・夜・30

自由奔放なノカッチン(斎藤こず恵)はすっかりみんなの人気者。だがこのカッチンはほんたうに頼りにされたり、頼まれる位のことにはなっていない。

### 契りきぬ

福島中央・夜10:00

温泉宿のひの女中屋で、おな(小川真由美)は男の手磨(二宮和也)と逢った。女主人(松井信子)は、子守りまで雇った。おなと信子の間には、一筋の糸が...



### ひまわりの詩

福島中央・夜9:00

支店に予定されたレールを訪れた、歌子(杉村春子)の三姉妹は、そこへ伊丹善蔵(山形勲)と梅子(桂木洋子)に出会った。

### 火と燃えよ恋のかよい路

福島・夜9:00

水野忠信は、腹心の町奉行鳥居甲斐守(金田竜之介)を使役して、市井にくだれた竹千代を尋ね出す。

### ザルツブルク音楽祭から

FMコンサート

FM・夜8:05

一回にわたって一九七五年のザルツブルク音楽祭の「モーツァルト・マチネ」から聞く。

### えべっさん

新日本紀行

NHK・夜7:30

一月九、十日(二日間) 大崎市浪速区にある雪成(いまむね)神社は、多くの参拝客に賑わう。不祝し明けた。十日の本参拝を終った。

### みもの

福島中央・夜10:00

名作劇場(最終回)

福島中央・夜10:00

突然、雪野(高千穂ひづる)が、花子(津川雅彦)を代表して、独特の語り口でリポーターを演じる。

### 麻薬中毒の女

福島中央・夜11:05

刑事コジャック

麻薬中毒の赤穂(藤原トリー)が、麻薬の射撃を死に直後にテレビの赤穂(藤原トリー)のダンニエル・ポプ(何者)に射撃された。ポプは麻薬を利用して先着組の反対を押し切って、麻薬組織にもり込んだ。

### 密柑は七万七千石

福島・夜8:00

江戸を斬るII

深夜、紫頭巾(松坂慶子)と次郎吉(志垣太郎)は、黒く面の二田に殺された少年を救った。これなら、伊予七万七千石(高橋元太郎)の嫡子(伊藤洋)である。

### わたしのうけた家庭教育

青少年を考える

第一・夜8:30

余暇開発センター理事長の佐橋滋さんに聞く、青少年時代の家庭教育のこと。

### きまもの

佐橋さんのおかさんは、スタジオお真実者だ。当時としてはハイカラな高貴な服装だったが、生活は楽ではなかった。生活は貧しくても、貧しい情は持った。いことはいわね、正しく生きる。ことを持する佐橋さんの話を中心に、家庭教育の姿勢について考える。

### 火と燃えよ

水野忠信は、腹心の町奉行鳥居甲斐守(金田竜之介)を使役して、市井にくだれた竹千代を尋ね出す。

ポイントアップ  
出た新しい  
ふつふつレンズ

新しい高屈折ガラスで実現した強度近視用高屈折レンズ

度の強さがめだたない  
イメージアップの  
新しいレンズです。  
ニコレンズポイントアップ

福島県眼科医会推奨店

**スガノの松本**

いわき市平字二町目 TEL・④3851

## 浜のおみやげ・郷土の民芸

いわきの再発見! 郷土の民芸品  
おみやげなど なかなか珍しい  
ものが豊富です

# 丸布屋

いわき市平字四町目 てんわ74-2213

## 店舗新設・改造・増築工事の ご用命は ぜひ当社へ

陳列ケース・ Gondラ・商品台・ディスプレイ・板硝子・鏡・住宅サッシ・店舗フロントサッシ・建築用板硝子・住宅サッシ 特別サービス中

## 株式会社小松崎装備社

店舗 いわき市平字中町1の1 TEL・23-7373  
工場 いわき市内郷御殿町長町 TEL・26-2359



# 新しいいわき風と記

文 日本民俗学会員 和田 文夫  
(署名・石川 善)

## 幻となった磐城七祭り

### 招かれた賓客は神様?

○馬目田楽、名木布衣(はいそ)、大森小佐々羅(こざざら)、絹谷(ぬい)の竜立(りゅうたて)、狐塚の侍(こきむらい)、北神谷の白銀(しろぎん)……  
○片寄の古喜里講(こきりこう)。いつのころからかわからないが……  
○これらは磐城の七祭りと呼ばれているのである。

### 幻の祭りや白銀祭りなど

美のついで、これは磐城といつても夏井川(なついで)と井田(いわた)の間の七祭り(ななまつり)である。  
この七祭りは、本宮(ほんみや)の磐城の年々行われる祭りに付随(つきぞ)するものといふべきかもしれない。

## 一週間も続いた大祭

### 今では再現も不能 記録だけが残る

祭りのついで、高貴(たかき)な賓客(ひんきゃく)を招待(しょうたい)して、豪華(わうか)な大祭(おほまつり)が行われた。それは、また、昔の風情(ふうせい)を再現(さいげん)しようとする人々の熱意(ねつい)が、今でも同じく燃えている。それは、祭りのついで、高貴(たかき)な賓客(ひんきゃく)を招待(しょうたい)して、豪華(わうか)な大祭(おほまつり)が行われた。それは、また、昔の風情(ふうせい)を再現(さいげん)しようとする人々の熱意(ねつい)が、今でも同じく燃えている。

【平北神谷の白山神社にある絵馬】

【磐城七祭りと呼ばれる冒頭(まへ)の場面】

【最後の白銀祭りは大正四年】

【中老総会で若者の役割決定】

【矢内秀幸建築設計室】

【東映24ビル】

【三井呉服店】

【東映24ビル】

それと、白銀祭りのついで、高貴(たかき)な賓客(ひんきゃく)を招待(しょうたい)して、豪華(わうか)な大祭(おほまつり)が行われた。それは、また、昔の風情(ふうせい)を再現(さいげん)しようとする人々の熱意(ねつい)が、今でも同じく燃えている。それは、祭りのついで、高貴(たかき)な賓客(ひんきゃく)を招待(しょうたい)して、豪華(わうか)な大祭(おほまつり)が行われた。それは、また、昔の風情(ふうせい)を再現(さいげん)しようとする人々の熱意(ねつい)が、今でも同じく燃えている。

東映 24ビル

休業のお知らせ

明27日(火)は当社従業員慰労の新年宴会のため、誠に勝手ながら下記部門一斉休業いたします。

★平 東 映  
★東映サウナドック  
★女性美容サウナ  
★レジャーサウナ M・B  
★スナック トーエー

鹿島街道・平 東映ホテル

いわき市平字十五丁目2  
有限会社 トーエー企業  
東映24ビル  
TEL・74-2950・3322・8504

矢内秀幸建築設計室

建築設計・監理

いわき市平北白土字愛合町一〇四一  
TEL・0246(23)2105

三井呉服店

平・三町目 電話三三〇二二三代

北神谷の白銀祭り  
この祭りは天徳年間(九百一十九年)に始まったとされている。その由来は、高木(たかぎ)がその著「北神谷の語及(ことば)ひょう」に記している。それによると、高木(たかぎ)は昭和三十年九月歿(ごつ)しているが、当時(とうじ)は日本民俗学会(にっぽんみんぞくがくかい)の会長(かいちょう)でもあり、大正(たいし)四年最後の白銀(しろぎん)祭りに、賓客(ひんきゃく)として参加(参加)したとされている。

大きな心配がひとつ消えます。

がん保険

〈がん〉を治すには経済的保障心のゆとりが大事です。  
\*お申し込みは 国際商事株式会社  
\*契約の方法は 2種類ございます  
①個人契約 ②家族契約 平・堂根町2-13 TEL 4371

40年の伝統を誇る 花嫁の専門店

美容 さかもと

二階 美容室 平・中町(大黒屋前)  
一階 カバーマークサロン 電話4938

便利な地域(駅から歩いて3分) 入居者募集

快適な生活環境のマンション誕生

不二屋第1ビル3F・不二屋事務所  
いわき市平字田町(駅前) TEL 23-1313

中老総会で若者の役割決定  
中老(ちゅうらう)総会(そうかい)で、若者(わかざ)の役割(やくわく)を決定(けつぎん)した。これは、祭りのついで、高貴(たかき)な賓客(ひんきゃく)を招待(しょうたい)して、豪華(わうか)な大祭(おほまつり)が行われた。それは、また、昔の風情(ふうせい)を再現(さいげん)しようとする人々の熱意(ねつい)が、今でも同じく燃えている。

東映 24ビル

休業のお知らせ

明27日(火)は当社従業員慰労の新年宴会のため、誠に勝手ながら下記部門一斉休業いたします。

★平 東 映  
★東映サウナドック  
★女性美容サウナ  
★レジャーサウナ M・B  
★スナック トーエー

鹿島街道・平 東映ホテル

いわき市平字十五丁目2  
有限会社 トーエー企業  
東映24ビル  
TEL・74-2950・3322・8504

矢内秀幸建築設計室

建築設計・監理

いわき市平北白土字愛合町一〇四一  
TEL・0246(23)2105

三井呉服店

平・三町目 電話三三〇二二三代

東映 24ビル

休業のお知らせ

明27日(火)は当社従業員慰労の新年宴会のため、誠に勝手ながら下記部門一斉休業いたします。

★平 東 映  
★東映サウナドック  
★女性美容サウナ  
★レジャーサウナ M・B  
★スナック トーエー

鹿島街道・平 東映ホテル

いわき市平字十五丁目2  
有限会社 トーエー企業  
東映24ビル  
TEL・74-2950・3322・8504



# へいせん

8588 中島安男



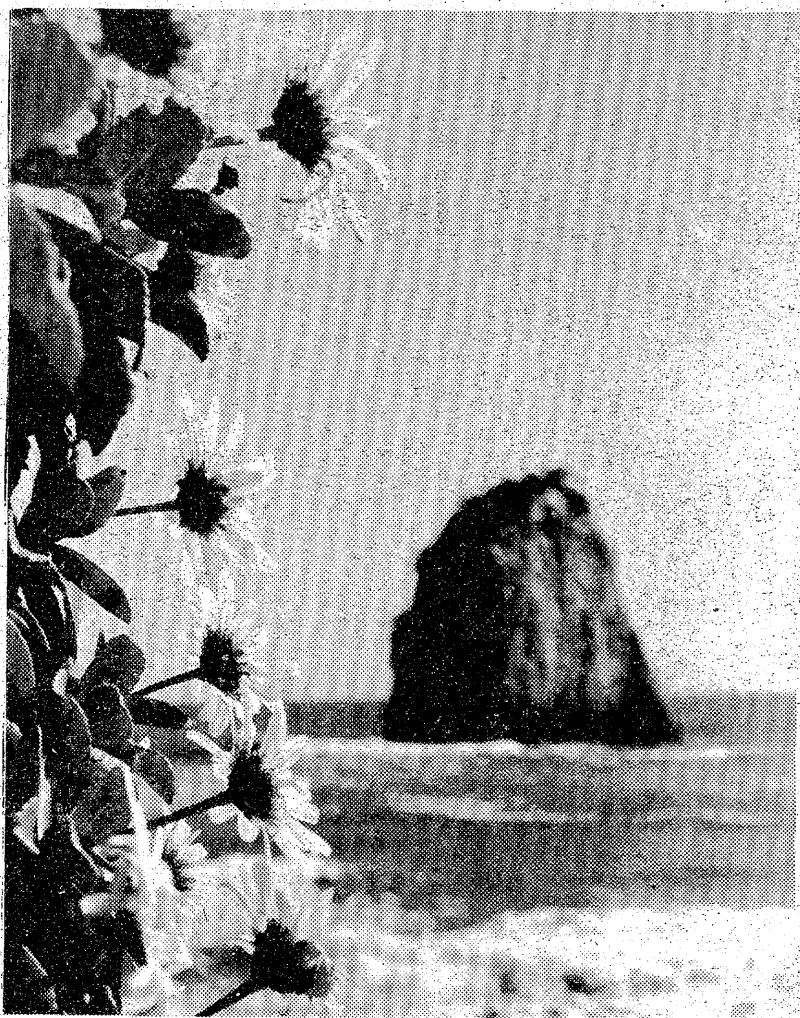
## ベビーブーム去る?

### 過密・過疎広がる 人口は250人増える

いわき市統計課の調べによると、一月一日現在の市の人口は前月より二百五十九人増え、三十三万九千九百九十九人になった。これといった変動はみられなかったが、過去三年間の同月比で出生が最低だったことから、第二次ベビーブームも徐々に落ち傾向にあることが推定される。また、厳寒期にはいたるため死亡が若干多かった。

社会動態をみると、出生をみると、四十八年四百三十八人、出生前年より、四十八年四百三十九人、五十年四百五十六人となり、かなりペースがダウンしていることがわかる。ベビーブーム世代の結婚が、十八年、三十八年、四十八年、五十八年、六十八年と、逆死には昨年同様、正増、過去三年間の一月一日現在の、月明けからの厳寒が響いて、後、川五人、川前二人、四倉二人、好間一人、好間の減少は珍しい。三十三万九千九百九十九人の内訳は、男十六万七千九百三十三人、女十七万九百三十五人、世帯数は前月より十世帯増え、七万九千二百五十九世帯になった。

町別人口増減は、好間一人、好間の減少は珍しい。三十三万九千九百九十九人の内訳は、男十六万七千九百三十三人、女十七万九百三十五人、世帯数は前月より十世帯増え、七万九千二百五十九世帯になった。



### 市観光写真 入選作品

『白黒の部』 『島と浜菊』 安島進

常磐炭礦の旧中南斜坑の操業復活を期して、山台通高へ鉋業権設定を出願、これが十六日付で許可された。

このため同業団では旧中南斜坑と、今後は、六年の操業が継続されるわけで、炭鉱復活はもう一歩、地元民をホッとさせている。

#### いわき市の人口 (1月1日現在)

地区	世帯数	人口	増減
平	21,094	75,769	1,170
城	19,000	69,899	2,057
警	13,490	50,196	566
常	9,572	33,399	20
内	10,059	34,441	2
四	4,787	18,951	3
遠	1,811	7,699	5
小	1,991	8,021	1
好	3,731	12,798	1
間	1,249	5,563	3
久	1,020	4,076	15
大	639	2,749	
計	90,251	330,949	276

## 昨年 火災212件、7人死ぬ

### 警城消防署管内は半減

いわき市消防本部は、昨年の火災発生件数は、一月一日現在、約五百四十四件と発表された。これは、前年より半減した。死亡者は七人、負傷者は七人、焼損額は約一億七千四百八十万円と発表された。

火災発生件数は、一月一日現在、約五百四十四件と発表された。これは、前年より半減した。死亡者は七人、負傷者は七人、焼損額は約一億七千四百八十万円と発表された。

## 旧中南斜坑も復活へ

### 常磐炭礦 明るい操業継続

常磐炭礦の旧中南斜坑の操業復活を期して、山台通高へ鉋業権設定を出願、これが十六日付で許可された。

このため同業団では旧中南斜坑と、今後は、六年の操業が継続されるわけで、炭鉱復活はもう一歩、地元民をホッとさせている。

## 4倍半の希望が殺到

### 高齢者肉牛貸付大当たり

いわき市は、大規模畜産振興と畜産農家の復活を図るため、六十歳以上の経験者を対象に肉牛の無償貸付制度を新設、希望を募ったところ、十六頭の枠に対し四・五倍の七十八人が殺到した。

審査委員会(永山徳三会長、十委員)を設けて、二十日に選考した結果、次の女性三人を含む十六人に牛を貸付することが決まった。

## 随筆

美しい海と、なだらかな山々、眺められているいわきの街も、最近静かに変化している。

数年後には、湯の街の観光道路と常磐高速道路を中心とした、新しいいわきの姿を現す事と思う。十年一昔と言われるが、今日ではそのサイクルがもっと短くなっている様な気がする。しかし半面、古い時代の愛着も捨て難いものである。

## 変

先日東京へ行った時、湯女房と豊は新しい方が良いと、急激な変化は人々の生活に動揺を与え、時に不意に掛かるといわれる。口を離した、今ではなかなかお目には掛かれない風情が、あつた。いざいざの時代に、有る言葉は荒いのが温かい心を持つて、生活を大切にしたい。先日の雪が速く、山々を美しく変えているの油の口も科学的(?)なこの静かな街を、いつまでも説明があったりして、時代の愛し続けた。(ボンナワード・内郷) じに見える。注意すると変

## 契約者慰安会

2月1日、市農業共済組合、いわき市農業共済組合(山部雄組合長)は、一月一日午前十時から常磐ハイウェイセンターで、建物共済多額契約者慰安会を開き、建設費の多額契約者(五百名)を招待して慰安会を開く。

電話番号変更のご案内

毎度お引き立てを賜り誠にありがとうございます。お陰様をもちまして、ルックサトーが満2年目を迎え、お客様により良く愛される店として電話番号が変更されました。

**ルックサトー**

ニヤサのルック

☎23-6009番

カメラ高価 下取り 実施中

カメラのことなら なんてもうOK

**茂木カメラ店**

平・三丁目(平和通り) 電話74-3092

石川ミシン商会

家庭用・工業用 プラザー・ジュキ・シンガー

☎(営業)74-3232

1F 石川ミシン 並木通り

2F いわき文化服飾学院 三丁目

平・二丁目

いわき文化服飾学院

洋裁科・縫物科

昼間部・夜間部

☎(学院)23-5913

いつも美味しいうなぎの味

**鰻**

割烹料理 **松本橋**

いわき市平字南町 電話23-1644-5

ハイアゲンセンターお好み食堂 うなぎ部

配達迅速 牛豚肉問屋

伊東牛肉店

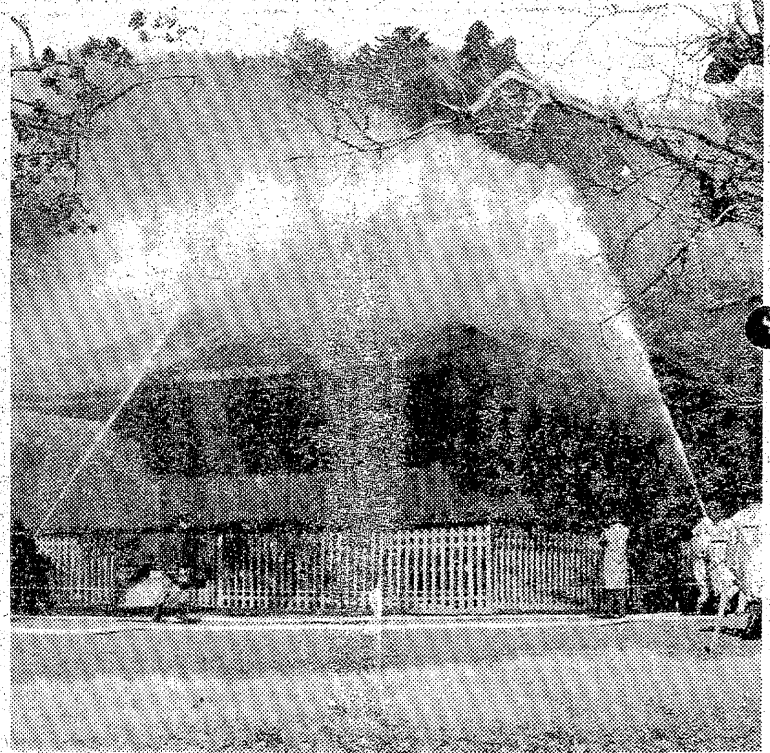
本店/平・六丁目 電話8020

平・駅前 電話3180

支店/平・大通り 電話8030

電話8314





放水膜に包まれる園宝白水阿弥陀堂

### 白水阿弥陀堂に放水膜

#### きょう文化財防火デー

第二十四回文化財防火デーの二、三、飛来、延焼のおそれありと、十六日、いわき消防本部と市教育委員会は指定建築物の園宝白水阿弥陀堂(内郷、興重文住吉神社(小名浜、同福照寺不動堂)田入)の防火調査を行った。法隆寺の金堂が消失した昭和二十四年一月二十六日から毎年同日を中心として、全国各地で文化財防火運動を展開しているもので、特に阿弥陀堂では同年前九時半から、市消防本部予備隊、市教育委員会教育課の六人が、三基の屋外消火栓や自動火災報知機を点検した。阿弥陀堂西側付近の民家から出火、折からの強い西風にあおられ、火の粉が堂に

第二十四回文化財防火デーの二、飛来、延焼のおそれありと、十六日、いわき消防本部と市教育委員会は指定建築物の園宝白水阿弥陀堂(内郷、興重文住吉神社(小名浜、同福照寺不動堂)田入)の防火調査を行った。法隆寺の金堂が消失した昭和二十四年一月二十六日から毎年同日を中心として、全国各地で文化財防火運動を展開しているもので、特に阿弥陀堂では同年前九時半から、市消防本部予備隊、市教育委員会教育課の六人が、三基の屋外消火栓や自動火災報知機を点検した。阿弥陀堂西側付近の民家から出火、折からの強い西風にあおられ、火の粉が堂に

## 平で2棟全半焼

### 石油ストーブにガソリン

二十四日午後四時三十分、いわき市平中町一四二番、警備印刷所(水野秀夫さん)の経営する印刷所から出火、木造二階建ての建物約百八十五平方メートルを全焼、火はさらに隣の橋本商店(橋本保治さん)と並ぶ二階のマンション(リヤンビ)二階市内警察署(橋本商店)の金庫に燃え移り、木造二階建ての建物約百八十五平方メートルを全焼して、約一時間後に鎮火した。

### どろろに宝石ドロ

#### 向かいの商品運搬手伝い?

また、同午後五時ころ、火災で放置しては置かれず放水の準備中、火事場下口で発生した。水をかぶったりして使おうとすると、被褥にあったのは火元の警備印刷所、商品運搬手伝い、自分の店を焼く。大黒屋(大黒屋)があり、土曜日の午後、道路は濡れた。同午後、約四十分間にわたって交通止めとなった。

また、延焼を食い止めようという消防員らも、同園道中町交差点の歩道橋で大黒屋(大黒屋)の屋根に約三人のヤシ馬が

### 水道管の凍結から住居全焼

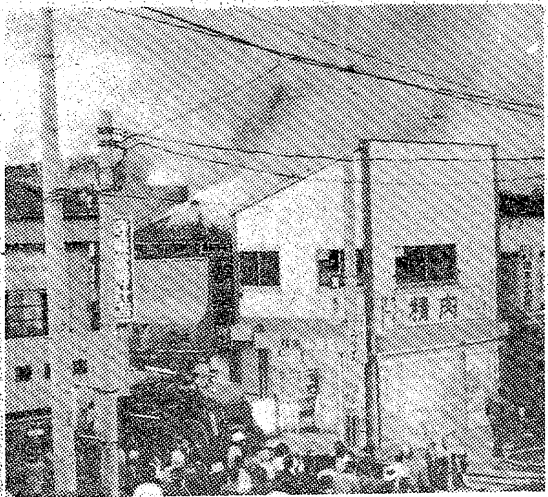
暖めようとした火から引火、二十四日午後四時十分、いわき市遠野町山形町(山形町)六番、農産生田(山形町)の方台所付近から出火、木造二階建ての住居一棟約百八十五平方メートルを全焼して、約一時間後に鎮火した。

### 定時酒に酔いあて逃げ

いわき市は二十五日午後一時、定時高校生A(仮名)を酒酔いと過失、建造物損壊の現行犯で逮捕した。

### たばこ投げ捨て

たばこ投げ捨て、二十五日午後一時、いわき市遠野町山形町(山形町)六番、農産生田(山形町)の方台所付近から出火、木造二階建ての住居一棟約百八十五平方メートルを全焼して、約一時間後に鎮火した。



また、同午後五時ころ、火災で放置しては置かれず放水の準備中、火事場下口で発生した。水をかぶったりして使おうとすると、被褥にあったのは火元の警備印刷所、商品運搬手伝い、自分の店を焼く。大黒屋(大黒屋)があり、土曜日の午後、道路は濡れた。同午後、約四十分間にわたって交通止めとなった。

奥の細道：詩情をそえて

結果

お菓子の専門店

みよ

TEL 23-7111(代)

祖母金賀ツナは二月二十四日午前八時十五分永眠いたしました。ご生前の御厚意を感謝し、謹んでご通知申し上げます。追って告別式は、二月二十八日午後一時から自宅において神式により執り行います。

昭和五十一年一月二十五日

いわき市平下神谷字前田三

親類代表 妻 主 金 賀 元 彦

坂 荒 金 猪 本 川 賀 狩 佳 多 敏 正 喜 市 雄 彦 男

沢村社社長代表

故父山野辺利重の葬儀に際しましては、多大のご厚意を賜り、ご芳儀にあらためて御礼申し上げます。さうぞうお伺いの上お礼を申し上げます。ご厚意ですが、簡便ながら紙上でお礼申し上げます。

昭和五十一年一月二十六日

いわき市平下北白土字木ノ下五

妻 主 山 野 辺 正 行

弟 山 野 辺 一 照

外 親 山 野 辺 一 照 夫

故母藤原カンの葬儀に際しましては、多大のご厚意を賜り、ご芳儀にあらためて御礼申し上げます。さうぞうお伺いの上お礼を申し上げます。ご厚意ですが、簡便ながら紙上でお礼申し上げます。

昭和五十一年一月二十六日

いわき市明治町地一七の五

妻 主 後 藤 原 春 豊

外 親 後 藤 原 一 春 夫

故母山口君枝の葬儀の際には、多大のご厚意を賜り、ご芳儀にあらためて御礼申し上げます。さうぞうお伺いの上お礼を申し上げます。ご厚意ですが、簡便ながら紙上でお礼申し上げます。

昭和五十一年一月二十五日

いわき市明治町地四九の八

妻 主 山 口 惠 比 古

外 親 類 代 表 伊 藤 一 武 同 雄

(内容充実。破格値。えりぬきの4コース。)

春の特選コース

2・3・4月出発 好評発売中!!

食べきれないほどの海の幸。獲獲1本おみやげつき

南陸中大漁まつり

●1泊●会費9,800円

2月8日(日)・2月11日(水)・2月15日(日)・2月21日(土)

2月22日(日)・2月25日(水)・2月29日(日)・3月6日(土)

3月7日(日)・3月10日(水)・3月20日(土)・3月21日(日)

3月24日(水)・3月28日(日)・4月3日(土)・4月4日(日)

4月11日(日)

どぶろく飲み放題。忠実のおみやげつき

平家の部落・湯西川

●1泊●会費8,300円

2月8日(日)・2月11日(水)・2月15日(日)・2月21日(土)

2月22日(日)・2月25日(水)・2月29日(日)・3月6日(土)

3月7日(日)・3月10日(水)・3月20日(土)・3月21日(日)

3月24日(水)・3月28日(日)・4月3日(土)・4月4日(日)

4月11日(日)

ラスベガスから3年の準備と制作費5億円をかけた初公開

アイスショーの熱海温泉

●1泊●会費12,500円(友の会)11,500円

2月8日(日)・2月15日(日)・2月22日(日)・2月25日(日)

2月29日(日)・3月7日(日)・3月10日(水)・3月21日(日)・3月28日(日)

4月4日(日)・4月11日(日)

《特別》湯治コース

ホテル向海の新館オープン特別企画おみやげつき

土湯温泉ゆっくり旅

●1泊●会費6,600円

2月8日(日)・2月15日(日)・2月22日(日)・2月29日(日)

3月7日(日)・3月14日(日)・3月21日(日)・3月28日(日)

4月4日(日)・4月11日(日)

●お申し込みは●本社23-0221●平駅前ジャパックスセンター22-3727●湯本42-3179●上遠野89-2011●小名浜53-3211●泉56-6249●植田40-3●3206●四倉32-3611●高岡高岡2-2023●浪江4-3238●原町2-5171



あす民音公演
民音の一月例会は十七日午後六時半から、平市民会館に赤い鳥のリーダー後藤悦治郎、平山泰代夫妻の紙ふうせん、三人の男と二人の女のグループ、一寸法師と親指姫を招き、フォークダンスの試みとして新しいステージを紹介する。曲はみんなで歌えるように、まったり、雨、竹田の手守唄、花いちもんめなど。

会と催し
平市民会館 北川民衆展示会(9時) 音楽療法研究会(11時) 東北北石厚生年金協会(13時) ヴァイオリンコンサート(18時)
平市民会館 ヴァイオリンコンサート(18時)
平市民会館 ヴァイオリンコンサート(18時)

市況
魚類
二十六日朝の小名浜港はワゴンが出回った。小名浜港 養殖船四隻、八十八隻、養殖船四隻、八十八隻、養殖船四隻、八十八隻。

株式・相場
相場の月替わりが明らかになる。後半の月替わりが明らかになる。後半の月替わりが明らかになる。後半の月替わりが明らかになる。

あすの運勢
一月二十七日(火) 小川 石洲
一月二十七日(火) 小川 石洲
一月二十七日(火) 小川 石洲

映画案内
☆三浦屋 重員集結 黒幕暴露
☆大友柳 新スパンの世界
☆新橋 新スパンの世界
☆新橋 新スパンの世界

野菜
大目流産船一隻、底引船四隻、底引船四隻、底引船四隻、底引船四隻。

天気予報
玉平提供
(小名浜海岸所)
(小名浜海岸所)

あすの停電
四谷地区(13時)15時30分
五、六日一部

いわき民報案内
ワン四行、一五〇〇円
お申し込み、お問い合わせは本報営業局

貸家
貸家六層、六層、三層、二層
貸家六層、六層、三層、二層

貸店
貸店三層、二層、一層
貸店三層、二層、一層

募集
業務拡充のため
男子営業部員 1名
女子営業部員 1名

正社員募集
業務拡張に伴い、人材募集
自動車販売機部員 2名
卓上計算機部員 2名

滑らかなアルカリ性温泉
名湯 神経痛・腰痛・胃腸病等
玉山温泉 藤屋旅館

北日本信販
躍進をつづける
北日本信販
いわき営業所

男子社員
資格 高卒以上 25歳まで 転勤可能者
待遇 当社給与規定による

支店開設のため 従業員募集
調理師およびコック見習 各5名
男子18歳以上 給与 当初3カ月9万円以上

報徳土地
福島県知事免許(2)第369号
株式会社 報徳土地

貸家仲介案内
新築高級マンション明治地6層
6層台所バス水洗トイレ駐車場付

飯野不動産
小名浜大原 注文住宅地
234平方(71坪) 178平方(54坪) 3.3平方(6万)