

小島に大住宅地

町名変更運動を準備

水田地帯がマチに変身

いわき市の平南部土地整理事業は最終年度に入り仕上げを急いでおり、来春には、かつては見渡す限り青田だった二十六万五千平方メートル、メインストリートを持つ大住宅地に姿容、発展が約束されている。こは東側の一部(平)を除き半が内郷小島町だが、地権者や住民たちは「内郷から「平」への編入(町名変更)を強く要望しており、来春こそ正式に意思表示、実現運動を起したい考え。ただ臨時地を埋め立てた造成地なので、地盤の一部に沈没現象が見られ、安定するまで数年かかるというのが、主なネック。

総事業費八億二千一千万円

平の南部と新島を隔てて隣接する平地区に入り込んだ、陸の海、家があつて、平たん部は一面の青の平地区は、丘陵地に沿って、山沿いに農田だった。



橋下に群がる色とりどりのニシキゴイ

開発が進むにつれて起こった土壌汚染の心配、これも市街地の中心になってきたので、四十六年度から平南部土地整理事業として、埋め立て造成と並行して土地区画整理事業が進められている。開闢がすすむにつれて起こった土壌汚染の心配、これも市街地の中心になってきたので、四十六年度から平南部土地整理事業として、埋め立て造成と並行して土地区画整理事業が進められている。

急ぐ 平南部土地地区画整理事業

総事業費は八億二千一千万円、五十一年度は一億二千一千万円を投じて一部の家屋移転、道路開削などを整備するに任じられる。二十六万五千平方メートルの大造成地は、東西に走る幅員二十七メートル、延長七百七十メートル、グリーンベルトのある舗装されたメインストリートをは

夕刊 いわき民報
 郵便番号 970
 いわき市平字田町63-7
いわき民報社
 編集口座(郡山)4028
 本社 0246 1666
 本小常 0246 3560
 支社支局 0246 2380
 支局 02466 2903

本格的な
 呉服専門店
かみや
 平・二電三三〇二

あすの遊説日程
 【八百板正候補】
 ①午後2時14分③3時14分
 ②同40分⑤5時14分⑥6時14分
 ⑦同50分⑧7時20分⑨8時20分
 ⑩7時10分11時10分
 【松立勇雄候補】
 ①午後4時50分②同55分
 ③同60分④5時20分⑤同55分
 10分⑥11時
 農政委員 農業委員会は三日
 研修大会 午後一時半から
 県いわき合同庁舎で農政推進員研
 修大会が開かれたい。

平地区編入を希望

地盤の軟弱が悩みのタネ

平への行政区変更は市議会の小選挙区制が最大の難関だった。しかしこれも九月選挙が終われば「大田選挙区」は必ずとあって、ようやく明るい見通しを迎えて、編入が決まれば、遠く平地区に危険な国道を通過することもなくなり、

家庭で作れるパンの講習会
 家庭で作れるパンの講習会を10月10日(日)11時～12時
 第3回 (09月10日) 午前10時から 午後1時から
 第4回 (10月10日) 午前10時から 午後1時から
 会場 市文化センター(2階)調理室
 入会費 六〇〇円(材料費・テキスト代共)
 ▼講師 村山ツギキンス(フル) 村山佳子

学区も平、電話、郵便も平とすべが便利になる。唯一の悩みは、表上から二以下が湿地帯なので、地下水が絶えず、いかにこの地盤が不安定で、完全舗装されたメインストリートも大きく起伏、震動に並び、左右が崩れ曲がったり、常に地下水がたまっていて、降るとともに水も出て、陥没したように落ちこんだりするのは、しばらく水たまりになってはけない。関係者の話では、内郷地区の6号国道を見られた低下現象と同じではというのだが、同国道は数回埋め立て工事が行われており、落ち着くまでには数年かかろう。このため市では、下水道事業として下水道敷設、地下水を

いわき抄
 ▼きょうは百十日で厄日、いまのところ本土を襲った台風は、見当たらぬが、それも増して冷害が気になります。大正十二年の関東大震災から今年五十三年目になる。農心になってしまった。早稲は、孫も年々たかたか、大正も遠くなりけりである。そういえば昭和の初期に生れた人も五十の坂を越えている。災害は忘れたいけれど、震災の恐ろしさを忘れて防災の日を必要とする。▼厄日といえは、百十日のきょう、市選管が市議選候補者のための説明会を行った。知事選の後を巡って市議選が九日に告示になるから、説明開始を前にしての説明会、まさに候補者諸氏にとってはよい上りくぞと、武者ぶるのする日であった。説明会には法務局中央職、郵便局などからも関係者が出席、立候補予定者六十四人のうち六十一人の代理者などあわせて約二百人が集った。まさに、異議両方、届け出など具体的な説明を聞いた。選挙も過熱すると相撲で「男みは」をやめる。あまふり選挙でいへへきた。

旅は安心して泊まれるお宿
 (旅館賠償責任保険加入)
 日本交通公社協定旅館
 日本観光旅館連盟会員
 旅館 甲陽館
 いわき市平駅前
 平◎3181代

51年秋Openをめざして
芝張り完了!

株主正会員 フレンド会員 会員募集中
 <長期分割ご期待ください>

概要 ●所在地=いわき市遠野町滝地区 ●面積=120ヘクタール ●コース=18ホール ●コース設計者=高崎四郎・大成建設(株) ●総監修 近藤経 ●竣工予定=昭和51年秋 ●会員総数=1,500名 限定 ●クラブハウス ●ロッジ企画、設計、管理=株式会社 ●越え交通 ●常磐線=湯本下車(上野より特急2時間25分) 湯本←14km15分 →→現地 ●東北新幹線 盛岡←新白河下車(東京より50分) 新白河←40km60分 →→現地

自然との調和を創造する **新日本総業株式会社**
 本社=東京都田無市本町1-7-16(寿ビル8F)
 ☎(0424)65-6565(代)
 いわき営業所=いわき市平字南町60(勇屋ビル1F)
 ☎(0246)74-8611

日本橋三越 クラブアンドデザイン管理
 No.8ホール
常磐湯本カントリー倶楽部

夏休みの交通事故増える

児童、生徒24人が犠牲

大半が被害、巻き添え

いわき中央署は、同署管内における夏休み中(八月二十一日～八月二十五日)の交通事故発生状況をまとめた。それによると、同期間中に発生した交通事故は百七十七件、一人が死亡、二百人がケガをした。昨年同期と比べ、発生数は二十三年(三二・七)、翌年で四十九人(三二・五)増えたが、死者は同数に止まった。このうち、中学生以下の子供の事故は二十四件(昨年同期十七件)、老人の事故は六件(同六件)。

子供の事故の内訳をみると、幼るもの過失は少なかった。横断歩道を横断中に走られたケースは二件で、たまたま走られた中学生の事故も同じように横断中におられたもの。

老人の事故は六件で、そのうち一件は老人の急運転が原因。事故の大部分が自宅から五十メートル以内の場所で行われていた。ケースが二件あったほか、三重衝突事故の巻き添えとなったのが一件。残る一件は、ヤカーを引いているうち車と出会い、衝突したもので、横断歩道を横断中に車にぶつかった。

小学生の事故は十二件で、そのうち九件は純然たる被害者。十二件のうち自転車に乗っての事故は四件、いずれも車と衝突してはいた。

事故の分析にあたっては、同署では、子供や老人など、交通弱者に対するドライバーの配慮不足を指摘する一方、被害者にも「交通ルールを遵守し、実践して欲しい」と呼びかけている。

立会演説会に出向いたりしたことがあったが、人の話に頼ったり、たまたま、ひどい時には投票しなかったとあり、

福島早百合 急な選挙 国民にとって情けなく腹立たしいことが起りました。しかし、このような一連の事件が起ったのは、私のような意識の低い一票に、関係があったような気がしています。少なからず、これからは、この一票を大切に、真心のある清潔な候補者に投票してゆきたいと思っております。

二百十日を護摩祈願

○きょう一日は早稲刈。関東大震災記念日防災の日でもある。

四倉町玉山は数百年続いている護摩祈願の行事が行われ、

○かまき護摩堂百員が集まり、護摩を焼き、

風雨順時を祈願、お札を注ぎ立て、舎に配って豊作と災難除けを祈る大護摩をたもた。

○この日は表玉山の秋祭地区小沢、鈴木高木、

スカーフ、

140 1000 00 25

010 1000 00 25

010 1000 00 25

010 1000 00 25

010 1000 00 25

010 1000 00 25

010 1000 00 25

010 1000 00 25

010 1000 00 25

010 1000 00 25

010 1000 00 25

010 1000 00 25

010 1000 00 25

010 1000 00 25

010 1000 00 25

010 1000 00 25

010 1000 00 25

小名浜製錬が優勝

日本産業バレー大会

五十年日本産業バレー大会

小名浜製錬が優勝

小名浜製錬が優勝

小名浜製錬が優勝

小名浜製錬が優勝

小名浜製錬が優勝

小名浜製錬が優勝

小名浜製錬が優勝

小名浜製錬が優勝

小名浜製錬が優勝

小名浜製錬が優勝

小名浜製錬が優勝

小名浜製錬が優勝

小名浜製錬が優勝

小名浜製錬が優勝

小名浜製錬が優勝

小名浜製錬が優勝

小名浜製錬が優勝

小名浜製錬が優勝

小名浜製錬が優勝

小名浜製錬が優勝

小名浜製錬が優勝

あすの停電

あすの停電

あすの停電

あすの停電

あすの停電

あすの停電

あすの停電

あすの停電

あすの停電

あすの停電

あすの停電

あすの停電

あすの停電

あすの停電

あすの停電

あすの停電

あすの停電

あすの停電

あすの停電

あすの停電

あすの停電

あすの停電

あすの停電

あすの停電

天気予報

天気予報

天気予報

天気予報

天気予報

天気予報

天気予報

天気予報

天気予報

天気予報

天気予報

天気予報

天気予報

天気予報

天気予報

天気予報

天気予報

天気予報

天気予報

天気予報

天気予報

天気予報

天気予報

天気予報

父新妻

父新妻

父新妻

父新妻

父新妻

父新妻

父新妻

父新妻

父新妻

父新妻

父新妻

父新妻

父新妻

父新妻

父新妻

父新妻

父新妻

父新妻

父新妻

父新妻

父新妻

父新妻

父新妻

父新妻

あすの天気

あすの天気

あすの天気

あすの天気

あすの天気

あすの天気

あすの天気

あすの天気

あすの天気

あすの天気

あすの天気

あすの天気

あすの天気

あすの天気

あすの天気

あすの天気

あすの天気

あすの天気

あすの天気

あすの天気

あすの天気

あすの天気

あすの天気

あすの天気

あすの天気

あすの天気

あすの天気

あすの天気

あすの天気

あすの天気

あすの天気

あすの天気

あすの天気

あすの天気

あすの天気

あすの天気

あすの天気

あすの天気

あすの天気

あすの天気

あすの天気

あすの天気

あすの天気

あすの天気

あすの天気

あすの天気

あすの天気

あすの天気

あすの天気

あすの天気

あすの天気

あすの天気

あすの天気

あすの天気

あすの天気

あすの天気

あすの天気

あすの天気

あすの天気

あすの天気

あすの天気

あすの天気

あすの天気

あすの天気

あすの天気

あすの天気

あすの天気

あすの天気

あすの天気

あすの天気

あすの天気

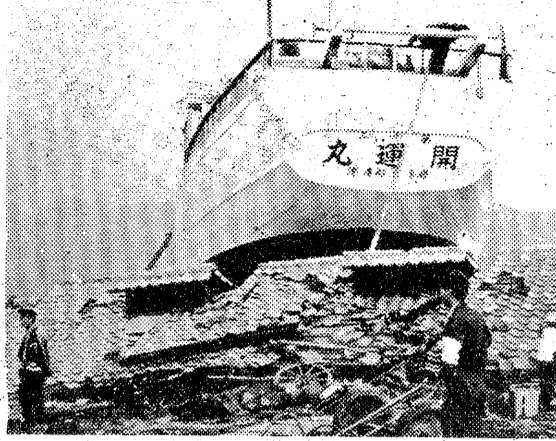
あすの天気

◆防災特集 地震後30分

大震災時には壊れた家屋の下敷になる犠牲者も、むしり地震後に起きた火災など、いわゆる二次災害による犠牲者が多い。関東大震災の時も、犠牲者がほとんどであった。一口に二次災害といってもさまざま、火災のほか地盤のゆるみ、津波、火災のほかに、地下鉄でのパニック、余震の被害、また震源地が海の場の場合は、これらに加えて火災、パニック、津波は、地震が起きてから三十分以内に起こる事が多い。それだけに速やかな避難とこれらを防ぐ適切な情報が必要になる。

私たちに必要な情報とは？

番組では、二次災害の例として、津波、パニック、火災をとり上げ、被害を減らすために、必要な情報を知って逃されるのか、また、情報の内容はどんなものが集まるのか、といった事を考えよう。



チリ地震による津波被害・250の運送船をほうりあげた(大船渡市)

Table with 2 columns: NHKテレビ and NHK教育. It lists various programs including 'カメラだより', '英語会話II', and 'NHK文化シリーズ'.

Table with 2 columns: 福島テレビ and 福島中央テレビ. It lists local programs such as 'FTVレポート', 'かんばん!!ロボコン', and '超電磁ロボ・コンバトラーV'.

今夜の番組

Table with 2 columns: NHK第1 and NHK第2. It lists evening programs including 'じゃうずな話し方', 'そろばん教室', and '基礎英語'.

Table with 2 columns: ラジオ福島 and F.M.放送. It lists radio programs such as 'ナイター「巨人一大洋」', 'タベの広場', and 'サウンド・オブ・ポップス'.

母親は母を嫁にとられる思い、父親は妻を他の男にとられると思ふ。だから、娘が嫁いでも母は平気で「嫁もいっしょに里帰れ」と称して美談に出入りする。それも父親が動いて出ているはずで、きょうはスタジオにターゲット・クスのメンバーの中から、佐々木の娘の木の葉さん、真夏の娘のトモエさん、神津善行の娘のほつきさん、のどけの娘のさつきさん、と嫁ぐ日がきたらお互いにどんな気持ちになるのかなどを語り合おう。



結婚は結婚してからの心算を語り合おうと神津善行君。さつき、ほつき、あすな、と元気をだして行く。神津の前で言うが、神津はちょっとゆかいな裏金。

から持ち帰る途中、何者かひったくられたのだ。日の出前は美しい狂言を演じた人たちはだれも聞き入れなかった。やがて、二人が古い民家に着いた。まだ見えない夢を覚えている。突然、山口さんちのツトム君誘拐事件。助けて、助けて、二人が二入を撃った。その金でカオリの親の会社の社員を助けて、経理を担っているツトムの母・恵美(藤田三子)が銀行員。

●夜明けの刑事 福島・夜 8・00 熱演する斎藤二すえと坂上忍



◆水産ロードショー 福島中央・夜9・00 今世紀最大の惨事 SOSタイタニック 一九一二年四月の晩、世界最大の客船タイタニック号は処女航海にのりだした。壮麗なこの巨船には実業家、芸術家、上流人士、欧州各国からの移民、船員等二千余人の客が乗りこんでいた。

◆津軽じよんがらに涙をどうぞ 津軽藩士を刺すとして失敗、川に身投げした旨の娘おゆうを通りかかると津軽が助けた。話を聞けば、おゆうは最後の犠牲者(おせ)で、同じ津女の母おえんを殺し金奪って逃げた津藩士を討つて七年がかりで江戸へ着いたが、簡単に帰るわけもなく、船中おゆうの津藩士を刺す罪と決めて死ぬ覚悟で断りかけたのだ。おゆうが冒目になったのはおせを救ったためだ。

今日も旅ゆく 織江(秋吉美子)と二夜を過ごして帰ってきた信介(江藤潤)は、心配して来たタエ(小川真由)は、心配して来た。

ききもの キニーバのダンス音楽がアメリカのジャズやロックの土壌で育った。サルサ、の決定盤をいっしょに「ソニー・オースターズ」を今月の来日公演先がけで四曲送る。

鉄道の職人たち 八十七万のうちの約三分の一が何らかの形で鉄とかわりがある。文字通り鉄の町を長い伝統に鍛えられた職人たちの仕事にける誇りを紹介する。

Advertisement for 'Ryūgen' (嘉見家) featuring gift items like '贈答品・広告マッチ・名入れタオル' and contact information for their center.

Large advertisement for 'Restaurant Brunch' (レストラン ブランチ) featuring a '9月のランチメニュー' for ¥400 with options for Monday through Sunday, including items like 'ハンバーグ' and 'チキンフライ'.

わたしの作品

30

(題字・若松光一郎)



うら若き一人の女性が鏡にむかう。その手は忙しく額、頬、鼻や首筋をいくども叩き撫でまわす。瞳は大きく見開かれて刻々と変化しつつある自分の顔を眺め、ため息をつき、そしてほほえむ。

より美しくなりたい、より素晴らしいものを表現したいと願う心は我々の本能であり、キャンパスに絵を描くことも、化粧することも創作活動である。したがって自分の化粧した顔は立派な芸術作品である。

8年程前、気のおける数人の仲間と三陸の海に遊んだ時の、あの干し綱を透して眺めた

「青の印象 No.12」 (油彩 No.12) (F100号)

第21回一陽展出品作品

天野 和雄

リアス式海岸の風景の強烈な印象は脳裏に焼き付き忘れることができない。

「港の印象」シリーズはその時から始まる。さらに青を主調色としてやや幻想的なものを求めるために「青の印象」シリーズに発展させたが、納得できる作品もできずにいまだ模索中である。

この作品は昨年は今頃のもの、海と空の壁面に、ふるさと相馬の海の印象を表したものである。

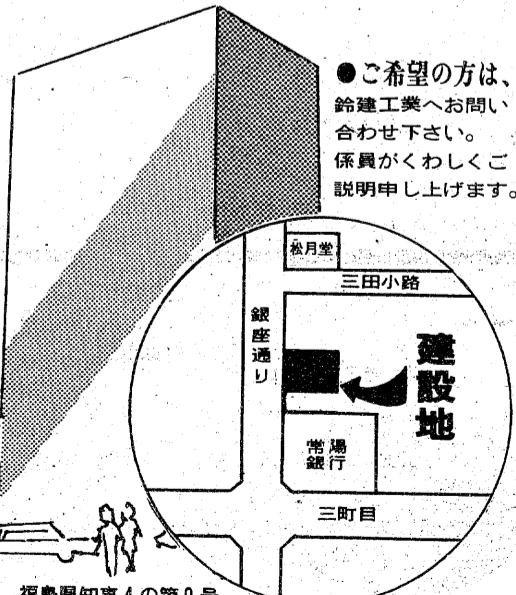
- 【略歴】
- ・多摩美術大学洋画科卒
 - ・一陽展入選11回
 - ・川崎市民展、いわき市民展 県展、県美協展それぞれ入賞
 - ・いわき美術協会会員

いわき市小名浜字大原境西21の2
内郷第一中学校・教諭

平銀座通りに誕生する ショッピングビルの テナントを募ります

現在工事中
地上5階
地下1階
11月完成

この度、平の銀座通りに上記のショッピングビルを建設することになりました。平銀座という地の利を得て、この場所に最適なショッピングビルを建設したいと考え、ビル内に店舗なさりたい方を募集しております。



●ご希望の方は、鈴建工業へお問い合わせ下さい。係員がくわしくご説明申し上げます。

登録番号 福島県知事4の第9号
設計 施工 (資) 鈴建工業
いわき市平字新川町24 ☎22-1495-6

育児のことなら ご相談ください
ふとりすぎでお悩みの方

武田薬局

薬剤師 武田 三郎
いわき市平字材木町28 ☎74-2709

昭和51年度 池坊全国巡回 いけばな定期講座

▶ 9月3日(金)・4日(土)
2日間とも午前9時から午後4時

▶ 会場 いわき市文化センター大ホール
▶ 講師 池坊華道会教学委員本部派遣講師
宮本 溪雄 先生

▶ 講座内容
〈一般社中〉心と形(自由化)
〈教授者〉立華と時代性
映画「いけばなと表現」その非自然的なまどめ方

▶ 午後は派遣講師の作例によるデモンストレーション

主催 池坊華道会本部
主管 池坊華道会平支部

百科事典セール中!
ヤマニ書房
平二丁目 電話三四八二

彫刻とコピー・ブルボン
新舞子海岸通り赤と青の屋根・電話二四八九 宮崎商事

読者の声

きょうのこころ
僕は、この世に生まれて、僕は、この世から出てゆかばならないのだ。

即決裁判発表で 事故防止に寄与

平に於ける自動車事故の発生頻度が高まっている。普通と違って建物周囲には自動車が多い。近頃は自動車事故が頻りに起っている。

株式・相場

本日(水)は相場は前日より、中低株を中心に相場をともない相場を上げた。朝方食品の山パン、明乳、雷印、石油の大...

あすの運勢

九月二日(水) 小川 石川 九月三日(木) 小川 石川 九月四日(金) 小川 石川

就職難と公務員の共かせぎ

これは、就職難を以て仕方がないことだが、若い夫婦や子供の教育、生活設計などで大変な時期は、心をなやませないで、助けてもらいたい。

会と催し

草野地区で、草野地区市民市民体育祭、体育祭は日午前八時半から草野中学校操場、市民体育祭、市民体育祭

市況

魚類 一日の相場は、小名浜港はカツオの水揚げが少な...

急募 幹部社員 2名 25歳~35歳 営業社員 5名 20歳~50歳 貸家 一戸建 三層 間数六六...

矢吹 健 9/10(日) ティーク・エオン 9/11(月) キングレコード 募集:ホステス・ウエーター・フロント係・事務員

生徒募集 (九月生) 今すぐ創る着る楽しさを1週間ファッション雑誌のデザインを自由にお任せ

社員募集 男子社員 若干名 20~40歳位までの方 社保あり 委細面談

急募 写真技術者 若干名 履歴書持参 委細面談 ヒサヤカメラ店

株式会社 三越建物 不動産部カイト 内郷桜井 住宅地 339平方(10坪) 仲介

宝土地開発 福島県知事(1)832号 総合不動産商社 小名浜二小前 電話5008

達美通商 株式会社 福島県知事(1)第966号 いわき市平字五丁目 電話21-1911

大槻興産 株式会社 いわき市平字子字43-5 電話1655 福島県知事(1)第943号