

夕刊 いわき民報

郵便番号 970
いわき市平字田町63-7
いわき民報社
振替口座(郡山)4028

本格的な 呉服専門店 かみや

街頭水道相談所 いわき市常盤
支所は午前10時から午後3時
まで、藤原本店前に街頭水道相
談所を設け、修繕工事の申し込み
方法、検針、料金問題など水道に
関する相談に応じる。

信頼できる メガネの専門店
福島県眼科医会 推奨店
大坂本松本
いわき市平字二丁目 電話3851

20社が参加

いわき卸商団地設立準備会
総合卸タセンの条件整う
開けた 高度化資金融資の道

いわき卸商団地設立準備会 岡田政敏理事長が中小業
振興事業団の指導に基づき、五月末をメドに行ってきた加入
呼びかけに対し、東北クリナップ、F&K建材部など20社が

仲入り、六十社になった。これで、いわき総合卸センタ
ーの仮称建設の最大の条件加入六十社以上が整い、五
十二年高度化資金融資の道が開けたといえる。いよ
いよ同業団による加入企業の診断に入るが、さらに加入を
希望する企業があれば、今からでも受け入れると同準備会で
は前向きに、機転性の高い卸商団地づくりを画している。

会長に酒井氏再選
平地区保健委の新役員

平地区保健委員会は三十一日
平市会館で定期総会を開き、過
年度報告と新年度事業として
①地区衛生組織活動の強化の保健
衛生大会、講習会などに参加する
②公衆衛生に関する衛生調査市の
保健衛生行政に協力薬品の調
せんを決めた。

これで61社に
希望面積ほとんど埋まる

いわき市の商業近代化計画 流 吉の第一点は組合員数の不足た
通基地化に不足するのが弱い所であった。当時の卸商団地組合員数は
商業界の体質。従って中小企業高 四十社。これを五月末までに六十
年度化資金の五十二年高度化資金は 社以上に増やすことが望まな
く、同準備会はいわき卸商団地
の支援で市内を始め、県内各商工
会館を通じて、いわき総合卸セ
ンター、参加を広く呼びかけた。



○市内のウチワ屋さんは
夏場を前にしてウチワの発
送に追われている。ほとんど
が商店のPR用で店名入り、
浮世絵やスターものに混じっ
て、涼感を呼ぶ図柄が目立っ
てくる。
丸型が主流の今年のウチワ
は、大町・嘉見家で

○クーラー、扇風機の機
を涼を送るウ
チワ屋さん
器時代でもウチワへの郷愁
が根強い。月に注文を受け、

福寿軒
明治のビフテキ
を今に伝える
平・三小 2階
パール 23-3388

51年秋Openをめざして
芝張り快調!
常盤湯本カントリー倶楽部
No.18ホール

株主正会員 会員募集中
フレンド会員
〈長期分割ご期待ください〉
提供テレビ番組・福島テレビ
巨泉のワールドマスターゴルフ
(毎週日曜日・午前10時~10時30分)
概要
●所在地=いわき市遠野町滝地区●面積=120
ヘクタール●コース=18ホール
●コース設計者=高
崎四郎・大成建設(株)総監修 近藤経一●竣工予定=昭
和51年秋●会員総数=1,500名限定●クラブハウス・ロッ
ジ企画、設計、管理=株式会社 越交通●常盤線=
湯本下車(上野より特急2時間25分)湯本-14km15分
27分→現地●東北新幹線 湯本→新白河下車(東京よ
り50分)新白河-40km60分 27分→現地
自然との調和を
創造する
新日本総業株式会社
本社=東京都田無市本町1-7-16(寿ビル8F)
☎(0424)65-6565(代)
いわき営業所=いわき市平字南町60(勇星ビル1F)
☎(0246)74-8611

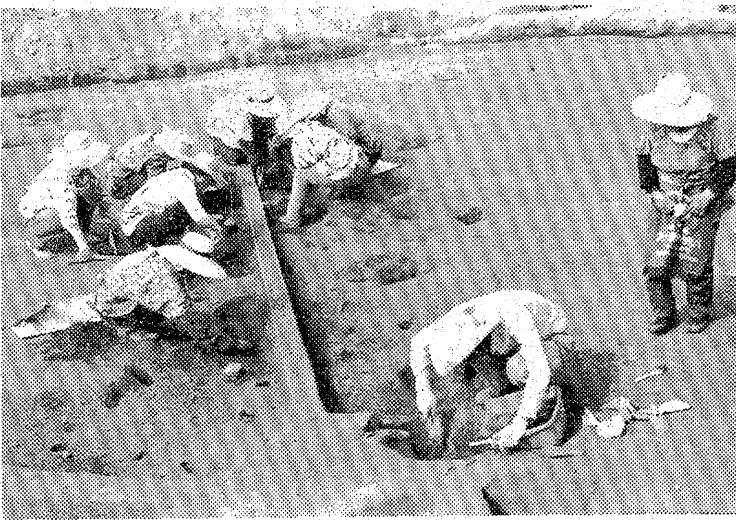
輪山遺跡は岩間ニュータウン

弥生後期の一代集落か

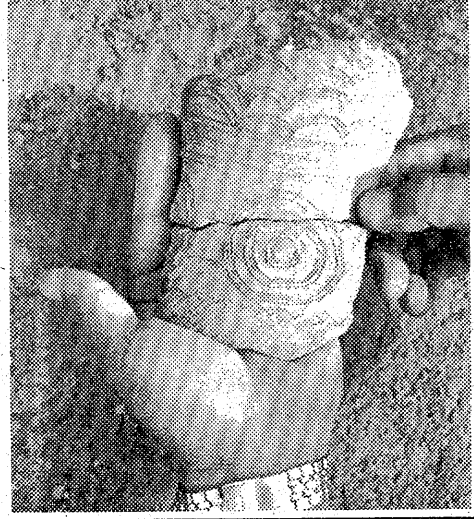
移転・改造跡のない住居址

弥生後期の岩間ニュータウンが現れた。いわき市教育委員会は四月二十日、いわき市岩間町岩下地、輪山遺跡発掘調査を実施している。現在のところ弥生後期(二千二百年前)の堅穴住居址三百が発掘されたが、これは同時期に建てられたとみられ、弥生時代の団地(集落)があったのではと推測される。このほか先土器時代(一万四千年前)のナイフ形石器も出土しており、今後の調査に深い関心が持たれる。

輪山遺跡は岩間海岸を眼下に、高資料保護のため、優先発掘されている。北東が岩間、西に岩間共同火気炉跡が見える。調査員・松本及氏をはじめ山内幹盛ハイパス建設工事にも遺跡調査・天氏と地元諸氏の応援で行



調査は常盤ハイパス道路用地として削り取られる八百平方メートル、弥生後期の堅穴住居址が三棟認められた。特に弥生後期後期は土器から鉄器に移り変わった時期、石器が姿を消し、鉄器直した何代にもわたって住みついたことが住居跡からうかがえる。【第三の弥生式住居址といわれる輪山遺跡】

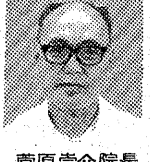


このほか、市内二番目の発掘といわれる先土器時代(旧石器時代の)打石片(石片)も出土している。【石片】

菅原院長 補田医療訪中団に

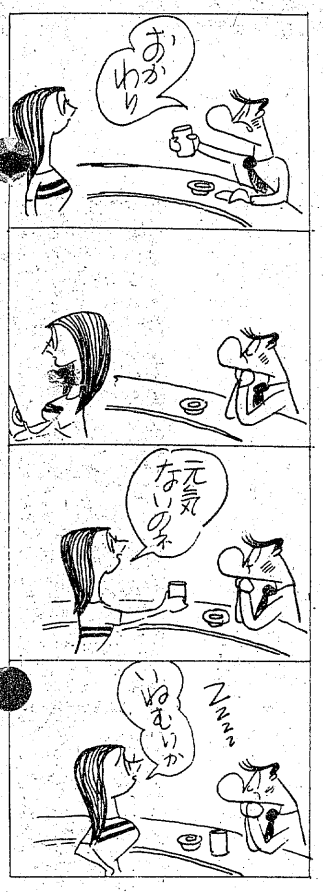
針灸麻酔を本場で体験

菅原院長は五年前から北京放送大学(正統)は函館から医療専門家二十一人による「医療訪中団」を組織、三十一日午後羽田空港をキースタンプ航空で出発した。その一



菅原院長は五年前から北京放送大学(正統)は函館から医療専門家二十一人による「医療訪中団」を組織、三十一日午後羽田空港をキースタンプ航空で出発した。その一

入寸さん



火災類危険予防週間は日頃から全国一斉に始まるが、県いわき商工労働事務所は同運動の一環として一日から四日まで、火災類危険予防週を対象に市内の四地区で火災類危険予防講習会を開き、同運動の趣旨徹底を図っている。講師は同事務所職員、日程次の通り。



火災類危険予防週間は日頃から全国一斉に始まるが、県いわき商工労働事務所は同運動の一環として一日から四日まで、火災類危険予防週を対象に市内の四地区で火災類危険予防講習会を開き、同運動の趣旨徹底を図っている。講師は同事務所職員、日程次の通り。

【火災類危険予防週間は日頃から全国一斉に始まるが、県いわき商工労働事務所は同運動の一環として一日から四日まで、火災類危険予防週を対象に市内の四地区で火災類危険予防講習会を開き、同運動の趣旨徹底を図っている。講師は同事務所職員、日程次の通り。】

【時代が決めた手になった】
【時代の決め手になった】
【時代の決め手になった】

【強盗逮捕協力二人を表彰】
【強盗逮捕協力二人を表彰】
【強盗逮捕協力二人を表彰】

【青春のピーク】
【青春のピーク】
【青春のピーク】

【随筆】
【随筆】
【随筆】

【中央署が優秀警官を表彰】
【中央署が優秀警官を表彰】
【中央署が優秀警官を表彰】

人生は長〜い

ゆっくり走ろう！

ゆっくり食べよう

平駅前
名物 **カニピラフ** を始めました

パブ **メヒコ** (平駅前店)
平駅前通となり TEL. 23-9491

小名浜港に濃硫酸

今度は小名錬が流す

パイプドラムかん20本分

先月二十四日、いわき市東町の化学工業小名浜工場が汚濁排水を小名浜港にたれ流したのに続き、今度は一日天明、同市小名浜字渚一ノ八八、小名浜製錬所(奈良製錬所)が濃硫酸約四十五方(下ラムかん二十本分)を小名浜港内に流出させたという事故が発生した。相次ぐ企業の不始末に関係者は頭を痛めている。

同日午前三時十分、同製錬所の第一硫酸工場、鉄製の送水パイプ直徑二寸半、長さ約六十メートル、パイプを伝って海に濃硫酸が流れているのを、排水工場のP.H.計のアラームで係員が発見、すぐ送水パイプを止めた。しかし、P.H.計は四時四十分で正常だったのが、四時五十分で濃硫酸の三を記録、最終排水口出口付近で、八匹のサバが浮いていた。

不明者を公開捜査

捜査強 市内でも女性2人



捜査強 市内でも女性2人
一連に家出したいわき中央署で、はみだしたMさんは同日二十一日、群馬県桐生市の中で首つり自殺死体で発見されたため、永山さん発見の糸口は断たれた。

永山幸子さん 三十一歳、群馬県桐生市で首つり自殺死体で発見されたため、永山さん発見の糸口は断たれた。

どうなっている！企業モラル

懲役六年(求刑七年)の裁判判決を言い渡した。

船上の傷害致死に懲役6年

福島地裁いわき支部の島山信明裁判長は、日長、宮城本吉郡本吉町高二ノ二、漁船員及川徳夫(三十八歳)に、小野寺さんの左腹部を刺した。

レーダー作戦は継続

週末暴走族封じ込めも

いわき市警署では週末を中心に暴走族の取り締まりを続けてきた。この結果、暴走族は減少傾向にあるが、三日日夜、伊達郡田代町で発生した福島信用金庫員五人の暴走族死傷事故もスピードの出過ぎによるものが特徴のため、これを封じ込め、先月、

鉛公害作業予防に努力

古河電池の対策答申

常盤郡工業団地に進出を予定している神奈川興業株式会社(本社、神奈川)のいわき工場建設に伴う公害防止対策について、田畑市長から諮問を受けた市公害対策審議会(内本部長、会長)は、二日午前、「騒音防止対策」について排出水中の鉛量を減らすよう努めさせるなどする答申書を、市に提出した。

6・7・8はお休み
毎度お引き立てありがとうございます
誠に勝手ながら6・7・8の三日間は従業員慰安旅行のため臨時休業させていただきます
きまます

いなぎ 松本 楼
いなぎ市南町一丁目(電話)六四四・二六四五

いわき市公害衛生課
平野日福 三日前午後一時半から
予防接種 三日前午後一時から二時
久小、平二で日本赤十字社
予防接種を行う。

内郷で健康相談、いわき市内支所は三日前午後九時から午後三時まで、同支所で健康相談を受け付ける。

いわき市警署では週末を中心に暴走族の取り締まりを続けてきた。この結果、暴走族は減少傾向にあるが、三日日夜、伊達郡田代町で発生した福島信用金庫員五人の暴走族死傷事故もスピードの出過ぎによるものが特徴のため、これを封じ込め、先月、

交通事故
発生 死者 傷者
中央署 2件 0 2人
南署 0 0 0
東署 0 0 0
西署 0 0 0
(1日) 県警交安企画課調べ

涼味爽やかに...
新発売!
2色の味で、毎入り
水ようかん
ご進物の化粧箱入りも用意しました
9コ入り 12コ入り 15コ入り
1,200円 1,600円 2,000円
お菓子の専門店
みや
TEL. 23-7111(代)

各種内外ピアノ調律・修理・売買
前松ピアノ調律所
社団法人 日本ピアノ調律師協会会員
前松時男
平字仲間町4の1 ☎23-2794

万年筆の新しいカタチ
MONTBLANC noblesse
岡萬年筆店
いわき市平・三町目 ☎74-4333 74-8260

鹿島街道名物
焼肉定食・焼肉丼
お一人様 ¥500 お一人様 ¥380
■貸ビルあります
ドライブ食堂 すずらん
平上荒川鹿島街道福島高専前 ☎9033

器の季節
日常の繰り返し 単調になりがちな食卓で、食器をアクセントとして大いに使いたいものだと思います。
形・色・大きさ・焼き・変化に富んだそれぞれの特徴を生かして、許される範囲でぜひたくをしてみることも必要ではないかと思うのです。
豊かな暮らしを演出する
陶芸食器
武田陶器店
●本店/いわき市平・一町目 ☎74-4811~2
●平駅ビル店/3階 ☎22-0619

6月1日~6日 第2回
於 草野ホール (写真週間)
7ジフォトフェスティバル
でお楽しみ下さい
写真展 お客様のDP傑作と76新作
サウンド8フェア 各社機材の総て
写真教室・プロ作品を作る会等々
写真のベストコンサルタント
平字南町 ☎4747 カメラの7ジ企画

土井 料理学校認証校
★各種料理 ★毎月入学
平・梅香町 ☎74-3810

読者の声

きょうのいとは
(むち)をほんたに感ずる手
では泣いてはな
(また)とよめるかきりも
な(う)に感ずる(むち)

見逃すな暴走族とその背景

平 守山 文郎
暴走族の初夏の陽光ととも
各地でトラブルを起
(むち)をほんたに感ずる手
では泣いてはな
(また)とよめるかきりも
な(う)に感ずる(むち)

5月の保証融資は約9億円

好不振の格差のたつ
保証融資は約9億円
(むち)をほんたに感ずる手
では泣いてはな
(また)とよめるかきりも
な(う)に感ずる(むち)

株式・相場

本日の市況は値が値強く
(むち)をほんたに感ずる手
では泣いてはな
(また)とよめるかきりも
な(う)に感ずる(むち)

あすの運勢

六月三日(木) 小川 石州
(むち)をほんたに感ずる手
では泣いてはな
(また)とよめるかきりも
な(う)に感ずる(むち)

市況

魚類
二百期の小名浜港はカ
(むち)をほんたに感ずる手
では泣いてはな
(また)とよめるかきりも
な(う)に感ずる(むち)

愛鳥心を育てる探鳥会

平 佐藤 慶三
朝をさぐりたたく森の
(むち)をほんたに感ずる手
では泣いてはな
(また)とよめるかきりも
な(う)に感ずる(むち)

映画案内

みんな
(むち)をほんたに感ずる手
では泣いてはな
(また)とよめるかきりも
な(う)に感ずる(むち)

野菜

白菜
(むち)をほんたに感ずる手
では泣いてはな
(また)とよめるかきりも
な(う)に感ずる(むち)

果物

リンゴ
(むち)をほんたに感ずる手
では泣いてはな
(また)とよめるかきりも
な(う)に感ずる(むち)

いわき民報案内広告
ワン四行一、五〇〇円(前納)
お申し込みは本報社務局

家屋
貸事務所(二階)内蔵
(むち)をほんたに感ずる手
では泣いてはな
(また)とよめるかきりも
な(う)に感ずる(むち)

雑件
古本
(むち)をほんたに感ずる手
では泣いてはな
(また)とよめるかきりも
な(う)に感ずる(むち)

急募
女子社員 20名
(むち)をほんたに感ずる手
では泣いてはな
(また)とよめるかきりも
な(う)に感ずる(むち)

急募
大型運転者 3名
(むち)をほんたに感ずる手
では泣いてはな
(また)とよめるかきりも
な(う)に感ずる(むち)

女子社員募集
(むち)をほんたに感ずる手
では泣いてはな
(また)とよめるかきりも
な(う)に感ずる(むち)

看護婦・家政婦の
求人、求職は
(むち)をほんたに感ずる手
では泣いてはな
(また)とよめるかきりも
な(う)に感ずる(むち)

片寄ガラス店
(むち)をほんたに感ずる手
では泣いてはな
(また)とよめるかきりも
な(う)に感ずる(むち)

長谷川整形外科医院
TEL. 745691(受付)
(むち)をほんたに感ずる手
では泣いてはな
(また)とよめるかきりも
な(う)に感ずる(むち)

千代田不動産
(むち)をほんたに感ずる手
では泣いてはな
(また)とよめるかきりも
な(う)に感ずる(むち)

あなたのフィーリングにぴったり!!
(むち)をほんたに感ずる手
では泣いてはな
(また)とよめるかきりも
な(う)に感ずる(むち)

春日土地開発
(むち)をほんたに感ずる手
では泣いてはな
(また)とよめるかきりも
な(う)に感ずる(むち)

鈴建工業
(むち)をほんたに感ずる手
では泣いてはな
(また)とよめるかきりも
な(う)に感ずる(むち)

住宅部
(むち)をほんたに感ずる手
では泣いてはな
(また)とよめるかきりも
な(う)に感ずる(むち)

株式会社三越建物
(むち)をほんたに感ずる手
では泣いてはな
(また)とよめるかきりも
な(う)に感ずる(むち)