

この夏は満パイ

公共宿泊施設



新鮮な海の料理、白亜の灯台、水泳はもちろん磯遊びも出来る園、元日の年休申し込みを第一号に、民宿舎塩屋崎荘は夏の予約を二、五月には満員になった。

東京の人が殺到 国民宿舎 塩屋崎荘

国民宿舎の収容力は一泊七十三人、これが夏休み前の七月十日から八月二十五日まで四十五日間、十九全室が満員、延べ三千余人が宿泊使用する。予約の大半は東京人。さすがに旅慣れ利にさとい、ついで栃木県人、県内の会津、郡山から少々。

間、十九全室が満員、延べ三千余人が宿泊使用する。予約の大半は東京人。さすがに旅慣れ利にさとい、ついで栃木県人、県内の会津、郡山から少々。

安い上に海と山の幸 あと40日で学校の夏休み

市民レジャーのあな場

五日に梅雨入りの宣言をしたと思ったら、四日と五日と、石油パニックによる、今年は一ヶ月春闘から夏闘が止らず、夏休みプランもいぼりち。その影響もあって国民宿舎塩屋崎荘、水台山少年の家と市の海山の施設は夏休み中予約申し込みで満員の盛況。一泊、食二千九百の国民宿舎、宿泊無料・三食費九百円(飯は食い放題)の少年の家とあつては申し込み殺到も当然か。

水石山少年の家も 豊間中の海浜学校はまだ

旧小、小学校、運動場をそのまま活用したが、水石山少年の家、宿舎収容力は百七十八人、七月二十日から八月三十日まで延べ二万二千三百四十人が宿泊利用する。小、中学校、仲よし子供会が主体で、市街地や海浜の子供が、

いわき抄

いわきの上空を飛んで下界を見た。市街地付近の緑が非常に濃く、大げさに言えば、砂漠のようだった。砂漠のようだった。たしかに緑は減っている。たしかに緑は減っている。たしかに緑は減っている。

モデル庭園 展示会

6月5日(13日、9日)開催。会場：旧國検定所跡地(いわき市平字塩屋崎町一ノ六)。(午後1時～5時) 主催：福島民報社、後援：いわき市、協賛：福島県造園建設協会、いわき支部

出荷に追われるカリフラワー畑=好間町中好間で= 〇：露地のトマトも、鈴なりの実をつけ、下白くたに出荷が見込まれているが、ハウスものより味が良く、自然栽培への期待は大きい。

涼味爽やかに... 新発売! 2色の味で、缶入り 水ようかん 小ご入 12入 15入 1.200円 1.600円 2.000円

いま評判の2・4ホーム展示中!! 2・4工法とは ツー・パイ・フォー工法といわれ我が国では枠組壁工法と呼称している工法で、カナダ・北米で発展し現在ヨーロッパ・オーストラリアと世界中に普及し、国際規格になっている合理的な木造住宅の建築工法です。わが国でも数年前から建設省の建築審議会にて検討されてきましたが、ユーザーへの質の良い住宅を低廉に提供するため2・4工法(枠組壁工法とも呼ばれています)の導入と普及がエボックメイキングとなるとの判断から、昭和49年8月7日の告示で自由に建てられることになったものです。

夕刊 いわき民報 郵便番号 970 いわき市平字田町63-7 いわき民報社 振替口座(郡山)4028 社 0246 21666 本名 0246 3560 小名 0246 2380 常支 0246 2903 支局 02466 2903

各種スポーツ ウエア取りそろえてます 小高保健館。いわき市勿来支所 川部で日曜、土曜午後一時半から三時半まで、川部小・中学校で日本版予防接種を行う。例年、小高保健館は、十一月後半六時半からスカールーム例で開かれる。

時間を大切に

「歲月人を待たず」とか、「光陰矢の如し」。時は金なり。などの名言、ことわざが思い出される。時と共に歩み続けている人生だが、時を忘れがちならわれわれには、これらの言葉は身にしみる。時間をムダに過ごしてしまつたときの空虚さ。あす十日は、時の記念日。これを契機に、もう一度時の重要性を考え直してみたいもの。

戦後の昭和二十一年に制定し、今年で三十周年を迎える。記念日は、例年通り、十日の「時の記念日」には午前九時半から平野ビル前に、時計無料相談所を設け、時計の検査をはじめ、時計全般についての相談に応ずることになっている。これは同組合が「正しい時計で正しい生活を営む」という目的を、タイフーンなどで、時計の運送を調べられるもの、通行人にはマツチや風船など、各二千個を配つてもらう。また、組合創立三十周年を記念して、組合員が三班に分かれて、福島県立病院とあまが丘病院、児童相談所を訪問、約二百人の子供らに、セイコー・スタンのマーク入りマスク、人形四百個を贈る。また、午後二時から、いわき社会福祉センターで絵を贈り、新年度の事業計画などを協議する。

今や水晶時計の時代

あす10日は「時の記念日」

月差たった1秒のものも

計算機付き水晶時計も

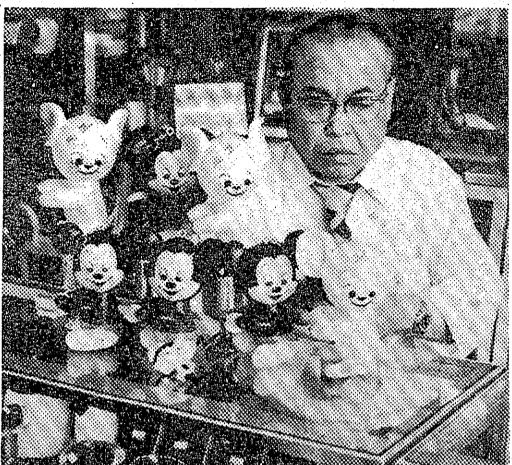
水晶時計が出始めたのは三年前のこと。月差はたった二十秒というので、それまでのメカニカル時計に比べ、驚異の出現でもあった。月差千秒のもので、当時は六、七円、月差二秒の優秀品に至つては十四、十五円もする高価だったが、評判がよいことから毎年生産され、昨年二月の生産量は二万三千九百個だったのが、今年二月は二倍近い四万七千個となり、また今年度の生産量は三万五千個に達した。今年度は一倍以上の生産量を目標にしているといわれる。

こうした生産の影響で、二千五百円と半値になり、しかも機械もその構造になって、月差二十秒といわれているものも、現在では十五、六秒に短縮されているといふ。

水晶時計は男性では半数、女性では約一割に普及しているほどで、一秒差の人生を物語っているものもある。

珍しいものでは、計算機つき腕時計まで出現した。十二ケタまで計算できるというアメリカ産のメーカーは、パール、メノウ、ルビー、計算する時は時分の表示が消え、数字が出る仕組み。年差六十秒で、十七万円。

最近はこの電子時計も薄型のものが出始め、柱時計や置き時計にしても、デザインも性能もアップと見られ、電子時計の時代といえる。



あす配るマスコット人形と吉田組会長

6月10日は時の記念日

(順不同)

<p>一級技能士の店</p> <p>セイコー水晶時計修理実施代理店</p> <p>オメガ特約店 時計・宝石・メガネ</p> <p>777</p> <ul style="list-style-type: none"> ●銀座店/平・田町 電話22-2131 ●平駅ビル店/3階 電話22-3133 ●外南店/平・立町 電話22-3134 ●湯本店/天王崎 電話43-5543 ●植田店/台町通り 電話2-2828 ●ヨーカドー植田店/3階 電話3-1211(内255) 	<p>正確に時を刻む水晶時計</p> <p>《ローンを利用しよう》</p> <p>一級技能士の店</p> <p>吉栄時計店</p> <p>いわき市平字三町目(金大通り) 電話四九五六</p>	<p>時計・メガネ・宝石</p> <p>一級技能士・眼鏡調整士の店</p> <p>山崎時計店</p> <p>いわき市平字町目 電話二九九一</p>	<p>時計・メガネ・貴金属</p> <p>秋山時計店</p> <p>いわき市駅前 電話二九八一</p>
<p>宝石時計 メガネ</p> <p>内山</p> <p>本部事務所 いわき市小名浜下町七 電話(五四)一八八二代</p> <p>小名浜店 小名浜ショッピングセンター 二階 電話(五四)五二七代</p> <p>いわき市小名浜本町五七 電話(五四)三六六三</p> <p>テレックス 八九二五二</p> <p>いわき市植田本町一四 電話(一)五四一八</p> <p>いわき市平字白旗町二九(柳) 内ビル二階(二)四七四五</p>	<p>水晶時計 リコー</p> <p>水晶時計の専門メーカー</p> <p>リコー時計</p> <p>時計・メガネ・貴金属 一級技能士の店</p> <p>光陽堂時計店</p> <p>平字新川町五五 電話74-7471</p>	<p>時計・宝石・メガネ</p> <p>一級技能士の店</p> <p>吉田時計店</p> <p>本店 内郷内町金坂 電話1273 内郷ショッピングセンター店 電話6113</p>	<p>おしゃれな あなたの 相談室</p> <p>時計・メガネ・宝石の店</p> <p>スイス堂</p> <p>平・南町・平和通り 電話3861</p>
<p>時計・メガネ・宝石</p> <p>吉田時計店</p> <p>いわき市平・六町目 電話四三三三</p>	<p>時計・メガネ・宝石</p> <p>分取販売取扱店</p> <p>サガワ時計店</p> <p>いわき市平・六町目八 電話八八八九</p>	<p>時の記念日</p> <p>六十七年四月二十五日に天智天皇が初めて水時計を使用されその日を太陽暦に直すと六月十日に当たるそう、大正九年に「時の記念日」と制定されました。</p> <p>時の刻み方も水時計・日時計などから最近では水晶に電気を通し発振させると、その間隔が一定であることを利用した水晶時計に至るまで高度な発達を遂げてきました。</p> <p>特に水晶時計は日本が世界にさきがけて開発したもので、正確、電池式だからゼンマイを巻く必要なしという長所のおかげに、時・分・秒を数字で表示し、時計のシンボルであった針まで追放するという画期的なもので現われてきました。</p>	<p>時計・貴金属・眼鏡</p> <p>水晶時計自動巻時計の二〇〇倍の精度</p> <p>ヒサダ時計店</p> <p>いわき市平字鍛冶町一 電話八八二二</p> <p>時計・貴金属・指輪・眼鏡</p> <p>一級技能士の店</p> <p>ナルダン堂</p> <p>いわき市駅前通り 電話三八四〇</p>
<p>自動巻・腕時計の二〇〇倍の精度水晶時計</p> <p>ハチヤ</p> <p>いわき市常盤本町吹谷九一 電話三三〇六五四 電話三三〇六五四 電話三三〇六五四</p>	<p>時計・宝石・メガネ</p> <p>天盛堂時計店</p> <p>いわき市常盤本町天王崎 電話三三四四</p>	<p>時計・宝石・メガネ</p> <p>西山時計店</p> <p>いわき市常盤本町三〇五 電話三三二二</p> <p>時計・宝石・メガネ</p> <p>福島時計店</p> <p>いわき市植田本町 電話(一)三三六四</p>	<p>指輪・宝石・メガネ 貴金属の店</p> <p>菊地時計店</p> <p>いわき市植田本町 電話(一)三五五五</p> <p>指輪・宝石・メガネ 貴金属の店</p> <p>二ユー・マルマン</p> <p>オフィス いわき市植田駅前 電話(一)三八五〇 ショールーム 東郷町本木五の二の四</p>

NHKテレビ

Table listing NHK TV programs including '長くつ下のピッパ〜海賊退治〜', 'きょうの福島', 'アジアの回教〜最終回〜', '信仰と国づくり', 'お国自慢にしびがし', '五木ひろし 青江美奈', 'N・C・9', '櫻守 田村高廣', 'ロッキード問題調査特別委員会証人尋問から', 'ルーガー

NHK教育

Table listing NHK Education programs including '英語会話 II', 'ピアノのおけいこ', '中国語講座', 'NHK文化シリーズ「農業を考ふる」', '邦楽まわり舞台二舞「鐘ヶ峠」', 'きょうの料理「スパゲッティ」', '名曲アルバム「アンダルーサ」', '通信高校講座 生物I', '通信高校講座 化学I', '通信高校講座 物理I', '☆フランス語講座', '☆大学講座 文学

福島テレビ

Table listing Fukushima TV programs including 'FTVレポート', 'スターにアタック!', 'ゆかいな音楽会「激突」', '演歌VSオペラ', '神津善行 中村メイコ', '夜明けの刑事「ハンサム歌手の赤い殺意」', '坂上二郎 中島久之', '「さくら」の唄', '若山富三郎 加藤治子', '内藤杏子 立野啓子', '青春の門「荒野にも虹は立つ」', '小川真由美', '中村敦夫 秋吉久美子', '必殺仕事人「あんだこの手口をどう思う」

福島中央テレビ

Table listing Fukushima Central TV programs including 'がんばれ!! ロボコン', 'ジャスト', '超電磁ロボコングラッパ', 'ナイター「巨人一阪」', '中止の時=7:30', '特ダネ登場! V世界唯一! 血液型のない男!', '8:00 泣かせるあいつ! 幸福行きの列車はどれ? 田中邦衛 佐藤佑介 横ふみ', '「七人の侍」(後編)', '黒沢明アカデミー賞記念=三船敏郎 志村喬 木村功 千秋実 加東大介 津島恵子', '11・15 11PM

今夜の番組

NHK第1

Table listing NHK Channel 1 programs including 'じょうずな話し方', '「会話のルール」', 'NHK100ロケール', '15 ニュースリポート', 'NHKガイド', '放送演芸会 落語一題「居酒屋」「へっつい」', '9:05 民謡をたずねて〜瀬戸内の民謡〜「浜子唄」', '「音声の船唄」', 'ふるさとの心「望郷のオタス」〜北海道網走市〜', '10:15 ロッキード問題調査特別委員会証人尋問から', '11:40 音楽のひととき

NHK第2

Table listing NHK Channel 2 programs including 'そろばん教室', '基礎英語', 'カレントトピックスN', '英語会話', '中学生の勉強室', '通信高校講座 英語A(1)', '通信高校講座 英語A(2)', '通信高校講座 英語A(3)', '9:00 通信高校講座 保健体育', '通信高校講座 日本史', '通信高校講座 倫理現代国語(2)', '11:00 スペイン語講座

ラジオ福島

Table listing Radio Fukushima programs including 'ハイライト', 'ナイター「巨人一阪」', '20 プロ野球天国 7:00 梶野雄のホームラン・ジョッキー 8:00 三平・みどりのホームラン・スママセン 8:30 あきらとひろみのヒット大熱戦', '夜のヒット歌謡', 'ファミリースタジオ', 'なつメロジョッキー', 'ポップスNO.1', 'MU・ハイフォンニック', '11:00 たむたむたいむ', '11:25 イングリッシュ・フォー・ヤング

F M 放送

Table listing FM Broadcasting programs including '☆タペの広場', 'ディスクジョッキー', '7:15 ☆サウンド・オブ・ポップ', 'アスとフィ', 'アビ愛を歌う愛のひとりとこと', '愛するゲール', '愛と絶望', '8:05 ☆FMコンサート', 'クラシック・リクエスト', 'ウィーン・モーツァルト', 'アダージョと交響曲第35番 二長調「ハプナー」K.385', '10:20 芸術展望 座談会「最近の舞踊界」', '野牛狩り', '11:05 傷心のハイウェイ」

七人の侍 (後編) 黒沢明アカデミー賞記念 後編

水曜ロードショー 福島中央・夜9:00



電五郎(中村敦夫)と吟子(奈良岡朋子)

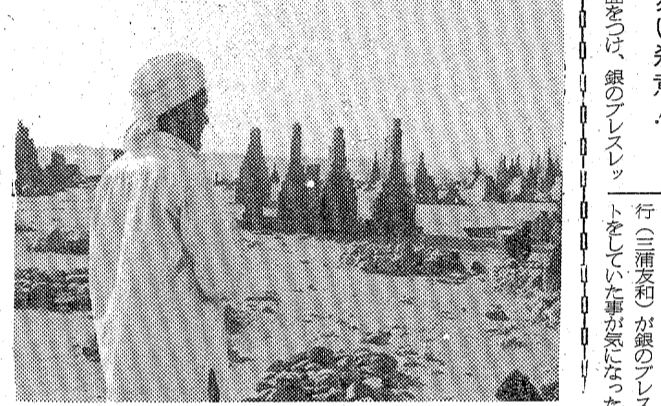
〜パキスタン・バングラデシュ〜 NHK・夜7:30

(最終回) インドから離れたパキスタンは、新首都、イスラマバードを建設する

「荒野にも虹は立つ」 炭坑は戦後の復興でわきかえり、タニ(小川真由美)は必死に働いた

漢サム歌手の赤い殺意!! 漢サム歌手の赤い殺意!!

信仰と国づくり



カラチ郊外(パキスタン)の回教徒基地風景

現代の科学 農業を考ふる 農薬は化学肥料、ミールととも(戦後)農業の飛躍的生育増大を支えた

さくらの唄 高松家(若尾 修平) 悠木(若尾 修平)

「美しき殺意」 北公次がアイドル歌手から脱皮 主役を演じるのは北公次

特信

「美しき殺意」 北公次がアイドル歌手から脱皮

望郷のオタス カラチ中絶 昨晩(9)スカ

雨の唄の唄 高松家(若尾 修平) 悠木(若尾 修平)

キューガラス自動クーラー 木製でもアルミサッシでも 引き戸であれば どんなものでも 安価で簡単に出来上ります

箱崎商事株式会社 繊維製品卸 代理店 グンゼ肌着 高原シャツ イギン礼装

鹿島街道名物 焼肉定食・焼肉丼 お1人様 ¥500 お1人様 ¥380

ことぶき・寿 平駅から歩いて2分。 とこしえの愛を誓うにふさわしい、豪華な式場どうぞ。 総合結婚式場 ことぶき会館

わたしの作品

⑱

(題字・若松光一郎)

「不安な蘇生」(油絵 菱80号)

(今年度いわき美術協会展出品作品)

柴野賢二

(独立美術協会所属
いわき美術協会会員)



今一つの生命が蘇ろうとしている。かつてその生命が、所有したであろうあのすばらしい時間と空間が、今もなお存在し迎えてくれるだろうか？。何人もそれを保証してくれないだろうし、又希望ある予測もできないであろう。しかし、再び生を受けた今、力強く生きてゆかねばならない。そして、その時間と空間に自らを適応させてゆかねばならない。その時、適応してゆくという事が、自らを汚染してゆくという結果になるかもしれない。それが生を受けた者の宿命なのだろうか？。

人間社会は常にいろいろな危機感に脅かされているが、そのほとんどが我々人間自身の手による場合が多いのではないだろうか？しかし、それも又大きな自然の法則によるものなのかもしれない。

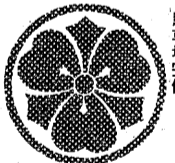
人間は考え、行動して生きている。もちろん絵を描く場合も、いくつかの発想動機があるが、所詮絵を描くという事が、そのテーマに関わらず自己を表現する事であり、作者自身の人間性が作品と深い関わりをもってくる。そういう意味で、私の場合は技術的な問題もそうだが、人間的な修業が未だ未だ不足しているので、今後日常生活、又、制作の時間の中で大いに苦悶、苦悶を繰り返して修業をしたと思うが、生来ののんき者故、それもどうなる事か……。

画歴

- 1961 磐城高校卒
- 65 多摩美大油絵科卒
- 67 県展入賞
- 70 独立展入選
- 71 県勤労者展大臣賞
- 72 県美術家協会展特選
- 76 県展入賞

(平下平窪字三丁目2の1
県教員アパート24号・管女教諭)


平・二丁目
劇京
谷口
電話(23) 〇二〇九八



かき折れえほし腰みの
つけて きよき流れの
ながら川 ながれつき
せぬく千代かけて
君にささげん鮎の魚
魚の豊かな時期になり
ました。心をこめたお
味で皆様のおごしませ
お待ち申しております
・駐車場完備

寝具専門
ふとんのススキ
いわき市平・新川町 TEL・74-2422
(貸ふとん部 多量の貸ふとんを用意してあります)

看護婦・家政婦の
求人、求職は
(平)74-2307へ
労働大臣認可
平家政婦紹介所
いわき市平字南町78



うっとうしいツユ! スタ
ミナ食事で体調万全に…



日本での初の特許
■焼きアイス
クリーム
■ポークチャップ

□大駐車場完備
郊外レストラン
シャイン

6号国道・白石神谷給油所隣/34-2260

ビューティShop
と
ちょっと違った
おしや
サッスーン
カット
カット & ティー
ダ:ン
塩沢かつゆきの店
平・四丁目 電話23-0644



長谷川整形 外科 医院 TEL 745691(受付)
742969(病室)
院長 長谷川 国男 駐車場有
日曜 祝日も午前中診療 平字五色町78(平大橋の近く)

第21回全国紳士服技術コンクール入賞
会社 **高野洋服店**
平・南町 電話七四一四四六〇

自分が
ほんとうに選んだ
という実感が……



山野流(入学随時)
小泉着装教室
いわき市平字南町五 電話七四一七五四七

事務機なら **明和商販**

皮膚科
三浦皮膚科 医院
いわき市平字材木町 電話の四四七
(堂ノ前遊園地側)
三浦正男

自然はむしばまれていく 環境講演

照島の鵜群減る一方

自然を守護の大運動 掛け声に終わるな

県、いわき市は環境問題の一環行事として、七月後一時半から、市文化センターで環境問題をテーマとした映画と講演会を開いた。講演は、県野鳥の会会長、尾藤保雄指導員などの要職にある環境問題の権威者福島大学教育学部総合副学長が「自然保護への提言」と題し、工業化を中心の開発による自然が減少するにつれて、貴重な動植物が次第に姿を消しつつある現状を示し、自然保護を掛け声だけに終わらせ、より努力しなければならぬと強調。自然とは何か、自然と生物など自然自生しながら一時間関わって、約三百五十人の聴衆に深い感銘を与えた。

尾藤副学長はまず環境問題の意義について考へてみた。それは、私達の周囲を取り巻く自然とは水、空気などすべてを包みこむ一つの環境といえる。私達はこれに一つ取っても深いかわりあいを持っている。一つはかけると動植物が生きていきなってしまう。近年はツバメが激減しているというが、これはホルトリンなどを含む有害な農薬が田んぼ、田んぼに散布されるため、ツバメは田んぼなどに住みつけず、農薬にさらされていくと知られている。ツバメは田んぼに巣を築くが、ホルトリンにさらされていくと知られている。ツバメは田んぼに巣を築くが、ホルトリンにさらされていくと知られている。

あいをわたりやう話した。
【講演する尾藤副学長】



尾藤副学長は「自然保護の意義」を説き、環境問題の深刻さを訴えた。また、自然保護の大切さを語り、自然と生物との関係について詳しく説明した。

公共施設 会場費の免除など

身障者福祉会総会 四項目を市に要望

11日 ミュンヒンガー

福島中央テレビ主催、いわき民報社後援の「ミュンヒンガー」が、11日(水)午後六時半から、市文化センターで開かれる。この公演は、ミュンヒンガーの傑作「トカゲと少年」を上演する。ミュンヒンガーは、現代音楽の巨匠として知られている。この公演は、いわき市市民会館で行われる。チケットは、市文化センターで販売されている。

身障者福祉会総会では、市に四項目の要望を提出した。これらは、身障者の生活の質を向上させるための重要な施策である。市はこれらの要望に対して、早急に対応することを希望している。

アタシ



中島安男 8693
この漫画は、日常生活の出来事や人間関係を描いたユーモアあふれる作品である。読者の心を和ませ、笑いを誘う内容となっている。

北地区中学生弁論大会 12日
文化センターに14選手
は、12日午後二時半から、市文化センター大ホールで開かれる。この大会は、北地区の中学生の弁論能力を競う重要な大会である。14名の選手が参加し、熱戦を繰り広げることが予想されている。

14業者が自慢の造園を競演
造園業者の技術と創意を競う「造園コンテスト」が開催された。参加した14業者は、それぞれ個性豊かな造園作品を発表し、観客の目を惹きつけた。このコンテストは、造園業界の発展と技術向上を促進する重要な機会となっている。

くらし 随筆
私は高校時代から、社会人となった現在まで、十年近くラケットをやって来た。ラケットの面白さは、その試合が何かがあり、その試合は彼の言い出した「トライ」で敗れた。つまりラケットの面白さは、神聖にして犯すべからぬものである。例えミスショットであっても、従わなければならない。このラケットの面白さは、言葉に尽かすことができない。それは、言葉には表現できない。それは、言葉には表現できない。

農薬種商 協会総会
協会は、14日午後一時から、常盤の春木屋旅館で開き、前年度経過報告の後、五十一年度事業計画などを決めた。この総会では、農薬業界の現状と今後の展望について話し合われた。また、安全な農薬の使用を促進するための取り組みについても議論された。

春のバラ展示会
 日 時 6月11日～13日
 場 所 大黒屋デパート
 コンテスト 6月12日～午後1時
 新苗2年苗数百種 バラ用肥料 消滅済 格安即売会
 主催 いわきばら会 後援 文化連絡協議会

6月11日(金)オープン
 夢がいっぱい
 コットンがいっぱい
 しゃれたものが
 手軽に買える店
 コットンショップ **木綿屋**
 小名浜蛸川南 小名浜ショッピングセンター2F
 TEL: 52-4134

サウナ付き特別室も
 同一料金です！
 ☆ご休憩
 ●1時間 ¥1,500
 ●2時間 ¥2,000
 ●午後5時～午後11時まで ¥2,000
 ☆ご宿泊
 ●午後11時～午前10時 ¥4,000
ホテル ニューワイ
 鹿島町米田馬場(鹿島街道) 電話 3034

読者の声

きょうのことは
他人のとりよりの卵
(明日の目より今日の目)
(アイヌのこゝろ)

環境汚染にきびしい措置を

藤原川に年々清流がよみがえり、コイやフナが生き生きと泳ぎだした。この清流が、また公害の川として汚染されるようになった。

婦人卓球教室 参加者を募る

いわき市教養は二十日(土)から七月十一日まで十日にわたり、毎水金曜日、市立船体体育館で「婦人卓球教室」を開く。



あすの運勢

六月九日(水) 小川 石洲
努力が実を結ぶ。六月十日(木) 努力が実を結ぶ。六月十一日(金) 努力が実を結ぶ。

会と催し

10日
【市民会館】VTR「ワー」
【市民会館】VTR「ワー」

心を鬼にして

大森 恵美さん
父は今年五十歳になりました。若くして思っていたのですが、私が苦労をかけた

を通じてかたりの観光客が訪れたが、海水が十分にきれいではなかった。なまきで遊ぶ程度は自由だったが、赤い色をした浮遊物が、海を汚して浴客の足をくもった。きれいな海が汚れるのは、この世の常だ。

ソユとカサの忘れもの

平 佐藤 和男
とどろきの雨が降る。雨が降ったのは、今度のはじめての雨が、その雨に降るのを、今年に入ってから五本の指を数えて、今年に入ってから五本の指を数えて、今年に入ってから五本の指を数えて。

市況

Table with market prices for fish (魚類) and fruit (果物). Columns include item names and prices.

いわき民報案内

電話 21-1101
電話 21-1101
電話 21-1101

家屋

無料貸家...
電話 21-1101

調査

調査...
電話 21-1101

募集

募集...
電話 21-1101

いんぎく高等タイピスト学校

在学中に検定試験を受験...
電話 21-1101

麗人募集

優遇 アルバイト...
電話 21-1101

急募

非常勤講師...
電話 21-1101

急募

大型運転者...
電話 21-1101

急募

自動車運転指導員...
電話 21-1101

急募

スピード写真...
電話 21-1101

サラマンド

小名浜店...
電話 21-1101

タカツ写真店

スピード写真...
電話 21-1101

高級分譲住宅

所在地...
電話 21-1101

まこと不動産株式会社

総額 1,100万...
電話 21-1101

社員募集

営業社員...
電話 21-1101

春日土地開発

土地...
電話 21-1101

鈴建工業

金子平ニュータウン...
電話 21-1101

株式会社 三越建物

不動産部...
電話 21-1101