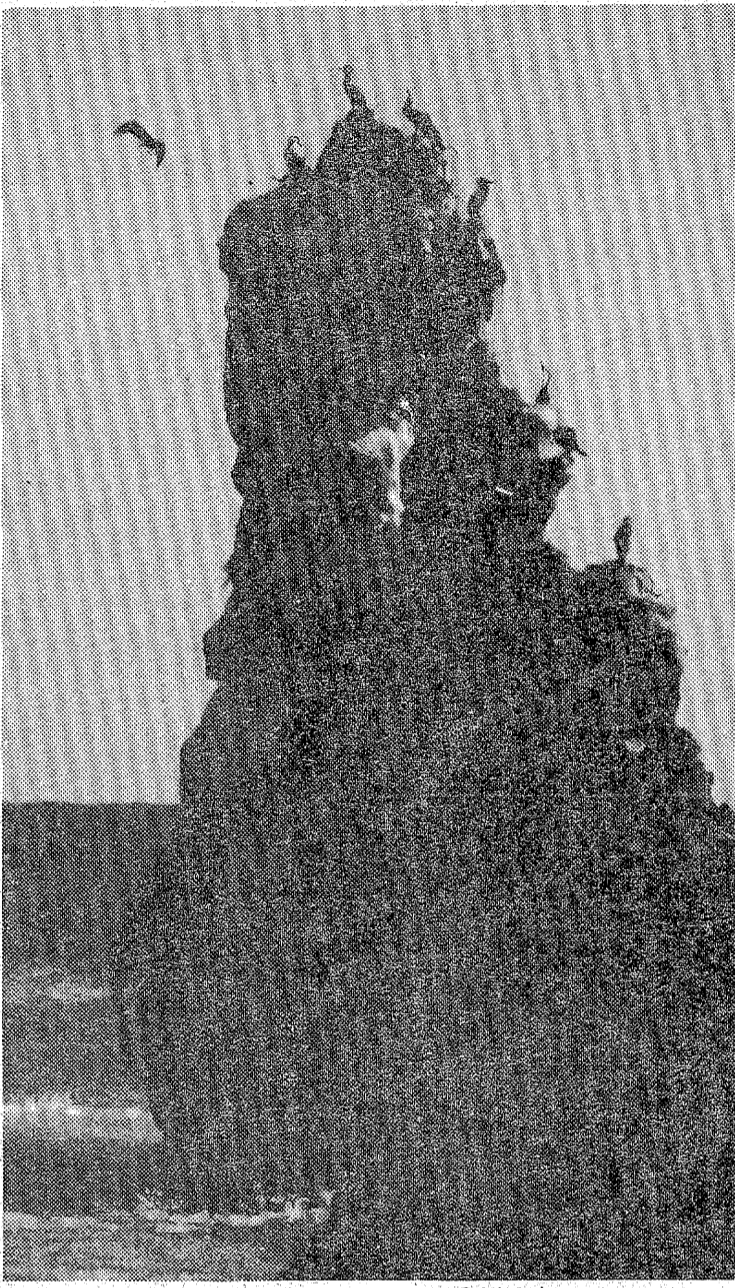


総合開発計画

いわき市が見直し作業



六日の年頭記者会見で市長が明らかにした見直しのポイントは、①市民生活優先の原則②土地・市民所得の向上③なごる産業振興④環境整備⑤教育文化の向上⑥風土・多様性を生かした総合的都市づくりの五点。四十六年につづられた現計画は、「交通・通信の整備」「工業開発」などに重点を置き、合併市町村の「人口・地域・産業構造」と「公共施設の整備状況」を踏まえて、その後の展開が図られていく。

環境整備、福祉など重点に

いわき市は五十二年度のスタートと同時に、本格的な総合開発計画の見直し作業に入る。開発優先の現計画を市民生活優先型に改め、緑豊かな環境をつくることにも、教育文化のレベルアップを図りながら、魅力ある都市づくりをめざすというのがネライ。市は来年度に新計画の基本構想を定め、議会の承認を得た後、昭和六十一年に五十五年を目途とした基本・実施計画を策定する。

魅力ある都市づくり 目標は昭和60年か65年

市民生活優先型に改める

立ち遅れの目下、生活環境整備の必要性に迫られている。こうした開発優先の都市開発を方向転換するものが、緑豊かな環境の創造と関係が密接な社会教育を重視する②とも、新総合開発計画では現計画の基本構想に盛り込まれている「市民生活の積極的推進」が、枝分かれを、それぞれ前向きに打ち出されることになった。

道路網整備 高速道を軸に

市企画課は五十年が見直しのための基本作業に入り、これまでに市民意識調査を実施し、ほか、人口・地域・産業構造と公共施設の整備状況調査を進めてお

「わが世の春、をつたいあげるウミウ」
寒さにめげずウミウの群れ
〇：泉勝地の豊間海岸。二見ヶ浦のウミウが、寒さにめげず、あつちがういんをよそ目に、初春の岸線にこい、風を切って大空に舞っている。
〇：寒いシベリアからの産産客が、いわきの自然にす

軽くて、コンパクトな補聴器

美しい音、楽しい生活を創造する

メモト

平・二町目店・駅前店・中央通り店

参加者には、アンケート用紙を配り、県政に対する意見や要望などを書いてもらう。
市内在住者だけでなく、参加できるが、定員の五十人になり次第締め切りの受け付けは二十日だ。詳しいことは同行政連絡室に問い合わせると、電話271-4111(内線202、204)へ。

木村さんが21万円寄付

いわき市立新田一九 医師木村敏夫さん(五十二)は、十二日、ご自身の進退を平三、警高、老人会などに合計二十一万円を寄付。

いわき抄

本日12ページ

寒さが再び返している。朝晩はもうらん日中も薄を刺す冷たい風はすがすがしい。東北の相聞というよりも「東北のいわき」といった方がぴったりする。そんな寒さだ。それでも海岸線は曇らないから、晴天の日にはだまりが霞んで、日なたはまっかしく、本館のカメラ・アライナーによる、いわき市阿武隈山地区はなごり風景があり、子供たちはソリ遊びに、雪国のような風情だ。三和町の国道49号線のトンネルを抜くと、そこは緑色の雪国だ。

カマピラ

信用あるブランド

行き届いた設計で高く評価されています

救金庫

福島県浜通り代理店
平谷川瀬 ☎74-2631・3352

旅行の特選の春

温泉につかってのんびりと
お泊りは一流ホテルで
食べきれないおいしい料理
おみやげもついて大好評
みどころもいろいろ豊富

好評発売中!!!

南九州豪華フェリーの旅

●いわき44,500円 ●相双45,500円

●出発日	1月28日(日)	2月4日(金)	2月12日(土)
	2月20日(日)	2月28日(日)	3月9日(水)
	3月18日(日)	3月26日(日)	4月4日(日)
	4月12日(日)		

●破格値デラックス特選

●会津の名酒300ml入り源蔵徳利1本プレゼント	●山形の地酒1升(清酒一級)プレゼント
●土湯温泉ゆつくり旅	●天童温泉地酒まつり
●いわき 8,500円 ●相双 7,800円	●いわき 11,000円 ●相双 10,500円
●一人一舟湯宝盛料理、塩マス1匹プレゼント	●どぶろくの飲み放題
●みなと気仙沼大漁まつり	●湯西川と日光東照宮
●いわき 11,500円 ●相双 10,500円	●いわき 12,000円 ●相双 12,500円
●1泊2日・1月22日~4月10日毎週水曜・土・日出発	●湯西川のみ2月6日~4月10日毎週日曜出発!!!

●お申し込みは……本社☎23-0221・平駅前ジャルパックセンター☎22-3727・湯本☎42-3179・上達野☎89-2011・小名浜☎53-3211・泉☎56-6249・植田☎54-3206・四倉☎32-3611・富岡☎富岡2-2023・浪江☎浪江4-3238・原町☎原町2-5171

サバの大群

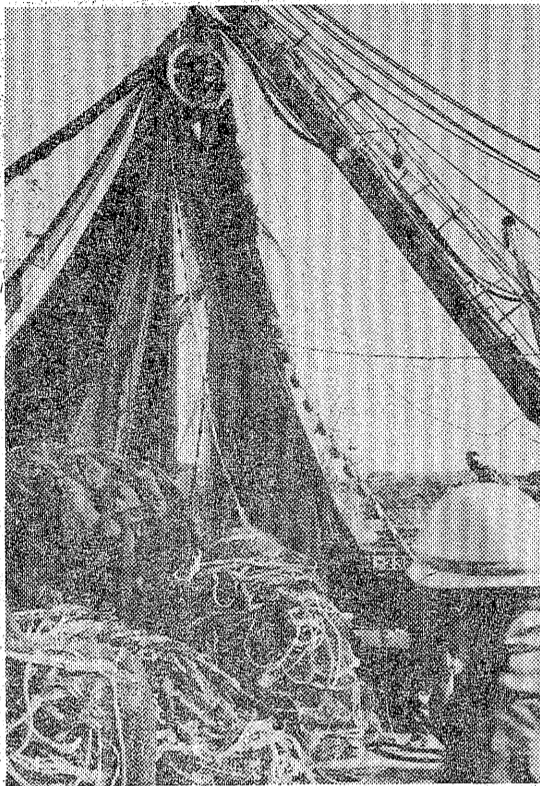
いわき沖から急に姿消す

けさ水揚げゼロ 小名浜 魚市場

ひと景気もたらし南下?

十三日の小名浜は、朝霧に包まれた。底引船によるサバの水揚げはゼロ。底引船によるサバの水揚げは、十日の小名浜港は、この先、十日の小名浜港は、この先、十日の小名浜港は、この先...

この先、十日の小名浜港は、この先、十日の小名浜港は、この先...



磐城局は積滞数ゼロ

生活必需品になった電話

電話局は生活必需品になった。生活必需品になった電話。生活必需品になった電話。生活必需品になった電話...

生活必需品になった電話。生活必需品になった電話。生活必需品になった電話...

3年間の市民寄付

利子込み 3年間の市民寄付。利子込み 3年間の市民寄付。利子込み 3年間の市民寄付...

利子込み 3年間の市民寄付。利子込み 3年間の市民寄付。利子込み 3年間の市民寄付...

奇祭「水かけ祭り」沼ノ内 15日正午から愛宕神社

沼ノ内 15日正午から愛宕神社。沼ノ内 15日正午から愛宕神社。沼ノ内 15日正午から愛宕神社...

沼ノ内 15日正午から愛宕神社。沼ノ内 15日正午から愛宕神社。沼ノ内 15日正午から愛宕神社...

先生も賛助、磐 女美術部展

磐 女美術部展。磐 女美術部展。磐 女美術部展...

磐 女美術部展。磐 女美術部展。磐 女美術部展...

内職求人案内

- いわずき内職 相談センター
- 【本所扱い】△ヴェスター上製 1100円
- △工賃各種 グル 1200円
- △工賃各種 グル 1200円
- △工賃各種 グル 1200円

いわずき内職 相談センター

いわずき内職 相談センター

コーヒーの香り いっぱい

夕刊配達員募集

配達員募集

配達員募集

天気予報

天気予報

天気予報

いこいと食事

いこいと食事

いこいと食事

いわき民報社営業局販売部

いわき民報社営業局販売部

いわき民報社営業局販売部

お握りは握つてから三十分

お握りは握つてから三十分

お握りは握つてから三十分

小泉着装教室

小泉着装教室

小泉着装教室

春のご婚礼家具

春のご婚礼家具

春のご婚礼家具

揚げたての天ぷらをひとつずつ

揚げたての天ぷらをひとつずつ

揚げたての天ぷらをひとつずつ

お月堂

お月堂

お月堂

NHKテレビ

- 6・05 「未来からの挑戦」 真田十勇士 30 きょうの福島 7・00 NHKガイド 7・00 おはんです 8・00 NHK特集「昭和の誕生」

NHK教育

- 6・00 英語会話Ⅲ「日本の中産階級」 30 フルトととも」 7・00 スペイン語講座「〜してよかった」

福島テレビ

- 6・00 FTVレポート 7・00 まんが日本昔ばなし「仙人みかん」

福島中央テレビ

- 6・00 新・底ぬけ脱線ゲーム「珍かるた合戦!!」 30 ジャスト 7・00 グイズ・タイムジョック

今夜の番組

NHK第1

- 6・05 解説 午後5時のロータリー 40 しょうな話「こ」とはと物語」

NHK第2

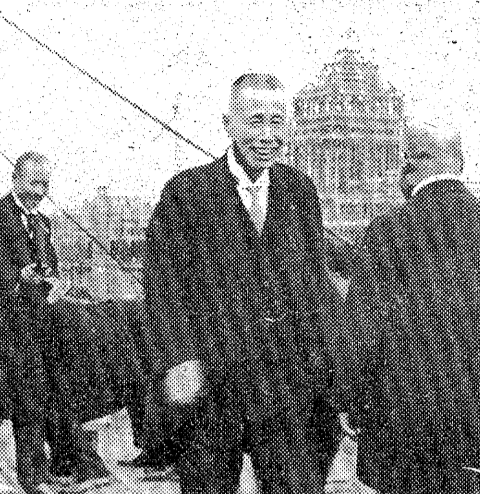
- 6・00 そろばん教室「5級のわり算」 20 基礎英語 40 続基礎英語

ラジオ福島

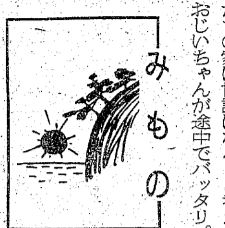
- 6・00 ハイライト 20 お祭りなさいあなた 25 沢村貞子のおふくろ説法

F M 放送

- 6・00 ☆タベの広場くディスクジョッキー 7・15 ☆サウンド・オブ・ポップス



首相官邸上棟式でモチをまく田中義一首相



みもの

フルッ・ケンちゃん 一日だけの家出

福島・夜7:30

ほんとうに

福島・夜8:00

地上最大のショー 豪華!後楽園キ

福島中央・夜7:30



灯はふたたび

定年後

〈特集番組〉 大正十五年七月二十五日、大正天皇

昭和の誕生

NHK・夜8:00

いまがその時



啓子は日正の好意を感じていたが……

きまもの

サウンド オブ ポップス

77春の紳士服地 大平テラー

V・G・C選手権予選開始!

レストラン ブラジル

テーブルマナー教室・歓送迎会をどうぞ……

県政 目指して

知事の年頭見聞記者会

松平県政「ふくしま」三世紀へ始動

県民との対話大切に

新年度に行政機構見直し

松平知事は四日、知事公館で行われた年頭記者会見で、県政担当の所信を述べた。その中で、県政執行にあたっての基本姿勢として「調和のとれた活力ある県政」の実現を目指す、と決意を表明。当面の課題として①変動期における県民生活の安定確保②教育・文化の振興と青少年の育成③福祉・医療の充実④地域産業の振興と地域発展の基盤づくり⑤魅力ある都市・農山村づくりの五つの柱を示した。また、実質的に始動する五十二年度は、五つの柱を基調とした「高校進学率の向上」「文化を考える県民会議の設置」「総合社会福祉基金の創設」「青少年会館の建設」「福島県消費者保護条例の制定」「交通安全施設の重点整備」を一重点施策として県政を進めるほか、専管水域二百呎時代の水産業対策には積極的に取り組むことを明らかにし、「県政をとりまく現状は厳しいが、県民とともに、ふくしま二世紀への第一歩を着実に進める」と述べ、県民の協力を呼びかけた。

60年目標に長期計画

昨午九月誕生した松平知事は、集まる同時に、その方向づけを明らかにする年頭の記者会見で、重要な発言点に「『立派な二世紀への橋渡し役』と決意を表明した。



た温かい県政、と基本姿勢を語る松平知事

わけて、調和のとれた活力ある県政の実現を目指したい」と県民とともに考えを表明した。

教育・文化の振興と青少年の育成は、若くして教育を抜きにして県勢の将来は語れない。教育こそ行政にとって、最も価値ある未来への投資である。特に高校教育機会の拡充、特殊教育の充実、地域スポーツ振興、私学の特長ある教育を促進する。また大学教育の機会拡充のため、既存大学の拡充、新設大学の誘致について長期の視点に立つて積極的に取り組む。県民の生涯教育については、必要な場と機会の拡充を図り、文化の振興については、県民自らの創造を高めるよう、創造の場と機会を提供する。また青少年を健全に育てるため、青少年育成県民運動を積極的に推進する。

基本方針

生活安定など5本柱推進

「調和のとれた活力ある県政」の実現を目指す松平知事は、当面の課題として「五つの柱」を打ち出した。その内容が、

「調和のとれた活力ある県政」の実現を目指す松平知事は、当面の課題として「五つの柱」を打ち出した。その内容が、

「調和のとれた活力ある県政」の実現を目指す松平知事は、当面の課題として「五つの柱」を打ち出した。その内容が、

「調和のとれた活力ある県政」の実現を目指す松平知事は、当面の課題として「五つの柱」を打ち出した。その内容が、

「調和のとれた活力ある県政」の実現を目指す松平知事は、当面の課題として「五つの柱」を打ち出した。その内容が、

「調和のとれた活力ある県政」の実現を目指す松平知事は、当面の課題として「五つの柱」を打ち出した。その内容が、

「調和のとれた活力ある県政」の実現を目指す松平知事は、当面の課題として「五つの柱」を打ち出した。その内容が、

「調和のとれた活力ある県政」の実現を目指す松平知事は、当面の課題として「五つの柱」を打ち出した。その内容が、

「調和のとれた活力ある県政」の実現を目指す松平知事は、当面の課題として「五つの柱」を打ち出した。その内容が、

「調和のとれた活力ある県政」の実現を目指す松平知事は、当面の課題として「五つの柱」を打ち出した。その内容が、

RESTAURANT BAMBOO
TEL. 23-7173~4

個室・2階宴会場をご利用下さい
素晴らしい仕出し料理もぜひご賞味下さい
郷ヶ丘入り口

*ご成人おめでとうございます
1/15日 写真撮影をいたします

- 総合結婚式場 千代田会館の豪華な写場で20歳の晴れ姿をお撮りください
- 当日撮影の方に粗品を進呈いたします
- 第一千代田ビル2階千代田会館特設スタジオにて「大野写真館」が撮影いたします
- 無料駐車場(100台)がございます
- お問い合わせは… ☎22-5522・21-3121へ

総合結婚式場
千代田会館
いわき市平字下の町6の5
第一千代田ビル2階 ☎21-5522

調和のとれた活力ある



年頭の記者会見で「人を大切に心のこもっ

厳しい財政、厳選施策

新財源に核燃料税創設

五十年度の予算編成に当たっては、経済の停滞や国の財政も地方財政も昨年引き続き厳しさが予想されている。新年度における県財政は、今のところ独自の見直しがあり困難、国の方針を見守りつつ、表現を自覚している。

とらざるを得ない見通し。新年度は、さらに経費の節減と収入の確保に努め、このため、県政の基本的な考え方を基調に五十二年度の重点施策が、このように策定された。

また、多様な魚の利用を促進するなど、資源の有効利用を図り、あわせて魚価安定対策や水産物価格の安定策を積極的に進め、消費者の安心を確保する。

消費者保護条例作る

「常磐高速道」早期着工へ

「変動期における県民生活の安定確保」は、県民の消費生活を安定させるため、経営相談、指導、融資制の充実を努める。特に信用保証を新年度の早い時期に制定、危害の防止、生活関連物資の安定供給の確保、消費生活センターの充実強化、消費団体の育成強化を策定する。

また、多様な魚の利用を促進するなど、資源の有効利用を図り、あわせて魚価安定対策や水産物価格の安定策を積極的に進め、消費者の安心を確保する。

52年度の重点施策が決まる

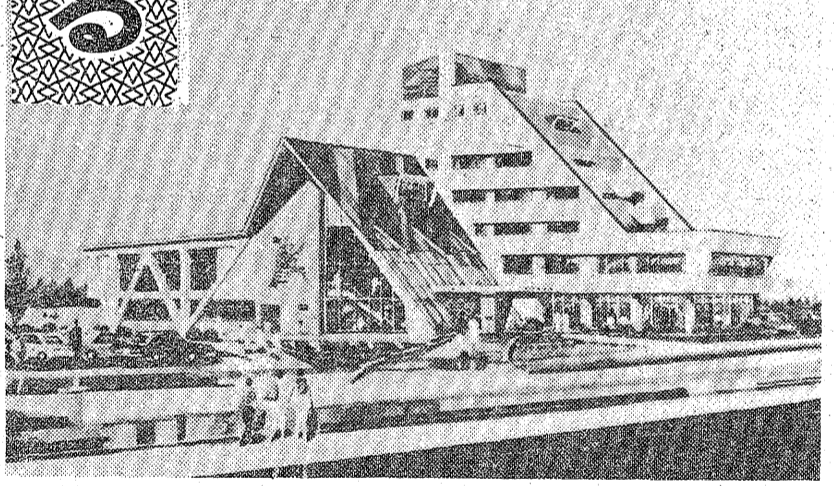
水産危機を打破

松平知事は、当面の課題の基本的な考え方で、漁業危機の専管水域問題にふれ「水産物は、国家的な漁業専管水域の設定による規制強化などで、極めて厳しい状況にある。当面、緊急に漁場の確保にかかわる強力な外交を国に押しつけるに動きかけ」と述べ、今後の対策として、未利用資源、新漁場の開発、沿岸漁場の整備、構造改善事業の拡充、資源増殖漁業の拡大等の漁場確保対策を積極的に推進、水産物の危機打開のための全力を尽くす。

救急医療体制を整備

待望の青少年会館建設も

「福祉・医療の充実」では、県民参加による基金「自費十五億円」を造成、県民総ぐるみの福祉活動の展開を図る。総合社会福祉施設「太陽の国」の施設内容を充実する。県民の医療については、休日夜間急患センターの増設等救急医療体制の拡充強化を図るとともに、へき地患者輸送車の整備、巡回診療の強化により、へき地医療の確保に努める。



若者たちに贈る「青少年会館」完成図

■江戸前ずし
■各種なべもの

●紅小路店は午後12時まで営業
30名様までのご宴会承ります

●柳町店は出前をしております

江戸川

紅小路店 電②2727 柳町店 電④4846

表情ゆたかな街づくりを……

●住みよいふるさとを拓く

住宅免許種(3)第137号

全平南開発株式会社

いわき市平字十五町目20-1 ☎(0246) ②1331代

郷土第3期造成中