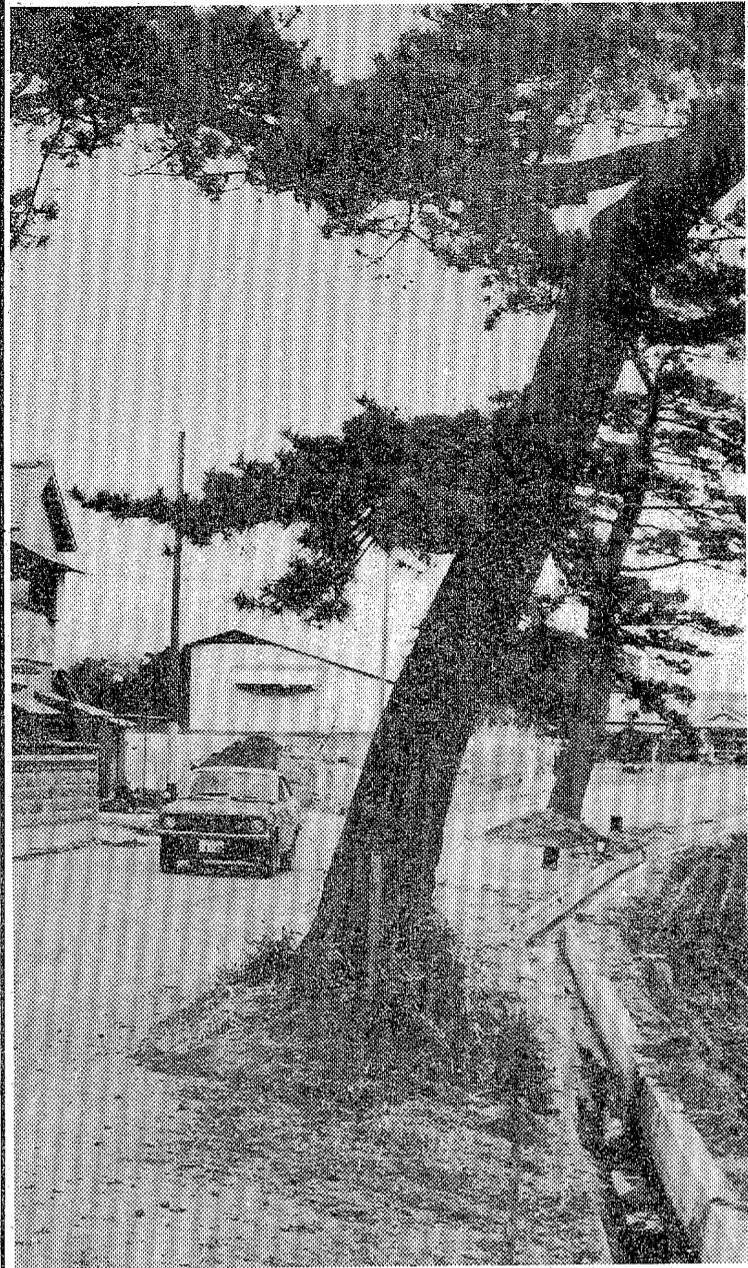


不燃物捨て場

渡辺町中釜戸



建設材料専用利用

いわき市衛生部環境衛生課によると、同町中釜戸の不燃物捨て場は南部清掃センターから出る焼

灰処理する目的で建設が計画され予備化された。場所は中釜戸(渡辺町)約一、二キロに入った山中で、地の住民二十余人が共有して利用している。

重金属汚染の恐れ 釜戸川下流に水道取水口

いわき市が南部清掃センターのゴミ焼却灰の専用捨て場として一億五千万円をかけた買収造成した渡辺町中釜戸の不燃物捨て場が、三年がかりで完成した。矢先、釜戸川下流に浄水場の取水口(一日五千ト)のあるところか、使用を見合わせていたが、重金属汚染の恐れから使用を急取りやめ、建設材料(産業廃棄物)の捨て場に限定して使用し、焼却灰は新たに常盤高倉山に捨てることになった。いかに、統制行政とはいえず、巨費をかけた上、机上プランのお粗末は、借金財政では考えられない。市民の批判を受けている。

造成したが用途変更 ゴミの焼却専用

南部清掃センター

市は四十八年か用地買収にかかり、二十八万七千五百平方メートル、二億二千万円、それに立木の補償として八百八十五万円の合計一億三千八百六十五万円を投じて購入。ついで四十九年度事業として建設の準備工事を整備。五十年年度には捨てる「シート」工事。三十五比、アセラム五十五比、取水管工事(三百八十八比)、側工工事(二百九十九比)と合わせて二千二百三十四万をかけた完成、さあ投機開始だった。

泉浄水場の安全を図る

着工後二年目で表面化

ところが、同地を流れる釜戸川からは浄水場が一日五千ト、毎日二百二十五百トを取水。川からは浄水場が一日五千ト、毎日二百二十五百トを取水。川からは浄水場が一日五千ト、毎日二百二十五百トを取水。

管理不行履き 浜街道の古松

公舎は少なくなったが、どうも管理が行き届かず、立ち枯れの目立つ。昨今、一本一本に保存標を立てたい。平時時代は天然記念物指定だった。日光の杉並木保存は地元の猛烈な支援があった。聞く市道整備以前の保全対策に、大層をあげた。

旅は安心して泊まれるお宿

(旅館賠償責任保険加入)

日本交通公社協定旅館
日本観光旅館連盟会員

旅館 甲陽館

いわき市平駅前
平◎3181代

夕刊 いわき民報

郵便番号 970
いわき市平字田町63-7
いわき民報社
振替口座(郡山)4028
本社 0246 1666
本小常勿 0246 3560
支社 0246 2380
支局 0246 2903

各種スポーツ
ウェア取りそろえてます



タイラスポーツ
平字田町103並木通り TEL◎4508

市長らあす帰国

市民訪中、上海滞在中

さる十一日から中国の主要都市十三人は、二十五日午後三時二を離陸している。一回り市民十五分訪中の中国民用航空九二訪中団(団長・田畑金光市長、二便で帰国する。

玉屋のメガネ



技術と品質
各級科医指定・日本眼鏡光学士の店

玉屋メガネ

●平本 本店/平本二丁目
●平本ビル店/平本ステーションビル3階
●小名浜店/小名浜ショッピングセンター
●原町店/原町市栄町一丁目

いわき抄

酒飲みには説法したところ、効果自はどのほどか、モフロウとしてさっぱり見当もつかないが、大抵の場合、どんな大酒飲みでも、酒体に入っていないと、まよとくおとなしくていい人が多し。酒量といわれる人でも、この酒は飲んで、いったん酒を飲むと別人に見える場合がある。少なとも飲んべいは車の運転に、よほど気をつけなければならない。酒量に降る場合、この酒は日航の外人機長が飲酒運転で大きな犠牲を出したばかりで、アキレて物も言えない始末だった。

●酒飲みには説法したところ、効果自はどのほどか、モフロウとしてさっぱり見当もつかないが、大抵の場合、どんな大酒飲みでも、酒体に入っていないと、まよとくおとなしくていい人が多し。酒量といわれる人でも、この酒は飲んで、いったん酒を飲むと別人に見える場合がある。少なとも飲んべいは車の運転に、よほど気をつけなければならない。酒量に降る場合、この酒は日航の外人機長が飲酒運転で大きな犠牲を出したばかりで、アキレて物も言えない始末だった。

喜びと感激の一日。千代田会館の婚礼まつりがお手伝いいたします。

第4回 新春婚礼まつり

●とき 2月12(土)・13(日) 午前9時から午後6時まで ●ところ 千代田会館



恒例第4回産地直送(朝市)500円
●千代田会館ビル前又は駐車場
●午前8:00-10:00

- ①卵1パックが100円で買えるよ。
- ②柏屋のうすかわとあさ川のケーキの実演試食会(食べ放題!)
- ③あたたか〜いおでん・甘酒コーナー(食べ放題・飲み放題!)
- ④入場者全員に記念品と嘉見家の大型マッチを進呈!
- ⑤当日、ご成約者全員に豪華記念品を進呈!
- ※ポーラ化粧品協賛による華やかなファッションショーを同時開催!

●晴れの日のために...東北随一の設備でしかも大衆料金で...結納からハネムーンまで一切のお世話をさせていただきます。

- 協賛店
- 小名浜衣楽
- 嘉見家
- カネサン蒲鉾
- 白土陶苑
- ふくたや
- あさ川
- 大野写真館
- 花の店わさか
- 千代田船
- ちよた
- 同和酒類販売
- 常磐印刷所
- 常盤市立通観光

ウェディングプラザ
千代田会館
いわき市平字下の町6番地の5
TEL (22) 5522 (代)

NHKテレビ

Table with 2 columns: Time and Program Name. Includes '未来からの挑戦', '27NHKガイド', '新日本紀行', etc.

NHK教育

Table with 2 columns: Time and Program Name. Includes '技能講座 オーディオ入門', 'ピアノのおけいこ', etc.

福島テレビ

Table with 2 columns: Time and Program Name. Includes 'FTVレポート', 'キックボクシング', etc.

福島中央テレビ

Table with 2 columns: Time and Program Name. Includes '秘密戦隊ゴレンジャー', '真赤な決死隊', etc.

NHK第1

Table with 2 columns: Time and Program Name. Includes '解説 午後5時のロータリー', 'NHKガイド', etc.

NHK第2

Table with 2 columns: Time and Program Name. Includes 'そろばん教室', '基礎英語', etc.

ラジオ福島

Table with 2 columns: Time and Program Name. Includes 'マイライト', 'おぼろなさいあなた', etc.

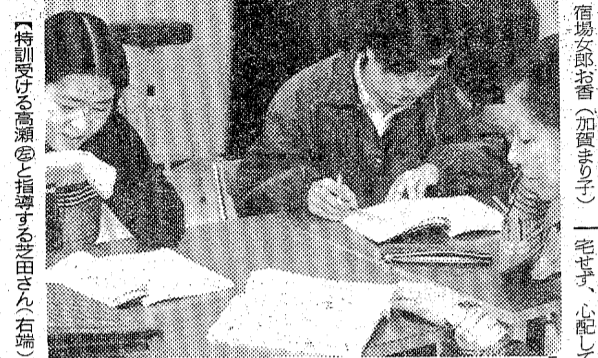
F.M.放送

Table with 2 columns: Time and Program Name. Includes 'タペの広場', 'サウンド・オブ・ポップ', etc.



狼たちの掟
救急隊の機動隊員... 狼たちの掟... 救急隊員が、凶悪な狼に襲われ、命を失った...

春の城
主人公の東大生、小畑耕一... 春の城... 主人公の東大生、小畑耕一は、戦争に突入して、戦死した...



駆込み道中
鬼の力で、鹿嶋市、鹿嶋大... 駆込み道中... 鬼の力で、鹿嶋市、鹿嶋大に...

「いちばん星」

4月4日からスタート
NHK朝のテレビ小説「いちばん星」が、4月4日からスタートする...

ひまわりの道
晴彦(水野色)が、鹿嶋市、鹿嶋大... ひまわりの道... 晴彦(水野色)が、鹿嶋市、鹿嶋大に...

高瀬春奈が山形弁の特訓

高瀬春奈が、山形弁の特訓... 高瀬春奈は、山形弁の特訓を受けて、山形弁を話すようになった...

冬の虹

冬の虹
折から、城太郎は、松本(富野... 冬の虹... 折から、城太郎は、松本(富野)を訪れた...



平家の女性たち
お好み丼屋... 平家の女性たち... お好み丼屋の平家の女性たち...

天使のようなママ
ママは、天使のようなママ... 天使のようなママ... ママは、天使のようなママ...

ご会合、ご宴会、ご家族連れに... お座敷をご利用下さい
香港仕込みの本格的な味!! 中国料理 鳳翔
平駅前(白銀町・高橋ビル) TEL・23-0251

スカイセブンテナント募集!
3F 専用面積—85.69平方メートル(25.92坪)
2F 専用面積—85.69平方メートル(25.92坪)
スカイセブン松崎まで TEL(21)4004

労災の七割占める製造、建設

まだ生産優先の傾向

正比例しない経験・安全

「いわき労災」は、事業からの報告にもとづく五十一年の労働災害発生状況をまとめた。それによると、昨一年間の死亡は十八件、負傷は九百九十七件、前年より百四十二件(三・七%)減ったが、死亡は前年(三・八%)増えた。死亡は四十八年以來、減少傾向にあっただけに、同労災は備を落としている。

災害の最も多い業種は製造業。業二百九十九件(同三十九件)で、建設業七件、製造業五件、運送業二件で、この三業種だけで全労災の七・七%を占める。ほかには、道路貨物運送業四十九件、林業十件、土石採取業十四件など。業種も対前年同期比で二・二%の増減に達し、建設業は前年一件から七件へと激増した。

飼い犬にかまれたが80%も 放し飼いの3人を告発

放し飼いの犬が、無責任な飼育が原因で、平保野の散歩で明らかとなった。この中には、歩行者が放し飼いの犬に噛まれたり、かみつけられて五針縫う大ケガを負った。

飼い主は告発されたというケースもあつた。また放し飼いをしているうちに野犬化したものも結構多く、三百四十三匹が捕獲処分されている。

8日オープンに決定 勿来商工会館3階ビル

勿来市佐藤町八反田(仮称)跡八百二十六・〇平方メートルに建築中だった勿来商工会館の二階八日オープンが確定した。

三階には、事務所八室、一、二階には大会議室と中会議室、小会議室二がある。事務所は八室のうち五室の入居者が決まり、残

アトさん

8872 中島安男



△中会議室(昼間)一時間六千円
夜間一時間七千円、一日六万円
△小会議室(昼間)一時間四千円
夜間一時間五千円、一日四万円
△結婚式(平日)一組三万円

所あり、何れも「ケガが怖くて一人前の仕事はできない」との職人かたが、安全管理の推進の前に立ちどかっているようだという。

しかし、一度でも事故を起せば本人肉體、精神的苦痛はもちろんで、会社では機械を止めるために生産計画に支障をきたすなど、影響は大々たる。同労災の藤田次長は安全には持論はない。ヘルメットをかぶらなければ大ケガをするに決まっている。事業所全体で安全を強調する環境をつくるのが大切で、そうすれば一人ひとりが安全に対して敏感になるだろうと話している。

同労災では、中小企業での事故が多いのは安全管理が十分でない。安全費用(ヘルメットや足場の購入費など)を節約しているためと見ている。また、せっかく安全装置を取付けても、生産量が伸びないために取りはずす事業所も。

△大ホールA、B(昼間)一時間七千円、夜間一時間九千円、一日一萬三千円
△大ホールB(夜間)一時間七千円、夜間一時間九千円、一日一萬三千円

△中会議室(昼間)一時間六千円
夜間一時間七千円、一日六万円
△小会議室(昼間)一時間四千円
夜間一時間五千円、一日四万円
△結婚式(平日)一組三万円

△中会議室(昼間)一時間六千円
夜間一時間七千円、一日六万円
△小会議室(昼間)一時間四千円
夜間一時間五千円、一日四万円
△結婚式(平日)一組三万円

△中会議室(昼間)一時間六千円
夜間一時間七千円、一日六万円
△小会議室(昼間)一時間四千円
夜間一時間五千円、一日四万円
△結婚式(平日)一組三万円

△中会議室(昼間)一時間六千円
夜間一時間七千円、一日六万円
△小会議室(昼間)一時間四千円
夜間一時間五千円、一日四万円
△結婚式(平日)一組三万円

△中会議室(昼間)一時間六千円
夜間一時間七千円、一日六万円
△小会議室(昼間)一時間四千円
夜間一時間五千円、一日四万円
△結婚式(平日)一組三万円

△中会議室(昼間)一時間六千円
夜間一時間七千円、一日六万円
△小会議室(昼間)一時間四千円
夜間一時間五千円、一日四万円
△結婚式(平日)一組三万円

△中会議室(昼間)一時間六千円
夜間一時間七千円、一日六万円
△小会議室(昼間)一時間四千円
夜間一時間五千円、一日四万円
△結婚式(平日)一組三万円

△中会議室(昼間)一時間六千円
夜間一時間七千円、一日六万円
△小会議室(昼間)一時間四千円
夜間一時間五千円、一日四万円
△結婚式(平日)一組三万円

△中会議室(昼間)一時間六千円
夜間一時間七千円、一日六万円
△小会議室(昼間)一時間四千円
夜間一時間五千円、一日四万円
△結婚式(平日)一組三万円

いながらも、いつても、どこでも、不幸な寂しい一人ぼっちになつてしまふ。田舎の隅にまで浸み通つた、なみくに、未明な社会状況や、人間の原始的な欲望のせいに、なりなかならぬ、いとものげなく、まじりに生きる。

「私の妹よ、狐の面をかぶつて、親しい友達と離れ、山深く入つてしまつてしまつた妹よ、もつと出来なくてもよい、安らかにねむつておくれ、私も安心してこれからは、求めぬこと、もまひ、自然の中に永遠に生きて、咲いて、そして、きれいな水に流されて、遠い海まで」

いすれも戦中の貧困、國の隅々にまで浸透する特高、軍の圧力、讀書思想の自由にならぬ、及ぶ国家統制等、いかに當時の人々の生活を苦しめたかを物語っている。われわれ現在の生活がいかに有り難い、かを思い知らされるものである。(共立病院元事務局長)

平地区で30人が受講
平地区のチェンソー講習会、二日目は、一日目よりチェンソーと自らの関係について勉強、二日目は、チェンソーの正しい操作方法などについて学んだ。

いわき市森林組合
平地区のチェンソー講習会、二日目は、一日目よりチェンソーと自らの関係について勉強、二日目は、チェンソーの正しい操作方法などについて学んだ。

いわき市森林組合
平地区のチェンソー講習会、二日目は、一日目よりチェンソーと自らの関係について勉強、二日目は、チェンソーの正しい操作方法などについて学んだ。

いわき市森林組合
平地区のチェンソー講習会、二日目は、一日目よりチェンソーと自らの関係について勉強、二日目は、チェンソーの正しい操作方法などについて学んだ。

いわき市森林組合
平地区のチェンソー講習会、二日目は、一日目よりチェンソーと自らの関係について勉強、二日目は、チェンソーの正しい操作方法などについて学んだ。

いわき市森林組合
平地区のチェンソー講習会、二日目は、一日目よりチェンソーと自らの関係について勉強、二日目は、チェンソーの正しい操作方法などについて学んだ。

いわき市森林組合
平地区のチェンソー講習会、二日目は、一日目よりチェンソーと自らの関係について勉強、二日目は、チェンソーの正しい操作方法などについて学んだ。

いわき市森林組合
平地区のチェンソー講習会、二日目は、一日目よりチェンソーと自らの関係について勉強、二日目は、チェンソーの正しい操作方法などについて学んだ。

いわき市森林組合
平地区のチェンソー講習会、二日目は、一日目よりチェンソーと自らの関係について勉強、二日目は、チェンソーの正しい操作方法などについて学んだ。

いわき市森林組合
平地区のチェンソー講習会、二日目は、一日目よりチェンソーと自らの関係について勉強、二日目は、チェンソーの正しい操作方法などについて学んだ。

JACCS 男子社員
安定性と将来性の豊かな企業が若いあなたを求めます。
●資格 高卒以上 25歳まで(今春卒業も可)
●職種 営業
●待遇 当社規定による 賞与年2回 年間5.5カ月以上
●勤務 9時~17時30分 隔週2日休日制土曜13時まで
●選考 履歴書身の上書 写真添付の上郵送下さい(1月31日まで必着の事選考の上面接日は追って通知します)
●秘密厳守
資本金19億東証上場会社 支店・営業所全国77都市
クレジットの株式会社 **ジャックス** いわき営業所
平字大町7-1 振興相互ビル5F 電話2400(代)

写真のことなら
アドバイザーの店
正映堂写真店
正映堂スタジオ
内郷駅前 電話26-2068

ご贈答菓子なら...
最中
●13コ入れ 900円
●15コ入れ 1,150円
●24コ入れ 1,750円

和洋菓子 **みっの** 旧柏屋平店
平大通り TEL:74-6422

電話番号 変更のお知らせ
平業は格別のご愛顧、お引き立てを賜り厚くお礼申し上げます。
さてこのたびは本店、本部の電話番号が下記のとおり変更になりますのでお知らせ申し上げます。

記
新電話番号(0246) **21-2121(代)**
旧電話番号(0246) 74-4175(代)
変更年月日 昭和52年1月25日

いわき市平字二町目10
平信用金庫本店

いわき市佐藤町八反田(仮称)跡八百二十六・〇平方メートルに建築中だった勿来商工会館の二階八日オープンが確定した。

三階には、事務所八室、一、二階には大会議室と中会議室、小会議室二がある。事務所は八室のうち五室の入居者が決まり、残

中央実態調査

署が 昨年の検挙者

酒酔い運転のホシネたてまえ

半数が転嫁「つきあい」

晩酌、会合、祝い事、取引の順

【職業別】①会社員三百二十六人②サラリーマン百七人③自営業九十九人がワースト3。このほか、四重中の教頭を含め公務員も千三百六十一人が約五分、残りは「他人から勧められた」(七十二)とおぼし、安全運転できる二百九十九人。

【飲酒理由】①晩しゃく三百八十八人(全体の七・八%)②「酒を飲みたい」三百六十一人(全体の七・七%)③「酒を飲みたい」三百六十一人(全体の七・七%)④「酒を飲みたい」三百六十一人(全体の七・七%)⑤「酒を飲みたい」三百六十一人(全体の七・七%)⑥「酒を飲みたい」三百六十一人(全体の七・七%)⑦「酒を飲みたい」三百六十一人(全体の七・七%)⑧「酒を飲みたい」三百六十一人(全体の七・七%)⑨「酒を飲みたい」三百六十一人(全体の七・七%)⑩「酒を飲みたい」三百六十一人(全体の七・七%)

過半数「酒は弱い方」

【職業別】①会社員三百二十六人②サラリーマン百七人③自営業九十九人がワースト3。このほか、四重中の教頭を含め公務員も千三百六十一人が約五分、残りは「他人から勧められた」(七十二)とおぼし、安全運転できる二百九十九人。

増えている海難事故

船長が落ち海上搜索

強風の船尾へ漁獲調査の途中



小名浜海産安部に入った連絡一、いわき市四倉沖東海軍約二十三日午後八時十分、四倉沖の海上で、同所所属の船尾に、船長が落ちた。船尾に、船長が落ちた。船尾に、船長が落ちた。

【二日午後】(九・九)の船長鈴木一彦さん(四倉沖四倉町字西四丁目四一四)が海に墜落した。船尾に、船長が落ちた。船尾に、船長が落ちた。

恐れをなし108人欠席?

市技能 労務職 それでも33倍に挑む

いわき市は二十三日午前九時半から、平一中で五十二年度採用予定の技能労務職の一次試験を実施した。採用人員二十七人に対し、同日は百八人が欠席。競争率は、同日は百八人が欠席。競争率は、同日は百八人が欠席。

【市技能 労務職】三十三・四倍(三・三)の倍率で、採用予定の技能労務職の一次試験を実施した。採用人員二十七人に対し、同日は百八人が欠席。競争率は、同日は百八人が欠席。

あて逃げ漁船捜せ

昨 タンカーにぶつける

二十三日午後五時四十分、塩原沖北緯三十三度の地点航行中の福岡北九州小幡文治治町四ノ一、福田船務株式会社の漁船が、タンカーにぶつかり、船尾に損傷を受けた。船尾に損傷を受けた。船尾に損傷を受けた。

家具屋さん夫妻重傷

バスが追突、乗客もケガ

二十三日午前七時十分、いわき市平字堂前七丁目六号のバスが、家具製造業浅野家具屋さんの乗ったバスに追突した。家具屋さんの乗ったバスに追突した。家具屋さんの乗ったバスに追突した。

【家具屋さんの乗ったバス】家具屋さんの乗ったバスに追突した。家具屋さんの乗ったバスに追突した。家具屋さんの乗ったバスに追突した。

【飲酒理由】①晩しゃく三百八十八人(全体の七・八%)②「酒を飲みたい」三百六十一人(全体の七・七%)③「酒を飲みたい」三百六十一人(全体の七・七%)④「酒を飲みたい」三百六十一人(全体の七・七%)⑤「酒を飲みたい」三百六十一人(全体の七・七%)⑥「酒を飲みたい」三百六十一人(全体の七・七%)⑦「酒を飲みたい」三百六十一人(全体の七・七%)⑧「酒を飲みたい」三百六十一人(全体の七・七%)⑨「酒を飲みたい」三百六十一人(全体の七・七%)⑩「酒を飲みたい」三百六十一人(全体の七・七%)

【飲酒理由】①晩しゃく三百八十八人(全体の七・八%)②「酒を飲みたい」三百六十一人(全体の七・七%)③「酒を飲みたい」三百六十一人(全体の七・七%)④「酒を飲みたい」三百六十一人(全体の七・七%)⑤「酒を飲みたい」三百六十一人(全体の七・七%)⑥「酒を飲みたい」三百六十一人(全体の七・七%)⑦「酒を飲みたい」三百六十一人(全体の七・七%)⑧「酒を飲みたい」三百六十一人(全体の七・七%)⑨「酒を飲みたい」三百六十一人(全体の七・七%)⑩「酒を飲みたい」三百六十一人(全体の七・七%)

【飲酒理由】①晩しゃく三百八十八人(全体の七・八%)②「酒を飲みたい」三百六十一人(全体の七・七%)③「酒を飲みたい」三百六十一人(全体の七・七%)④「酒を飲みたい」三百六十一人(全体の七・七%)⑤「酒を飲みたい」三百六十一人(全体の七・七%)⑥「酒を飲みたい」三百六十一人(全体の七・七%)⑦「酒を飲みたい」三百六十一人(全体の七・七%)⑧「酒を飲みたい」三百六十一人(全体の七・七%)⑨「酒を飲みたい」三百六十一人(全体の七・七%)⑩「酒を飲みたい」三百六十一人(全体の七・七%)

【飲酒理由】①晩しゃく三百八十八人(全体の七・八%)②「酒を飲みたい」三百六十一人(全体の七・七%)③「酒を飲みたい」三百六十一人(全体の七・七%)④「酒を飲みたい」三百六十一人(全体の七・七%)⑤「酒を飲みたい」三百六十一人(全体の七・七%)⑥「酒を飲みたい」三百六十一人(全体の七・七%)⑦「酒を飲みたい」三百六十一人(全体の七・七%)⑧「酒を飲みたい」三百六十一人(全体の七・七%)⑨「酒を飲みたい」三百六十一人(全体の七・七%)⑩「酒を飲みたい」三百六十一人(全体の七・七%)

【飲酒理由】①晩しゃく三百八十八人(全体の七・八%)②「酒を飲みたい」三百六十一人(全体の七・七%)③「酒を飲みたい」三百六十一人(全体の七・七%)④「酒を飲みたい」三百六十一人(全体の七・七%)⑤「酒を飲みたい」三百六十一人(全体の七・七%)⑥「酒を飲みたい」三百六十一人(全体の七・七%)⑦「酒を飲みたい」三百六十一人(全体の七・七%)⑧「酒を飲みたい」三百六十一人(全体の七・七%)⑨「酒を飲みたい」三百六十一人(全体の七・七%)⑩「酒を飲みたい」三百六十一人(全体の七・七%)

【飲酒理由】①晩しゃく三百八十八人(全体の七・八%)②「酒を飲みたい」三百六十一人(全体の七・七%)③「酒を飲みたい」三百六十一人(全体の七・七%)④「酒を飲みたい」三百六十一人(全体の七・七%)⑤「酒を飲みたい」三百六十一人(全体の七・七%)⑥「酒を飲みたい」三百六十一人(全体の七・七%)⑦「酒を飲みたい」三百六十一人(全体の七・七%)⑧「酒を飲みたい」三百六十一人(全体の七・七%)⑨「酒を飲みたい」三百六十一人(全体の七・七%)⑩「酒を飲みたい」三百六十一人(全体の七・七%)

【飲酒理由】①晩しゃく三百八十八人(全体の七・八%)②「酒を飲みたい」三百六十一人(全体の七・七%)③「酒を飲みたい」三百六十一人(全体の七・七%)④「酒を飲みたい」三百六十一人(全体の七・七%)⑤「酒を飲みたい」三百六十一人(全体の七・七%)⑥「酒を飲みたい」三百六十一人(全体の七・七%)⑦「酒を飲みたい」三百六十一人(全体の七・七%)⑧「酒を飲みたい」三百六十一人(全体の七・七%)⑨「酒を飲みたい」三百六十一人(全体の七・七%)⑩「酒を飲みたい」三百六十一人(全体の七・七%)



ムードのある夜までのブライダルフェア!

生バンド演奏の華やかな……

しゃくなげ新春ダンスパーティー

●料金…お一人様1,000円(飲み物・おつまみ付)
●カップルでおいての方には素敵な記念品をプレゼント

結納の儀を無料でお受けいたします

●会場費 ●結納品(7点セット) ●親族書
●お料理(和食) ●お飲み物(酒・ジュース)

以上を無料でお引き受けいたします。しかも当館のベテラン係員がお世話いたしますので安心しておまかせいただけます

春のご婚礼ご予約承り中

★期間中にご予約下さった方には記念品を差し上げます

心ひらくコミュニケーション(広場)
大黒屋しゃくなげ会館
いわき市平字堂根町4-8 ☎23-5555

今日から二人

第10回 春の
ブライダルフェア

1月26日(水) ●午前10時～午後9時
●午後6時よりダンスパーティー

27日(木) ●午前10時～午後6時

展示及びご相談コーナー
ご婚礼貸衣裳展示会
ご宴会の料理 好評のお料理・洋食などを展示

●お引物 ●お引菓子 ●お口取り ●印刷物
●新婚旅行ご相談 ●結納品展示
●結婚写真展 ●結婚相談コーナー

