

夕刊 いわき民報

郵便番号 970
いわき市平字田町63-7
いわき民報社
振替口座(郡山)4028
社 0246 1666
木 0246 3560
小名浜支局 0246 2380
常磐支局 0246 2903

ワイン・ショップ
大喜多や
平・材木町 3722

モミジ、錦木など盆栽展示会
水石山少年の家で即売も
水石山産組合(合津弘三組合)は十七日から三日間、水石山少年の家(二回)の作品展示即売会を開く。三和・合戸地区のひと

第1馬目線

農免道路

2年遅れて11月に開通

か54年度から延長第2線を着工

平〜四倉直結重要路線に

農免道路「第一馬目線」は、用地買収の難航に遅れ、この十一月には当初の計画より二年遅れたものの、開通後は引き続き、同路線を四倉町山田小湊の県道まで延長する「第二馬目線」の調査に取り掛かり、五十四年度から工事に着手する。延長路線が開通すると、平市街地(四倉地区)を直結する唯一の常磐線以北の重要路線となり、産業、文化の交流に大きな役割を果たすことになる。



冷えた下半身が、直射日光に心地よい四倉港

第一馬目線は、いわき市平上戸寄を起点に下戸寄、泉崎を抜け馬目に至る延長二・六七、幅員七メートルの道路で、地区民から歓迎されている。この十一月には計画より二年遅れたが、待望の道路が開通できる運びとなり、地区民も大喜び。開通後はアスファルト舗装工事を行うが、この工事も来年三月までには完成する。

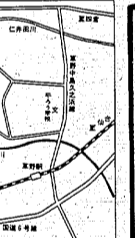
延長区間はアスファルト舗装することになり、全面開通することになる。延長区間はアスファルト舗装することになり、全面開通することになる。

延長区間はアスファルト舗装することになり、全面開通することになる。

二年遅れたが、待望の道路が開通できる運びとなり、地区民も大喜び。開通後はアスファルト舗装工事を行うが、この工事も来年三月までには完成する。

延長区間はアスファルト舗装することになり、全面開通することになる。

延長区間はアスファルト舗装することになり、全面開通することになる。



延長区間はアスファルト舗装することになり、全面開通することになる。

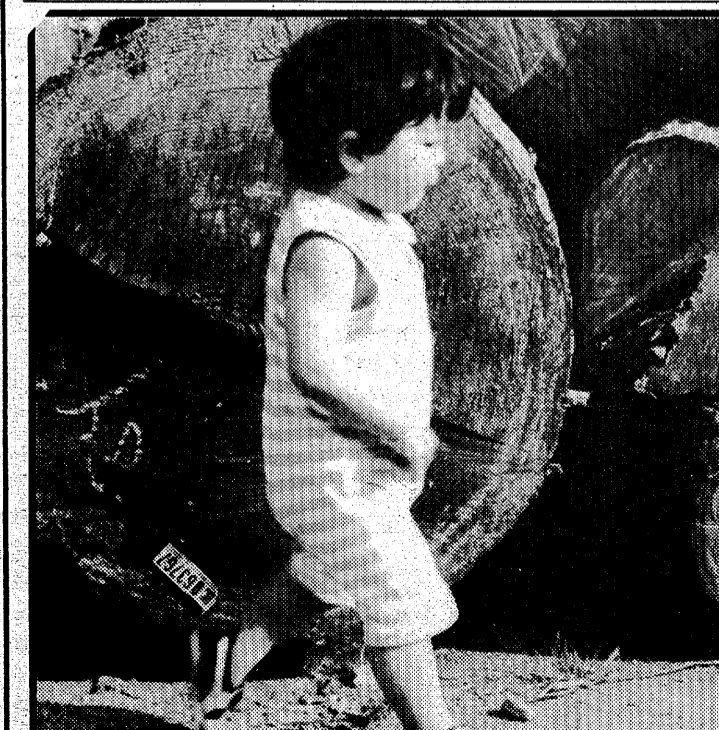
鉄道以北の重要道

延長区間はアスファルト舗装することになり、全面開通することになる。

好天にはかどるワカメ干し
さん達が、波間に揺れ動くワカメを根子から引っさかき取り採ってはワカメ。

金こそ永遠不変の財産です
技術と品質で専仕する
宝時計の内山
小名浜ショッピングセンター2F
0246 54-5227代

信頼できる
メガネの専門店
福島県眼科医会
推奨店
大坂本松本
いわき市平字二丁目 電話3851



ほねぶとせんげん
骨太宣言
柱の太さは勿論のこと、大きな荷重のかかる梁や桁には、普通マツ類の平角が使われますが、私達は30%以上(当社比)骨太の材料を、私達の誇れる家造りの為に使用しております。
もやには9cm角のヒノキ材を たる木は45cm×60cm、野地板12cmの厚さ、ラス下地板15cm厚 そして土台は12cm×10.5cm
今、比べられる為に骨太宣言。
住宅免許・福島県知事(1)第1188号 建設許可・福島県知事 般(52)8719
株式会社 三栄住宅
いわき市小名浜南君ヶ塚町19-6 TEL.(53)-5252(代)

弓道

【団体】男子▽決勝リーグ① 湯本3勝(60射40中) (湯本は初)

ボクシング

【個人】◇モスキート級▽三位 決定戦 判定 鈴木 章平

バレーボール

【男子】▽決勝リーグ 湯本2勝1敗③内郷1勝2敗②

相撲

【団体】▽決勝リーグ④小名浜 水産4勝3敗⑥平工3勝4敗

卓球

【団体】◇男子▽決勝リーグ 湯本2勝1敗②

ラグビー

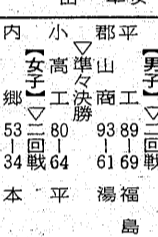
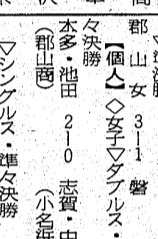
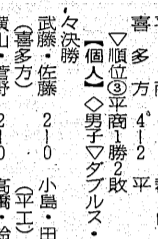
【男子】▽決勝リーグ 湯本2勝1敗②

ハンドボール

【男子】▽決勝リーグ 湯本2勝1敗②

バスケットボール

【男子】▽決勝リーグ 湯本2勝1敗②



い わ き 球 友 会

【五月大会】橋本・オアシス 0000 0000

会と催し

【小】磯川一吉谷 本場打川(小) 佐藤(小)

商店街

【小】磯川一吉谷 本場打川(小) 佐藤(小)

天保恵の花 (129) 南原 幹雄 作 石井 三春 画

100商店 わずか一分ら ずの地震水電 気がガスとどまり 道路は地割れが 出まて車がとまり 鉄道も止まる。十二 日夕方、東北、関東を襲った 宮城県沖地震、仙台市は震 度の強さに見舞われ一瞬に して都市生活が破壊された。

【小】磯川一吉谷 本場打川(小) 佐藤(小)

緑新がさわやか 57 展示即売会 *日時 昭和53年6月16日(金)1日限り AM9:00~PM4:00 *場所 株式会社常磐平川木材

ロータリークラブ創立25周年記念

記念式典

●とき 1978年6月15日(木) 17時
●ところ 平字田町「ことぶき会館」 5階

プログラム

- | | |
|---|--|
| <p>■式典第1部■</p> <ol style="list-style-type: none"> 1、登壇 録…16:00~16:50 2、点鐘 鐘…17:00 3、開会のことば 4、国歌 斉唱 5、ロータリー・ソング(奉仕の理想) 6、来賓紹介 7、会長挨拶 8、物故会員に黙祷 9、感謝状贈呈 10、祝電披露 11、祝電披露 12、思い出 13、記念事業発表 | <p>■式典第2部■</p> <ol style="list-style-type: none"> 1、25周年記念芸能
イ 詩 吟
ロ 仕 舞
ハ 弦楽四重奏(フィドラー弦楽四重奏団) 2、諸事お知らせ |
| | <p>■式典第3部■</p> <ol style="list-style-type: none"> 1、乾杯 2、テーブル・スピーチ 3、ロータリー・ソング(手に手つないで) 4、閉会のことば 5、点鐘 |



ごあいさつ

いわき平ロータリークラブ会長

新田目 五郎

昭和28年(1953)6月、東京ロータリークラブ及び郡山ロータリークラブをスポンサークラブとして平ロータリークラブが発足、その後クラブ名はいわき平ロータリークラブと改められましたが、以来25年、4半世紀を経過いたしました。

この間スポンサークラブ始め県内近隣各ロータリークラブ、県外日立ロータリークラブなどの温かいご支援とご指導の下に、又、地域の方々のご理解と協力の下に堅実な発展をつづけ、現在73名の会員を擁し、本日の式典を迎えるに至りました。

ひとえに皆様のご厚情によるものと、深く御礼申し上げます。今後更にロータリー精神に徹し、努力して参る所存でございます。なお一層のご理解とご支援を賜りますようお願い申し上げます、ごあいさつといたします。

いわき平ロータリークラブ会員

- | | | | | | | | | | | | | | | | | | | | | | | | | | | | | | | | | | | | | | |
|-----------------|--------------|--------------|--------------|----------------|-------------------|-------------------|------------------|-------------|-------------|---------------|--------------------|---------------|--------------------|------------------|--------------|--------------|-----------------|-------------------|-------------|--------------|------------------|-------------------|--------------|--------------|----------------|---------------------|---------------|----------------|---------------------|------------------|----------------|---------------|-----------------|-----------------|-----------------|----------------|---------------|
| 阿部 政義 (備前銀行平支店) | 阿部 乙之 (阿部商事) | 阿部 恒久 (阿部唯備) | 荒井 政工 (備みよし) | 新田目 五郎 (新田目病院) | 中鉢 龍一 (備七十七銀行平支店) | 筆保 卓志 (山形銀行いわき支店) | 二瓶 政雄 (備東邦銀行平支店) | 原 晋 (原齒科医院) | 堀 英一 (備魁文堂) | 猪狩 武久 (備鶴屋商店) | 飯島 隆俊 (常盤地区砕石協同組合) | 飯野 盛男 (飯野八幡宮) | 伊藤 親雄 (備福島浜通米穀卸協組) | 伊藤 昭一 (備青葉商工平支店) | 神谷 光一郎 (備由光) | 金子 益三 (備松月堂) | 堅田 誠一 (磐城シャモット) | 加藤 陌夫 (平カントリークラブ) | 加藤 武久 (備不屋) | 神部 稔道 (神光電機) | 木村 喜一郎 (常盤交通自動車) | 木村 長寿 (木村長寿建築事務所) | 黒須 幸雄 (安田商事) | 馬目 精一 (備大黒屋) | 松本 幸夫 (備白馬の酒造) | 松本 幸夫 (備福島テレビいわき支社) | 松崎 倫久 (備実業商店) | 諸橋 鐵二郎 (備諸橋金物) | 諸橋 富弥 (備モロロハシサイエンス) | 長嶋 幸一郎 (備福島労災病院) | 中野 勉 (備日光電機商会) | 根本 義男 (備エネモト) | 新妻 幸男 (備明豊眼科病院) | 野沢 武蔵 (備いわき民報社) | 小川 芳勝 (備テーラオカフ) | 大平 伊左雄 (備西本田屋) | 岡田 建台 (備岡田乳業) |
|-----------------|--------------|--------------|--------------|----------------|-------------------|-------------------|------------------|-------------|-------------|---------------|--------------------|---------------|--------------------|------------------|--------------|--------------|-----------------|-------------------|-------------|--------------|------------------|-------------------|--------------|--------------|----------------|---------------------|---------------|----------------|---------------------|------------------|----------------|---------------|-----------------|-----------------|-----------------|----------------|---------------|

家具のデパート

丸 ほん

取締役社長 佐々木 芳弘

いわき市鹿島町久保梅田一 電話二三三五

さわやかな 夏菓子 いろいろ



- コーヒーカップ
- メロンカップ
- オレンジカップ
- フレスカカップ
- クリスタルサーワー (スレンジ・メロン・ストロベリー)

お菓子の専門店



いわき市平・田町23-7111(代表)

財団法人 新田目病院

理事長 新田目 五郎

本院 いわき市平字才植小路
分院 いわき市平字荒川字安草

株式会社 平活版所

社長 坂本 行蔵

いわき平ロータリークラブ一九七八・七十九年度会長
福島県印刷工業組合副理事長

内科・小児科・放射線科

酒井 医院

院長 酒井 睦雄

いわき市平字南町二二 電話二〇五五

木村長寿建築事務所

所長 木村 長寿

いわき市郷ヶ丘二丁目三ノ三 電話二三三五

やはた綿製造元

綿 昭

吉村 昭三

いわき市平字童子町(県合同庁舎前) 電話六二九三

株式会社 磐城シャモット

取締役社長 堅田 誠一

いわき市平字旧城跡二二 電話二六三四

楽しい写真の記録づくりに奉仕する

家を建てるにも



お祝いのことば

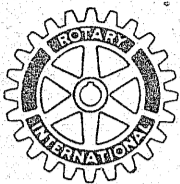
国際ロータリー第253地区ガバナー

加藤 武久

郡山R.C.のご指導とご支援のもとに平R.C.が県下における第四番目のロータリークラブとして誕生いたし、本日ここに創立25周年記念式典を催されます事は、まことにご同慶の至りに存じ、衷心よりお祝い申し上げます。

創立以来4分の1世紀を経ました今日平R.C.の方々はこの間の歩みを思い起こされるとき、新たに感懐無限なものがあることと存じます。

この25年間に築き上げられた貴重な歴史と輝かしい伝統の中から、「古きを温ね新しきを知る」のことわざのごとく、常に価値ある反省を重ね、この大いなる遺産をより豊かなものへ、更に精進を続けられ、今後の平R.C.のご発展と皆さんのご多幸を祈念いたし、お祝いの言葉といたします。



祝 いわき平ロータリー

ロータリーとは

- 社会生活における人間の幸福は、他人への思いやりと助け合いにあるとするロータリーでは、国際奉仕、社会奉仕、職業奉仕、クラブ奉仕の四部門を設け、各自の職業を通じて「奉仕の理想」を推進することを目的としており、そのためには、
- ① 広く知己を求めて奉仕の機会を多く持つ。
 - ② 各自の職業に誇りをもつてその道徳的基準を高める。
 - ③ 公私の別なく奉仕の理想を実行する。
 - ④ 国際的にも理解と友情を広めかつ深める。
- と、四つの道をひらき、そして各自の行動を、
- (一) 真実かどうか。
 - (二) みんなに公平か。
 - (三) 好意と友情を深めるか。
 - (四) みんなのためになるかどうか。
- と、四つのテストに照らして、反省しつとめるべきであります。

全人類を結びつけるために奉仕

四つのテスト

言行はこれに照らしてから

- 1 真実かどうか
- 2 みんなに公平か
- 3 好意と友情を深める
- 4 みんなの益めになること

陽田 秀道 (備ヨウダ)	吉村 昭三 (備キョウ)	吉田 義尚 (備キョウ)	山崎 善兵衛 (備カキヤ)	山崎 慶一 (備カキヤ)	上野 正行 (備カキヤ)	富永 好文 (備カキヤ)	谷沢 龍一 (備カキヤ)	田中 仁文 (備カキヤ)	田中 春雄 (備カキヤ)	滝口 安正 (備カキヤ)	竹林 貞吉 (備カキヤ)	高尾 祥一 (備カキヤ)	山口 仁 (備カキヤ)	鈴木 新石衛門 (備カキヤ)	鈴木 新二 (備カキヤ)	鈴木 弘長 (備カキヤ)	清水 俊政 (備カキヤ)	島田 晋甫 (備カキヤ)	四家 啓助 (備カキヤ)	佐藤 正一 (備カキヤ)	佐々木 芳弘 (備カキヤ)	坂本 昌蔵 (備カキヤ)	坂本 行蔵 (備カキヤ)	坂井 清之助 (備カキヤ)	酒井 清一 (備カキヤ)	酒井 睦雄 (備カキヤ)	藤 佳弘 (備カキヤ)	大久保 圭造 (備カキヤ)	大久保 泰祐 (備カキヤ)	大滝 達司 (備カキヤ)	岡田 健治 (備カキヤ)	岡田 正敏 (備カキヤ)	野沢 武蔵 (備カキヤ)	小川 芳勝 (備カキヤ)	大平 伊左雄 (備カキヤ)	新妻 幸男 (備カキヤ)	根本 義男 (備カキヤ)
--------------	--------------	--------------	---------------	--------------	--------------	--------------	--------------	--------------	--------------	--------------	--------------	--------------	-------------	----------------	--------------	--------------	--------------	--------------	--------------	--------------	---------------	--------------	--------------	---------------	--------------	--------------	-------------	---------------	---------------	--------------	--------------	--------------	--------------	--------------	---------------	--------------	--------------

世界のフランシマン、SANKUのパートナー

大黒屋

代表取締役社長 馬目 精一

いわき市平字中町一五 電話〇二二二一代

明雲堂眼科医院

コンタクトレンズセンター

院長 新妻 幸男

いわき市平字正月町一八 電話二二六九九

青葉商工株式会社平支店

常務取締役支店長 伊藤 昭一

いわき市平字梅本一 電話三七五五五代

本社 仙台市小田原一ノ町三二 電話台〇二二六代

楽しい写真の記録づくりに奉仕する

カメラの田中

取締役社長 田中 春雄

いわき市平字谷川瀬字堂ノ入四 電話四六六一

大平酒造株式会社

社長 大平 伊左雄

大平農林有限会社

社長 大平 伊左雄

いわき市常盤湯長谷町下九二 電話二〇五三

株式会社 世界館

代表取締役 鈴木 喬二

いわき市平字白銀町一番地15号 電話二二〇三

涼味爽やか!

ほどよく冷やしてお召しあがり下さい

松月堂

本店/平・銀座 電話23-1551

家を建てるにも 適材適所

丸一材木店

専務取締役 瀧口 安正

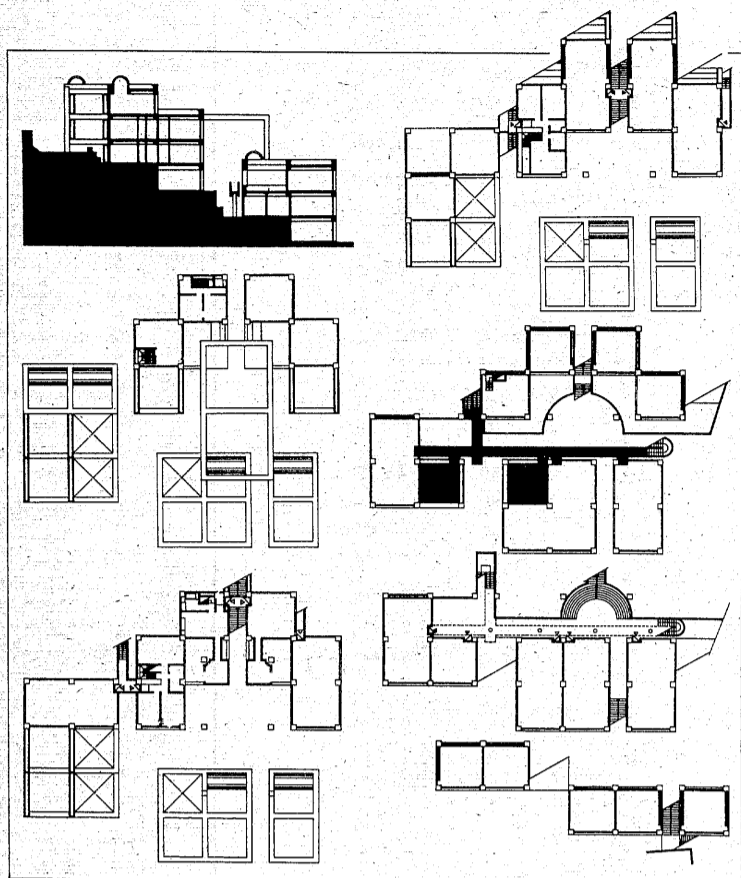
いわき市平字五町目八 電話〇五五二

いわき平ロータリークラブ一九七八〜七九年度会長 福島県印刷工業組合副理事長

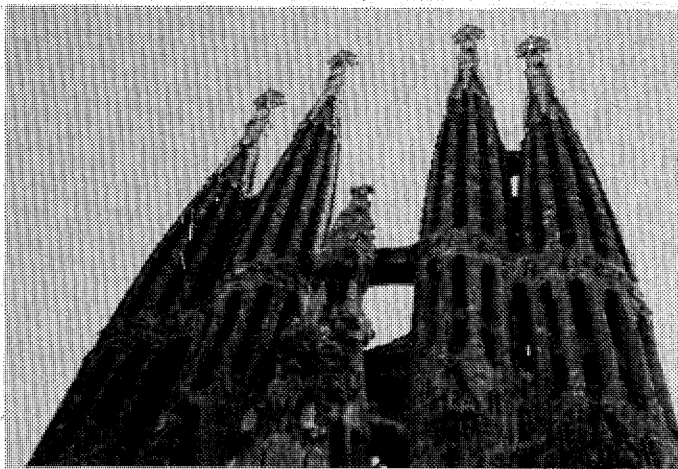
代表取締役社長 田中 春雄

いわき市平字旧城跡二二 電話二六三四代

Projet de dix-sept habitations groupées, Kobe, Japon



L'ARCHITECTURE D'AUJOURD'HUI 1978 AVRILより



サクラダ・ファミリア寺院(スペイン)の塔

数人が住む共同住宅である。もともと住宅というものは「住む機能」として、共同住宅でもその機能は要求される。Gさんのアパートは、立地条件とコストがポイントとなる。G



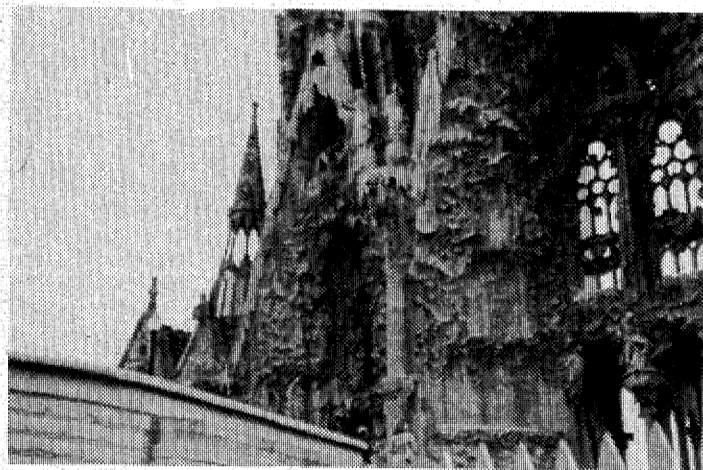
カット・野木健男

Gさんはアパートを建てたい希望を持っている。早い話、アパートを建てて家賃収入を得ようとする計画だ。Gさんのアパートは、何らかの理由で建てられなければならない。G

明日の美しいわがいわき市を みんなで考えよう

社会的意義を考える 地域構成の建物の生態も

に、建つアパートについてのチェックリストがある。このリストの中には、地域の歴史や文化、建築の質、環境への配慮、交通の便、コストの削減、など、さまざまな項目が挙げられている。Gさんのアパートは、これらの項目をすべて満たしているか、チェックする必要がある。



サクラダ・ファミリア寺院の塔の一部

この建物は、一体だれが何を建てたのか、どうしてこんな形になったのか、など、さまざまな疑問を抱かせる。Gさんのアパートは、このような疑問を抱かせるような建物になるべきではない。

格が形を定めていく。立地条件とコストについてのチェックリストが作られる。共同住宅としての建物は、建築の法規、市の条例、消防の法、道路の規制などで、さまざまな制限を受ける。Gさんが考えている何回何番地の特定の場所

Gさんの持っている土地、立地、これは地域そのものである。また、Gさんの考えている建物の用途、構造、規模は、社会性そのものである。Gさんの収入源として、アパートを考えたが、同時に地域の社会のニーズも考える必要がある。Gさんが考えている建物は、地域社会に貢献できるような建物になるべきである。

発想と形態と行動が生まれ、受けつがれているのだろうか。ガウディの建築の立面的形態は、カタロニア地方のバルセロナ特有の情熱と、文化活動が去出したものである。普遍性に対する特殊性、整形に対する不整形、つまり独自の地域性を具体的に形にしたものかと思う。写真の百十の塔の高さは、ゴシックやルネッサンスのイメージを超越した、新しい発見されたオブジェだ。サクラダ・ファミリアの教会のミニマムは、一教会の塔としてではなく、街全体の時代背景として噴出した造形であった。もともと建物の一つ一つは個人にとっても共同にとっても、いつも記念碑的なものでなければならぬとGさんが考えられる。商業的にも公共的にも、地域社会に貢献し、満足を与えるミニマムでなければならない。

日本映画久びさの感動叙情大作! 山田洋次製作「幸福の黄色いハンカチ」につづく感動の名作!! イイトブの赤い屋根

カメラクレジット 3回払い~20回払い カメラ月販(株)加盟店 カンカメラ店 平・中町・大黒屋近く TEL.74-7557

長谷川整形外科医院 院長 長谷川 国男 日曜 祝日も午前中診療 院 平・五色町78(平大橋近く) ☎74-5691

ピピの新しい冒険 前売券発売中!! 主催 いわきよい映画をみる会 (いわき教育会館内 ☎74-9366) 後援 いわき市教育委員会・いわき民報社

☆一流メーカー☆ スーパー商品台 アルミケース ディスプレー 2割引 ヨシムラ店装 いわき市平・堂ノ前 ☎(74)2689・(23)9463

金融 有限会社 松鈴商事 平上野川(高野町) TEL.2995

