

# 民間保育所

## 市内八団体が経営を計画

### 社会福祉法人を申請 時ならぬ「申し込みラッシュ」

財政の逼迫、を金銭玉座に重い腰を上げる気配をみせない市当局に賛成を求めたが、民間サイドで法人資格を取り、保育所に乗り出す動きが自立的に「社会福祉法人」申請の窓口となる市社会福祉協議会(磯野清治会長)には昨年未だ申し込みが殺到、同協議会では時ならぬ「申し込みラッシュ」に複雑な表情をみせている。

## 平三、常磐、勿来各二好問一

昨年未現在、民間サイドで保育所三団体の筆頭に、常磐、平三、勿来各二好問一として八団体、地区別では、關町北好問地内に建築を予定し、五十四年四月開



夕刊 いわき民報

郵便番号 970  
いわき市平字田町63-7  
いわき民報社  
〒970-0246 0246 1666  
本社 0246 3560  
小名浜支局 0246 2380  
常磐支局 0246 2903

視力を大切に  
メガネの専門店  
和光

〒970-0246 0246 1666  
小名浜店: 小名浜市本町三丁目54-7070  
常磐支店: 常磐市本町三丁目44-3387

飛田専務 国際  
織物見本市へ

いわき市平字三丁目三三、トビ  
イワキ織物見本市、フラン  
ス商工会議所招得の国際室内装飾  
織物見本市へ十日出発する。定

## 財政難で公立はムリ

### むしろ民営施設を歓迎

保育所を設け、経営するのは社団法人「慈心会」(白土和男代表)。就学前の幼児九人の入所を予定している。

市社会福祉課のまともによると、市内にある保母は公・私立合わせて五十八、四十七の公立保育所の定員は四百七十人で、昨年度の入所希望者は四百五十九人。年度当初の四月には四百八十五人を確保入所している。つまり、五百十四人があふれた計算。一方、十一の私立保育所には二百九十九人が入所を希望定

保育所を設け、経営するには、社団法人を厚生省に申請、認可を受けなければならぬ。法人格があれば、「日本自動車振興会」(柳井幸三理事長)や「日本キリスト教団」(川井一仁会長)など、民間団体から多額の建設補助金が得られるというものの、それ相当の自己資金が必要。日本自動車振興会では各県ごとに年間補助額を割り当てており、昨年度の本県割り当ては約八千万円。日本キリスト教団(福音院)も、同様に各県に割り当てられている。

私立保育所を設け、民間福祉施設が指導されている。民間福祉施設が指導されている。民間福祉施設が指導されている。民間福祉施設が指導されている。

## きょう初セリ いわき市中

### スーパーに野菜の宝船

〇きょう五日朝はいわき市、中央卸売市場の初セリ。正月早々とあつて地場産物をはじめ、白菜、キャベツ、大根、赤いんげん、菜の花、水産物など、色とりどり、豊作、白米、ホウレン草、カワラナ、など、一連の初セリが、市民の注目を集めた。

〇その初セリで作られた野菜の宝船が三菱、三菱の平大店と、天馬空を、風情だった。

ご婚礼  
ご予約受付中!

ご宴会・ご同窓会・ご会議にもご利用下さい。

お問い合わせ・お申し込みは  
☎21-3955(代)へ

新瀬  
平谷川新瀬町30(いわき市守倉南町)

## いわき抄

悪いイメージが残っているが、元日も、日の丸の国旗を掲げている家庭が少なくない。として、祝日に国旗を掲げないのだから、戦時中のイメージが残っている問題も、

センスあふれる欧風ハイ菓子  
欧風菓業  
パティ  
PAETIAN

高坂店(ワシコ内)は夜10時まで営業  
ご贈答・おみやげ・ご利用下さい

お菓子の専門店  
みせ  
TEL 23-7111(代)

謹賀新年 くふれあいの旅・報徳観光

えっ!? この料金で行けるのですか?

●札幌雪まつり▶▶49,800円  
●出発日 2月3日(金)~5日(日) 2泊3日(船中泊含)

●エメラルド沖縄▶▶75,000円  
●出発日(各2泊3日) 2月11日 18日 25日  
3月4日 11日 19日 25日

78ホートク新春特選旅行

成田山参拝と花の房総刺身食べ放題  
●1泊2日●14,900円(刺身食べ放題・お酒付)  
●出発日 1月18日(水)・21日(土)・27日(金)  
2月7日(水)・12日(日)・15日(水)・19日(日)  
3月7日(水)・10日(土)・14日(水)

新春の古峯原と鬼怒川の旅  
●1泊2日●13,300円(喜多野温泉・バス付)  
●出発日 1月14日(土)・20日(金)・22日(日)・25日(水)  
2月10日(金)・12日(日)・25日(水)  
3月11日(土)・15日(水)・26日(日)

伊勢神宮と豊川稲荷参拝  
●3泊4日(車中1泊)●44,000円(喜多野温泉・バス付)  
●出発日 2月16日(土)~19日(日)・23日(水)~26日(土)  
3月9日(土)~12日(日)・18日(土)~21日(日)  
23日(水)~26日(土)

スキーツアー・猪苗代  
●日帰り ●3,500円  
●出発日 2月5日(日)・11日(土)・12日(日)・19日(日)・26日(日)

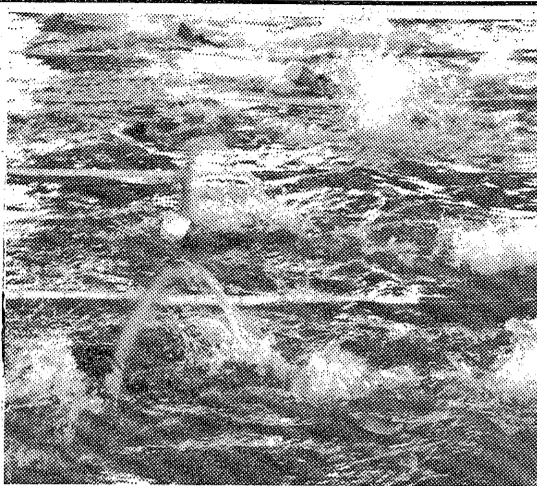
スキーツアー・瀬見温泉の旅  
●1泊2日●15,800円(喜多野温泉・バス付)  
●出発日 1月22日(日)~23日(月)・29日(日)~30日(月)  
2月5日(日)~6日(月)・19日(日)~20日(月)・26日(日)~27日(月)・3月4日(日)~5日(月)・11日(日)~12日(月)

南紀と伊勢長島温泉の旅  
●3泊4日(船中1泊)●47,000円(喜多野温泉・バス付)  
●出発日 2月18日(土)~21日(日)

緑の風舞う九州の旅  
●7泊8日(車中1泊)●134,500円  
(全室個室又はジュース付・アルミ付・カ/バ付・洗面付)  
●出発日 4月16日(日)~23日(日)

青い国・四国  
●4泊5日●66,500円74,800円(喜多野温泉・バス付)  
●出発日 3月12日(日)~16日(木)・5月3日(日)~7日(木)

報徳観光  
株式会社力行会・運輸大臣登録一般第150号  
本社 いわき市平字田町八合31 ☎26-1197(代)  
平営業所 いわき市平字大通り(ネトサンビル1階) ☎23-6500(代)



しぶきを上げての初泳ぎ大会

# 新春初泳ぎに200人

いわき市水泳連盟主催、県羽化学園工場の協賛で開催された新春初泳ぎ大会は、元旦午前10時から、いわき市錦町公園、同工場の温水プールに児童生徒ら200人が参加して行われ、初泳ぎを楽しんだ。

大会は市水泳連盟、田谷裕一会長、同工場、浅沼利行厚生課長が紅白のテープハサミを入れ、全員で準備体操を行った後開会。中学生男女の5分自由泳でスタートし、平泳ぎ、バタフライ、背泳ぎ、自由泳の順に進んだ。種目の中には男女参加、児童の部に中学生が加わっていた。初泳ぎ大会として、各参加者は伸びのびと泳いでいた。大会終了後にはミカンや海苔のお年玉が出た。

## 株式・相場

本日の市況は福田首相の演説を聞き、為替相場が暴落して始まった。明は出版、大日印中心に買入が活発し、金貨相場は紙幣よりも高値を維持し、自動車の相場も高値を維持している。金相場は1両あたり1,100円前後で推移している。米相場は米穀相場が一段高くなった。主なきい銘柄は主なきい、洋高九千九百四十四円、出来インキ三十六円、東京機三十四円。

### 交通事故

発生	死者	傷者
1	0	1
1	0	1
0	0	0
0	0	0
3	0	1

※今年1月1日～4日、県警交通課調べ

### 果物

品名	単価
モモ	100
りんご	100
みかん	100
ぶどう	100
梨	100
柿	100
柚子	100
オレンジ	100
グレープフルーツ	100
パイナップル	100
イチゴ	100

### あすの運勢

一月六日(金) 先勝

【1月生】思ひ切りの出る運勢も必要だが、難関を突破する。【2月生】何かと誘惑されやすい。【3月生】多少困難がある先行き。【4月生】多少の苦難がある。【5月生】努力が実る。【6月生】あれこれと好機が。【7月生】あつぱら先走ればうまく。【8月生】あつぱら先走ればうまく。【9月生】あつぱら先走ればうまく。【10月生】あつぱら先走ればうまく。【11月生】あつぱら先走ればうまく。【12月生】あつぱら先走ればうまく。

## 市況

### 会と催し

【平市民会館】昭和五十二年消防出初め式(8時)

【勿来市民会館】消防出初め式(10時)

【常盤市民会館】消防出初め式(10時)

【岩手市民会館】消防出初め式(10時)

### 天気予報

玉半提供

小名浜測候所調べ

今夜 西寄りの風、晴れ。

明日 北西の風や強く、晴れ。

海上 今夜、多少波、明日、波や高い。

【気温】△4日最低気温下。1度。今年水点下1.3度。最高9.7度(同8.1度)。

### 映画案内

☆「あつぱら」(11時) オルカ

☆「あつぱら」(13時) オルカ

☆「あつぱら」(15時) オルカ

☆「あつぱら」(17時) オルカ

☆「あつぱら」(19時) オルカ

☆「あつぱら」(21時) オルカ

### 天気予報

日	1月6日	7日	8日
晴	晴	晴	晴
最高	9.7	9.7	9.7
最低	1.3	1.3	1.3

### 100周年

三日、いわき地方にも初雪が降った。朝起きてあたり一面雪に覆われていた。雪は、この冬の始まりを告げるように降った。

## 天保恵の花

南原幹雄 作

石井三春 画

不夜城(二)

野辺の花がもつと、水仙の一種をめぐって、その花を愛する人々の物語が展開する。...



### 不夜城

野辺の花がもつと、水仙の一種をめぐって、その花を愛する人々の物語が展開する。...

### スリージェイ平店

喫茶 食事

あけましておめでとうございます

旧年中の芳情を厚く御礼申し上げますとともに、本年も相変わらぬご愛顧ひとえにお願い申し上げます

〇パティン募集

平・蘆川町(大駐車場完備) 電話23-4983

しあわせひろげる常交グループ

### ワールドショッピングセンター

いよいよワールドショッピングセンターがオープンです。

輸入輸入ブティックです。

### 特選 着物と帯

全吉田屋呉服店

各種不祝儀料理

各種折詰料理

オーダブル

源次 出前センター

平上荒川砂屋戸 電話23-0307

### ラーメン専科

営業時間 午前十一時～深夜零時

平5町目 酒井ビル内 があるが家具店斜前

### 越前

よく見て選んでさし上げる

おみやげは「見上げ」(トウモロコシ)を選んでさし上げるのが「見上げ」です。...

電話 9000

電話 217000

(平田本館 販売場)

### 謹賀新年

今年も安いいねだんでご奉仕いたします。

家具のマルミヤ

いわき市内郷 電話26-3544代

### お好みおでん

をどうぞ!!

地下は店舗改装中のため

1階で営業中!

居酒屋 まるま

いわき市・駅前マルサビル地下 電話31810

### ポパール

こんがり キツネの焼きたてです!

フレッシュ・ベーカリー

本店/いわき市平鏡産 松月堂 電話(23)1551

平鏡ビル店・大黒店・イトヨーカード・小名浜店

ヨークベニマル小名浜店・植田店・植田S.C.店・湯本店







勝式立休演技指導に見入る幸真喜子(左)

### 9日から「新・座頭市」福島テレビ

## 「地獄に咲いた女郎花」で

物静かな演技派で、勝新太郎の絶妙な信頼を寄せている音無紀子(音無美紀子)を救おうとするおおむね(幸真喜子)のけなげな姿にうたれた市が、この姉妹を助けてあげようという設定。胸を痛んだ女郎のため一日中、セハイ布団に寝たきりの音無の音無が「初共演ですか?」と聞いては「ハラハラ」の連続。音無もやむを得ず「ハント」を出して、

「音無・幸の実姉妹が初共演」

音無紀子は、勝新太郎の「地獄に咲いた女郎花」で、おおむね(幸真喜子)のけなげな姿にうたれた市が、この姉妹を助けてあげようという設定。胸を痛んだ女郎のため一日中、セハイ布団に寝たきりの音無の音無が「初共演ですか?」と聞いては「ハラハラ」の連続。音無もやむを得ず「ハント」を出して、

「音無・幸の実姉妹が初共演」

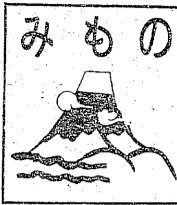
音無紀子は、勝新太郎の「地獄に咲いた女郎花」で、おおむね(幸真喜子)のけなげな姿にうたれた市が、この姉妹を助けてあげようという設定。胸を痛んだ女郎のため一日中、セハイ布団に寝たきりの音無の音無が「初共演ですか?」と聞いては「ハラハラ」の連続。音無もやむを得ず「ハント」を出して、

「音無・幸の実姉妹が初共演」

音無紀子は、勝新太郎の「地獄に咲いた女郎花」で、おおむね(幸真喜子)のけなげな姿にうたれた市が、この姉妹を助けてあげようという設定。胸を痛んだ女郎のため一日中、セハイ布団に寝たきりの音無の音無が「初共演ですか?」と聞いては「ハラハラ」の連続。音無もやむを得ず「ハント」を出して、

「音無・幸の実姉妹が初共演」

音無紀子は、勝新太郎の「地獄に咲いた女郎花」で、おおむね(幸真喜子)のけなげな姿にうたれた市が、この姉妹を助けてあげようという設定。胸を痛んだ女郎のため一日中、セハイ布団に寝たきりの音無の音無が「初共演ですか?」と聞いては「ハラハラ」の連続。音無もやむを得ず「ハント」を出して、



**みもの**

おせん(東原小春)の必死の看病にもかかわらず、おせん(中山麻理)は回復しなかった。おせんは、おせん(感謝)しつゝ息をひきとった。

その翌、庄吉(川柳)は、お加代(田中)と結婚して山形の後をついだ。その話を伝えたおせんは驚いた。私は、待ちわびていたのではないかと、信じられないおせんは、山形屋をたずねた。

**今はバラ色が好き**

福島中央・夜9・00

達雄(近藤正臣)が麻子(松坂)をスナックへ呼び出した。麻子との間に決断を迫られていた。達雄は、父親が自分を持つたことから始まって、スナック社長との世話になったことを話し、由紀子(中田)との結婚は自分から望んだことだ。いまさらこれとわれない事情を話した。麻子は涙ぐみながらも、やがて見合ひすることを話し、やがてこの愛を忘れ去るならどうしたか。

この決断をきっかけに、二人は互いに遠ざかるものの別々の道を歩むことになった。麻子は山形屋をたずねた。おせん(中山麻理)は回復しなかった。おせんは、おせん(感謝)しつゝ息をひきとった。

その翌、庄吉(川柳)は、お加代(田中)と結婚して山形の後をついだ。その話を伝えたおせんは驚いた。私は、待ちわびていたのではないかと、信じられないおせんは、山形屋をたずねた。

**おせん(最終回)**

おせん(東原小春)の必死の看病にもかかわらず、おせん(中山麻理)は回復しなかった。おせんは、おせん(感謝)しつゝ息をひきとった。

その翌、庄吉(川柳)は、お加代(田中)と結婚して山形の後をついだ。その話を伝えたおせんは驚いた。私は、待ちわびていたのではないかと、信じられないおせんは、山形屋をたずねた。

**馬**

NHK・夜7・30

「百聞は一見に如かず」といって、その一見も、見かた次第。そこでウルトラアイでは、ハイスピードカメラ・X線・電子顕微鏡・水中撮影等特殊撮影を駆使、このときの「馬」について

まず「馬列列」で、馬と人の心臓機能の比較。

また、初公開の水中「馬かき」を紹介する。はたして馬は泳ぐことができるのか、水中撮影でウルトラアイが大活躍。

また、フィナーレは、バイオリン・スト・久子さんが、馬のイセイコーのシッポの毛でつくった弓、名器ストラヴィンスキーをひく。

**新規開店**

山形屋(山形)の店の新規開店。おせん(中山麻理)に促された。おせんは、おせん(感謝)しつゝ息をひきとった。

その翌、庄吉(川柳)は、お加代(田中)と結婚して山形の後をついだ。その話を伝えたおせんは驚いた。私は、待ちわびていたのではないかと、信じられないおせんは、山形屋をたずねた。

**今ではバラ色が好き**

福島中央 木・夜9・00

「今はバラ色が好き(福島中央・木曜・夜9・00)」が初めてのロケーションを、十月に熊本市、天草を中心に行った。参加したのは達雄(近藤正臣)、松坂(松坂)、中田(中田)。

二十年前別れた父親が、天草の病院で危篤状態だと知り、新井達雄(近藤正臣)が熊本に飛ぶ。結婚は出来なくても、達雄との愛を貫くこと(決意)した達雄(近藤正臣)も彼を追って熊本へ。達雄の婚約者である由紀子(中田)も熊本へ。熊本へ飛ぶ。やがて由紀子は、達雄と麻子のたまたまか(い)に気がつき、これまのおとりした社長令嬢から、婚約者を麻子に奪われまいとする積極的なにかわって。

二十六回連続ドラマのちょうど中間のヤマ場。第十三回の今夜と第十四回(12日放送)を収録した。主なロケ地は天草五橋、松島ヨット・ハーバー、低園橋(島原の乱最大の戦地)、殉教公園、明徳寺(島原の乱後、仏教を定めるために建てられ、海軍、海上自衛隊、大坂城、名古屋城と並ぶ日本三名城のひとつ)、熊本城、熊本市街、熊本空港、熊本観光ホテルなど、ロケのあいだには近藤、松坂、中田がそろって達雄のお茶屋だったという由紀子の「水前寺公園」を訪ねるなど、ロケと進行して森の町・熊本、国興園・天草を満喫した今回のロケだった。

ロケ初日は、ひと時雨にたたり、撮影中止になったが、道はたかろく、雨の日の苦しい旅が「不景気だね」と言っているのを聞いた達雄、「オレはスナックの社長だ。呼び込みをやつてやると助っ人志願。カニをつまん、カニカニ」。たまたま新井達雄らしいカニの事が、まじり始めたが、いすれもお客にあらず、「いっしょに記念写真撮らせて」。カニはいも煮れなかった。

**\*あけましておめでとう ございます\***

昨年中はご愛顧誠にありがとうございました  
今年もご期待に沿うよう一生懸命がんばります  
のでよろしくお願ひ申し上げます  
昭和53年 新春

■店舗企画設計施工 ■店舗陳列設備器具 ■冷蔵・冷凍オープンケース ■室内装飾家具製作

(建設省認可) 全国店舗設計設備(協)会員 建築許可番号 般47第7074号

**店創のヤスミツ** **ヤスミツ木工** 株式会社

●本社・工場/いわき市平谷川崎字明治町23-3381代 ●店舗/いわき市鹿島町走熊小神山(鹿島街道)58-4512 ●配送センター/いわき市内郷小島町27-3630

# 昭和53年 謹賀新年 1978

米麦・雑穀  
職場給食

株式会社  
**菅本庄治商店**

代表取締役 菅本 庄一郎

いわき市平字一丁目一四 電②二四四〇

新年おめでとうございます  
昭和53年 新春

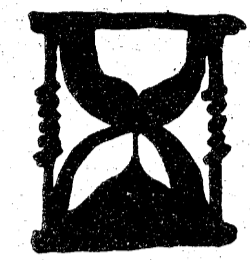
●出前いたします

**あは重 寿司**

江戸前  
**栄寿**

いわき市平字三倉55・駐車場有り  
☎23-3066・23-2917

**Snack & Bar**



**サトル**

平・田町・グリーンビル2F  
TEL. 21-2802


あけまして おめでとうございます  
昭和53年 新春



**吉田屋酒店**

代表取締役 吉田 栄男  
平字九品寺前44の1 ☎23-6053~4

'78 迎春  
●本年も宜しく  
お願い申し上げます



ドライブ食堂 **すずらん**  
いわき市平上荒川字長尾197 ☎23-9033

ビジネスルーム **すずビル**  
いわき市平上荒川字長尾52 ☎23-9033

代表 鈴木 義雄

- ☆エンゼル学習センター ☎2220
- ☆坪井木材工業いわき営業所 ☎4311
- ☆喫茶 左 伊 本 ☎2995
- ☆露上島珈琲本社いわき営業所 ☎4715
- ☆森永牛乳平販売店(草野商店) ☎4682
- ☆貸店舗入居者募集☆

☆入居会社  
**すずビル**

謹賀新年  
住宅プランの  
ご相談は当社へ

一般建築材・新建材・住宅機器  
銘木センター

いわき木材住宅ローン特約店

**山三材木店**

代表取締役 金山 三郎

いわき市平字童子町3の2  
☎74-7852・23-0364


謹んで新年のお喜びを申し上げます。  
本年もお引き立てのほどをお願い申し上げます。

昭和五十三年 新春

鮮魚 **音昇魚店**

長谷川 剛

いわき市四倉町字五丁目一〇一 電②三三〇二



はつねも けつねも けつねも けつねも けつねも けつねも けつねも けつねも けつねも けつねも  
はつねも けつねも けつねも けつねも けつねも けつねも けつねも けつねも けつねも けつねも  
はつねも けつねも けつねも けつねも けつねも けつねも けつねも けつねも けつねも けつねも  
はつねも けつねも けつねも けつねも けつねも けつねも けつねも けつねも けつねも けつねも  
はつねも けつねも けつねも けつねも けつねも けつねも けつねも けつねも けつねも けつねも  
はつねも けつねも けつねも けつねも けつねも けつねも けつねも けつねも けつねも けつねも  
はつねも けつねも けつねも けつねも けつねも けつねも けつねも けつねも けつねも けつねも  
はつねも けつねも けつねも けつねも けつねも けつねも けつねも けつねも けつねも けつねも  
はつねも けつねも けつねも けつねも けつねも けつねも けつねも けつねも けつねも けつねも  
はつねも けつねも けつねも けつねも けつねも けつねも けつねも けつねも けつねも けつねも

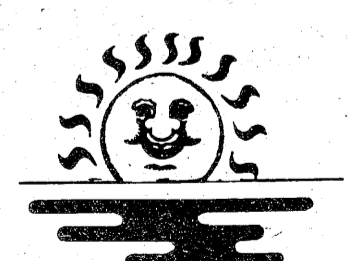
**子子子 佐佐佐 真真真 政政政 尻尻尻 山山山 永永永 佐佐佐 藤藤藤**

いわき市平字田町 ☎74-4203

端正 昭和53年 新春

本年もどうぞお引き立てのほど  
よろしく願い申し上げます

ことしも味で勝負します



レストラン  
**サトル**

鹿島街道・明治団地入口 ☎21-2273



自然環境の浄化で住みよいマチに…と語る田畑市長と野沢本社社長

# 新春対談 田畑市長と語る 野沢本社社長

## 大学誘致が急務 国立大

### 国土庁教育機関調査対象地に

野沢 子を待つ親はもろく、むきの場合にはニュータウン北部です。とはいっても、大学が市民に関心度の高いのは、やはり誘致予定地を確保してあるの、何でもかまわないというわけには、大学の誘致はありませんか。私で、他地区より条件はいいから、かないというのを難し。も期成同盟会の委員ですが、い、誘致に専念すればいい、それから学校を待つへの運動、

野沢 誘致を進めたいと考えているのが、市長のハラのうしろを、今が大事な時期なんです。実は二、三の大学がいわきニュータウンへ現地調査に来ています。田畑 社長さん、メンバーが一人ずつ、その環境は、どうして、率直に、国立大学の誘致は至難です。と、この間は、五一年三月に、文部大臣の諮問、

## 立派な学校を 国立にこだわらず みんなでがんばろう

野沢 誘致を進めたいと考えているのが、市長のハラのうしろを、今が大事な時期なんです。実は二、三の大学がいわきニュータウンへ現地調査に来ています。田畑 社長さん、メンバーが一人ずつ、その環境は、どうして、率直に、国立大学の誘致は至難です。と、この間は、五一年三月に、文部大臣の諮問、

バイクのやさしい手ほどき

謹賀新年 今年もルールを守って安全運転をいたしましょう

50ccバイクの いわき原付免許教室

☆主催 ヤマハ安全運転推進本部  
☆協賛 いわき民報社  
☆協力 浜通りヤマハフレンド店

只今 受講生募集中  
夜間2日間コース (両日共 夜6時~8時30分)

〈1月開催会場〉

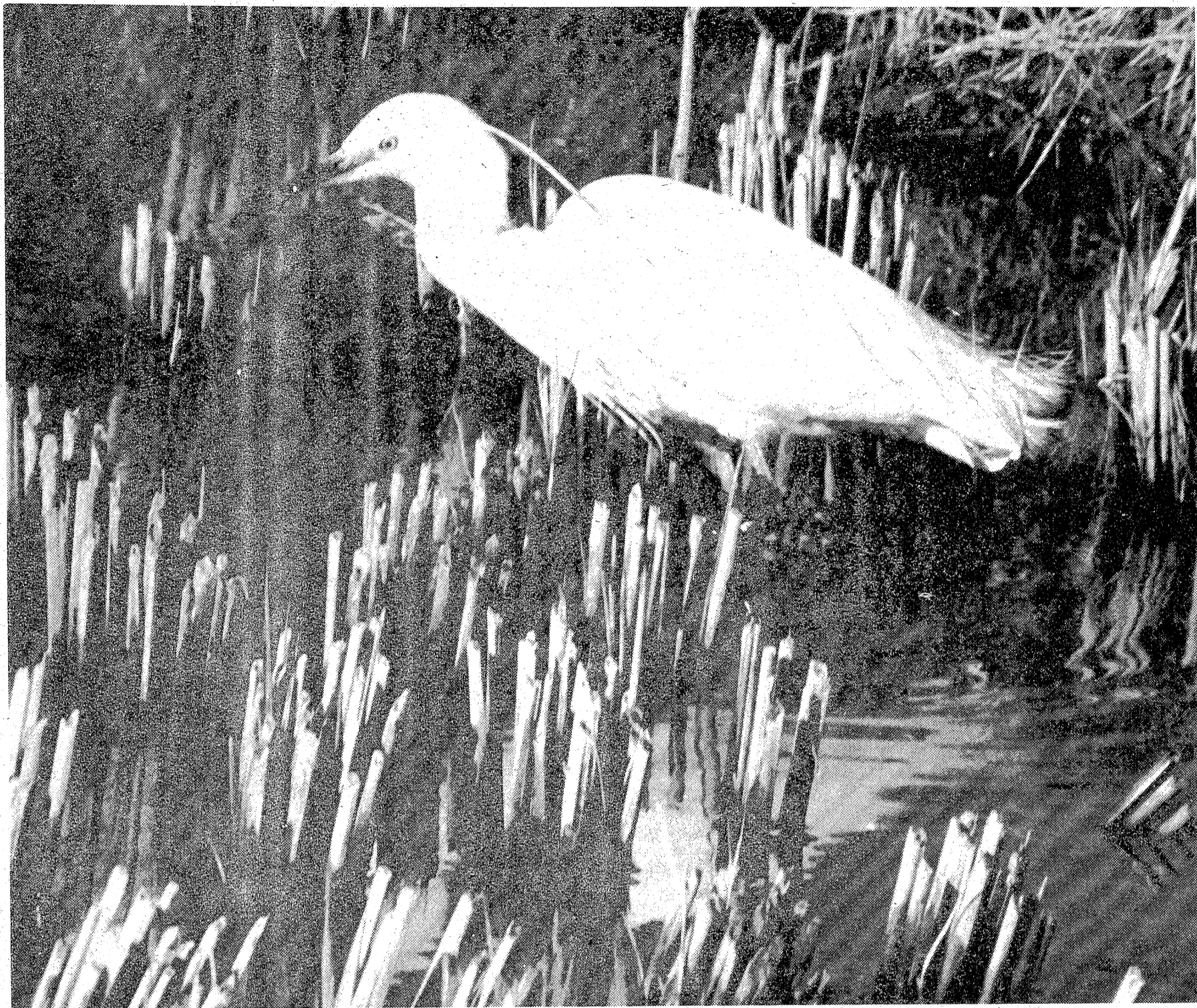
講習日	教室名	講習会場	時間
1月10日	1月試験前講習会	いわき文化センター	AM9:00~11:30
1月11・12日	平・内郷教室	ことぶき会館	PM18:00~20:30
1月13・14日	小川教室	高萩公民館	"
1月13・14日	湯本教室	駅前警備通運ビル	"
1月17・24日	江名教室	江名公民館	"
1月19・20日	小名浜教室	警城市民会館	"
1月19・20日	四倉教室	四倉公民館	"
2月7日	2月試験前講習会	いわき文化センター	AM9:00~11:30

やさしい手ほどきを致します  
「もっと早くればよかった」、原付免許教室に参加された多くの方がそうおっしゃいます

乗り方まで親切に指導いたします  
〈受講料〉  
2,700円(テキスト代/受験料/講習料代含む)  
〈申込方法〉  
●官製ハガキに住所・氏名・連絡先(TEL)教室名を記入し、開催日の3日前に到着する様に下記の所へ申し込んで下さい。  
〒970 いわき市平塩字古川119の1 ヤマハ福島いわき営業所 ☎23-1710  
●又は下記のヤマハフレンド店へ前日迄に電話又は直接来店し申し込んで下さい。

〔免許教室のお申し込みと相談は下記のヤマハフレンド店へ(順不同)〕

タノ商会 本町 ☎92-2552	加藤輪業 明神町 ☎92-4607	服部輪業 江ノ浦 ☎55-7747	高木輪業 中神谷 ☎34-2570	本郷輪業 小川地区 ☎42-2870	●内郷地区 田久輪店 ☎26-1064
レクセン商会 中坪 ☎92-2318	富士輪業 下町 ☎92-4904	阿部輪業 五町目 ☎74-4073	高木輪店 赤井 ☎74-8474	川村輪店 高萩 ☎83-0211	佐藤輪業 高坂町 ☎26-2311
タカオモーター 松之中 ☎53-3874	鈴木輪業 丹波沼 ☎92-3785	ヤマハショップ安齋 新川町 ☎21-3701	佐川モーターズ 上関 ☎42-3366	酒井モーターズ 西一丁目 ☎32-4406	高木輪業 定田屋 ☎58-6143
大橋輪業 田ノ入 ☎54-3876	松本モーターズ 鳥居下 ☎92-3405	長橋モーターズ 長橋町 ☎74-3251	ヨシダ輪業 迎 ☎42-2292	駅前ミヤザワ 西一丁目 ☎32-2383	小松輪業 中ノ坪 ☎96-6265
北郷輪店 松之中 ☎92-2475	セキネサイクル 蛭川南 ☎92-3332	齋藤モーターズ 五色町 ☎74-8952	熊田輪店 三函 ☎43-2688	サイクルショップにいつま 西四丁目 ☎32-3548	高小輪業 松ノ目 ☎96-6155
三宝モーターズ 中原 ☎53-3030	桜井サイクル 古湊 ☎92-3331	中央モーターズ 紺屋町 ☎74-6336	増山モーターズ 諏訪下 ☎42-2401	みよこ輪業 東一丁目 ☎32-2713	●好間地区 八沼輪業 ☎36-3078
山田輪業 中原 ☎53-3435	坂本輪業 北町 ☎55-7856	宮本輪業 権現塚 ☎23-0246	小野輪業 柴田 ☎42-3237	今井輪店 五丁目 ☎32-2329	フルヤモーターズ 稲荷下 ☎36-3446
					●豊間地区 三浦輪業 ☎38-2410



わたしたちいわき市民は「自然を愛し 緑のまちをつくりましょ  
う。市民憲章の一節である 豊かな緑なす自然のたすまいのいわ  
きを守るのは市民の務め それを判定するのが鳥や小動物たちだ  
寒い国からのお客さん、白鳥、が 鉾川に優雅な影を落とし 夏  
井・好間・新川の河川をはじめ 遊水地帯の湿地付近には 白サギ  
が初春の舞を舞う その姿がここ数年来増え いわきのこよなき自  
然をうたいあげている  
鳥たちが住みよい環境は 人間にとっても好ましいもの 渡り鳥

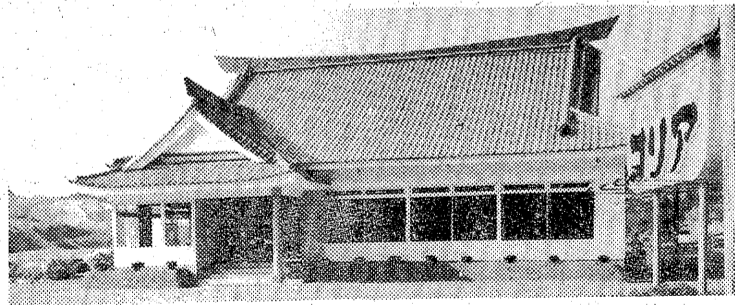
# 自然を 守ろう

が故郷に帰ることを忘れ そのままいわきの天地に定着し どっ  
りと浸って 先人顔をするカモや白サギ・鶺鴒(う)の群れ  
鳥たちの朝は早い 初春の太陽が 赤味を帯びてななめにさすこ  
ろには もう田圃に降り立って 好物のどじょうや小魚をあさる  
自然が戻ってエサにも こと欠かない まだ農村の構造改善事業の  
手が届かない せまい田んぼが エサ場だ  
鳥や小動物たちは正直そのものである いわきの自然が守られな  
くなったとき その姿は消える



## 頌春

皆様にとって今年も良い年でありますように



味自慢の.....  
焼肉レストラン

# コリア

鹿島街道沿い ☎58-4235



院長 徳永 操



代表取締役 徳永 典昭

あけまして  
おめでとう  
いざいざ

