

市内の地価公示価格 (単位1㎡・円)

住宅	久之浜町久之浜字町後12番	13,700
同	久之浜町久之浜字南荒味16番	15,400
同	四倉町西2丁目19番6	30,300
同	四倉町西4丁目89番1	15,700
同	平下平窪字諸荷前17番1	18,100
同	平北白土字中島11番1	13,600
同	平字八幡小路58番5	29,900
同	平下神谷字宿85番外	10,300
同	平上荒川字安草13番5	16,900
同	平窪字風内108番	12,000
同	平中神谷字宿畑18番5	12,600
同	平赤井字日渡132番2	20,800
同	平北白土字愛谷町25番1	14,500
同	平谷川瀬字泉町3番4	23,900
同	平字九島寺前58番4	25,000
同	平古鍛冶町27番6	20,900
同	平字倉前30番7	23,600
同	平赤井字田町178番1	7,800
同	四倉町上仁井田字横川44番1	16,000
同	平下平窪字曲田24番1	10,500
同	自由ヶ丘8番2	12,900
同	平下神谷字仲田2番2	13,700
同	平字杉平9番13	23,700
同	平南白土字箇ノ下6番1	16,500
同	好間町上好間字稲荷下35番外	13,800
同	好間町中好間字八反田2番3	13,600
同	好間町下好間字一丁目67番1	13,600
同	好間町下好間字手倉51番4	15,100
同	内郷高坂町1丁目72番7	11,600
同	内郷小島町川崎12番3	29,100
同	内郷御蔵町下能71番1	22,500
同	内郷高坂町立野130番9	11,900
同	内郷御台境町6反田7番3	13,500
同	内郷宮町竹ノ内40番6	8,600
同	内郷腰町七反田54番2	23,800
同	内郷腰町秋山7番15	17,600
同	内郷腰町川原山23番5	19,000
同	内郷白木町上代44番4	13,500
同	常磐白鳥町北蟹打55番1	9,500
同	常磐下湯長谷町家中跡31番	6,100
同	常磐下湯長谷町道下29番1	12,500

住宅

常磐湯本町三両96番1	20,000
常磐湯本町高倉11番1	9,800
常磐上湯長谷町湯台堂56番	14,000
常磐上湯長谷町湯台堂1番26	12,700
常磐開船町上関54番	22,500
鹿島町船戸字林下15番3	12,200
小名浜玉川町東34番20	14,000
小名浜住吉字冠木54番	10,000
小名浜字大原境108番3	18,500
小名浜諏訪町22番2	19,000
渡辺町洞字田中島10番	7,500
小名浜下神白字草木屋87番6	11,900
永崎字大平1番1	17,300
江名字南町8番	21,000
江名字安宅388番4	12,000
金山町東台26番	9,300
植田町小名田20番12	12,000
植田町横町89番2	14,000
植田町南町1丁目3番12	20,000
錦町島屋東74番1	11,200
錦町下立15番4	19,800
勿来町開田南町39番1	11,800
東田町大町2番	4,200
平字三町目27番	525,000
平字五色町40番1	81,900
平字材木町28番	97,400
小名浜字上明神町22番	99,900
小名浜字中町境1番1	62,800
小名浜字西40番15	38,400
植田町本町32番	71,500
植田町南町1丁目1番1	37,200
常磐湯本町三両220番1	74,000
常磐湯本町天王崎46番4	31,300
内郷腰町沼尻23番1	29,500
泉町南屋字上谷地36番4	34,500
中之作字川岸1番	25,000
佐藤町高島13番	10,700
錦町徳力41番	7,000
泉町下川字川向140番1外	13,100
平窪字出口75番1外	19,400
常磐下船尾町古内130番1	18,000
内郷高坂町大町42番1	13,100
小名浜野田字柳町41番29	8,000
泉町下川字八合53番4	11,900
常磐上天田町湯草田4番	8,000
大久町小久字仲川40番3	4,100
四倉町狐塚字川田76番2	7,800
平下高久字馬場26番1	7,600
平赤井字窪田68番	3,100
平上神谷字上16番2	6,500
平幕ノ内字西田52番	12,000
平窪間字寺前2番1外	3,600
小川町高秋字下川原101番5	10,800
常磐腰原町大畑77番	12,600
渡辺町田部字初田31番1	7,000
山田町林崎143番3	7,100
沼部町宿21番2	5,200
勿来町白米林ノ中15番	4,100

標準地価

国土庁が公示

いわき市は99地点

価格は他市より低い

44%で県内最高上昇率

商業地帯平均を大きく下回る

調査は、国土庁が、地価公示制度に基づき、一月一日時点の標準地価を公表した。県内では十市町の三百三十三地点、いわき市は住宅地帯六十三、住宅見込み地域一、商業地帯六、工業地帯二、市街化調整区域四十の九十九地点、県内の地価は金利引き上げ、住宅建設を重点とする公共事業を中心とした景気回復策で、各地を筆頭に平均三・一%上昇、全国の一・五%、東北七県の平均三・〇%を上回り、中でもいわき市は四・四%の県内最高上昇率となった。しかし、価格は他市より低く、下から二位と他市に比べ、また商業、工業地帯は平均上昇率を大きく下回っている。

国土庁は、地価公示制度に基づき、一月一日時点の標準地価を公表した。県内では十市町の三百三十三地点、いわき市は住宅地帯六十三、住宅見込み地域一、商業地帯六、工業地帯二、市街化調整区域四十の九十九地点、県内の地価は金利引き上げ、住宅建設を重点とする公共事業を中心とした景気回復策で、各地を筆頭に平均三・一%上昇、全国の一・五%、東北七県の平均三・〇%を上回り、中でもいわき市は四・四%の県内最高上昇率となった。しかし、価格は他市より低く、下から二位と他市に比べ、また商業、工業地帯は平均上昇率を大きく下回っている。

住宅地帯：平均三・一%上昇
商業地帯：平均一・二%上昇
工業地帯：平均一・三%上昇
市街化調整区域：平均二・二%上昇

いわき市の地価は、他市より低く、商業地帯平均を大きく下回っている。また、工業地帯は平均上昇率を大きく下回っている。

夕刊 いわき民報

郵便番号 970
 いわき市平字田町6-7
 いわき民報社
 振替口座 (郡山) 4028
 本社 0246-21666
 本名支社 0246-23560
 小名支社 0246-2380
 勿来支社 02466-2903

若松光一郎氏が出品

東京・和光でグループ展
 東京・和光出身の同業会による「いわき市からは、若松光一郎氏のグループ展」が、十日か「市街の流れ」の地上の展覧なら十五日まで、毎日午前十時から午後五時半まで、東京・銀座和光六三ビルで開催される。

四級小型船長免許教室
 申し込み場所
 西丸釣具店(平野・吉田・泰釣具店(小名浜))

講習日 4月15・16日
 国家試験日 4月25日
 小名浜漁協 小名浜漁協会館

小型船舶小名浜教習所
 小名浜字吹松(松原板金内)
 電話0246-92-4585

ご婚礼 ご予約受付中!

ご宴会・ご同窓会・ご会合にもご利用下さい。
 お問い合わせ・お申し込み 21-3955(代)へ

新漕

平谷川瀬字明地町30(いわき市行倉南向)

新学期BIG腕時計セール

おめでとう記念特売 ¥19,500均一コーナー

SEIKO 78
 セイコースーパーデジタル ●DPN 031 25,000円
 セイコースーパークォーツ ●QQL 058 25,000円
 セイコースーパークォーツ ●QQL 051 22,000円
 セイコースーパークォーツ ●QQL 052 25,000円
 セイコースーパークォーツ ●JWN 552 15,500円

おめでとう記念特売 ¥19,500均一コーナー

商品一番 技術一番 売場一番 価格一番

園芸コンサルタント業

最近、流行の言葉に、「コンサルタント」というのがある。企業経営について助言・指導を行う専門家のことだが、その上にいろいろな専門分野をつけて用いるのだ。

教育コンサルタントとか、健康コンサルタントといった手合いである。それならわれわれだってなにかのコンサルタントになつて小遣いかせきいようのほうはどうか。比較的なれやすく、また需要も多そうなのは園芸コンサルタントではないだろうか。



専門書や雑誌など丁寧な指導がなされてはいるが、直接見せながら指導してもらう方が、園芸コンサルタント業は人気がある。

ところが、せっかく入手しながら手入れの仕方管理に失敗して枯らせてしまう人も多いのである。もちろん、

市内の園地に住むサラリーマンのAさん(35)は、もともと園芸の趣味があり、高松時代は園芸部に所属して、高松時代は園芸部で活躍していた。その間に園芸に関する記事はスクラップして、いろいろと資料を集めていた。

園芸はプロの域を脱している。同じレベルに不出して近所の人のは出まががらうという。それで、なせかと園芸されたまじで、いろいろとコツを伝えている。園芸コンサルタントにされてしまつて、Aさんは苦笑す

生活にうるおいを!!

緑の見直しからブームに

ワウサをきいて、いままで知らなかった園地の住人までが訪ねてくるという噂。それは、相手も気づかずに謝り品をくれる。それが園芸コンサルタントだ。園芸コンサルタント業はブームに上りました。それは、ただ、これだけ園芸ブームなら、サイドビジネスとして成り立つと思えます。Aさん。もし園芸に園芸に関する実践的知識があるなら、あるいは園芸が好きで、これが根本的に勉強しようというのなら、こうして副収入も考えられるのではないだろうか。

ギャンブル金言集

大々必勝法として「灰ザラ」の吸い殻の多い台は、むしろ吸い殻が多い台は、これには根拠がある。つまり、吸い殻が多い台は、それだけその台が使われていたという証拠。だから出るという考えなのである。

益

実

肩こりというものは、首から肩の間に筋肉が硬くなって、肩の関節が動きにくくなる。肩こりには、肩の筋肉が硬くなる原因がいくつかある。長時間のデスクワーク、姿勢の悪さ、ストレスなどが原因となる。肩こりを感じたら、まずは肩の筋肉を柔らかくする必要がある。

全身疾患の最初の症状 軽視せず原因究明
肩こりは、全身疾患の最初の症状である。軽視せず原因究明が必要である。肩こりには、肩の筋肉が硬くなる原因がいくつかある。長時間のデスクワーク、姿勢の悪さ、ストレスなどが原因となる。肩こりを感じたら、まずは肩の筋肉を柔らかくする必要がある。



肩こりは余病信号

肩こりを感じたら、それは余病信号である。肩こりには、肩の筋肉が硬くなる原因がいくつかある。長時間のデスクワーク、姿勢の悪さ、ストレスなどが原因となる。肩こりを感じたら、まずは肩の筋肉を柔らかくする必要がある。

パチンコ

灰ザラにだまされるな

「なまの」と思われる人も多々ある。事実、一時はパチンコの台の流通が滞り、パチンコ屋の経営が厳しくなっている。パチンコ屋の経営が厳しくなっているのは、パチンコ屋の経営が厳しくなっているからだ。パチンコ屋の経営が厳しくなっているのは、パチンコ屋の経営が厳しくなっているからだ。

循環器・内科一般

斎藤内科医院

院長 斎藤 勲

平字紅葉町(鶯女裏)川中子バス停下車 23-0750

松村歯科医院

院長 松村 政次

平・中町(大黒屋デパート前) ☎74-7086

子犬在舎案内

- ホメラニアン ●コリー
- 柴犬 ●ヨークシャテリア

美容室ホテル完備(予約制)

エトワールケンネル

小名浜字本町55 ☎53-5070

小野整形外科医院

院長 小野 英徳

いわき市平谷川瀬字仲山町66 倉前バス停下車 ☎22-2414代

長谷川整形外科医院

院長 長谷川 国男

日曜 祝日も午前中診療 (入院随時) 駐車場あり

平・五色町78(平大橋近く) ☎74-5691

産科・婦人科・麻酔科

山崎婦人科医院

院長 山崎 正義

いわき市小名浜字丹波八 電☎55-5555(ピン宅) 夜☎46-6888(自宅)

救急指定病院 労災保険指定病院

財団法人 **竹林病院**

所在地 院長 竹林 貞吉

いわき市平字菅根町 電話☎23-3311代

整形外科・内科 小児科 理学療法科・放射線科

肛門科 神経科 胃腸科 外科

▶入院応需◀

北山医院

院長 北山 和也

いわき市平北白土字東原前 電話23-3531 (東北電力南がわ)

このたび移転しました

木村皮膚泌尿器科医院

院長 木村 和也

いわき市平字白銀町4-12(白銀遊園地前) ☎74-6622

<平駅バスセンターより徒歩3分>

富沢有為男 先生のこと

返辞をもらった。そうして永井さんとの交友がはじまった。永井さんはそれからすこしして、その本で直木賞を得た。

しかし、あとでわかったことだが、永井さんとはそれはべつな縁がある。

古い話になるが、わが家には、破産の危機に瀕していた時期がかなり長くつづいた。ちょうど父の少年時代のこと、父は小学校高等科を卒するとすぐに家出し、上京した。一家の将来に絶望し、苦勞して身を立ようと思いつめたわけである。しかし、結局は脚氣に罹って村に戻らざるをえなくなるが、その間、東京で働いていた工場は月島機械製作所という、同製作所を創立し経営していた黒板伝作は永井さんの舅だった。永井さんの話では、そこはその後、月島機械株式会社という名称になって現在も存続し、ご主人の兄さんが経営にあたっているという。ついでに話せば黒板伝作は有名な歴史学者黒板勝美の弟で

富沢有為男先生に師事していたせいで、親しくなったりとふたりいる。

ふたりとも女性で、ひとりには永井路子さんである。

ある日、広野へいくと、永井さんの最初の創作集『炎環』が届いていた。永井さんがそれを先生に送ったのは、彼女が当時『近代説話』の同人だったためかと思われる。『近代説話』の主筆者寺内大吉氏は中学生の頃から富沢家に出入りしていた。その『炎環』をすでに読んでいて、なかなかいいものだ先生は思った。きみも読んで、その感想を著者に伝えてほしいとのことだった。先生はそれまでもよく、送られてきた同人雑誌などがたまると、それをひとまとめにわたりに持たせ、もしいいものがあたら葉書一行でも褒めてやってくれとつけくわえた。

わたしは家に帰って早速それを読み、先生がいつか来たらと感心した。手紙を書き、

師友と先生

いわき市三和町渡戸字楠木二二六

富沢有為男先生宛
金子きみさん宛

知らないかもしれない。ずっと以前に福島テレビから放映された、娼婦から身を起して市会議員として活躍した北海道のあぐらバツの物語の原作者だといったら、何人かのひとは思いあたるだろうか。けれども、金子さんの代表作は、ひとりの女の生きざまをタイトにして北海道開拓の苦闘を描いた『葦踏みならし』で、それを本庄陸男の『石狩川』を凌ぐと評価するひともある。

『葦踏みならし』は最初、日大事件の富沢某(先生と同姓だが無関係)に買われて出版社をやっていた大竹延(梁川町の出身と記憶する。わたしも事件前に一度東京で会っている)の『南北』に連載され、その連載中に『炎環』の時と同様先生にいわれて、手紙で感想を述べたのが、金子さんとははじまりだった。

「南北」を先生へ送ったのは金子さん自身身か、それとおなじく同誌の同人だった蛭田一男か、そこまではわからない。ただ、先

ある。

永井さんは、何年前かに平に講演に来た。あらかじめ連絡をもらっていたから、もちろん会いにいった。だが、地元在住の東京女子大の同窓生のひとたちも集まっていたりして、ふたりだけで話したのは僅かな時間だった。夜は夜で小名浜で喋ることになっていると聞いた。

永井さんは字がうまい。今年の永井さんの賀状は、毛筆で書かれ、朱色で大きく八春とある下に八御無沙汰して居ります。御活躍よそながら拝見して居りますが一層の御健筆を祈り上げますとあった。悪筆のわたしは、水筆のあとという言葉がしぜんと思いつくかぶ筆蹟に改めて感心したことだった。

ところで、もうひとり金子きみさんである。

金子さんはしかし、永井さんほど有名ではないから、本紙の読者のほとんどがその名を

生は、従軍文士として南北へ行った時に一緒だったとかで、金子さんのご主人智一氏をそれ以前から知っていた。ちなみに金子智一氏は現在、日本ユースホステルの副会長をしていいるはずである。さらにいえばきみ夫人はさきの同協会会長の中山正男(馬喰一代)の作者)夫人の妹で、智一氏が戦後ユースホステルの仕事に携わったのもその関係によるものでないかと思う。

『葦踏みならし』はあとで単行本になり、先頃刊行された『土とふるさと』の文学全集(家の光協会)にも収録されている。

その金子さんを、いい小説を書くひとらしくない、と思つたことがある。

わたしの小説に「鳴はさやらず」という一篇があつて、禿げ頭のまわりにもじゃもじゃと髪を伸ばす村の詩人と、美人で気だてがよく働きのその妻が登場する。それが活字になつてまもないある日、金子さんから小包が

届いた。不審に思いながら紐をほどくと、洋服一着分のジャワ更紗が出てきて、それに挟まれた紙片に走り書きで八詩人の優しい奥さんへVとあつた。つまり、金子さんは、小説の内容をそっくりそのままわが家のことと信じて、泣き言もいわずにやぐざな夫(わたし)に従う妻(家内)へそれを贈つて、多年の勞苦をねぎらおうとしたようなのである。

ありがたくはあつたが、同時に困つた。たしかに作中の詩人は作者に似ていないこともないが、わたしはこれまでにいわれる私小説をただの一度も書いていない。だから詐欺で儲けたようなうしろめたさを感じながら、あなたほどのひとが作中人物と作者を混同するのはおかし、とひそかに口をこがらす思いがあつた。

あるいは金子さんは、拙作を誤解したふりをすることで、家内にそれを呉れる口実をつくつたのかもしれないが……。(作家)

生きているコクとうまさ
菅の川酒造株式会社
郡山市菅川一丁目

川の笹酒清

どんかつ
すが
キッチンすが・2階
日本座敷でどんかつを/
たいら駅前・東銀座通り

世界の王者 **ONITSUKA** (ウエア・シューズ) その他
良心的なスポーツ用品の店
遠藤運動具店
平・中町1の4 (大黒屋デパート前)
TEL・④3391②8134

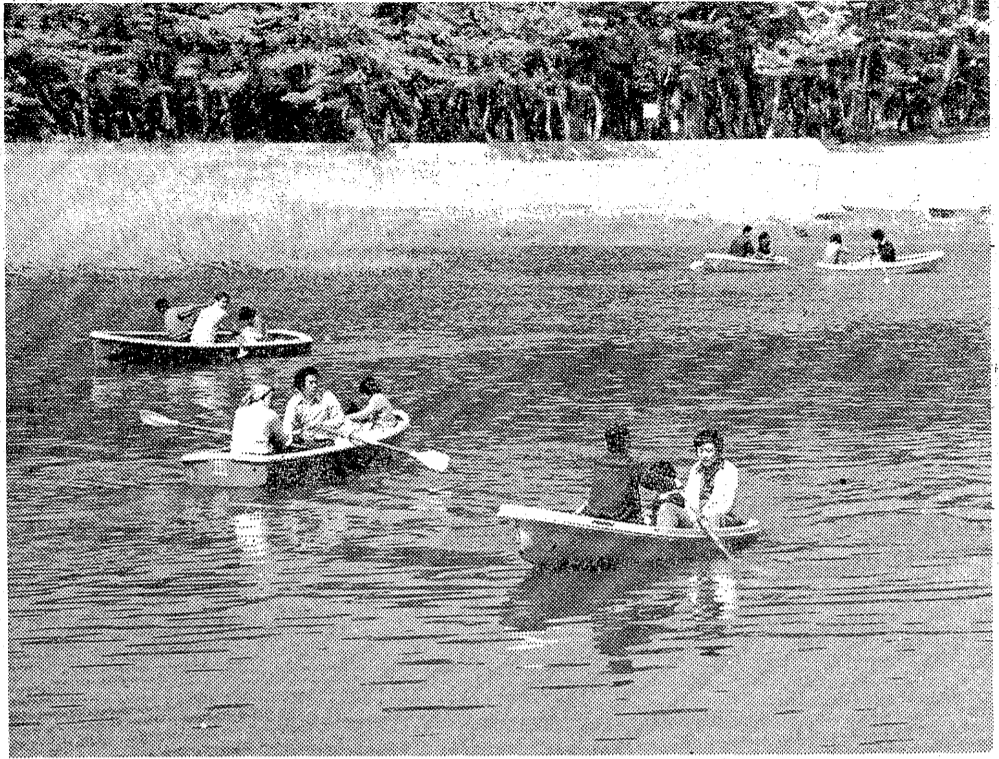
本格派の
自然調味料
株式会社 **鈴木商店**
いわき市平字紺屋町67 ④74-2935

おいしいかまぼこ
源氏
(無漂白)
株式会社 **志賀四郎商店**
いわき市平海字中街11 ④(39)3500代

忙中閑あり
すきやき
石川亭
平・銀座通り ④2104三

厨房設備
レストラン・食堂/旅館/料亭
喫茶/病院/社員食堂
すし/焼/焼鳥/小料理店
ドライブイン/スナックバー
調理用機器のすべて……
設計・取り付け・配管・ガス供給
●か入器具の
平酸素
福島県いわき市平字正月町36
④(0246)74-4639

刺身・天婦羅・焼き魚・たたき各種
ご宴会にはお座敷をご利用下さい(6~16名様)
浜の味処
ばんばん
番番
平・田町・田町ビル2F
④23-3981



水ぬるむ 春の行楽幕開け

青松に開花している絶好のボート場、シラスを遊ばせよう。水ぬるむ。○岸辺の草も青い芽を出し、小鳥のさえずりも聞かれる。明日の日は、釣り人達のもやい、ボート遊びで、桜に先がけ、春の幕が開かれる。【陽光の下でボート遊び】

電気事故防止旬間

夕コ揚げなどに注意促す

東北電力いわき営業所は、一日から電気事故防止旬間に入った。重点目標は①発電所から家庭までの設備機器の経路検査、感電事故防止と安全対策②事故防止体制の強化、事故時の対応③地域社会との対話。社内運動のほか、土曜業者との感電防止呼び掛けをするが、四日の小学校入学式には、六十六小学校校舎の校門に本校所長ら生徒員が出、感電防止のチラシを配布し、電柱に登らないを五十二百七十五人の新入児とその親に配布する。一方、黄色い安全旗を十本近くを寄贈する。

「車対話」二百七十八件では、追突が百一件あり、次いで出会い頭の衝突が六十七件。原因は「見通し不良」が四十九件、「不注意」が三十九件、「急ブレーキ」が二十件、「スピード違反」が十四件、信号無視と一時不停止(十三件ずつ)が各七件。歩行者は全面的な過失があるのは二件で、「飛び出し」と「車の直前横断」。

▽子供の事故六十五人がケガをし、これは全員の二・三・四。午後二時までの四時間に

今朝鹿島街道一時通行止め

鹿島街道は、いわき市小名浜町小名地内歩道橋工事のため、一日午前五時から八時まで鹿島街道小名浜一小バス停付近が通行止めとなる。鹿島街道の平小名浜線バスは上車中、現場付近は迂回運行する。

官公庁ビルが最高

二月の総体では前年並に電力需要

東北電力いわき営業所調べの二月の電力需要は、総量一億二千六百七十七キロワットで前年並(一〇〇・二%)。毎月下降線を描いての二月電力は二月も六百五十二万六千六百ワットで前年を五・三%下回り、総量で占める地位も四%とほとんど前年並に低減した。八〇%前後を占めていた二十年と隔世の感。一般家庭用の電力も前年比十三日と多くなった。異常暴風の前後と比べ、三・一%の伸びにとまり、一日平均の使用量は百九十九・二キロワット。

暖房が定着して事務所、ビルなどの業務用電力は〇・二%増、官公庁三九・六%、一般ビル三三・一%、卸売二二・八%の順で、官公庁の高、暖房需要が目立つ。

交通事故、最高年の半分に

まだ多い「わき見運転」

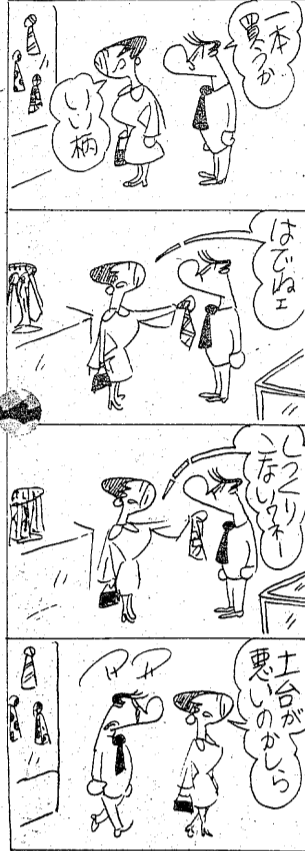
最高は横断歩行妨害、追突

昨年一年間いわき東部管内では三百七十七件の交通事故が発生し、五人が死、四百八十七人が負傷した。件数と傷者はそれぞれピーク時(四十七年)七百七十六件、四十六万五千八百六十八人の半分。死者は四十七年十六人の三分の一まで減ったことができたが、死者は対前年比で八割減っており、同業交通では一人でも減少させるのが取組みの、指導を強化して行きたい。以下は事故

▽発着時間午前七時八時三十分、午後四時四十分の間に七十七件では道幅狭間で五十六件

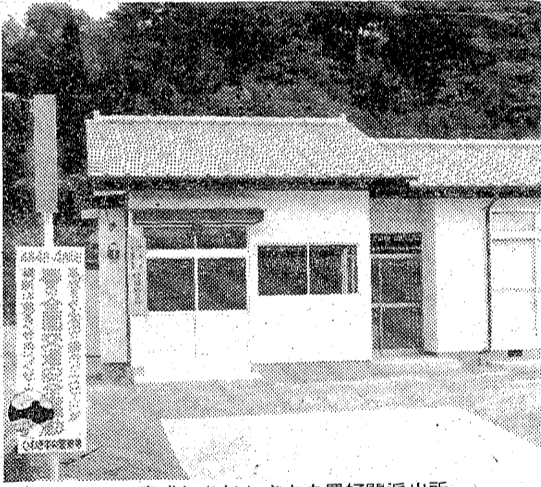
入丁さん

9208 中島安男



これまで高かった低圧五・四%、高圧九%といずれも一ケタ増に伸び悩んだ。低圧電力でも金属機械製造業(八九・二%)、飲食店(九五・七%)などが悪く、町工場関係の不況を示す。これに引き連れた商業、食料品製造、一般製造業は低率ながら順調で、前月同率の推移となった。高圧電力では水産食品四九・五%増、非鉄金属製業二九%増と高率の伸びを示して一応順調。

硫安、セメント好調、亜鉛も順調だが、金属鋳造、パルプ、低塩、亜鉛が悪く、特に塩、ソーダの落ち込みがひどく、全体では



完成したいわき中央署好問派出所

新好問派出所の新築完成

31日から3人勤務。昨年十一月から、いわき市好問町北好問三丁目四地内で新築移転工事が進められていた、いわき中央署好問派出所が、このほど完成した。

同時に駐在所があるが、二十

六年前に建てたもので老朽化が激しいため、総工費六百六十六万円をかけて、木造モルタル平屋建て(八十一平方メートル)の真・日本近代派派出所に生まれ変わった。

三十一日午後、原田清彦署部長(以下三人が勤務)就

●警備消防署に、大型化学車が配備された。これまでは、これまでであった同型車はスクラップ化される運命にある。

●この車は四十年二月約九百万円で購入したもので、十三年間に出動したのは四、五回だが、実際に消火剤を放射したのは、一回。一回の乗組員は三、五名。合計すると車購入費と同額。

●「それだけ重大火災が少なかったから、よかったな」と、連日出動することになった。大事、万幸ソコソコには、いけません」と佐藤誠次郎署長。

●新購入の化学車は千八百八十万円。どういふことになりましたか。

くらし

随筆

公共電話の歴史は、当地方には約七十年前から郵便局の一隅に「公共電話」として設置されてきた。表示設置されてきた。電話の急激な普及に伴い公共電話の利用形態も大きく変わり、昔は電話を持たないひとりのために設置した。最近では出先から、どこへでもかける公共電話が設置されるようになった。ことに最近ではテレビ同様の電話も各家庭へ普及した。公共電話も二十四時間利用できるものも設置要望が強い。要望は、約五年前から設置利用される公共電話の増設に努力してきた。また利用に便利な場所と土地さがしにも心がけ努力してきた。

●二、三年前から公共電話を設置する土地の確保が困難になった。公有地、私有地

公共電話

江 皓

私達市役所用地に協力していただき、公共電話は利用される皆さんのため、また利用に便利な場所と土地さがしにも心がけ努力してきた。

●二、三年前から公共電話を設置する土地の確保が困難になった。公有地、私有地

クリーニングはあなたの衣類管理をお手伝い致します

クリーニングは《オレンジマークの》環同組合加盟店へ...

信用と技術の店

平方部長 丸庄クリーニング

▽平地区

- 大森クリーニング
- つばめクリーニング
- ハセガワクリーニング
- ナガヤマクリーニング
- マルヨシ洗張店
- ワタナベクリーニング
- 東洋舎クリーニング
- 佐久間ドライ
- 白清舎
- 小松崎クリーニング
- 尼子クリーニング
- アサヒクリーニング
- 大谷クリーニング
- 袋屋クリーニング
- 馬目クリーニング
- 海老原クリーニング
- 田中ドライ
- 米山クリーニング
- 篠原クリーニング
- 丸繁クリーニング
- まつざわクリーニング
- ▽神谷・草野地区
- 霜山クリーニング
- 三和クリーニング
- はしもとクリーニング
- 石川クリーニング
- ▽好問地区
- 中山ランドリー
- 長谷川クリーニング
- 鈴木クリーニング
- ▽小川・赤井地区
- 磯上クリーニング
- 斎藤クリーニング
- ▽江名・中山地区
- 丸庄クリーニング
- 中山クリーニング
- 池田クリーニング

(順不同)

愛谷遺跡

縄文・弥生・奈良・平安が複合

きょう本格的発掘を開始

既に先人の遺物300点出土

【いわき市】町愛谷字大平地内、「愛谷遺跡」の本格的な全面発掘調査が一日から開始された。一月から進められていた試掘調査の結果、同遺跡は市域では珍しい、複合遺跡(縄文・弥生・奈良・平安)とが確認され、出土した先人の遺物も三千点を超えている。今後は、より大規模な発掘調査の開始を期して、各方面から注目と期待を集めている。

この調査は規模、期間とも市内最大のもので、同遺跡には縄文時代の集落跡と中世時代の墓の跡が重なっていると考えられ、調査前業が行われてきた。

その結果、縄文時代の土器大甕をはじめ、その人の原形の手製土器の土器(すい)、土偶類や土器(すい)などが出土した。また、中世時代の土器片の杯(つき)は、同時代特有のものと思われる。同遺跡は、縄文時代の集落跡と中世時代の墓の跡が重なっていると考えられ、調査前業が行われてきた。

遺物も発見された。また、中世時代の土器片の杯(つき)は、同時代特有のものと思われる。同遺跡は、縄文時代の集落跡と中世時代の墓の跡が重なっていると考えられ、調査前業が行われてきた。



【左】(左)縄文の土器片、奈良の土器片、平安の杯を持つ馬目調査員(右)より現れた縄文時代の土器片(手前が調査員)



【左】(左)縄文の土器片、奈良の土器片、平安の杯を持つ馬目調査員(右)より現れた縄文時代の土器片(手前が調査員)

岡小名で住宅全・半焼

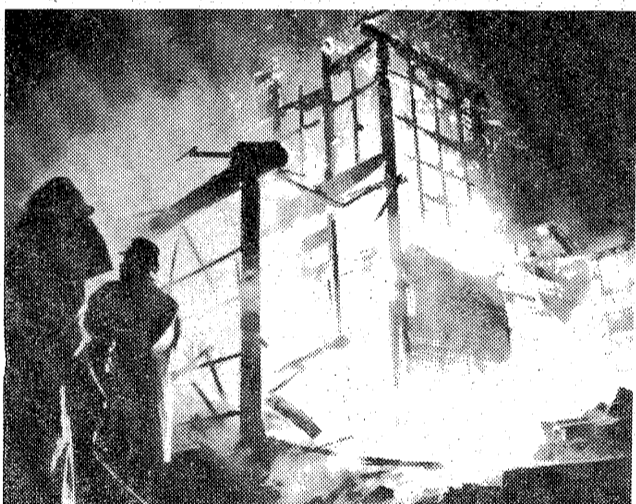
昨夜掘りゴタツの炭火から

【岡小名】昨夜十時三十分、岡小名町岡小名(小名)で、掘りゴタツの炭火から住宅全・半焼の被害が出た。火は掘りゴタツの炭火から発生し、周囲の住宅に波及した。被害は、掘りゴタツの炭火から発生し、周囲の住宅に波及した。被害は、掘りゴタツの炭火から発生し、周囲の住宅に波及した。

蛭田県議が告訴

市長選めぐり怪文書

【いわき市長選】九月をめ、市長選めぐり怪文書が、蛭田県議(市会議員)田村町崎路夫(中居)に三十一日、「いわきを愛する会」を相手取り、名誉毀損でいわき市に告訴された。



岡小名、平安、中世が複合された遺跡。立地条件や戦場になったとみられる約四千平方メートルの中央広場が示すことで、岩城一族の重要ポイントに座っていた人物(岩城隆友・平四郎の弟・隆輔)が住んでいたことが断片的に語られている。

けさ資材置き場全焼

泉町下川で

【泉町下川】一日午前九時五十分、泉町下川(下川)で、資材置き場全焼の被害が出た。火は掘りゴタツの炭火から発生し、周囲の住宅に波及した。被害は、掘りゴタツの炭火から発生し、周囲の住宅に波及した。

本格的な調査は、七月までの中央広場を全面発掘し、十月まで住居跡、その後は西側の見張り台(むら)跡など掘り進む計画。間もなく、これまで以上に掘り進むことが断片的に語られている。

県警が夜の一時斉検問を指令

【いわき市】県警は、交通事故防止のため、先月二十五日から特別取り締まりを実施している。県警は、交通事故防止のため、先月二十五日から特別取り締まりを実施している。県警は、交通事故防止のため、先月二十五日から特別取り締まりを実施している。

幼い日の郷愁・ゆたかな香りの生菓 **みず** お菓子の専門店 TEL: 23-7111(代)

4月の花 幼児の浴衣柄にピッタリな花 ヤグルマギク (別名ヤグルマソウ)

☆診療時間 AM8:30~PM6:00

あん の う **安濃内科** 胃腸科 医院

院長 安濃 栄一

*花言葉「繊細 優雅」

平字堂根町4の7 ☎23-6000(代)

