

あけまして  
おめでとうございます

# 初売

2(火)⇒15(月)

お買上げ金額1,000円以上3,000円までのお客様に

浮世絵原酒入徳利 180ml 1本進呈

6,000円までのお客様に

浮世絵原酒入徳利 180ml 2本進呈

10,000円までのお客様に

浮世絵原酒入徳利 180ml 3本進呈

10,000円以上のお客様に

浮世絵原酒入大徳利 720ml 1本進呈

20,000円以上のお客様に

浮世絵原酒入徳利 180ml 5本 1組進呈

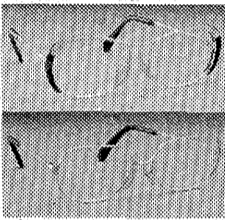
●浮世絵原酒入徳利進呈は先着500名様までです。

◇成人式の記念又は、贈り物に

パールネックレス・指輪・アクセサリーを

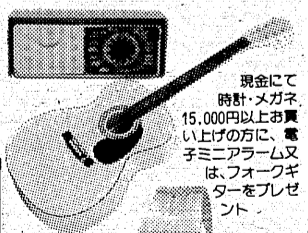
現金にて30万円以上お買い上げのお客様を

「グアム島」又は「香港」旅行に「優待」



受/験/生/勝/君/追/い/込/み/ご/く/ろ/う/さ/ん/

ワタナベの目覚しがあなたの勉強時間の  
お知らせとお目覚めのお手伝いをいたします。  
お勉強の疲れ直しと  
くつろぎのひと時にギターを!



現金にて  
時計・メガネ  
15,000円以上お買  
い上げの方に、電  
子ミニアーム又は  
フォークギ  
ターをプレゼ  
ント。

- 平駅ビル店はヤンヤンセール実施中!
- 景品ご不要の方は係員にお申し出下さい。ご相談に応じます。
- ギター、ミニアームご希望の方は、浮世絵原酒徳利は付きません。

**植田店**

植田駅  
時計・宝飾・メガネ  
ワタナベ  
イトヨーカドー  
3F

**湯本店**

湯本駅  
小笠原商店  
時計・宝飾・メガネ  
ワタナベ  
常盤銀行

**平店**

平駅  
本店時計・宝飾・ワタナベ  
平大通り  
時計・宝飾・メガネ  
ワタナベ  
メガネ専門店  
アイ・ワタナベ  
アクセサリー  
ワタナベ  
常盤銀行

Ωオメガ特約店・水晶時計修理代理店

## ワタナベ

時計  
宝飾  
メガネ

■本店	☎22 2131	■湯本店	☎43 5543
■平駅ビル店	☎22 2133	■植田店	☎2 2828
■六丁目店	☎22 2134	■平大通り	☎3 1211 (P253)
■メガネ専門店アイ・ワタナベ		平銀座通り	☎22 2136

- デジタル時計 8,800円各種
- デジタルと針 (アナログ) を1つにした シチズンクォーツ デジアナ ステンレス腕 ..... 28,000円
- 金色腕 ..... 33,000円
- セイコークォーツ・タイプII 電池寿命5年・月差(±)15秒以内
- 高級船場に大層な目を誇る ワタナベのメガネをどうぞ。



「いわきの丘」別世界の温室内で咲き競うブーゲンビリア―フラワーセンターで―  
写真/フリーカメラマン 井出保



# 真冬に咲く 熱帯の花

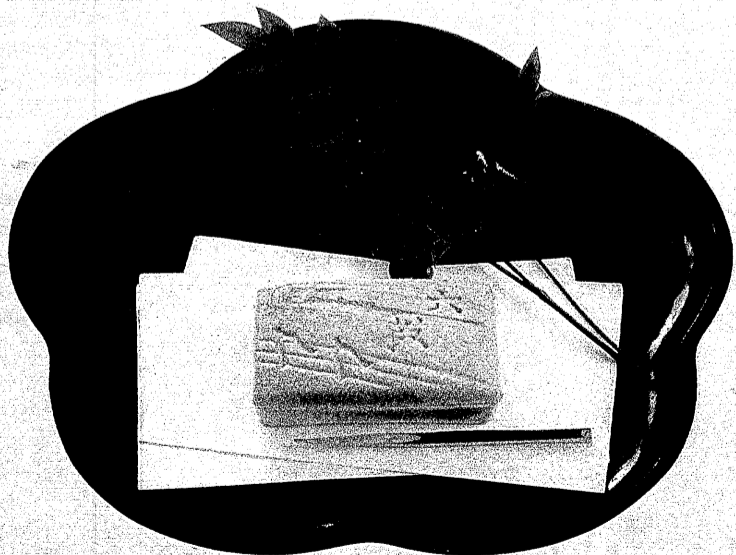
〇：外気の冷たさがまるでウソのよう、温室内はシャツ一枚になりたいほどの温かさだ。熱帯気温の中で、花色鮮やかな熱帯の代表的な花木、ブーゲンビリアが咲き乱れている。紫がかったピンク、真紅、オレンジ、紅白の咲き分けが、温室いっぱいになり、真冬の南国を演出する。

〇：いわき市平四ツ波、標高百七十メートル、石森山帯の起伏を利用して造成された、いわき市フラワーセンター花木温室内には、カトレアの大輪も同居して、強烈な印象を与えている。薄いガラス板一枚越し、花と緑の、真冬に咲く熱帯の花園へ誘い込む。この花ラジアルが原産地だが、その魅力的な美しさのため、世界中の熱帯、亜熱帯に広まり、多くの園芸品種を生んだ。南アジアやハワイ、南仏では路地で門かぶりに使われ、豊かな都市美をつくりだしているなど、今では、その故郷がどこかわからないほどの国際的な花だ。

〇：わが国には明治中ごろ渡来したが、色彩がひとまわ美しいミセス・バット、ブゲンカズラを、いろいろな種類が栽培され始めたのは、昭和二十五年ごろから。今では鉢花として市販され、各家庭に熱帯の光と風を送っているが、豊かな陽光と二十五度以上の温度管理で、真冬の開花も楽しめるという、親しまれている花だ。

## あけましておめでとうございます

永遠の名曲「六段」にあやかっただけに末長いご愛顧を賜りますよう私共は今年も六段最中を大切に心をこめてお作りしてまいります。



# 銘菓 六段最中

- フランスケーキ ●ふきよせ ●ダイヤモンド・ヘッド
- バウムクーヘン ●慶弔用御引菓子 ●パンサフレ

 六段本舗 平風

●ヤン・ヤン店 ●駅前本店 ●イトーヨーカドー店 ●鉄道弘済会売店 ●ハワイアンセンター売店をご利用下さい。

いわき市平駅前 ☎ 2509 工場 ☎ 8950



# 味の口ど

## ”土地の名物はなんだろう？

天下一品

# やなぎウニの貝焼き

いわきの名物はなんだろうか。これを、食べものにしてほって考えてみた。名物とはその土地の有名な産物とか、評判のものという。ことだが、今の時代は食品が豊富に出回って、土地柄のうまさとい

いわきのうまいものといえば、代るものがあるんですか？  
代表的なものは「やなぎ」と「ウニ」の貝焼きくらいですか？  
稲葉 そうですね。特に「やなぎ」はいわきでは最も有名なもので、でも高根の花といったところ。一般庶民は手が届かないよう



稲葉 実さん

司会 皆さん、お忙しいところを計画してみました。近海で漁獲をお集まり頂きまして、本間に有が続けているサバにしても、こり難うございました。皆さんもこでは肥料の原料になったり、魚の承知の通り、全国各地には名産と餌(えさ)に回されるものも多くか名物が多いようですが、今回は一般の人々は見向きもしない。食「いわきにはうまい食べ物がある。道楽の大阪ではサバを珍重がっしてあるのか」ということをテーマに、ここではなぜそうなるかに、いわきの「うまいもの談義」のかという問題もあるよう

江島 最近風邪でもひかないと食べられませんか……(笑)  
司会 「やなぎ」は冬の「貝焼き」は夏のものとして珍重されていますが、名物にうまいものなし」ともいわれている。岡部 各地に行ってみてどう思いますか？  
岡部 やはり、うまいものはうまいです。ただ「石狩ナベ」のような名物でも、どこでも食べさせてくれる時代ですから、食産は何がいいかと聞かれるのでうまいし、酢(す)にしても吟味道楽のために旅行をする人は少なじやないですかと答える程度で、くものにしても、もっと研究して館へ泊まれば卵にノリと決まった食卓ですから、どうせ泊まるならホテルに一泊して、その先でこの名物を食べようとした方がいいといっているんです。

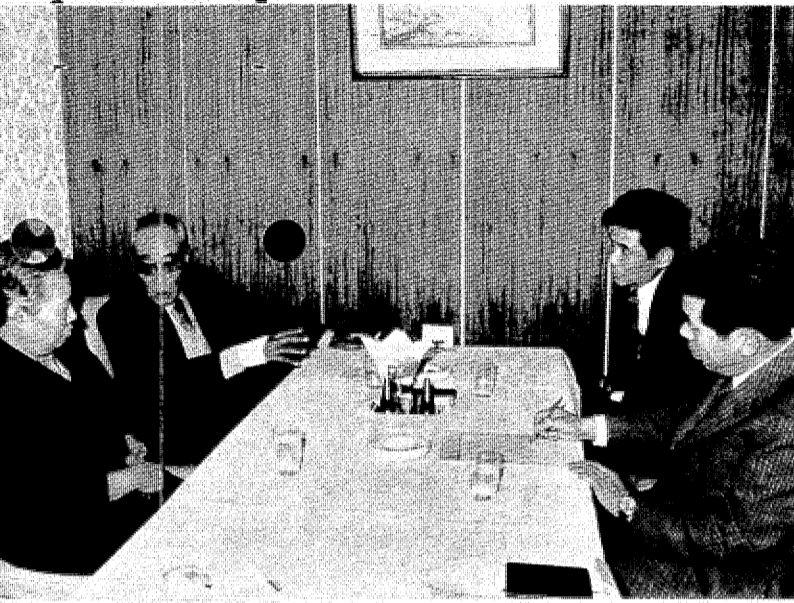
稲葉 二十年くらい前から水戸の業者がアンコウ料理に目をつけ、今では水戸がアンコウ料理の本場になりました。  
司会 いわきの海草類は？  
稲葉 全く少なくなりました。臨海工場の進出に伴う公害などの影響で、小魚もいなくなりました。私共は欲しいんですけどね。  
江島 まつも、はおいいで、でも少なくなってしまうところはないですか？  
稲葉 養殖できないんでしょうか。北海道のあるところでは、ホタテ貝の養殖に失敗し、近所の貧しい人達が漁業権を安く買い取って研究し、何年後に成功して今では大変な鼻息だという話も聞かれています。

### カマボコ業界も工夫を

「名物」にもう一步  
司会 東京の人達からみると、いわきは魚がうまいところというイメージのようですが、観光の立場からいうと、少量では問題にならないという面も……  
岡部 いわきには「これが……」というものが、これを食べてみて下さい。というものが残念です。

稲葉 カマボコやみりん干しもありますよ。宣伝が下手なのか、地元の名物になりきれないのはどうしたわけか不思議でなりません。地元から認めてもらう工夫が欲しいですね。

司会 話を野山のものに向けて、いわきのキノコではシメジがうまいという人もいたが……  
江島 うまいんですが、数量はマツタケよりも少ないくらい。地ものが出るのは三週間程度で、養殖ものは冬中ありますが……  
司会 マツタケといえば、市内では玉山というところになりませんが、昨年はだいぶ少なかったように聞かれました。  
江島 そうです。朝鮮ものは香りが薄いが、地ものよりも安いです。地ものがほしいとお客さま



「うまいもの談義」に花を咲かせる左から江島、稲葉、岡部の各氏と司会者

## 見直したいキモ料理

「やなぎ」は輸入している半が陸送もので、小笠原港の水揚げは少なくなってきたようですね。稲葉 そうです。よそからはホテルに一泊して、その先でこの名物を食べようとした方がいいといっているんです。

# ございします

## 昭和54年 元日

### 大廉売

1月2日限り!  
1袋 1,000円(全店)  
5,000円(平店のみ)  
福袋 10,000円(内郷店・さんわ店 亀戸店を除く)



いわき市平・田町9  
☎23-1234(大代)



# い わ き

## いわきの“うまいもの談義”土地の名物

座談会 出席者

稲葉商店代表取締役  
稲葉 実

藤越常務取締役  
江島さくの

報徳観光・観光部長  
岡部 光平

司会 本社編集局長  
伊藤敬一郎  
(敬称略・順不同)



“うまいもの談義”に花を咲かせる

### 見直した

江島 うまいですが、数量はマツタケよりも少ないくらい。地ものが出るのは三週間程度で、養殖ものは冬中ありますが……

司会 マツタケといえば、市内では玉山というところになりませんが、昨年はだいぶ少なかったようでした。

江島 そうです。朝鮮ものは香りが薄いが、地ものよりも安いですよ。地ものがほしいとお客さまに頼まれて、やっと探し当てて山形から取り寄せたことありました。

江島 三陸ではこのまねをしね。会津なんかは、ワラビやフキ一本でも、工夫して名物土産品にしているんですよ。

司会 ホオサイワシは？

江島 うまいですね。高知のワシ、あれなんかは何千円もするんですが、それほどではないし、むしろこっちの方が、値段の割に入っているのが買えたし、帰りにそれをかみしめるのが楽しみです。珍珠ですが、今はすっかり高くなってしまってます……

司会 全くですね。ところで一般に愛用されている料理に話題を移したいと思いますが、どんなものがありますか？

稲葉 余り知られていないようですが、魚の肝料理、あれはうまいですよ。イカはその最たるもの、大半のものは作れます。たいてい塩をふってよくとろろと煮て、とろとろと煮て、他の地区ではやっていないようですが、ここでやれば名物にランクされるようになるかも知れませんね。

江島 ドンコの肝もうまいですね。

司会 ノドグロ、アカジもうまい。

岡部 昔からの食べ物というので、稲葉 古い話になるが、豊間や薄磯では「焼き魚」をやっていたんですが、これもうまかった。昔は近海の魚も多かったんですけど、今は作らなくなってしまったが……

岡部 会津の東山に行った時、向こうでは昔から保存食にしているものが、今では名物になっていっているんですよ。いわきにはそういうものがないですね。

江島 昔は干しワカメやニシンなどがありました。……余り豊か過ぎて、魚なども生で出しているという点から、いわきにはこれ

れといった名物がないので、しょうり使っているのでは？

稲葉 本場の料理ではゴマサバが使われているが、少ないので、いわきで取れているようなサバも使っているんですよ。

江島 私のところでは、シメサバは年間を通じて店に置いてあります。市内では年間を通じて売っているのは少ないですね。

岡部 名物にするためには、年中食べられるということが必要です。最盛期だけ出るようなものでは、大衆向けというところには、それが辺のところが大事ですね。

司会 年末、年始にきもの新巻きがありますか？

江島 十月に北海道の産地へ行って来ましたが、高いですね。浪江の泉田川は、サケが揚がって来るといって知っていますが、実際に食べてみると、北海道の本場はやはり品質が良いですね。

司会 私も数年前、一度泉田川へ行ったら、揚りには海でも取り除き、血管をきれいにする働きがあるということ。関西ですが、海のものも川のものも、シメサバはこれらのものかなと、迷ってしまいました。

### サンマの刺し身 宣伝すれば観光用にも

#### ネギ、ナシも名産

稲葉 サケは産卵期になると、海から川に上がって来るが、海水と川の水が混じるところまで来る。協組でも観光と結びつけたいと考えています。それから時期のものを、はん点が出てくるんです。これをアナと呼んでいる。川に上がってしまったのはどうしても味が落ちてしまふんですよ。やっぱり海で取れたものは最高です。

司会 サケといえば、越前川と夏井川に揚がるようになり、夏井川漁協でも観光と結びつけたいと考えています。それから時期のものを、はん点が出てくるんです。これをアナと呼んでいる。川に上がってしまったのはどうしても味が落ちてしまふんですよ。やっぱり海で取れたものは最高です。

稲葉 季節ものだが、やはりうまいものは名物にも出るといえます。



江島さくのさん



岡部光平さん

# あけましておめでとござし

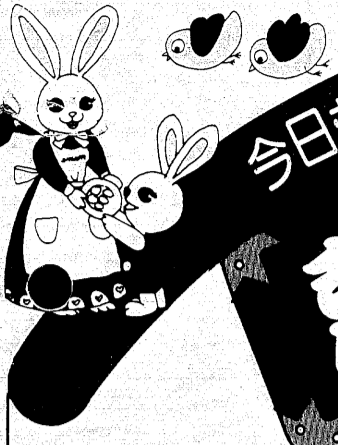
ひつじ

'79 今年も春から大廉

全店新春初大売り出し

1月2日(火)▶4日(木)





今日もよろしく...さわやかショッピング

大黒屋デパートご案内

# 新春感謝初売り出し

新春



**あけまして おめでとうございませう**

いよいよ私達のふるさと、いわき市の総合デパート大黒屋として開店以来、社員の大きな節操にもう一息、満九年を迎えさせていただきます。感謝をこめて、いわきの皆様におめでとうございませうと、心から新年のごあいさつを申し上げます。

大黒屋は、ふるさとを愛する心から、ご愛顧とご支援の賜を蒙り、創業七十八年を迎えることができました。水い水いご高麗に、深く感謝申し上げます。

地元いわきの皆様は、育ちまわりました。地元産品デパート大黒屋として、特に、特に今年十年目の節目に、地元産品への感謝の心をこめて、真に地元いわきの皆様におめでとうございませうと、心から新年のごあいさつを申し上げます。

一、ふるさとを愛する心から、ご愛顧とご支援の賜を蒙り、創業七十八年を迎えることができました。水い水いご高麗に、深く感謝申し上げます。

二、ふるさとを愛する心から、ご愛顧とご支援の賜を蒙り、創業七十八年を迎えることができました。水い水いご高麗に、深く感謝申し上げます。

三、ふるさとを愛する心から、ご愛顧とご支援の賜を蒙り、創業七十八年を迎えることができました。水い水いご高麗に、深く感謝申し上げます。

昭和五十四年 新春



おとろで おめでとう

**2月1日華麗にOPEN**

精神の起源...心のやすらぎ...  
オリエンタルへの誘い!  
東北最大の目的ホール(総合結婚式場)  
東北最大の目的ホール(総合結婚式場)  
東北最大の目的ホール(総合結婚式場)

**大黒屋しゃくなげ会館**

いわき市平栗川 中公園前 315-5509

干支十二支 五十四年は 羊

ひつじ年生まれの方に

**記念品進呈**

運だめしおみくじ付

■2日(火)より (先着300名様に限りさせていただきます。)

■1階受付

※免許証か健康保険証など、年齢を証明するものをご提示下さい。

**新春おたのしみ決定版!**

今年一年の福を呼ぶ

**大黒様の福袋**

50,000円袋  
10,000円袋  
5,000円袋・3,000円袋  
2,000円袋・1,000円袋

■2日(火)~4日(木) ■6階催し会場

新春を飾る、話題の映画

「燃える秋」の招待券が100名様に当たる!!

**お楽しみクイズ**

ウィンドに展示中のベルシャ絨氈のお値段を当てて下さい。

**東北六県の民芸品とこけし展**

主催/東北物産振興協会  
ふるさと、東北の民芸品とこけしを一堂に集めました。

**5階大催し会場**

**福さいふ**

お正月・ちびっこお楽しみ映画館

毎日・毎日楽しい映画が登場!!

■11時30分と1時30分 ■6階催し会場

2日	キューティー・ハニー
3日	キャンディーズ
4日	ベイ・シティ・ローラーズ
5日	マイクロドス
6日	リボンの騎士
7日	ひみつのアッコちゃん

**洗剤水のおもちつき大会**

ツリボウもくらたなき

■12時と2時 ■6階催し会場

山口太一先生の似顔絵コーナー!

■6階催し会場

直輸入LPレコード大バーゲン

古銭・切手・展示即売会

■2日(火)~7日(日) ■5階大催し会場

**縁起黒にもま**

■2日(火)~5日(金) ■1階正面玄関

カナダからの手紙で人気絶頂!!

**畑中葉子ショー**

■12時と2時 ■6階催し会場

2日(火)・3日(水)は、午前9時30分閉店・尚、勝手ながら午後5時閉店とさせていただきます。

**大黒屋**

平消防団 第1・第2分団 第10時と3時 ■大黒屋 1階店頭

**大黒屋店頭で出初め式**

■12時と2時 ■6階催し会場

**渋谷哲平ショー**

■12時と2時 ■6階催し会場

