

いわき地方の地震と津波

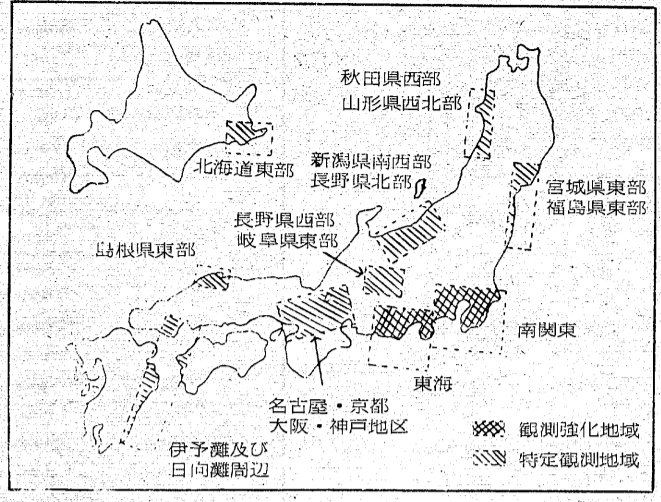
特定観測地域に指定

近い将来地震が起こる可能性

◎ 測地学審議会の建議
昭和五十三年七月の総会で、かねて検討を進めていた「第四次地測学知計画」(昭和五十四、五十五年)及び「第二次火山噴火予知計画」の推進について、内閣総理大臣及び関係大臣に建議を行った。同審議会のこれまで数次にわたる建議に基づき関係省庁ではそれぞれ施策を実施し、成果を上げてきた。その主な内容は、(一)測地測量の進展(国土地理院、海上保安庁)、(二)地震観測の整備(気象庁、大学、防災科学技術センター)、(三)地震変動観測の強化(気象庁、大学など)、(四)その他の観測研究の進展(時、常時監視網の強化と東海地域判定会の設置)である。

第四次地測学知計画の大綱は、地震変動や地震活動に表れる種々の前兆現象から、将来起こるであろう地震の「場所」と「大きさ」を長期的に予測し、その予測を基として、更に地震直前の現象を捉え、地震が「いつ」起こるかを予測する。地震が「いつ」起こるかを短期的に予測し、その予測を基として、地震直前の現象を捉え、地震が「いつ」起こるかを短期的に予測する。

これを短期的に予測し、その予測を基として、地震直前の現象を捉え、地震が「いつ」起こるかを短期的に予測する。これを短期的に予測し、その予測を基として、地震直前の現象を捉え、地震が「いつ」起こるかを短期的に予測する。



1. 丈夫な家具に身を寄せず
2. すわんぐの火の始末
3. あわてず戸外に飛び出す
4. 火が出たらまず消火
5. 避難は徒歩が、持ち物は最小限
6. 狭い路地、へら、わね、サヤ、や川べりに近寄らない
7. 山津波、カケすべり、津波
8. 海岸では津波、低地では浸水に注意
9. 余震に恐れず、マテマテ

強化地域に指定して、その地域の観測を強化して来た地域である。当初の「特定観測地域」の選定基準は、(一)歴史時代大地震が起ったことがある地域、(二)活断層地域、(三)地震多発地域、(四)東京などの重要地域、(五)以上を勘案し、昭和四十五年一月に地震予知連絡会では関東八地域を「特定観測地域」に、関東南部を「観測強化地域」に指定した。北日本関係では北海道、秋田県、山形県、福島県、新潟県、長野県、岐阜県、静岡県、愛知県、三重県、滋賀県、京都府、大阪府、兵庫県、奈良県、和歌山県、徳島県、香川県、岡山県、広島県、山口県、福岡県、佐賀県、熊本県、大分県、鹿児島県、沖縄県、計47都府県を「特定観測地域」に指定した。

謹賀新年 新しい年もよろしくお引き立て願います

みなさまの繁栄をお手伝いする

磐洋信用金庫

本部 いわき市小名浜字集火83 電話 3111代

本店営業部 小名浜字集火32-2 電話 34195代	植田支店 植田町本町三丁目7-14 電話 93181代
本町支店 小名浜字横町35 電話 2131代	錦支店 錦町下り立13-1 電話 34012代
泉支店 泉町通原字定由306-2 電話 56371代	勿来支店 勿来町窪田町通三丁目15 電話 52211代
古湊支店 小名浜字古湊16 電話 5107代	遠野支店 遠野町止遠野字西町27 電話 2121代
湯本支店 常盤湯本町天王崎1-65 電話 4121代	平支店 平字称宜町7-45 電話 21311代

謹賀新年 54年新春

JIS表示許可工場 東北ネチ製造株式会社

代表取締役 関口 義久

本社 いわき市泉町黒須野字砂利59 電話(56)4571代

東京営業所 東京都千代田区神田須田町2-19-32 電話(253)0957

仙台営業所 仙台市遊見塚3-14-18 電話(222)865177

郡山営業所 郡山市下龜田24 電話(249)345850

産婦人科 平中央医院

院長 山崎 一男

平字小太郎町4番地の7 (NHK前) 電話 21-2351代

日曜日も午前中診療 (入院随時) 駐車場あり

佳き日の思い出を
いつまでも

◆ 新郎新婦さまに、すてきな記念品の贈呈が、この特典サービスを用意して、なな今「春」の予約承中

内郷会館

いわき市内郷駅前 電話 26-3161代

きとのと茶

創業九十二年

全吉田屋呉服店

いわき市平字川瀬字三十九町(平交電所前) 電話 八六七〇(夜後)・三九六(昼)

小児科 松本医院

院長 松本 勝衛

【入院応需】

藤岡産婦人科医院

院長 藤岡 通

いわき市平字佃町50-4
TEL・受付 74-8851
病室 23-0190
23-2961

気管食道科
耳鼻咽喉科

高柳医院

高柳 博一

いわき市平町前 電話 六五六

昭和54年 謹賀新年 1979



賀正

昭和54年
新春

・営業時間 AM8:00~PM11:00

ジャズ&コーヒー

フィレンツェ

平・三丁目(大番パチンコ2F)
TEL.23-9614


あけましておめでとうございます



活魚料理
すなっく酒場

うさみ

いわき市平・紅小路 ☎74-6076

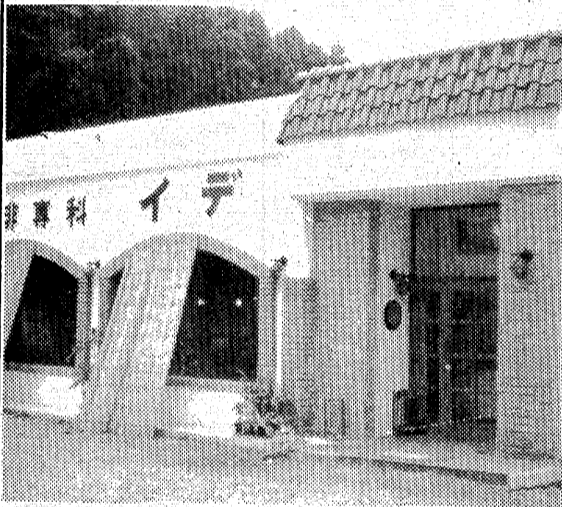


いわきの味

江戸川

銀座店	平字三丁目	☎23-2727
柳町店	平字柳町	☎74-4846
千代田会館店	平字下の町	☎23-7786
江名店	江名港前	☎55-8081
新舞子ガーデン	新舞子入口	☎34-3656

家族同伴でどうぞ...




珈琲専科 **イデ**

鹿島街道沿い(美光石油隣)
大駐車場あり 年中無休

あけまして
おめでとう ございます

昭和54年 新春



小さな明るい店
ティファニー

ティファニーで朝食を
コーヒー&スナック

ティファニー

いわき市好間町下好間字波井129の5 ☎36-2978

あけまして おめでとう ございます
今年もよろしく
1979 新春



カット&パーマ

恵美子美容室

平・南町(東邦銀行平支店隣) ☎21-4503

賀正 昭和54年 新春

前年は格別のお引き立てを賜り誠にありがとうございました。
本年もよろしくご愛顧のほどお願い申し上げます。

夢の殿堂、東北一の設備!!



☆全館ビデオ完備 各お客様にはコーヒー及び粗品を差し上げます。

6号国道沿い

ホテル紅葉

いわき市泉町本谷字作 ☎58-2125

味を大切に作る店



新年会ご予約承ります

5名様から80名様まで

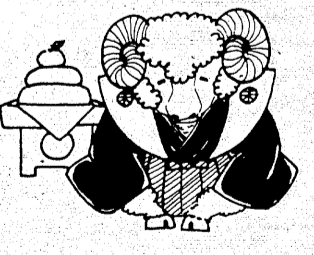
◆お1人様2,000円から

中国菜館 杏苑

キョウエン

- 銀座通り店 平字三丁目(鈴建ビル2F) ☎23-9349
- 菱川町店 平字菱川町(菱光ビル1F) ☎22-1585

元日 今年もよろしく
あけましておめでとう
あけましておめでとう



昨年中は格別のお引き立てを頂き厚くお礼申し上げます
・本年も倍旧のご愛顧を賜りたくお願い申し上げます

あなたのいわさつしつ

営業品目
名刺・はがき・各種封筒・チラシ
会議資料・経歴書・案内状
年賀状・名簿・社内連絡紙・伝票
契約書

QUIX

いわき市平字田町52番地
でんわ21-1139

新年雑詠

黒井 はるみ

故里は今も釣り瓶井若水汲む
かにかくも命長らへ層蘇祝ふ
賀状皆雅号をもてる友にして
己が句の試筆をひそと床に挿く
一日早はたきの首に目覚めけり

(浜若葉・平字白見町)

大初日

富沢 初一

魚臭なき漁師部落や大初日
初風きの陣子放てり小鳥来る
清貴に溢るる意欲歌はじめ
ミレーの絵や傾きて冬座敷
あどけなく唄ふ恋唄初笑い
(木奴美会員ぬかこ同人・久之浜町北荒崎)

旭光羊雲

芳賀 他郷

元朝の鷹を疑はず口敷く
半雲走るや明けし海の上
はや油猫の目覚めし浜の初日浴び
今年の未き旭光身ぬち抜く
いのちより瀧の消えて初日の出
(いわきかひれ俳句会会長・常盤湯本町天王崎)

初 茜

伊藤 貞砂常

足うらに砂囀る港初茜
路めば囀る砂浜の道初朝の
泊船にたどりて鏡餅小さし
山々に居居えし雲も去年今年
鶴の島に冬波ふくれ来て胸れ

(俳人協会会員平ひこばえ会・平北白土)



カット・田下部 政一

狭庭辺

綿引 伊佐夫

見古りたる庭も新らし初日影
館場よりこぼれて四五羽初雀

豊間二見ヶ浦

鶴の島のとろろを得たる初日の出
初風の清水尾引き貝一つ
初朝の波の標走り見えそめし
(雪解同人、ホトトギス・平字田町)

年を惜しむ

鈴木 陽光子

年逝くや天金零す一蔵書
年惜しむ昔が古机古き椅子
逝く年や鐘は牛舎を抜けてゆる
霧の火のつりと赤し除夜来る
寺まににおもむきありし除夜の鐘

(廣野、みちのく同人・内郷御台境町)

帰 農

小松 里草

百姓となりて一年明の春
百姓に大きな初日のほりけり
百姓に土は生命線始
百姓を見おろしている初鴉
百姓に正座は苦手謹初
(ホトトギス、みちのく同人・内郷白水町)

初 詣

吉田 茂堂

まだ消えぬ蕎麦屋提灯初詣
書初の手漉きの紙の香りけり
群羊に駆りて遠大初日の出
初詣老の恐れを知らぬ顔
文芸欄賑きは心「民報」去年今年
(平ひこばえ会・泉町字泉)

割

フレーム + レンズ

あけましておめでとうございます
本年もご愛顧の程、宜しくお願い申し上げます



5割引きのできる理由

1. メガネは元來利幅の大きいものでした。
2. 直接大量現金仕入れによる中間マージンのカット。
3. 加工センター・商品センターの集中管理(仙台本部)によるコストダウン。

メガネセンター平店

いわき市平字田町65の1 (平駅より3分、清水医院向かい) ☎21-3339
チェーン店/福島・仙台・石巻・青森・八戸・盛岡・山形・米沢・新潟・古川

季節の味とまごころを盛りこんだ
今週の味自慢
うに釜めし

平東宝 常盤 金平

平東宝電話 231-7001

正午から午後11時まで
※第2・第4月曜日一定休日

※うるや駐車場指定

店装の主役は まずテントから

常盤テント商会

いわき市内郷 ☎平 3032
御殿町下能 常盤 2345

オールナイト番組
6日(土)午後7時30分より
13日(土)午後7時10分より

いま魅る幻のフィルム!
矢沢永吉のデビュー作品!

龍村 仁 監督作品 **キャロル**

同時上映 **青春の殺人者**

水谷豊・原田美枝子
音楽・コダイゴ

平東宝 TEL 231-7001

キャロル

不滅のキャロル

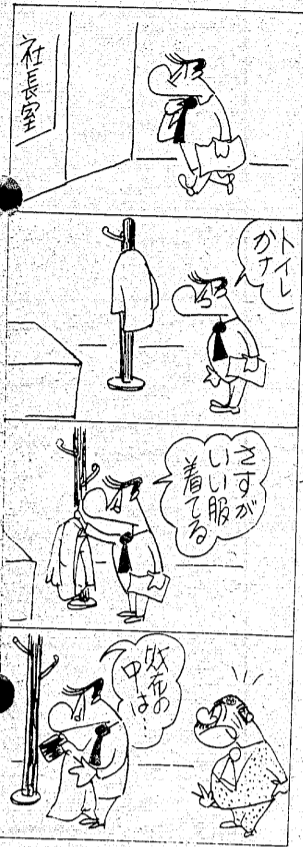
新春の夜に帰って来るキャロル

スーパースター キャロル

矢沢永吉
内海利永
ユウ岡崎
ジョニー大谷

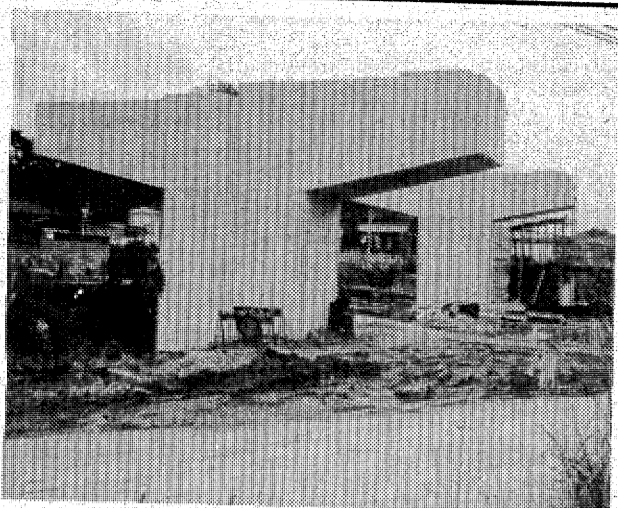
アトせん

9430 中島安男



四倉町の6号国道沿いにある、光センターのわががらに、真道(小野)四倉橋は、四倉橋、一ももの村に行くにも利用され、ついで、交通量が多い。しかし、好むの道幅は狭く、このため住民から幅員の要望が出された。が、県は、道路を都市計画道路に指定し、拡張を進める計画である。その皮切りにして、約一、二メートルの幅員を確保する工事を進めている。

立体橋は、この村の取り付道路に当たる警備道から、下から約二百メートル離れた線路をまたぐ。去年四十九年から七、八年計画で、工費七億一千万円を見込み工事が進められているが、巨大な橋脚設置も来年三月に竣工する見通しで、新年度から橋脚の工事を進める。



この村も 四倉に立体交差橋 狭いガード、踏切大またぎ

立体橋完成後は、既成の道路の幅員に取替る計画で、同立体橋から既成道路までの取り付部分は新設道路。

テレホンク イズ始まる

新年の運試し

平電電話局の「テレホンクイズ」が五日から始まる(二十日まで)。

正しい電話利用法、電話の「テラット」が三問が出題されるが、「そんなこと当たり前」と思われるのが案外そうである。あやふやに答えておいたのが当たっていたり、運連の要領が子供からお年寄りまで増えている。

問題は000番(無料)で聞き、家族で考え、解答は001で正解者全員に記念品、うち抽選で十人に賞品が贈られる。新年の運試しとしても面白い。

「黒田節」140人大合奏

全国リード合奏に挑戦

平第一 幼稚園

全日本リード合奏連盟主催、東北に於ける幻想曲。昨年十月から東京音楽大学後援の第十二回幼稚園長親睦大会は二月十日、明治神宮会館で行われ、平第一幼稚園(志賀トシ子園長、三百六十人)は、連日練習を重ねている。

新年の発表曲は、東京音楽大学教授大場善一氏編曲による「黒田節」となる。

くらし 随筆

よちよち年末のせわしから解放されて新年ののんびりにした。むかしも正月のもつふんきはうすれてしまっているが、それでもやはり少年時代の正月行事のいづかか思い出されて楽しいものである。

ストの影響で例年よりも枚数の少ない年賀状をひととおり目を通して外に出る。ふんふん入りの少ない団地の配達をめぐり、近頃は、近づくにつれて、足がつかないのが、足の踏ん張りがなくなっている。油の味を知らなくなった。油の味を知らなくなった。油の味を知らなくなった。

正月まはいいものだ、ここの様な餅食って、油の味を知らなくなった。油の味を知らなくなった。油の味を知らなくなった。

小野 一雄

神さまと呼ばれ、小さな祠に似つかわない石の鳥居には大山神社の額がかかっていた。

散歩道にて

正月まはいいものだ、ここの様な餅食って、油の味を知らなくなった。油の味を知らなくなった。油の味を知らなくなった。

正月まはいいものだ、ここの様な餅食って、油の味を知らなくなった。油の味を知らなくなった。油の味を知らなくなった。

正月まはいいものだ、ここの様な餅食って、油の味を知らなくなった。油の味を知らなくなった。油の味を知らなくなった。

正月まはいいものだ、ここの様な餅食って、油の味を知らなくなった。油の味を知らなくなった。油の味を知らなくなった。

いいわき将棋愛 いわき将棋愛好会

いいわき将棋愛 いわき将棋愛好会

いいわき将棋愛 いわき将棋愛好会

いいわき将棋愛 いわき将棋愛好会



平動労働ホーム いわき市

平動労働ホーム いわき市

平動労働ホーム いわき市

平動労働ホーム いわき市

急募

ウエートレス 若干名

純喫茶ハイマート

いわき市四倉町上仁井田字雁又8の3(国道6号線沿)

TEL: 32-7921

募集

男子従業員 1名

年齢30歳まで/普通免許/有る方歓迎/各種保険完備/委細面談/連絡は夕6時まで

深谷楽器配送センター

いわき倉庫

平中神谷字六本塚 電話34849

貸家

貸家一戸建六畳四畳台

所内バストイレ付可

▽場所 平北白土字八島田 東北電力側

▽連絡先 電話 397

▽バス 徒歩5分

▽水道 あり

▽ガス あり

▽冷暖房 あり

▽家具 あり

▽駐車場 あり

▽近所 公園あり

▽バス 徒歩5分

▽水道 あり

▽ガス あり

▽冷暖房 あり

▽家具 あり

▽駐車場 あり

▽近所 公園あり

いわき民報 案内広告

●1ダン4行...2,400円(前納扱いです)

●同一広告5回以上掲載は1割引

●お申し込み・お問い合わせは本社営業局広告部

☎1666代/小名浜支社/常盤・勿来支局へ

または いわきPRセンター(☎0690)/アド・プラン(☎3154)

新春のお慶びを申し上げます。

本年も旧に倍してご愛顧のほどお願い申し上げます。

天地堂楽器部新店舗で営業中

天地堂楽器部新築中のため 平・南町 ホテル東洋 1Fの仮店舗で営業いたしております。

ミュージックセンター 天地堂

平店/☎2589 大黒屋店/小名浜店/駅前ビル店/☎1245 稲荷店

募集

男子営業社員 若干名

短大・大学卒業見込み者

普通免許所有者

給与・当社規定により優遇

履歴書及び学校在学証明書を一月十五日迄に郵送及び持参の事

いわきヤクルト販売

いわき市平字妻川町四ノ五 電話五二二

急募

鉄筋工

型枠大工

型枠解体工

8,000円以上 経験者優遇

請負制度有り

一般作業員

5,000円以上 未経験者可

寮完備 面接随時

委細面談 通勤バス有

*支度金3万円支給

連絡先

株式会社 福宝建設

いわき市平字荒川長尾48の9

TEL: 22-4768

株式会社 倉栄建設

東電福島原子力出張所

平公共職業安定所

営業部員募集

あなたの能力を十二分に発揮できる職場です

☆人員/3名

☆資格/大卒男子25歳迄・新卒大歓迎

☆締め切り/54年1月10日(履歴持参)

☆その他/委細面談

阿部唯株式会社

鹿島営業所

いわき市常盤上矢田町田端3

電話58-2011(代)

胃腸科 内科 柴崎医院 (36)4555

院長 柴崎一彌

いわき市好間町下好間字鬼越101

入院随時

整形外科 神経科 皮膚科

井莉 医院

院長 井莉義憲

いわき市平字下の町(常盤交通第1営業所東) 電話2566

家・土地を 考えている人に

土地を買い家を造る、一度にとると大変です。

第一に自分の住宅をつくりたいと考えている方に。

日照権のよい最適な宅地を提供いたします。

〈建売〉 借地

●場所...

内郷高坂町立野

214平方(65坪)坪900円

8畳一間・6畳四間・台所6畳・

バストイレ・浄化槽付 総額780万

*ローンもご使用できます

●電話☎2827(朝8時~昼4時迄)

和光産業

いわき市内郷高坂町立野

謹賀新年

本年も旧に倍してご愛顧をお願い申し上げます。

テナント募集

日新ビル

(平・小太郎町1-18)

3F...事務所向

分割可・132平方(40坪)

お問い合わせは

免許番号 福島県知事(2)第573号

株式会社

いわき不動産センター

平字小太郎町1-5 電話21-1020

免許番号 福島県知事(3)第220号

まこと不動産 株式会社

TEL: 53-5388代

(夜間)02466-6197

新年おめでとう ございます

本年もよろしく お引き立てのほど お願い申し上げます

免許番号 福島県知事(2)第557号

株式会社 昭南通商

TEL: 54-7525代

いわき市小名浜字西26-2

新年おめでとう ございます

本年も旧に倍して ご愛顧を賜りますようお願い申し上げます。

牛舎 鹿島店

あけまして おめでとう ございます

新年会 ご予約承り中!!

牛舎

白銀店☎1055 鹿島店☎6121

灯に少女の旅

33年ぶり感激の再会

「ガラスのうさぎ」の高木さん 尋ね人は園部さん

親切な勿来のおばさん わがふる

「勿来のおばさんがどう」。三十三年前、当時十三歳だった少女が、仙台から宮城線に乗り、車内で知り合った「勿来のおばさん」に一夜の宿と食事の世話を受け、モノのなごりに非難をもらった。実の母親にもまもる親親、母が、歳月とともに忘れられず、いわき市役所に尋ね入っていたところ、いわき市勿来町田部丸、園部タケさん(モトワカ)四十二歳、園部さん宅を三十三年ぶりに訪問、感激の対面をした。

園部さん宅へ世話になった十三歳の少女は東京都調布市緑ヶ丘二丁目一九〇〇高木敏子さん(モトキタ)で、二十二年生省児童福祉文化奨励賞を受賞、また第二十四回青少年読書感想文全国コンクールの課題図書「ガラスのうさぎ」という本を、書道展文全園コンクールの課題図書の伯母さん宅から届くことに出版した。戦争の恐ろしさ、平和、書(中学校の部)にも選ばれた。

当時十三歳だった高木さんは、散散のトラックさめやらの船中二、二十年生省児童福祉文化奨励賞を受賞、また第二十四回青少年読書感想文全国コンクールの課題図書の伯母さん宅から届くことに出版した。戦争の恐ろしさ、平和、書(中学校の部)にも選ばれた。



子二人は危ない、おばさんの家に泊まり、翌朝一列列車で帰る(中央)にちゃんちゃんこを贈る高木さん(左)

「勿来のおばさん」は、園部タケさんとのほろほろ、正月四日の対面となった。

高木さんは佐賀県二天市広報広聴局長に案内され、園部さん宅を訪れた。デパートを七十七歳の婦人を見て「ひょうとしたあの時のおばさん」と、つい声をかけてしまった。高木さん。「あの時、私は七人の手持ち、二人は指を配されていたこと、敵に追及している。

高木さん宅に東京大空襲(昭和二十年三月)で母と二人の妹、さくに疎開先の神奈川県川崎市で米軍機の機銃掃射で父を失い(同年八月五日)、二人の兄の復讐を待ったため東京に向かおう。おばさんは「東京に行き、また家が建っていない、また戻っておいで」とまで誘ってくれ、翌日も朝食を「どうぞ」と、おにぎりの弁当を「自分もい、勿来を出発した。金があっても食べる物も買えない時代、地獄に仏の思いだった。」の恩人を探して「高木さん」から昨年九月四日、市役所広報広聴局長に切々と訴えるような依頼状が届き、名も年も知らぬ「勿来のおばさん」を探しに行かれた。

市の広報に掲載された本紙、報道勿来の種本新聞店では店頭に切り抜きを張るなどして、この「勿来のおばさん」は、園部タケさんとのほろほろ、正月四日の対面となった。

躍進の新年祈り合おう

新春市民交歓会バンザイ



社長に須原氏

小名浜化学の役員

いわき市東町下川字田部二丁目小名浜化学工業株式会社(小名浜)は、小名浜化学工業株式会社(小名浜)の役員として須原氏(すのへ)が社長に就任した。須原氏は、小名浜化学工業株式会社(小名浜)の役員として須原氏(すのへ)が社長に就任した。

不況による削減、大幅な減反(二百割削減)と、いたる所で打撃を受けた一九七八年、その続きの年もまた経済不安が際々出ている。いわき市でも、市文化センターで恒例の新春市民交歓会を開き、一九七九年の躍進を祈り合おう。市内の経済界などから約四百人が参加し、主催者を代表してあいさつに立った田部市長は、「冷たい冬は企業進出が相次いだ。常務自動車道の路線決定、いわきニュータウンの建設、市総合計画のスタートと明るい材料も少なくない。今年も若者が定着できるような企業の誘致、心の通ったマッチングに努めよう」と強調した。

手配の横領経 理員を逮捕

ハンコ流用、小切手切

いわき市中央支店から有価証券偽造、同行使、詐欺の疑いで全国に指名手配されていたいわき市好問町生まれ、住所不定、無職岡田志生(みさ)は、四日午前十一時四十五分、いわき市中央支店市場の初ゼリ式(五日午前九時半、水産)と七時(果)の二回に分かれ、景気よく行われた。同市場二回目の初ゼリ式、松の内だけに水揚げはな

景気よく初ゼリ式

宝船など祝儀相場

いわき市中央支店市場の初ゼリ式(五日午前九時半、水産)と七時(果)の二回に分かれ、景気よく行われた。同市場二回目の初ゼリ式、松の内だけに水揚げはな

初ゼリ式は御所蔵場長が、五十年の開場を宣言したあと、田部市長、会社代表、買参人代表らが「新年は昨年以上に厳しい経済情勢にあるので、この時こそ生産者

初ゼリ式は御所蔵場長が、五十年の開場を宣言したあと、田部市長、会社代表、買参人代表らが「新年は昨年以上に厳しい経済情勢にあるので、この時こそ生産者

「佐藤忠良作品集・大きな帽子」出版記念

彫刻 佐藤忠良展

- 1月6日-21日(会期中無休) AM10:00-PM6:00
- 会場=すまいギャラリー
- 1月7日(日) 佐藤忠良サイン会 2:00-3:00
- 3:30- 野外彫刻(あぐら78) 除幕式



1979年 あけましておめでとうございます

建築・美術の(すまい)は皆様のご支援により無事3年を過ぎ、いよいよ新たな夢を胸一杯にふくらませて周年へとスタートいたしました。一層のご指導をお願い申し上げます。

さて、新春にふさわしく彫刻家佐藤忠良先生の子どもの全作品をのせた楽しい、佐藤忠良作品集・大きな帽子—現代美術社刊—の出版記念展を開催することになりました。佐藤忠良芸術は、子愛する親の暖かい祈りをしじみと感じさせ、また芸術が如何に人生に必要であるかを教えてくれます。

是非ご家族様お揃いでお越し下さる様お待ち申しております。

主催 すまい株式会社
すまい一級建築士事務所
TEL.58-4054・5903

第4回展・北斎と広重をめぐる三百年展—には多大のご協力をいただき、大成果をあげることが出来ました。心から御礼申し上げます。
いわき市民ギャラリー・いわき市立文化会館

新年 1979

おめでとうございます

今年も健康で

よい年でありますように

寒さにまけずかぜなどひかぬよう

常に栄養のバランスをとり、室内の暖房に心をくばり、厚着をしないこと。医療費が家計に及ぼす影響もばかにはなりません。まして健康保険法改正案が臨時国会でも継続審議となり、これが今度の国会を通ると各家庭での負担が多くなります。今までの本人や家族の別がなくなり、薬代を五割も負担するようになります。入院の時は食費を1日1,000円も負担しなければならなくなり、福祉の後退といわねばなりません。

同じ日本人でありながら何という差別

患者の皆さんに負担を今までより重くするというのは、政府管掌の健康保険が赤字だから、負担の増と診療制限をしようというもので、大企業の健康保険組合や官公庁の共済組合の保険は黒字で、窓口で払った分の払い戻しや物品の配布、保養所などに不動産投資をして組合員の優遇をするなど憲法で平等を保障されている同じ日本人でありながら何という差別でしょう。中小企業の政管健保や国民健康保険ではこのようなことは絶対にしてもらえません。

新しい時代の健康保険は公害防止も

われわれ医師会は、これら不公平を一掃しようと、各健康保険を全部統合して地域保険とし、この地域に住む人はみんな助け合おうという提案をしています。今までの健康保険組合は古い思想の保険で、主従関係というわくにしばられていた時代の名残りです。職場での拘束は8時間で、あとは地域での生活を楽しんでいるわけです。従って職場にいる間は企業者の負担による産業保険を作って、そこでの外傷、疾病、職場の環境保全、健康管理などをしようというものです。今までは、こういうことをやらなかったから会社や工場の外まで害毒が流れ出たわけです。これが皆さんご承知の公害さわぎでした。公害では付近の住民がおかされる前に職場の従業員がおかされている場合が多いが、企業側はこれをしらぬ顔で、ひたかくしにかくしたりするところから起こったわけです。

老人国日本にも希望と光を

日本の人口構造は年々老人がふえ、将来所得をうる若い人に重税を課さなければ福祉政策は破綻をきたすとさえいわれています。いまの健康保険制度のまま老人の病気を診ていると保険制度は崩壊します。そこでわれわれ医師会の考えとしては老人保険という別の保険を作り、若いうちから保険を集め、成人病の検診をし、

病気にならないような指導や管理をすべきでそして「健やかに老いる」ことをめざして老後を楽しみおくらせようという提案をしています。いくら年金を貰っても病床にあっては何にもなりません。いつまでも元気で働いたり、生活を楽しむことが長寿の意義ではありませんか。

国民の判断にゆだねたい官僚と政治家

こういう将来を考えた健康保険制度を作ろうとしているのに政府与党の一部議員や官僚が反対しています。企業と癒着し選挙のことぐらしか考えない議員、健康保険組合を天下り就職の場としようとする高級官僚らと、こういう面を一つも国民に知らせようとしないマスコミ、自分たちの健保組合の財産を没収されるのではないかと心配する組合幹部など、それぞれのエゴのために国民全体の連帯感や愛国心を忘れたふるまいといわれても仕方がありません。

勝手な解釈の医師優遇税制

保険の統合こそ健全な保険財政と医療の確保につながるもので、その昔、政府が保険医に財政難で診療報酬を払えなかった時代(昭和29年)に税金でカバーしようと各党一致、議員立法で、しかも診療報酬が適正化するまでという付帯条件付きで作ったのが課税特別措置法で、われわれが求めてきたものではなく、支払いの代償としてできたものであり、それを今さら医師優遇税制など勝手な解釈をして、約束も果たさず一方的に制度を改めようとするのは、しかもマスコミを利用していかにも国民が不公平といっているような世論を作りあげて法改正を行うことは全く卑劣な行為で各党への、また政治全体への不信を表明しなければなりません。

われわれは、約束を果たしてくれた暁には、与えられた28%特別措置にこだわるものではありません。それよりも不公平税制と称するものを整理して、次に国民に消費税なるものをおしつけようとする意図があるようでしたが、今度内閣が変わりましたので、どうなるかわかりませんが、消費税などがまかり通ればインフレは必至で国民生活をおびやかすことはまちがいありません。医師会は市民の皆さんと、かかる無法を許すまじく断固戦うつもりです。

昭和54年1月

いわき市医師会 石井 正

