

昭和55年 謹賀新年 1980

福島県知事(2)557号
福島県知事(般一54)12864号

株式会社 昭南通商

代表取締役 松本 茂

いわき市小名浜字定西26-2
電54-7525代

清酒



清水屋合名会社

醸造元

代表社員 小野 義一
専務 小野 義一
常務 小野 義一

いわき市小名浜字上明神町一九 電五四-二三三四代

総合包装資材

有限会社 イワキセロファン

代表取締役 平山 敦士

いわき市小名浜・魚市場前 電四二七〇
いわき中央卸売市場店 電六二二七

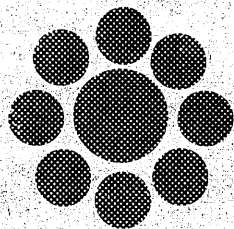
味 ひとすじに

日ごろ格別のご厚情をあつく
お礼申しあげます
新年も倍旧のお引き立てを
お願い申しあげます

〈大宴会場新築〉

割烹 一平

●正月中は休まず営業致します
小名浜港・電54-3311代



雷鮎

本店/割烹・寿司
小名浜・定西145 電2012代
支店/活魚料理・寿司
小名浜ショッピング前 電2056

自慢 磯料理

騒音防止設備完備
日本観光旅館連盟

割烹旅館

味

小名浜・海岸通り
電話204158代



京北樹脂工業株式会社

小名浜工場長 小貫 登

本社 東京都北区浮間一ノ六〇 電三〇九六〇三二〇代
小名浜工場 いわき市小名浜野田字柳町四ノ二六 電四一八二



中国料理



■よる9時まで営業

二十三番館

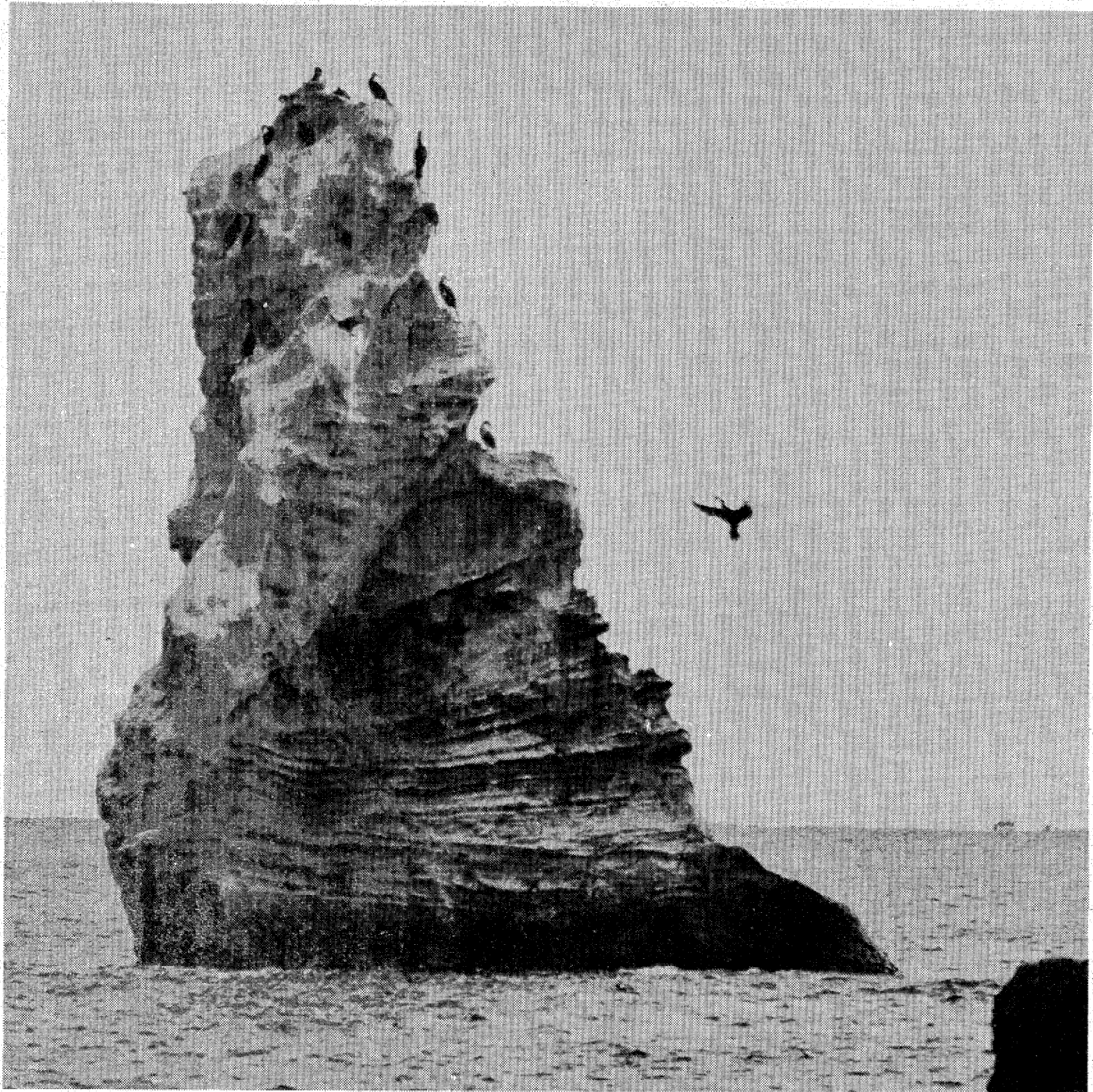
小名浜名店街2F
でんわ92-2813

〈お部屋の香水〉
エアーシャルタン
〈衣類の防虫剤〉
ネオパラコーナー
〈奥様方が愛用〉
ジャブ手袋



株式会社 エステー化学 いわき工場

取締役工場長 杉能 貞美
いわき市小名浜野田字西沖1591
(野田団地) 電58-4455代



豊間海岸・二見ヶ浦で

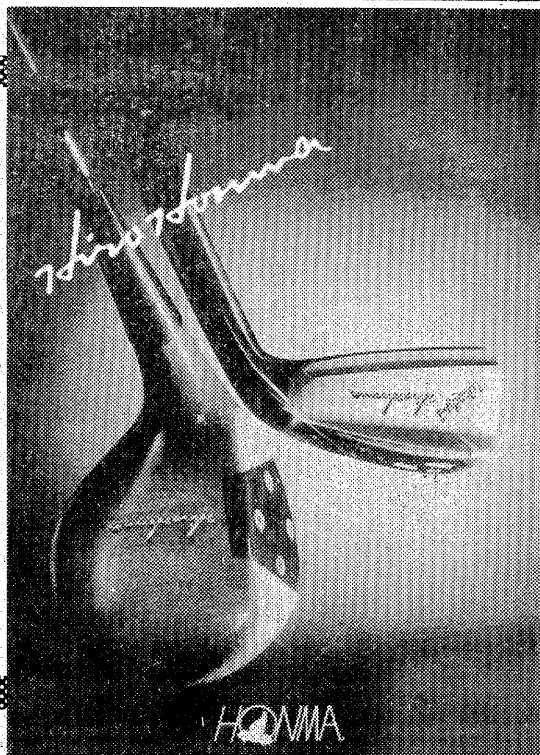
「寒国からのお客さん。だった海うは どころが気に入ったのか いわきの海にすっかり定着 第二世・三世の巣立ちさえみられるようになった

離れ小島の二見ヶ浦をエサ場に 群がり その数3、40羽 豊富な小魚類をあさる ズーっと昔から

海うの郷さと

住んでいたような堂々たる振る舞いだ

10数年前観光価値を高めようと 小島から小島へ締めなわを張った が これに驚いた海うが近づかず 撤去した一幕もあったなど 定着したこの鳥への 市民の愛情はこまやかだ



アケマシテ オメデトウ ゴザイマス 1980

ゴルフショップ **宮野**

■小名浜岡小名(鹿島街道) ☎92-4833

1980年をお祝い申し上げます



小料理 やきとり **ひさ乃**
平・田町(石坂ビル1F) ☎24-0606



贈答・婚礼・靈前
茶道教室(2F) 裏・表千家
いけ花教室(2F) 池坊・小原流
本店 **花友生花店**
いわき市平・南町 ☎8050・8059
大黒屋フラワーショップ **はなよし**
いわき市平・中町 ☎1111(内線287)


平地区珠算指導者研修会
会長 中野 昌訓
副会長 松井 良英
副会長 長田 司郎
他 役員員一同
事務所 いわき市平字番匠町四 ☎3385



スナック **トウルン**
平・田町(石坂ビル1F) ☎21-4501

6階にフレッシュオープン

森永レストラン
店長 金田 洸
大黒屋デパート6階 ☎6801



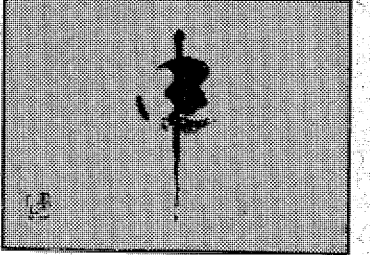
日本舞踊
稽古所 いわき市若葉台二丁目一〇八 ☎6317
泉 汀 婉
泉 汀 雲
泉 汀 舟
泉 汀 雅
泉 汀 翠
泉 汀 衣
泉 汀 翠
泉 汀 衣
泉 汀 翠
泉 汀 衣
泉 汀 翠
泉 汀 衣



初春のお慶びを申し上げます
日本舞踊
泉 汀 花
稽古所 いわき市小名浜字単人一三二一五
TEL: 〇二二九〇
東京都世田谷区松原二一七九
TEL: 〇三三二一・〇五三六

日本人は 先ず日本の音楽を
三味線 尺八 舞扇 西陣袋物
創業七十年
全国邦楽商工組合連合会
山形屋
いわき市平字田町/電〇二四六四・二八八三
藤越浪江駅前店/電〇二四〇三・二九五五

野菜たっぷりの けんちんそば
おいしい なべやき
本年もよろしく お願い申し上げます
小松屋
不二屋ビル1F ☎9446



美保
本店をお送りするお礼
御願ひ申し上げます
美保 根 本
1970 いわき市平字大町三三三
1970 1970 1970

食事と珈琲の店
平字童子町(建設会館1F) ☎4651
美保
スナックバー
平・しろがね ☎1559

高級婚礼貸衣裳・モーニング・訪問着
オカト貸衣裳店
平字五丁目(釜屋横通り) ☎5883

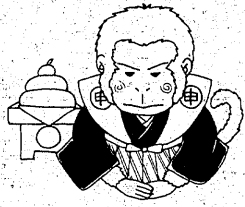


福島県公安委員会指定
福島県知事認可
平中央自動車学校
理事長 国井 一美
校長 円谷 利夫
いわき市内郷小島町天田二五 ☎3491

富士電機製造株式会社
富士通株式会社
福島県総特約店
植田電機株式会社
取締役社長 岩 淵 昇
S.O. 平字番匠町一〇 ☎3364

三井建設株式会社
いわき出張所
本社 東京都千代田区本町三丁目一〇の二
TEL: 〇三三二一・〇五三六
出張所 いわき市平字番匠町七 ☎3373

営業種目
給排水・衛生・冷暖房
下水道設備・設計施工
有限 **伊藤設備工業所**
社長 伊藤 正徳
いわき市平字東町六の四 ☎4444
☎3354



謹んで新春のお慶びを申し上げます

1980

(順不同)

旅館
波奈屋
いわき市平字五色町
電話 二九四五

旅館
ことぶき
いわき市平谷川瀬字明治町
電話 二七三七代

旅館
別館かねた
いわき市平字童子町
電話 七七六九

旅館
太亀
いわき市平谷川瀬字明治町
電話 四三三八

日本観光旅館連盟会員
東急観光協定旅館
旅館
丸丹
いわき市平字南町
電話 七二八八代

旅館
古里
いわき市平字古鍛冶町
電話 三三三三

日本観光旅館連盟会員
日本交通公社協定旅館
旅館
甲陽館
いわき市平字由町 電話 三三八一

旅館
金田
いわき市平駅前通り 電話 三三一一

旅館
平安荘
いわき市平字旧城跡 電話 二四〇一

日本観光旅館連盟会員
日本交通公社協定旅館
旅館
報徳会館
いわき市内郷御殿町八合
電話 三二二一代

日本観光旅館連盟会員
旅館
住吉屋旅館
いわき市平駅前 電話 四五四九

旅館
西甚
いわき市平字大町 電話 二八三七

割烹旅館
花汀園
いわき市平字才樋小路
電話 三三〇八

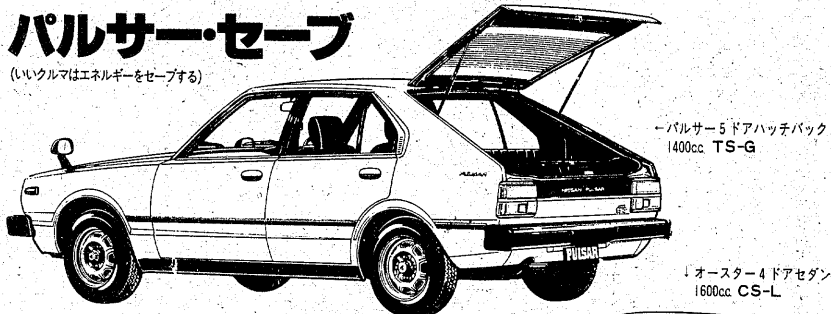
旅館
松系
いわき市平字才樋小路
電話 七二〇〇

日本観光旅館連盟会員
旅館
つるや
いわき市平字堂根町 電話 二五四五

'80 あけましておめでとうございます

パルサー・セーブ

(いいクルマはエネルギーをセーブする)



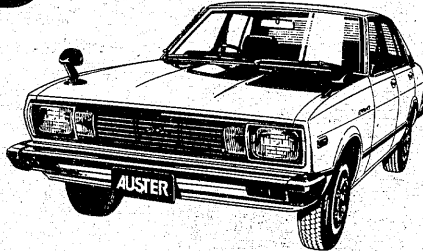
パルサー5ドアハッチバック 1400cc TS-G

オースター4ドアセダン 1600cc CS-L

先進のクオリティカー「パルサー」に4ドア+ハッチゲートを加えた5ドアハッチバック誕生。80年代、それはいいクルマを永く乗る時代。

南の風、オースター。

赤い疾風Z18GT。快走空間Z16CS。高性能Zエンジン等走りの魅力がいっぱい。



本年もよろしく。おかげさまで10周年



取扱車種	呼称	パルサー	オースター	チェリーパネット
排気量(cc)		1200・1400	1600・1800	1200・1400
ボディタイプ		5ドアハッチバック 3ドアハッチバック 4ドアセダン クーペ	4ドアセダン クーペ バン	コーチ(9-10人乗) 標準・ハイルーフ・ロング ライトバン(4.5ドア) トラック 他特装車

日産チェリー福島販売株式会社
 本社 郡山市鶴見担2丁目14-19 ☎(0249)23-2300(大代表)
 いわき営業所 いわき市鹿島町下矢田字入下22 ☎58-7007
 いわきマイカーセンター いわき市平字堂ノ前17 ☎74-7255
 新しいわきマイカーセンター いわき市好間町下好間字鬼越94 ☎36-4955

'80 あけましておめでとうございます

平遊技業協同組合

理事長 鈴木 捨之助

- | | | | | | | | | | |
|-------------|-------------|---------|-----------|-----|-------|-------|-----------|-------|-------|
| 旭
本
店 | ニユーひばりホール | あさひセンター | ラスベガス | かもめ | 第二あさひ | 大番 | 第二富士 | 西陣 | 光センター |
| | 山徳第一スーパーホール | 三洋ホール | 山徳スーパーホール | 6号線 | 常磐会館 | 太平ホール | スリースターホール | ニュー西陣 | 宝ホール |

(順不同)

21世紀 競争社会の開幕

〇〇〇〇〇

正入道いんり、ほう
 野いで口裏、ですか、
 そんなら、たら、
 ジンスマン、社会の競争に、
 遅れをとることになりま
 す。いま世の「同業」が、
 ものまじり、ガリ勉、を、
 ても事業を、無視し、
 ない。社内研修どころか、自
 発的な勉強会まで、
 になりつつある。周囲は、
 能力競争社会に、完全に突入
 しているのを、認識すべき時
 なのです。

サラリーマン



国民生活自費が、週休二日時代
 のサラリーマンが、休みをどう過
 ぎしているかを、きかす。①
 ゴロ寝のテレビの録音。しかし六
 〇%の人が「これじゃダメ。何と
 かしなくちよ」と書いている。と
 も付け加えた。

この「何となく」が「
 このほど、都府のある調査機関が試
 みた「21世紀のサラリーマン像」
 調査にあわせた。二〇三
 四歳のヤング層を調査したも
 のが、遅延の過で、
 づりの家族、
 活動の勉強のアルバイト。酒は六
 位、マージンは八位、
 この、
 びに優先する。意識転換、
 ま各種の勉強会、
 委になって、
 大手企業で、
 高年社員、
 小西六、
 午後六時、
 二回を、
 学費、
 年延長の、

スペシャリスト志向へ拍車

窓際族、肩たたきは真っ平御免!!

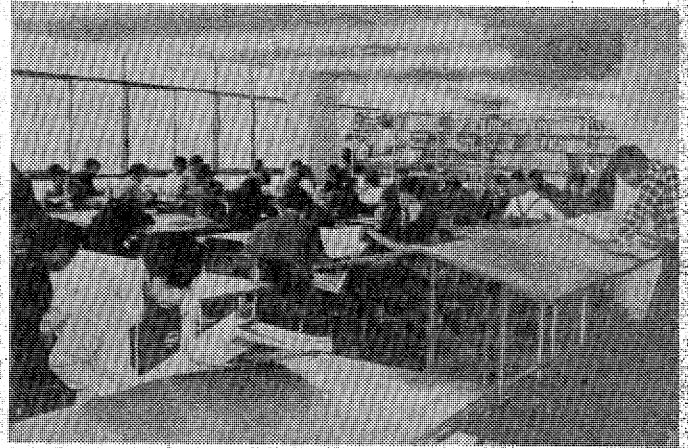
年退職後の転職促進の技能教育
 だ。

また、商社の社内講座もかなり
 内容が変わってきた。伊藤忠商事
 の、社内業務に関するレポート提
 出制度、トーマスの実務「本職ス
 タール」住友商事の「土曜日午
 後(休日返上)の講座など、こ
 こで、
 した単位が、
 に、
 自給、
 加する、
 この勉強、
 われた、

ガリ勉時代に突入か

薄らぐといえる勢いでその割合が
 増え、十人から大抵百人入
 程度まで、
 まったり、
 まて、
 体、
 たり、
 一種の、

多くの氏は「この低成長下、窓
 際族に、
 未然に防、
 い、
 また、
 向け、
 フ、
 には、

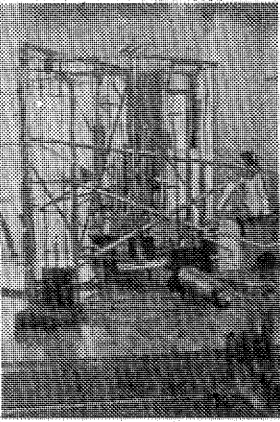


—サラリーマンにも時流を読む確かな目が必要—

将来の大卒 課長は25%

八・%にのた。
 その学習とは、
 ジオ・テレビ、
 あり、
 九割が、

さん、
 スタミナ、
 向き、
 の、
 一、
 積、
 山、
 か、
 長、
 回、
 十、
 だ、
 安、
 は、
 も、
 な、
 リ、
 だ、
 の、



確かな老後づくりの面から
もスポーツは欠かせない

80年代の目玉職種は

は七千二百億円を売った。前
 年比二六%増である。翌七八年
 八千十億円、
 〇七、
 品、
 表、
 業、
 想、

〇七五年のスポーツ愛好者を
 一〇〇とする、
 九〇に、
 だ、
 十、
 三、
 じ、
 増、

〇七五年のスポーツ愛好者を
 ニス、
 九〇に、
 硬、
 一、
 月、

出、
 設、
 用、
 指、
 八、
 八、
 一、
 十、
 最、
 現、

スポーツ産業

生きがい、健康の追求

性的に、
 に、
 の、
 だ、
 行、
 ら、
 に、
 伸、
 実、
 た、
 一、
 七、
 球、
 の、
 の、
 十、
 輸、
 商、
 此、
 八、
 伸、
 の、
 ま、
 一、
 上、
 つ、
 り、
 め、

サイミンクラブ協会調べ。
 つまり、
 ー、
 あり、
 一、
 七、
 球、
 の、
 の、
 十、
 輸、
 商、
 此、
 八、
 伸、
 の、
 ま、
 一、
 上、
 つ、
 り、
 め、

マ×辞典

「ホビー産業」
 遊、
 の、
 ま、
 一、
 上、
 つ、
 り、
 め、

'80 あけましておめでとうございます 本年もよろしくお願ひ申し上げます

よろこび しあわせ やすらぎ

確かな暮らしのお手伝い

50倍ニューライフ保険 5年貯蓄保険

フコク生命

福島支社 いわき営業所
所長 日隈 恵
いわき市平字南町58(クサノビル内) ☎23-0566

□新年おめでとうございます□

鉄鋼・管工機材・船用品の卸商社



シオヤ産業株式会社

本社・船用品部 いわき市小名浜字古湊/電☎4512
 鉄鋼部 いわき市小名浜字島/電☎3231
 管工機材部 いわき市泉町下川/電☎6315

ELNA


福島電子工業株式会社

代表取締役社長 竹林 俊久
 代表取締役専務 堀内 経夫

いわき市内郷宮町宮沢61 ☎26-2056

昭和五五年 新年賀箋 1980

迎春 1980・1




ふるさとの
お土産、ご贈答に…

**いわきあられ
ふるさとのうた**

いわきあられ 本舗
味覚堂

- 本店 / 平・古鍛冶町 ☎74-3922
- 中町店 / 大黒屋国道前 ☎74-4274
- 駅ビル店 / ヤン・ヤン1F ☎22-1932
- 鉄道弘済会・各売店もご利用下さい



ド・メール

平・田町 29
TEL・22-1067

住宅プランの
ご相談は当社へ

一般建築材・新建材・住宅機器
銘木センター

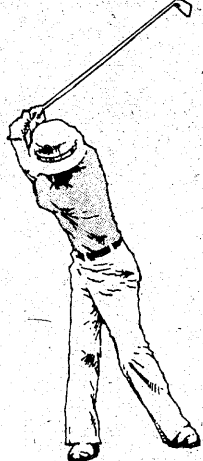
いわき木材住宅ローン 特約店
いわき住宅ローン

株式会社 山三材木店

代表取締役 金山三郎

いわき市平字童子町3の2
☎74-7852・23-0364

あけましておめでとうございます
本年もよろしくお願ひ申し上げます



常磐湯本カントリー倶楽部

●コース いわき市遠野町滝字山ノ神24の2
☎0246-89-2421

本年も変わらぬご愛顧のほど
よろしくお願ひ申し上げます
昭和五十五年 新春



賀正

純喫茶
待合室

平・正月町(郵便局向かい側) ☎21-4185
●年中無休 ●駐車場完備

謹々新春の
お慶びを申し上げます
昭和五十五年元と

一品料理
一楽

いわき市平字南町
☎三三七七六六



美しい花嫁を創るそれが私どもの心です

婚礼衣裳 小松

平店 ☎22-5500 小名浜店 ☎54-5223

カフェテリア 木

平・ひかり座前 ☎230567

2階・コーヒー専門店
1階・日本料理店

たん焼と季節料理

木

平・ひかり座前 ☎248485

中華料理

囍

緑飯店

平字材木町 電☎4584



【いわき市四倉町長友のわが家の南天園】

難を転じて縁起よし

わが家の南天

和田文夫

我が家で自出するものに、南天園がある。風、などいって人柄なように聞かせるが、じつは、屋敷まわりの空き地を利用して植えた南天である。

昭和二十年前後の食糧難時代には、庭木まで掘り出して南天(かほちゃ)や薯(いも)類何れでも入れて、腹ごしらえなるものを作った空き地も、食糧が余る時代には、屋敷まわりの日陰の南天をほじくも出来た。

とはいっても、草を生やしておくわけにもいかず、粗土地だし、屋敷があったり、建物があったりで、日陰が出来るとはまめがれないところから、空き地利用の花き園芸家として、踏用なところも出来ることな。

百姓家だから、屋敷内には、やっぱり一年生の苗を育てて、と出来た。

こんなことで、空き地がたまたま南天園とついでになつてきたのである。

これがまた、毎年よく実を付ける。花腰がこれに目を付けて、年末になると紅い実を正月のびげ花用切りに来るようになつた。

いながら、もっと殖やせようとして、初めはきし木を殖やして、南天にかわって空き地に植えられる。少々の日陰へのりの方がよく実がつけ。

これを、さし木より実生の方がよく殖やせようとして、み蒔(まき)もくことになつた。

木は次の年から実がつけ、実生は三年から四年かかるのが大層である。

紅い実をすくって、中に固い種がある。それを蒔いたが、三五月から四五月過ぎても一向芽が出ない。これはまた、

やっぱりさし木があつたから、掘り返してしまつたら、一川半はなつてあつたに何か芽を出したのがあつた。見ると南天だ。

すいせん(口数)のわかるものだ。種が固いせいだ。発芽に口数がかかるのだからうとわかつた。これで、一利に

なつた。

次の年は夏中乾かかると、ゴミやラッパをわけて、秋まで待たせたら、ついでに芽が出た。よし、これでついでにゴミやラッパの邪魔物をほじくつた。芽が出て、いくつも過ぎないまま寒さが来て、霜が降りたので、とせつかく芽が出たのに、一本残らず枯れて

また。

これでまた二利口になつて、次の年は霜除けをして、無事年を越すことが出来

た。その大まかに南天を欲しがって、毎年紅い実のついた

株を掘って行くが、大工さんの家へは行かない。しかたなく実のついた株と取り替へる。こつちへ来るのが次の年から実を付ける。

そんなことから、わかつたのは、近所の地、破産地、こつちへ来るの家のうきやうなやつとついでである。

辛いかな、わが家のわが家は枯土地なのである。

この南天のついで、その実と葉が、外のものが乾いて、えだ初冬から正月にかけて、なるとも鮮やかな印象をあたへる。飾りものとして大層なものとして喜ばれる。

それに、種の葉が、それも葉の上に出る紅い実、それ粒の房だ。これらは、紅い実が、かかるとついでに、なるとも鮮やかな印象をあたへる。飾りものとして大層なものとして喜ばれる。

それに、種の葉が、それも葉の上に出る紅い実、それ粒の房だ。これらは、紅い実が、かかるとついでに、なるとも鮮やかな印象をあたへる。飾りものとして大層なものとして喜ばれる。

とせつかく芽が出たのに、一本残らず枯れてまた。

これでまた二利口になつて、次の年は霜除けをして、無事年を越すことが出来た。その大まかに南天を欲しがって、毎年紅い実のついた株を掘って行くが、大工さんの家へは行かない。しかたなく実のついた株と取り替へる。こつちへ来るのが次の年から実を付ける。

そんなことから、わかつたのは、近所の地、破産地、こつちへ来るの家のうきやうなやつとついでである。

辛いかな、わが家のわが家は枯土地なのである。

この南天のついで、その実と葉が、外のものが乾いて、えだ初冬から正月にかけて、なるとも鮮やかな印象をあたへる。飾りものとして大層なものとして喜ばれる。

それに、種の葉が、それも葉の上に出る紅い実、それ粒の房だ。これらは、紅い実が、かかるとついでに、なるとも鮮やかな印象をあたへる。飾りものとして大層なものとして喜ばれる。

それに、種の葉が、それも葉の上に出る紅い実、それ粒の房だ。これらは、紅い実が、かかるとついでに、なるとも鮮やかな印象をあたへる。飾りものとして大層なものとして喜ばれる。

新年おめでとう
ございます。

本年もなお一層のご愛顧を
賜りますよう
お願い申し上げます。

ミュージックセンター 天地堂
平店/電2589 大黒屋店/小名浜店/駅ビル店/電1245 榎田店

住宅プランの
ご相談は当社へ

一般建築材・新建材・住宅機器
銘木センター
いわき木材住宅ローン特約店

株式会社山三材木店
いわき市平字童子町3の2
電話7852・0364

省エネの
ご相談は...
係員即参上

新年特別融資

30万円迄・スピード融資!!

(電話申込)...(10分)即決... (来店融資)

●お勤めの方 ●家庭の奥様

☆日歩=15銭~25銭(元利均等分割払い)
☆返済=1カ月~12カ月迄(保証人、担保不要)
☆印かん証明書、住民票ご持参下さい
☆くわしくはお電話下さい☆

ローンズ・オークラ
電話24-0202(市役所まえ)

小名浜大黒屋小名浜一七三三 電話二四一七

HIGH SENSE BIG SHOW
CABARET Flower
キャベ-フラワー

IWAKI CITY TAIRA-TAMACHI-TEL. 23-9400-9401

各種クレジットご利用下さい。
定休日: 第一・第三日曜日

お花は豊かな心のメッセンジャー

お花のことならJFTD加盟店

花友生花店

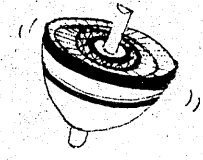
電話は 23-8050(代)
(大黒屋デパート店 23-1111)

○慶弔花籠 会場装飾 花束 いかようにも
ご相談に応じます



新年明けまして おめでとうございます ございます

21世紀へ向かって



市民の皆様、ご家族お揃いでよい年を迎えられたことと存じます。幸福の基盤は家庭の健康にあり、皆様の健康をお守りするのは、いわき市医師会員である開業医や病院の勤務医です。今年も皆様のお役に立ちたいと願っております。しかし病気になった人ばかりをみるのが医師会の役目ではありません。80年代から21世紀へ向かってのわれわれ医師の仕事は、皆さんが病気にかからないように健康管理をしたり、健康を維持するための指導をしたり、相談の相手になったりして、さらに健康増進、体力増強などの助言をしたりするのが主な仕事となるでしょう。

健康検診センター



先に述べたような仕事をするために、先進地といわれる市町村では、成人病検診センター、保健センター、健康検診センターなどの名称で簡易人間ドック(入院によらず半日ぐらいの日程で)や健康相談に応ずる施設を作って地域の皆さんの便に供しています。

や家内工業のようなところで働く従業員は、ほとんどその恩恵に浴しておりません。これからの時代は産業医が働く人達の安全と健康を管理するようになりますが、身体に関する諸検査をしたり、職場での廃棄物の検査などをして公害を未然に防ぐようなこともして行かねばなりません。そのための施設も作って中小企業や家内工業の方々にも安心して働けるようにしたいものです。

予防接種センター

また地域での伝染病予防の仕事も大事なわれわれ医師の役目です。いわき市内の各地での予防接種は市役所の各支所などで行いますが、病気やその他の都合で受けられなかった方々のために、いつでも接種できる場所も必要です。予防接種センターなどの施設を作って市民へのサービスをしている市町村は全国にたくさんあります。

健康増進センター・健康教育センター

健康増進のためにはスポーツが一番よく、室内運動場、市民プールなどの増設と共に、身体に合った運動の相談や運動前の検診などでもできるようにし、健康維持のための食事や家庭での病人食の指導や相談、身体や病気についての知識を得るために解説や模型の展示をする施設の設立も考えております。

検査センター

労働安全衛生法という法律によって職場では、従業員の健康管理が義務づけられています。大きな企業では従業員の健康管理をやっていますが、中小企業

いわき市医師会は80年代に向かって、これらの諸施設を地方自治体の協力をえて建設し、市民の皆様の健康管理、健康増進に寄与したいと考えております。

昭和55年1月

いわき市医師会会長 石井 正

