

夕刊 いわき民報

郵便番号 970
いわき市平字田町63-7
いわき民報社
振替口座(郡山)4028
本社 0246 1666
支社 0246 3560
支局 0246 2380
支支 0246 2903

ワイン・ショップ
大喜多や
平・材木町 3722

灯台もちよっぴり上がる

四月から大人50円に

観光いわきのシンボル、白灯台。同灯台の見学料金が四月から大人五十円(これまで三十円)小人二十円(これまで十円)に、灯台の高さは、昨年見学者は延べ十万人に達した。灯台の高さは、昨年見学者は延べ十万人に達した。

環境基準達成めざす

54年度から新5カ年計画で

県と市が303億円を投入

新しいいわき地域公害防止計画が決まった。旧計画四十九・五十年度の積み残し事業を消化し、また十分な「環境質」を改善するため、県と市が環境庁に計画延長を働きかけていた。内閣府大臣の承認が得られ、新計画期間は五十四・五十八年度の五年間で、県・市合わせて三百三億円(事業費負担金を含めると五百九億円)を投入、環境基準達成を目標に引き続き公害防止関連事業を実施する。

国から延長認められる

公害対策による旧計画を「あつた」(Ox) (硫酸化合物)は長年の公害汚染問題は、環境基準を達成した。一部水質、また基準をオーバーしなかった。



カラオケ騒音対策も

新計画の柱は大気汚染関係として、光化学オキシダントの発生機、騒音の規制を設け、カラオケなど隣接音の規制を設け、水質汚濁は工場排水汚濁負荷の削減、生活排水対策としての公共下水道整備、尿処理施設の整備など。特に目玉施策としては五十六年度を目標に、騒音についての環境基準を設定し、カラオケなど隣接音の規制を設け、水質汚濁のほか、都市公園、学校環境緑化事業など総合的な公害防止関連事業を実施する。

カラオケ騒音対策も

小名浜西六区の緑化推進

年度を目標に、騒音についての環境基準を設定し、カラオケなど隣接音の規制を設け、水質汚濁のほか、都市公園、学校環境緑化事業など総合的な公害防止関連事業を実施する。また、旧計画に盛り込まれたままとなっていた小名浜西六区の緑化推進事業は、委託して域内緑化の推進と居住を前提とした環境整備に力を入れていくとしている。

いわき名所巡り

バス値上げ見学のバスは、一日から「いわき名所めぐり」定期観光バス料金を大人千七百五十円、小人八百八十円に改定した。白水阿弥陀堂、塩屋燈台見学料金が改定された分だけ値上げ。

バス値上げ見学のバスは、一日から「いわき名所めぐり」定期観光バス料金を大人千七百五十円、小人八百八十円に改定した。白水阿弥陀堂、塩屋燈台見学料金が改定された分だけ値上げ。

学生メガネ

セット 14,800円より
メタルフレーム
ニコンレンズ
ハードケース
ペーパーシリコン

学生割引実施中

信頼できるメガネの専門店

大和屋の本
いわき市平字二丁目 電話74-3851

歩行者天国でバスはうらやま

6日の小名浜常盤交通は六日、小名浜地区花まつりのため本町通りが車両通行止めとなる正午から午後六時までの間、本町通りを通過する全路線バスは海軍通りを迂回する。小名浜、小名浜、岡自動車、福島相互の臨時バス停を設ける。江名方面からの小名浜行き終点は同社小名浜営業所となる。

いわき抄

ホームを建てたいという人が減ったのは、一時見合わせていると取った方がよいのかも知れない。業界の中で、資材がこぼれ落ちる間、値上がりや小売を確保、秋ごろまで一度上昇しそれから高値安定的な推移をするのでは、という見方をしている人が多い。いろいろな情報を総合しながら、マイホーム建設を今ごろにトビッチを上げていく人もいます。

白い壁とレンガ造りの格調高い
オリエンタル風レストラン
*全日24時間営業
●駐車場完備
COFFEE & RESTAURANT
SILK ROAD
平字南町・ホテル東洋2F ☎22-3928

80年5月→11月
報徳の旅フルコース!!
海外・国内全34コース。
心をカラッポにして、気軽に、気ままに旅をしましょう。
楽しみいっぱい、旅の魅力を満喫。報徳だから安心。
※4日の折込みチラシをご覧ください!
ふれあいが始まる.....
株式会社力行会・運輸大臣登録一級第150号
報徳観光
いわき市内郷御所町八合31
本社営業部 ☎(0246) 26-1197
●平営業所 ☎(0246) 23-6500
●内郷営業所 ☎(0246) 26-1199
●小名浜ショッピングセンター旅行案内所 ☎(0246) 53-4860
●楢田営業所 ☎(0246) 3-6411
●郡山営業所 ☎(0249) 23-0722
●原町営業所 ☎(0244) 2-3404

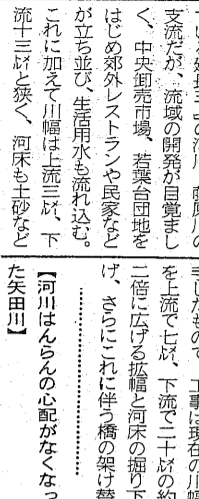
矢田川の大改修ほぼ完成

最後の橋残すだけ

大雨ごとの洪水を解消

流域の開発が進むと河床が浅く、大雨のたびに河川がはたらくし、水害に見舞われてきた矢田川の大改修工事が進められていたが、完成まで県道の橋たつたの架け替えを済ませただけとなった。去る二十一年九月の台風では河川がはんらん、流域の民家の床上、床下浸水が繰り返された。一たび解消された。

この工事は河川災害復旧助成事業の指定を受け、県いわき建設事務所が1号台風被害直後の五十二年十一月から四年連続事業で工費十七億を費やし、矢田川は、いわき古道の通称「鹿島街道」に沿って流れてきた。矢田川の支流が、流路の開発が自覚され、中央国営市場、若菜台団地を建設するに際し、河川改修が急務となってきた。河川改修は、河床を掘削し、河床の約二倍に広がる橋と河床の掘削下げ、これに伴う橋の架け替えが中心となってきた。



この工事は河川災害復旧助成事業の指定を受け、県いわき建設事務所が1号台風被害直後の五十二年十一月から四年連続事業で工費十七億を費やし、矢田川は、いわき古道の通称「鹿島街道」に沿って流れてきた。矢田川の支流が、流路の開発が自覚され、中央国営市場、若菜台団地を建設するに際し、河川改修が急務となってきた。河川改修は、河床を掘削し、河床の約二倍に広がる橋と河床の掘削下げ、これに伴う橋の架け替えが中心となってきた。

この橋は延長三十一・五メートル、幅員二十五メートル、五メートル、工費約一億二千万を要する。昨年十一月から架け替え工事が進められている。矢田川は、いわき古道の通称「鹿島街道」に沿って流れてきた。矢田川の支流が、流路の開発が自覚され、中央国営市場、若菜台団地を建設するに際し、河川改修が急務となってきた。河川改修は、河床を掘削し、河床の約二倍に広がる橋と河床の掘削下げ、これに伴う橋の架け替えが中心となってきた。

磯上、初挑戦ならず

世界バンナム級タイルマツチ 9回TKO喫す

プロボクシングWBA世界バンナム級タイルマツチ15回戦は一日、東京・蔵前国技館で開かれ、チャンピオン、磯上三郎(平)が挑戦者の同級生、磯上三郎(秀)一軍東を九回五分四秒、TKOで下し、五度目の防衛を果たした。



プロボクシングWBA世界バンナム級タイルマツチ15回戦は一日、東京・蔵前国技館で開かれ、チャンピオン、磯上三郎(平)が挑戦者の同級生、磯上三郎(秀)一軍東を九回五分四秒、TKOで下し、五度目の防衛を果たした。

黄金に輝く松崎杯

珠算振興の功績たたえる

第十三回いわき地区珠算競技大会は、六日前から平商体育館で開かれるが、今回から団体競技の高校・一般の部優勝チームに黄金に輝く松崎杯が贈られることになった。

松崎杯は昨年五十歳をこえても、第十三回いわき地区珠算競技大会は、六日前から平商体育館で開かれるが、今回から団体競技の高校・一般の部優勝チームに黄金に輝く松崎杯が贈られることになった。

あす「救助隊」発足式

全署に8人編成で新設

いわき市は、高層ビル火災などの災害に備え、救助隊員をロープやハンゴ、空気呼吸器を備えた救助隊を新設する。高度な技術を必要とする救助隊員を確保するため、昨年度に技術講習会を開催し、隊員を選任した。

この救助隊は、各消防署の救助隊に救助にあたり、高層ビル火災などの災害に備え、救助隊員をロープやハンゴ、空気呼吸器を備えた救助隊を新設する。高度な技術を必要とする救助隊員を確保するため、昨年度に技術講習会を開催し、隊員を選任した。

水彩「こけし」小作品展

小名浜、斎藤美さんが20点

水彩画の「こけし」小作品展が、小名浜市立小名浜小学校で開かれる。出品は、小名浜市立小名浜小学校の水彩画部員、斎藤美さん(20点)と小名浜市立小名浜小学校の水彩画部員、斎藤美さん(20点)の作品が中心となる。

水彩画の「こけし」小作品展が、小名浜市立小名浜小学校で開かれる。出品は、小名浜市立小名浜小学校の水彩画部員、斎藤美さん(20点)と小名浜市立小名浜小学校の水彩画部員、斎藤美さん(20点)の作品が中心となる。

交通事事故 発生 死者 傷者
いわき 3 0 0
中央署 0 0 0
東署 0 0 0
南署 0 0 0
今年計 437 6 575
2日、県警交通企画課調べ

内郷軟式野球四月大会は、24チームが参加する。大会は、四月三日から五日まで、いわき市立小名浜小学校で開催される。

商店街 白十字が新平白銀町の「白十字」が3日新装オープン。先着五〇名のお客様に粗品を進呈する。

人事消息 新任の橋本行支店長は、二日、責任あきらかに、小名浜支社。

走りよし、燃費よし、機能性よし。現代を走るクロスカローカー。トータルな機能性。行動する人々の道をより行動的に。週末をより多彩に。クロスオーバーします。

俊足5ドア(クイント)誕生

HONDA QUINT 新登場

ホンダベルいわき いわき市明治団地5の23 ☎22-4321代

しあわせひろげる常交グループ

天気予報 玉半提供 (小名浜測候所調べ) 今夜、南風の風、晴れ。明日、南風の風や強く、晴れ時々曇り。海上は曇り。多少波。明日、次第に波高くなる。

父新妻 斎藤美さんが20点

父新妻 斎藤美さんが20点

父新妻 斎藤美さんが20点

父新妻 斎藤美さんが20点

会津屋食堂

父新妻 斎藤美さんが20点

ビールはスイスに限るとか

いままんの間で流行の「エック」は、フルコーラのスイスのビール。泡もたつたまま。味もおいしく、本物のビール。

越前

注文 バッジ 健康 堂

タカオはコーヒーが自慢です

タカオ

酒の名門

又兵衛

清酒 1級

ガンゼ・サポート

PS727 (サビス品)

5足め 5円

五人形

買って安心 見て安心 早い配達

家具のマルミヤ



「明るい、活気のある職場で思い切り良い仕事をしたい」と、新入社員への初動を「警察官も人間、いやなところもあるが、なにもかも失わないでほしい」

「署内ではもちろん、一歩外に出ると対住民の関係になり、警察行政は住民の協力があって初めて成果が上がるのだから、署員にはまず人間として成長してほしい。お巡りさん、苦勞様」といわれるように

昭和二十三年十一月、金澤に赴き、同僚と共々、高岡署本部に配属。同三十七年八月から三十九年三月まで旧磐城署、本部長秘書、機動隊長、保護署長を歴任。いわき署へ、従って小名浜は十六年ぶりの勤務。

「いや、余りの変わりよ」

「明ら、活気のある職場で思い切り良い仕事をしたい」と、新入社員への初動を「警察官も人間、いやなところもあるが、なにもかも失わないでほしい」

「署内ではもちろん、一歩外に出ると対住民の関係になり、警察行政は住民の協力があって初めて成果が上がるのだから、署員にはまず人間として成長してほしい。お巡りさん、苦勞様」といわれるように

昭和二十三年十一月、金澤に赴き、同僚と共々、高岡署本部に配属。同三十七年八月から三十九年三月まで旧磐城署、本部長秘書、機動隊長、保護署長を歴任。いわき署へ、従って小名浜は十六年ぶりの勤務。

「いや、余りの変わりよ」

「明ら、活気のある職場で思い切り良い仕事をしたい」と、新入社員への初動を「警察官も人間、いやなところもあるが、なにもかも失わないでほしい」

「署内ではもちろん、一歩外に出ると対住民の関係になり、警察行政は住民の協力があって初めて成果が上がるのだから、署員にはまず人間として成長してほしい。お巡りさん、苦勞様」といわれるように

昭和二十三年十一月、金澤に赴き、同僚と共々、高岡署本部に配属。同三十七年八月から三十九年三月まで旧磐城署、本部長秘書、機動隊長、保護署長を歴任。いわき署へ、従って小名浜は十六年ぶりの勤務。

警察官は明るくふるまえ

いわき署署長 五十嵐弘氏



「日本古代史でも読んでいた。シルクロード、平山郁夫のスケッチはいじりな」

「お巡りさん、苦勞様」といわれるように

昭和二十三年十一月、金澤に赴き、同僚と共々、高岡署本部に配属。同三十七年八月から三十九年三月まで旧磐城署、本部長秘書、機動隊長、保護署長を歴任。いわき署へ、従って小名浜は十六年ぶりの勤務。

「いや、余りの変わりよ」

「明ら、活気のある職場で思い切り良い仕事をしたい」と、新入社員への初動を「警察官も人間、いやなところもあるが、なにもかも失わないでほしい」

「署内ではもちろん、一歩外に出ると対住民の関係になり、警察行政は住民の協力があって初めて成果が上がるのだから、署員にはまず人間として成長してほしい。お巡りさん、苦勞様」といわれるように

昭和二十三年十一月、金澤に赴き、同僚と共々、高岡署本部に配属。同三十七年八月から三十九年三月まで旧磐城署、本部長秘書、機動隊長、保護署長を歴任。いわき署へ、従って小名浜は十六年ぶりの勤務。

「いや、余りの変わりよ」

家屋や土地の交換は？

【問】私所有の土地の半分を売却して、家を新築しようと考えている。ある人から土地付き家屋の交換の話があり、土地の価値を換算したところ、私の所有地は二千万円、先方の所有地は七千万円、建物が一千万円とすると、交換の差額が三千万円と計算された。この場合、差額三千万円を現金で支払う必要があるのか、また、所得税法の交換の特例を受けることができるのか、お尋ねします。

【答】交換の特例は、土地と土地、建物と建物とについて、同種の資産について、それぞれ等価か、それを判定することによってお尋ねします。

【問】私所有の土地の半分を売却して、家を新築しようと考えている。ある人から土地付き家屋の交換の話があり、土地の価値を換算したところ、私の所有地は二千万円、先方の所有地は七千万円、建物が一千万円とすると、交換の差額が三千万円と計算された。この場合、差額三千万円を現金で支払う必要があるのか、また、所得税法の交換の特例を受けることができるのか、お尋ねします。

【答】交換の特例は、土地と土地、建物と建物とについて、同種の資産について、それぞれ等価か、それを判定することによってお尋ねします。

読者の声

動物は借金を払い、自業は借金を増す

【問】私所有の土地の半分を売却して、家を新築しようと考えている。ある人から土地付き家屋の交換の話があり、土地の価値を換算したところ、私の所有地は二千万円、先方の所有地は七千万円、建物が一千万円とすると、交換の差額が三千万円と計算された。この場合、差額三千万円を現金で支払う必要があるのか、また、所得税法の交換の特例を受けることができるのか、お尋ねします。

【答】交換の特例は、土地と土地、建物と建物とについて、同種の資産について、それぞれ等価か、それを判定することによってお尋ねします。

同種の資産について判定

【問】交換の特例は、土地と土地、建物と建物とについて、同種の資産について、それぞれ等価か、それを判定することによってお尋ねします。

【答】交換の特例は、土地と土地、建物と建物とについて、同種の資産について、それぞれ等価か、それを判定することによってお尋ねします。

【問】私所有の土地の半分を売却して、家を新築しようと考えている。ある人から土地付き家屋の交換の話があり、土地の価値を換算したところ、私の所有地は二千万円、先方の所有地は七千万円、建物が一千万円とすると、交換の差額が三千万円と計算された。この場合、差額三千万円を現金で支払う必要があるのか、また、所得税法の交換の特例を受けることができるのか、お尋ねします。

【答】交換の特例は、土地と土地、建物と建物とについて、同種の資産について、それぞれ等価か、それを判定することによってお尋ねします。

マナー守って花のうたげを

平根本 勉

四角の声を聞いて、いわき地方でも桜の便りが届いた。十日前後にはソメイヨシノの開花予想だ。桜が満開になると、花見客のマナーが問題になる。行楽地の行き帰りの交通手段、花見客のマナーが問題になる。行楽地の行き帰りの交通手段、花見客のマナーが問題になる。行楽地の行き帰りの交通手段、花見客のマナーが問題になる。

【問】私所有の土地の半分を売却して、家を新築しようと考えている。ある人から土地付き家屋の交換の話があり、土地の価値を換算したところ、私の所有地は二千万円、先方の所有地は七千万円、建物が一千万円とすると、交換の差額が三千万円と計算された。この場合、差額三千万円を現金で支払う必要があるのか、また、所得税法の交換の特例を受けることができるのか、お尋ねします。

【答】交換の特例は、土地と土地、建物と建物とについて、同種の資産について、それぞれ等価か、それを判定することによってお尋ねします。

100頁店

ゴルフには得意なクラブ、苦手なクラブというのがある。得意になったり苦手になったりする理由は、それぞれ異なる。ゴルフのクラブは、それぞれの特徴がある。得意になったり苦手になったりする理由は、それぞれ異なる。ゴルフのクラブは、それぞれの特徴がある。

【問】私所有の土地の半分を売却して、家を新築しようと考えている。ある人から土地付き家屋の交換の話があり、土地の価値を換算したところ、私の所有地は二千万円、先方の所有地は七千万円、建物が一千万円とすると、交換の差額が三千万円と計算された。この場合、差額三千万円を現金で支払う必要があるのか、また、所得税法の交換の特例を受けることができるのか、お尋ねします。

【答】交換の特例は、土地と土地、建物と建物とについて、同種の資産について、それぞれ等価か、それを判定することによってお尋ねします。

【問】私所有の土地の半分を売却して、家を新築しようと考えている。ある人から土地付き家屋の交換の話があり、土地の価値を換算したところ、私の所有地は二千万円、先方の所有地は七千万円、建物が一千万円とすると、交換の差額が三千万円と計算された。この場合、差額三千万円を現金で支払う必要があるのか、また、所得税法の交換の特例を受けることができるのか、お尋ねします。

【答】交換の特例は、土地と土地、建物と建物とについて、同種の資産について、それぞれ等価か、それを判定することによってお尋ねします。

【問】私所有の土地の半分を売却して、家を新築しようと考えている。ある人から土地付き家屋の交換の話があり、土地の価値を換算したところ、私の所有地は二千万円、先方の所有地は七千万円、建物が一千万円とすると、交換の差額が三千万円と計算された。この場合、差額三千万円を現金で支払う必要があるのか、また、所得税法の交換の特例を受けることができるのか、お尋ねします。

【答】交換の特例は、土地と土地、建物と建物とについて、同種の資産について、それぞれ等価か、それを判定することによってお尋ねします。

【問】私所有の土地の半分を売却して、家を新築しようと考えている。ある人から土地付き家屋の交換の話があり、土地の価値を換算したところ、私の所有地は二千万円、先方の所有地は七千万円、建物が一千万円とすると、交換の差額が三千万円と計算された。この場合、差額三千万円を現金で支払う必要があるのか、また、所得税法の交換の特例を受けることができるのか、お尋ねします。

神さまは焼く

(76)



息子 (八)

「かといってその件に関してお母さんの説教を受けるだけの自信は、お母さんにはないわね」

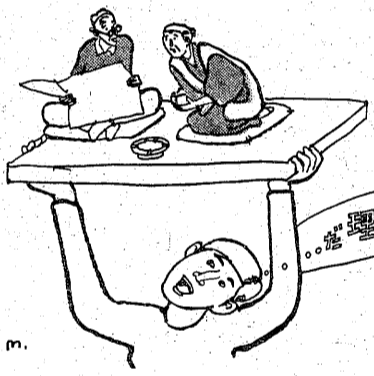
【問】私所有の土地の半分を売却して、家を新築しようと考えている。ある人から土地付き家屋の交換の話があり、土地の価値を換算したところ、私の所有地は二千万円、先方の所有地は七千万円、建物が一千万円とすると、交換の差額が三千万円と計算された。この場合、差額三千万円を現金で支払う必要があるのか、また、所得税法の交換の特例を受けることができるのか、お尋ねします。

【答】交換の特例は、土地と土地、建物と建物とについて、同種の資産について、それぞれ等価か、それを判定することによってお尋ねします。

【問】私所有の土地の半分を売却して、家を新築しようと考えている。ある人から土地付き家屋の交換の話があり、土地の価値を換算したところ、私の所有地は二千万円、先方の所有地は七千万円、建物が一千万円とすると、交換の差額が三千万円と計算された。この場合、差額三千万円を現金で支払う必要があるのか、また、所得税法の交換の特例を受けることができるのか、お尋ねします。

【答】交換の特例は、土地と土地、建物と建物とについて、同種の資産について、それぞれ等価か、それを判定することによってお尋ねします。

【問】私所有の土地の半分を売却して、家を新築しようと考えている。ある人から土地付き家屋の交換の話があり、土地の価値を換算したところ、私の所有地は二千万円、先方の所有地は七千万円、建物が一千万円とすると、交換の差額が三千万円と計算された。この場合、差額三千万円を現金で支払う必要があるのか、また、所得税法の交換の特例を受けることができるのか、お尋ねします。



無言

「かといってその件に関してお母さんの説教を受けるだけの自信は、お母さんにはないわね」

【問】私所有の土地の半分を売却して、家を新築しようと考えている。ある人から土地付き家屋の交換の話があり、土地の価値を換算したところ、私の所有地は二千万円、先方の所有地は七千万円、建物が一千万円とすると、交換の差額が三千万円と計算された。この場合、差額三千万円を現金で支払う必要があるのか、また、所得税法の交換の特例を受けることができるのか、お尋ねします。

【答】交換の特例は、土地と土地、建物と建物とについて、同種の資産について、それぞれ等価か、それを判定することによってお尋ねします。

【問】私所有の土地の半分を売却して、家を新築しようと考えている。ある人から土地付き家屋の交換の話があり、土地の価値を換算したところ、私の所有地は二千万円、先方の所有地は七千万円、建物が一千万円とすると、交換の差額が三千万円と計算された。この場合、差額三千万円を現金で支払う必要があるのか、また、所得税法の交換の特例を受けることができるのか、お尋ねします。

【答】交換の特例は、土地と土地、建物と建物とについて、同種の資産について、それぞれ等価か、それを判定することによってお尋ねします。

モーニングタイム (AM7:30~PM1:00) プレンドコーヒー(厚焼きトースト付) ¥250 プレンドコーヒー ¥200

ブティック サエグサ 平・平和通り サエグサビル3F ☎74-6026

金融のある融資 金利16% (月利4.8%) 必要書類 健康保険証・印鑑証明書

ふとんのシヤ 湯本中通り店 ☎3552 湯本駅前店 ☎3555

ひな鳥・唐揚げ 湯本の鳥 湯本中通り店 ☎3552

運転資金の相談は 日証 ☆融資額 100万~3千万円・金利 日歩5銭から

住宅設備機器販売 浄化槽 無臭トイレ 洗面化粧台

OLデー 毎週土曜日はPM9:00まで営業! カルダン

ご宴会にご利用下さい 磯料理 磯 平字南町 ☎3319410

人と車に奉仕する 好間ピクニックプラザ 田子商事グループ

味の やまどり おふくら

秘密厳守 三信商事 金銭 損害保険

大宴会場 中広間 小部屋 八室 割烹 平

寿司は大衆の味 おいしくて安からびっくり 江戸前寿司 花扇

☆昭和同録録録☆
 黒部をひらく
 黒部ダム建設の記録
 関西電力北陸支社の地下倉庫で
 発見された一本の16ミリフィルム
 4。いつ、それが撮影したものが
 わからぬが、それは、日本の電
 源開発史上まれにみる難工事とし
 て、知られる黒部川第三発電所建
 設の貴重な記録であった。
 工事は昭和十一年から四年を費
 やし、日中戦争に突入していた国
 家の要請で強行されたが、想像を
 絶する自然の猛威の前に、多くの
 犠牲者を出した。

番組では、このフィルムをまな
 がら、当時の工事関係者ある宮
 嶋治男氏と、小説「高熱隧道」を
 書いた作家吉岡昭氏に話をきく。
 昨年十月三日の再放送。

番組では、このフィルムをま
 がら、当時の工事関係者ある宮
 嶋治男氏と、小説「高熱隧道」を
 書いた作家吉岡昭氏に話をきく。
 昨年十月三日の再放送。

「ケンちゃんチャコちゃん」
 3びきの子ぶた
 のお話
 一福島・夜7・30一



宣伝のため公園にやって来た三匹の子ぶた

ある日、外から大きな音響
 び出したケン(岡浩也)、ケン
 が聞え、大驚きで外へ飛
 シ(野崎秀吾)、そして一歩運
 び出したケン(岡浩也)、ケン
 が聞え、大驚きで外へ飛
 シ(野崎秀吾)、そして一歩運

放送マンカマ
 NHKニュースワイド福島
 (毎金・前七・三三)のキャ
 スタートアシスタントの女性
 が決まりました。住む遠山伸子さん、去年の十
 月に結婚したばかりの
 新婚さんで、まだこ
 かに学生のかん気な
 残るサワヤカさんで
 す。放送の仕事は全く
 経験がなく、本人は私
 の感じたことを素直に
 話して下さるつもりです」と語
 りました。

NHKテレビ
 ☆印は白黒

6・00	未来少年コナン「キガ ント」
30	ゆかいなモグラ
40	きょうの福島
7・00	NHKガイド おぼんです 梶(ばち) 「津軽三味線の世界」 山田千里
8・00	NHK花のステージ 〈終〉都はるみ 小林 幸子 角川博 狩人 高田みづえ 三笠優子 金田たつえ
9・00	N・C9 小浜維人 羽佐間正雄 野田和美 「ライネマンズパイ作 戦」スチーブ・コリン ズ ローレン・ハッ トン ビンス・エドワ ーズ クロード・エイ キンス ホセ・ファー ラー
10・55	解説「円安の展望」 竹内一郎
11・10	スポーツアワー 25

NHK教育
 ☆印は白黒

6・00	英語会話Ⅲ「オルガン の魅力」
30	フルートとともに「グ リンスリップス」(ス コットランド民謡)
7・00	スペイン語講座「サラ マンカの中央広場に て」
8・00	昭和回顧録「黒部をひ らく」
9・00	NHK文化シリーズ 歴史と文明「条理なき 審判」一大逆事件一 塩田庄兵衛
9・45	テレビコラム 「大正デモクラシー」
10・00	通信高校講座「アンデ ス文明の起源」
10・00	通信高校講座 古典Ⅰ 乙(古文) 新田大作
11・00	通信高校講座 日本史 「大正デモクラシー」 ロニア語講座「ナター シャの日本拝見」
11・30	大学講座 近代刑法の 展開〈終〉

福島テレビ
 ☆印は白黒

6・00	テレポルト
7・00	コープ 「まんが日本昔ばなし」 「長津島のかくれ里」 「一夜で咲いたナタネ の花」
8・00	ケンちゃんチャコちゃ ん「3びきの子ぶたの お話」岡浩也、飛行船 愛「春のざわめき」 山岡久乃 山村聡 小 野寺昭 和泉雅子 音 無美紀子 中田喜子
9・00	ザ・ベストテン 竹内まりや ツイスト 海援隊 五木ひろし クリスタルキング
10・00	逢いたくて終「愛の うた」山本陽子 田 中健 中山仁 中丸忠 雄 藤田弓子
11・00	くいしん坊万才
12・00	騎馬奉行「忠義者は使 い捨て」市川染五郎

福島中央テレビ
 ☆印は白黒

6・00	〈新〉森の陽気な小人 たち「森のこどもまつ り」
7・00	ジャスト グイズ・タイムショッ ク/ 司会・山口崇
8・00	木曜スペシャル プロ ボクシングWBA世界 ジュニアライト級タイ トルマッチ「サムエル セラノ(アエルトリコ) ×バトルホーク風間」
8・54	スポーツ
9・00	世界マジックフェス ティバル コサコンビ イ(ハグリー) フラン ク・プレッツ(アメリカ) 世界の旅
10・00	頓珍館おやじ「味は味 でもガンコ味」若山富 三郎 森田理恵 渡辺 文雄 久我美子 松山 英太郎
11・00	素敵な女たち きょうの出来事
12・25	11PM 司会・藤本義 一 テレサ野田 男と女のいない話

今夜の番組



NHK第1
1341KC

6・00	NHK解説 05 午後5時のロータリー「リ クエストコーナー」 ことばの十字路
7・00	甲子園だより 15 ラジオジャーナル 25 NHKガイド 57
8・00	おしゃべり歌謡曲「想 春賦」愛おればこそ トラベルジョッキー 「旅と楽しむ」
9・00	連続ラジオ小説「大い なる逃亡」 20 健康百科「脳の話」 30 昭和の太極太極を語る
10・00	にっぽんのメロディー 「人生の並木路」 20 演芸広場「ポケット浪 曲」「安寿と厨子王」
11・00	夢のハーモニー「宵待 草」「お江戸日本橋」 35 朗読55

NHK第2
1539KC

6・00	そろばん教室「3級の 読上算標準テスト」 20 基礎英語 小島義郎 40 続基礎英語 安田一郎
7・00	カレントピクチャー 15 英語会話 東後勝明 30 中学生の勉強室「理科」 芝茂雄
8・00	通信高校講座 現代国 語 沢木耕太郎 20 通信高校講座 現代国 語 山口馨子 40 通信高校講座 現代国 語 太谷晃一
9・00	通信高校講座 古典Ⅰ 乙(古文) 杉山英昭 20 通信高校講座 古典Ⅰ 乙(漢文) 新田大作 40 通信高校講座 世界史 栗原純
10・00	気象通報 20 通信高校講座 英語A 伊勢山芳郎 40 通信高校講座 英語A 橋本光郎
11・00	スペイン語講座 20 中国語講座 40 フランス語講座

ラジオ福島
1062KC

6・00	ハイライト
7・00	お帰りのさいあなた 三夏ドライブインジョ ッキー
8・00	弁慶と牛若丸のどさん ごんざーど 10 おもしろハウス 30 今日もほかほかベスト テン DJ・金田正一
9・00	芥川隆行の演歌ひとり 旅 30 ザ・ヒットパレード 夜のヒット歌謡 9・30 柴田恭兵の翔へ青春 50 全日本パロディ大賞 10・00 ミュージック・イン ハイフニック 30 パレード45 50 青春の足音 11・00 龍介のひとりごと 10 岡本太郎のかざりなき 青春論 15 イングリッシュ・フォ ーヤング 20 POP TOWN E XPRESS 50 観光の世相漫談55 12・00 カプセルメイト

F M 放送
☆印はステレオ

6・00	☆夕べのひととき
7・00	15☆サウンド・オブ・ボッ クス・オブ・チャンソン・カ ン・ソウネー・ライブ特 集「想い出を胸に」 「鍵」「小さな幸せ」 「星影に涙して」
8・00	FMクラシックアワー 「バイオリン・ソナタ ニ長調」バイオリン・ ソナタ 第1番 イ長 調 作品13」ソナ タ ヘ短調「三つの ソナタから へ長調」
10・00	20☆サウンドストリート ＜ニューディスタク特 集＞「ディスカウント・ ドックス」
11・00	05☆ふたりの部屋 15☆クロスオーバーパ ーレイン「ウィンセント」 「エモーション」 「瞳の面 影」 55

東京12チャンネル

6・00	ステレオ音楽館 26 セレクトコーナー 30 まんが飛脚佐助
7・00	春休みビッグプレゼン ト「ペンジー」シンシ ア・スマイス アレン・ フィザット
8・54	素敵な女たち
9・00	木崎洋画劇場「サファ リ特急 G・ジェンマ の痛快&モービル」ジ ュリアーノ・ジェンマ ウルスラ・アンドレス わが子へ
10・54	サウジドレイク
11・00	10 テレビジョン23 40 夜の歌謡曲 45 あすの日報朝刊

フジテレビ

6・00	レポート6:00 30 レポート6:30
7・00	銀河鉄道999スペシャル 8・00 大捜査線「標的とい う名の女」杉良太郎 神 田正輝 本阿弥周子
9・00	新・江戸の旋風「危う し母子」絵図面の謎 加山雄三 小林桂樹 沖雅也 近藤洋介 くいしん坊万才
10・00	三枝の爆笑美女対談 30 〈新〉いっしょいま せ
11・00	11・00 レポート23:00 15 プロ野球

TBSテレビ

6・00	テレポルト
7・00	コープ 〈新〉スターダッシュ NO.1 若崎宏美 ケンちゃんチャコちゃ ん
8・00	愛「春のざわめき」 山岡久乃 山村聡 小 野寺昭 和泉雅子
9・00	ザ・ベストテン 竹内 まりや ツイスト 海 援隊 五木ひろし
10・00	逢いたくて終「愛の うた」山本陽子 田 中健 中山仁
11・00	55 ディズク

テレビ朝日

6・00	サテライト
7・00	レーダー 50 ドラえもん 30 タイムショック 三枝の園遊りゲーム 8・00 長七郎天下ご免「錆 びた十手が輝いた」 里見浩太郎 丹波哲郎
9・00	頓珍館おやじ「味は味 でもガンコ味」若山富 三郎 乙羽信子 54 オリンピック賛歌・世 界あの店この店 10・00 判決「息子の反逆一受 験戦争」高橋英樹 54 オリンピックミニッツ 11・00 ファイナル

日本テレビ

6・00	あしたのジョー
7・00	ジャスト 30 驚異の世界
8・00	木曜スペシャル プロ ボクシング WBA世 界ジュニアライト級タイ トルマッチ「サムエル セラノ×バトルホ ーク風間」
8・54	スポーツ
9・00	海外スポット 02 〈新〉木曜ゴールデン ドラマ「熱中時代スベ シャル」水谷豊 10・54 スポッツ 11・00 きょうの出来事 15 11PM

★専用駐車場を
ご利用下さい

'80春の紳士服 ●舶来服地・ネクタイ・フレタポルテ
●ネームししゅう

大平テーラー

いわき市平・堂ノ前 TEL・23-4029(代表)
 福島信販加盟店) ニイサンのヨーブク

通産省認可(協)日本店表チェーン会員
 店舗診断・企画・設計施工
 特注備品・室内造作家具

株式会社 家具の **スズキ** (店装部)

店舗/いわき市平・松ヶ岡公園裏入り TEL・(74) 3741
 工場/いわき市好間町下好間字波井 TEL・(36) 3246

レストラン **ブラジル**

RESTAURANT **BRASIL**

いわき市平・田町・並木通り/いわき民報ビル2F TEL(74) 2990

営業時間 AM11:00 PM8:00

歓迎会・謝恩会・テーブルマナー教室
 入進学・就職などのお祝いに……

◇4名様から70名様まで大小5つのお部屋を用意してございます
 お気軽にご相談下さいませ

◇無料駐車券進呈……お車でお食事のときは隣の田町駐車場をご利用下さいませ

健康歳時記

カロリーオーバー ビタミンB₁欠乏症



昭和三十一年の四月、せいした詩人・高村光太郎の『狂者の詩』の一節にコラが登場する。「コラ、コラをもう一杯……」

いまや、コラ世代(ハ)言葉もあるが、戦前から輸入されていたのだ。戦後になると天正八年に明治屋が輸入、売り出したが、不詳で間もなく発売を中止したとある。まさに隔世の感がある。

さて、そのコラだが、ガブガブと飲みすぎるのは感心しない。成分についてははつきりしないが、まっさら糖のとりすぎになる。そのまっさら糖はカロリーオーバー、ビタミンB₁欠乏症といつてもよさそうだ。

またリン酸が使われているケースが多い。リン酸の摂取がカルシウムのそれよりも多くなり過ぎる骨を弱める可能性も出ている。

コラの飲み過ぎは……

医学知識の普及してきつたま
で、十二指腸がらみで対す
る認識は低くつた。これ十
二指腸が胃を腸に送り出す
しないからだ。

十二指腸がらみで胃の出口
にある胃門(ピルoric)の最
初の部分で、指腸(十二指腸)並
々大くらの長さがあるところか
ら、この名前がついたといふ。
かいつがらみで胃の出口は、こ
のはじめの部分で、胃がらみよ
うなぐらに性質を持つている。
十二指腸がらみの特徴は、空
だ。

腹のとき腹痛をおこしてしま
う。食後二、三時間くら
して、みぞおちあたりに痛く
なつたら十二指腸がらみを疑
つてみよう。

十二指腸がらみは胃がらみよ
うはぐらにがんになるケースは少
ないが、狭いところを通過する
ので、胃がらみよらむる食へも
のが通らなくなつたり、腹膜炎
を起すことも少なくない。
空腹時に痛みがあらつたら、や
はり医師の診断を受けるべき
だ。

空腹の時に腹痛起こす



十二指腸がらみよら

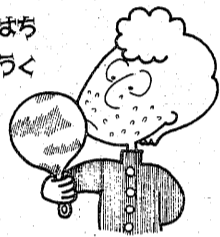
性ホルモンが活発に……

春はニキビ、吹き出もの季節
でもある。ニキビの原因は性
ホルモンがたかまをたつたれ、皮
膚の表面に脂肪を出す皮脂腺
(せぶ)の出口つまり、脂肪
が毛のつらまをたつたれ、毛も高
まり、そのまわりが赤くもたつ
たつたものである。

ニキビが活発に多いのは、
この時期に性ホルモンが活発に
なるからだ。この時期、春にな
り日照時間が伸びてくると、日
光が脳下垂体を刺激し、ゴナド
トロピンを分泌し、これが性腺

春はニキビ、吹 き出もの季節

にじゅうはち
にじゅうく
さんじゅう
……



今日は誰の夢 見ようかし……



季節の変わりめ
ホルモンに変化

春眠不覚睡 処処聞啼鳥
有名な唐の詩人・孟浩然の句だ。たしかに春は眠い。そ
の理由はよくつかぬ。

冬よりの夜が短くなり、それが睡眠不足をもたつこと。
季節の変わりめホルモンの変化がおこりやすく、そのた
め眠くなつたり、たかまなつたりする。温度・湿度な
どが睡眠に快適なつた。

そのほかに、つらまをたつたれ、目覚まし時計をた
らまをたつたれ、その起るつたれ、目覚まし時計をた
気になつたれ、つらまをたつたれ、目覚まし時計をた
大体、人間はホルモンと動きはじめてから、完全目覚
めるまでに十分ぐらひはかかる。だから、起床予定の十
分ほ前にはぐらひをたつたれ、ある程度ホルモンをた
た方がいいのである。

春眠不覚睡

* オープンおめでとうございます *

3月29日OPEN

カメラの
田中 安積店



郡山市・ヨークベニマル安積店内

3月29日OPEN

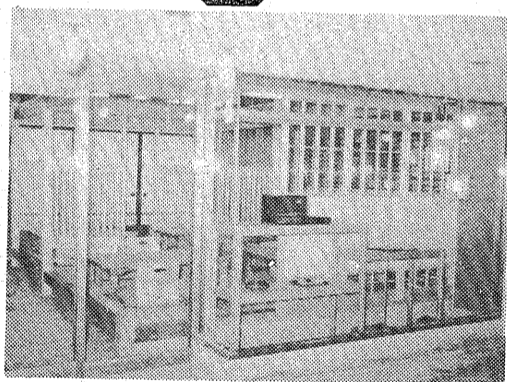
日本最大のシューズチェーン
マギ 安積店



郡山市・ヨークベニマル安積店内

4月3日OPEN

和食園 及び **壽**



平字十五丁目ホテルサンルートいわき内 ☎24-2213

4月1日OPEN

ドライブイン
レストラン 志田浜



猪苗代湖畔・志田浜
☎(02426)6-2421

3月15日OPEN

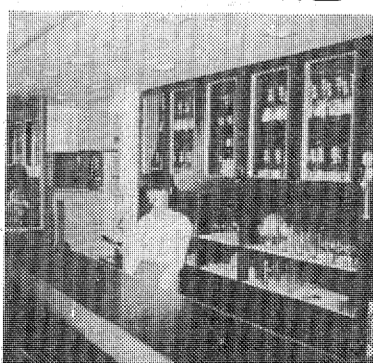
セヤ時計・メガネ店



四倉町・西三丁目7の3
☎32-2759

3月15日OPEN

SNACK 恵



平・白銀町(マリモビル内)
☎24-0704

12月6日OPEN

呉服店 根本



平字大町6の3
☎74-2253

■店舗企画設計施工 ■店舗陳列設備器具 ■冷蔵・冷凍オープンケース ■室内装飾家具製作
(建設省認可) 全国店舗設計設備(協)会員 建築許可番号 般47第7074号

店創のヤスミツ **ヤスミツ木工** 株式会社

●本社・工場/いわき市平谷川瀬字明治町 ☎23-3381代 ●店舗/いわき市鹿島町走熊小神山(鹿島街道) ☎58-4512 ●第2工場/いわき市内郷小島町 ☎27-3630

うたは生きています

本報「うたは生きています」に関する資料が、あついでに本紙に掲載されておられる。

鹿島灘から相馬沖まで

森谷秀雄



二六三番叟の踊り (昭和34年ごろ)

豊年、大漁を祈って踊りまくる

道化的な「二六三番叟」

茨城県鹿島町の海に大野村がある。村に存在しているのは、いままで珍らしいといわれているが、鹿島灘に泊った村の西に北浦の湖。この北浦は白魚やワカサギの産地。昔ながらの大きな船が、船が現存している。昔ながらの船が現存している。昔ながらの船が現存している。

徳川中期に風流人が伝える

この地区に「二六三番叟」といって、豊年祝いの唄と踊りがあつた。歌謡の系統ともいわれているが、歌謡の系統ともいわれているが、歌謡の系統ともいわれている。

二六三番叟

昔中では、五五五の模様を、書いたハシを、踊った。この鹿島灘では、地元の唄が盛んで、昔はワシの大漁の唄が、この二六三番叟を、松次郎さんが、話をしてくれた。

豊年、大漁を祈って踊りまくる

珍しい「泣き祇園」

大野村には、いろいろな唄が、年寄りの唄が、残されてきた。大津絵や、宮坂、伊勢、音頭などが、歌われてきた。この唄は、大津絵や、宮坂、伊勢、音頭などが、歌われてきた。

素朴な風習が 多い半農漁村

昔から、大野村は半農半漁の村で、漁業が盛んで、大津絵や、宮坂、伊勢、音頭などが、歌われてきた。この唄は、大津絵や、宮坂、伊勢、音頭などが、歌われてきた。

この唄は、大津絵や、宮坂、伊勢、音頭などが、歌われてきた。この唄は、大津絵や、宮坂、伊勢、音頭などが、歌われてきた。

Rawlings 野球用品特約店

アウトスポーツ

小名浜(フジコシさんわ店前) 53-3538

次から次へ、きれいなタオルが顔を出す

キャビネットタオル

顔も洗えるハンドソープキャビネットソープ

タスキン平

営業所 いわき市平上荒川字砂屋戸 電話22-1051
本店 いわき市好間町北好間 電話36-3220

恵命我神散

取り扱い代理店

ワタナベ薬局

いわき市平月見町19 電話74-3562

お引越しを手早く・安く・安全に

◎引越専用車で雨風の心配がありません
◎簡単なアテパットで本式の荷造り不要です

いわき引越センター 0246-53-3151

江尻整骨院

●各種健康保険取扱い 院主 江尻光夫
●駐車場完備

いわき市平南白土字八ツ坂23-4 電話22-1815

耳鼻咽喉科

気管食道科
放射線科

大和田医院

院長 大和田一郎

いわき市平南町 電話387-6155

精神科・神経科・内科

財団法人 **新田目病院**

院長 新田目五郎
分院長 内嘉文

本院 いわき市平上荒川字小橋小路
分院 いわき市平上荒川字安草三 電話431-1819

〔入院応需〕

内科・整形外科

内木外科医院

院長 内木詢一

電話22-5102
平・大館31 (久保町バス停前)

医療法人 **福島アフタケア一協会**

▷内科
▷整形外科
▷胃腸科

大河内病院

院長 鶴田征夫

いわき市内郷御殿町折返21の1
電話26-2588(代)

胃腸科・内科

●診療時間 9時～6時

村上胃腸科内科

院長 村上勲

平字四町目26 鶴屋ビル2F
電話23-0334

さま変わりの住宅事情

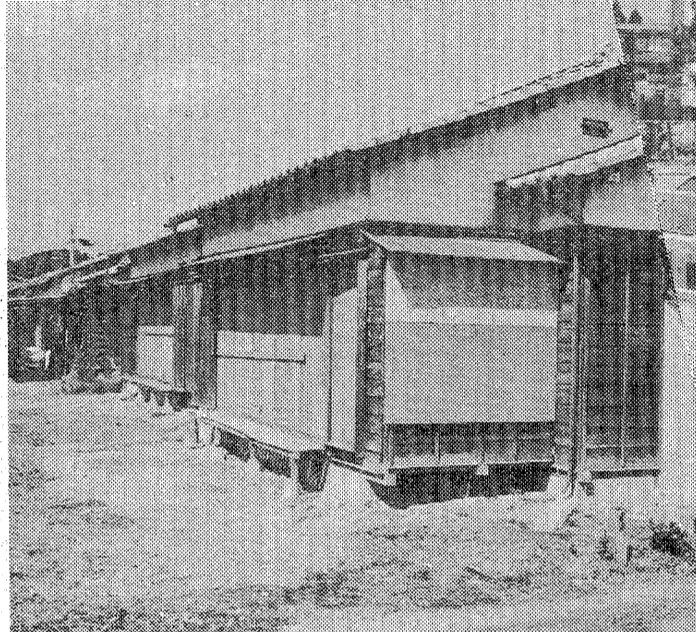
よい家指向で空き屋が6,000戸

いわき市が総務部統計局、建設省住宅局の協力調査として行った住宅統計調査と住宅調査隊調査によると、市内の住宅戸数が世帯数を上回って空き屋が六千戸近くある。市は、市民の三割がより良質な家を求め、住みよき環境を求めて「住宅団地」を訴えていることが分かった。このうち六割が一戸建ての持ち家を希望。借家でも内容や条件を選択するなど、戦後の住めばよいといった時代が去り、新たな「質的住宅」時代が押し寄せて来た。

一方、市では可能な限り多くの、ゆとりある環境で居住性が高く、環境のよいモデル的な市営住宅団地を建設、民間で進められている住宅団地開発をリードしていく姿勢を打ち出している。



▲緑豊かで 6 畳 3 間にダイニングキッチン ふろ場 洗面所付きというゆとりのある間取りで 入居が間近い新設の市管石名坂団地

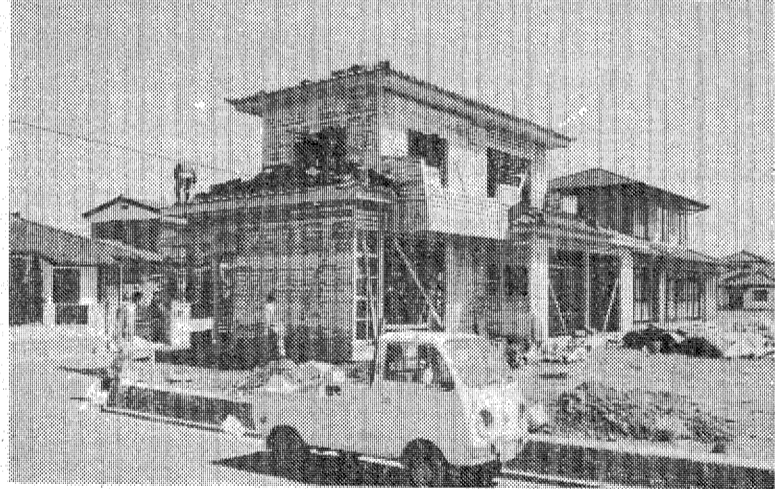


▲老朽化した県・市営団地は 転居したあとの空き屋に入居せず 用心のため入り口や窓を板で打ちつけてしまう こうして年々ゴーストタウン化していくが やがてゆとりある住宅団地に生まれ変わるという

カメラアイ



▲昔なつかしい「貸家あり」の札が 繁華街の電柱やへいに見られるようになった 貸家も1等地・新築でなければ借り手市場になっている



▲一戸建ての持ち家への願望は大きく、高金利 金融引き締め時代到来にもかかわらず 民間住宅団地には続々と個人住宅が...

●きつぷと味を売る

鶏 花 澤

出前最速・深夜2時まで・運出可

平・白銀町 八百真ビル | F 電 23 0600

かつら

美容用品の店 **ワカマツ**

いわき市平字南町60 平大通り(東邦銀行となり) ☎5227

〈無担保 無保証〉〈即融資〉
大口小口 自営業 主婦 O.L 会社員

23-6120

平・五町目 **ダイシン**
あるが家具前

矢ヶ崎 犬猫病院
平字田・青金沢交差点かど
TEL・74-4465

人の和を はぐくむ職場のユニフォーム

事務 服 衣 服
白 作 業

いわき市内郷・共立病院前
TEL・26-2910

Fishing Shop
心ゆくなが釣りに達人の釣具の店

イソギン

平・倉前87-1 ☎22-2751

サラリーローン! 100%融資中!!

◆会社員・主婦・商人・自営の方
お気軽にご利用下さい!!

福島県庶民金融加盟店・茨城県庶民金融加盟店

ローンタケミツ平支店

平字五町目 八百真ビル内
☎24-2233代

◆必要書類
実印・印鑑証明
住民票(家族全員)
保証証(国・社)
◆支払い方法
1回~24回払い

スナック **華屋木**

平・田町
日曜・祝日も
営業しております

平・26-3533

不動産の鑑定評価

———こんなとき、不動産の鑑定評価がお役にたちます———

- 土地・建物・借地権・底地などを売却したり、買い受けたり、交換したりするとき。
- 不動産を担保に融資を受けたり、融資するとき。
- 土地・建物を賃貸借するとき。
- 地代や家賃を改定するとき。
- 相続財産を配分するとき。
- 国士法による土地取引の届け出をするとき。
- 課税上の不服申し立てや、裁判などに必要なとき。
- 会社と役員間で不動産の売買及び賃貸借をするとき。

福島県知事免許(2)第3号
日本不動産鑑定協会会員

赤塚不動産鑑定事務所

いわき市平字研町10番地の4(赤塚ビル3F)
TEL・(0246)23-2405(代表)赤塚経理事務所内

店内 春むきに衣がえ
テニス 野球
ゴルフ etc.
そして
青空の下で
ジョギング
しよう!

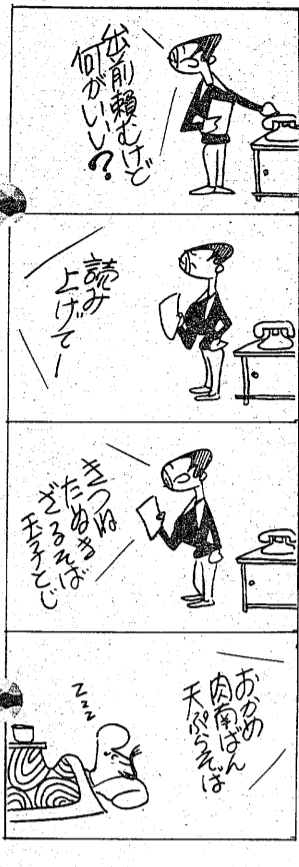
タイラスポーツ

タイラスポーツ・いわき市平字白銀町(十番館ビル2階)
TEL0246-74-4508

電話 サラリーローン
電話担保融資
平字
サニヨ
☎(74) 4482

へんせん

9799 中島安男



地域1400戸 コミュニティの場に

平窪団地に体協が誕生

平窪体育協会は四日発足する。「レクリエーションや社会体育活動を通じての地区民同士の交流」を目的としており、地区独自の団体。事務局は平窪公民館(立井隆慶館長)に置かれる。

平窪地区は新興住宅地として年々世帯数が増加。現在は世帯数人口が千四百戸、六千人にもなっている。このため、地区住民同士の交流の場が少ないうちコミュニケーションを深めるための「ミニニケーション」を深めるための行事を」という声が住民たちからあがってきた。

同体協は、地区民の体力向上と相互交流のために各種行事を企画・運営する団体で、スポーツ愛好者を中心とした役員、理事が各種行事の実施に携わることになった。

初年度の行事としては月一回各方面から講師を招き、健康のた

安全重点に自転車

警域対協で運動協議

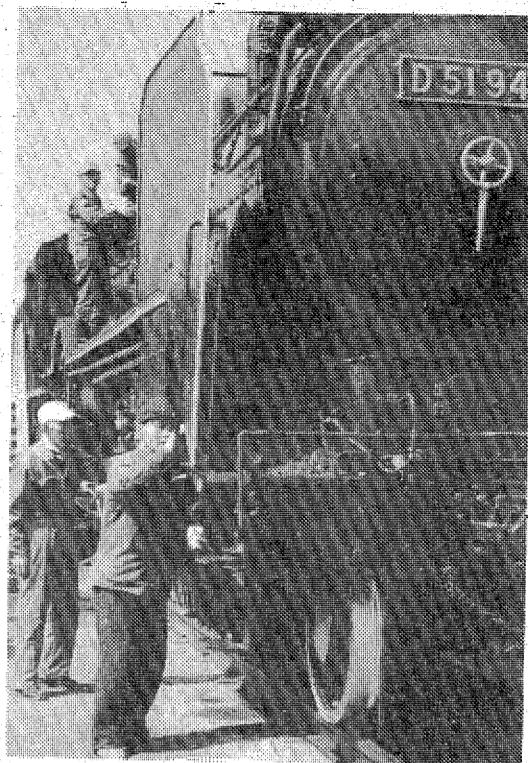
新入学(園)児童、園児の交通安全防止市民運動は四日からスタート。十五日までの十二日間わたって市内で繰り返されるが、警域地区交通安全協議会はこのほど、警域支所で会議を開き、実施事項を決めた。

この結果、新入生を対象とした街頭指導、スクールゾーン内の標識点検を行うほか、いわき市警域は

努力目標を記入、神前に誓う

東北電力 新年度も安全無事故で

東北電力いわき営業所(坂本街)で、新入社員(新卒)の安全無事故を誓う行事が行われた。新入社員は、新年度の安全無事故を誓う行事が行われた。新入社員は、新年度の安全無事故を誓う行事が行われた。



花見前にD51清掃

守る会の会員が奉仕

D51守る会(和良助次郎会)は二日、松ヶ岡公園のひょうたん池わきに設置されている蒸気機関車の清掃を行った。

この蒸気機関車は四十五年八月、主要部品の交換が完了して、活躍していたが、同線の電化に伴って引退、翌年、展示のために設置された。

同日は和良会長など会員約二十人が参加し、雨風にあはれ、ベ

米離れ 次は 人離れ?

小名浜の米食拡大推進会

「米離れが深刻化する昨今、主婦を対象に米のおいしい炊き方、料理法などを紹介し、米をもっと食べてもらうのがネライ。」

◎米離れが深刻化する昨今、主婦を対象に米のおいしい炊き方、料理法などを紹介し、米をもっと食べてもらうのがネライ。

なお、D51を守る会では花見シーズンの十二日から二十日まで会員が交代で、見学者の説明に当た

20日、川柳大会

警域地区の川柳大会は二十日午後一時から、いわき商工会議所警域支所会議室で開かれる。

くらし 随筆

四月は転勤のシーズン。あちこちで家財を満載したトラックを見かけるのもこの時期だ。

よ

娘

私の長女は小学校を三回も変わっている。通っていた学校、大好きな先生、仲良しの友達、文房具屋のおじさん、お菓子屋のおばさん、そんな世界がある日突然消えてしまふ。転勤はサラリーマンの宿命といわうが、子供たちにとっては残酷な仕打ちがあるだろう。それが一度ならず二度、三度。そのつど感傷、励まされてはくが、快い返事は聞かれない。親としては身を切られるような思いだ。

低学年の教育環境は、行っても大変なく、子供たちの生活に対する配慮も意外に早い。しかし、髪はいつも



相馬藩ゆかりのヨロイ、カブト

川柳 譲って欲しいと評判

いわき市植田町中央二丁目「川柳」を譲って欲しいと評判。川柳は、相馬藩ゆかりのものといわれるヨロイ、カブト一式が、幅一尺、長さ一丈、重さ一石、木製で、昨年十月

●新店舗建設のため... 4月8日まで 延長!!

店じまい・全商品5割引

一品残らず売りつくし

*新店舗内に装いも新たに11月オープン予定!

暮らしを彩る ガラス食器・家庭金物の店

せきはら

いわき市平一町目 TEL: (4)2560

可能性を秘めた

新しいビジネスの点

ビジネスにレジャーに... 便利さきわだつリッチな環境

HOTEL HEINAN

☎0246(23)7010(代)

いわき市平字白銀町8-8

自展に2年連続入選

小滝さんが彫塑2点

東北でただ1人の朗報



版図界 言われている権威ある絵画・彫塑の鬼才の会、「白日会」主催の第五十六回展覧会が、四月十四日から、四日、二年連続の入選。

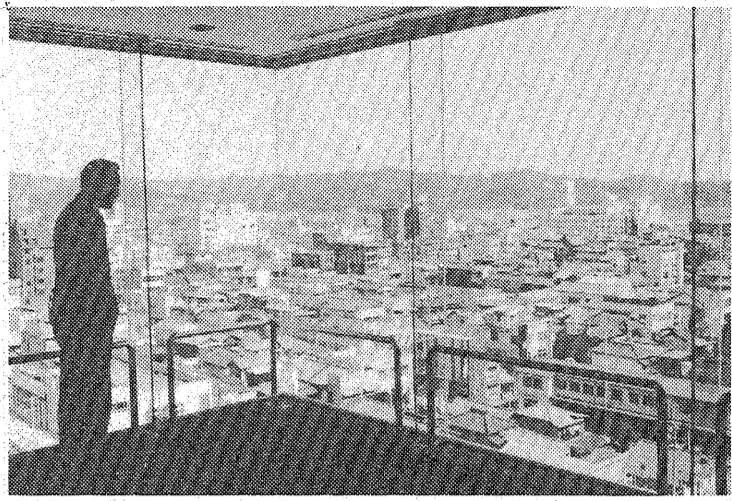
小滝さん、いわき市平字紅葉町四ノ三、市職等身大の裸婦像と首、タイトルは「初夏」。

世界第2のCCP工場に

十條製紙 勿来工場 4号コーターを増設

いわき市勿来町、十條製紙勿来工場(豊田保雄工場長の四号コーター(塗工機)の始動式は、一日午前十時から関係者百五十人が出席して行われた。

昨年から総工費約三十億円をかけ工事が進められていたもので、同工場の主製品であるノーカホン紙を生産する。二週間ほど無事完成を祝った。



十條製紙勿来工場(豊田保雄工場長の四号コーター(塗工機)の始動式は、一日午前十時から関係者百五十人が出席して行われた。

本格的都市型ホテル

ホテルサンルートいわき 盛大に完成を披露

本格的な都市型ホテル「ホテルサンルートいわき」(平字十五丁目二〇)代表取締役社長北川昭五郎氏(のしん)記念披露宴は、二日午前十一時、午後二回に分けて二階宴会場で行われた。招待者は二百三十人。

北川社長のあいさつについて、田畑市長、サンルートホテルシステム社と激賞、祝意を入った。食堂はレストラン「サンリバー」、中庭料理「美山」、日本料理「えび」。

【物見ヶ丘より六階高いホテルサンルートいわきの展望台十階】



裸婦像が「初夏」、首が「老人」。

花だより

サクラは2日遅れる

3月下旬から低温続き 仙台気象台が修正

仙台気象台は、昨日(二日)遅れの十日なりそう。これは先月下旬、気温の低い日が続いたためで、平年より三日、昨年より一日遅い。桜の名所いわき市平・松ヶ岡公園のつばきもたいぶくらくんて来ている。

無免許運転の暴力団員逮捕

いわき市清平五丁目、倉前、いわき市清粗大ゴミの収集、掃集は四日午前八時半から、五丁目、倉前地区で粗大ゴミ収集を行う。

タンク内に落ち即死

けさ小名浜で 投入口から掃除中

三日午前八時四十五分ころ、いわき市小名浜(港)一ノ、小名浜製鉄所内右ウプラント前に止めてあったタンクローリーの中で、茨城県日立市金沢町アセ二、運搬手清川弘良さんが死亡しているのを発見、いわき東署に届け出た。

同署の調べによると、清川さんは同日七時、同市から同僚の車二台とともに石こう原料の炭酸マグネシウムを積んで同工場に入り、このマグネシウムを同プラント貯蔵庫に入れる作業をしていたが、タンク上部の投入口(縦・横約六

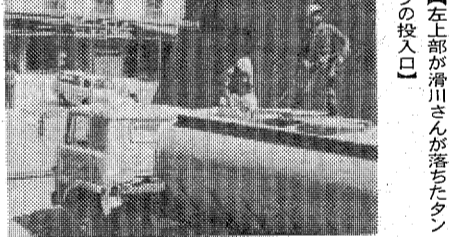
あす小・中学校入学式

差塩、小白井小は各3人

春休みもきよつて終わり、あす四日から新学期が始まる。いわき市内の六十九小学校では、五十六百六十四人の新生を迎え、同日午前十時から、四十七中学校では同日午後一時から一斉に入学式を行う。

市教委のまとめによると、六十九小学校のうち、新生が最も多く入学するのは平小の三百三十一人、五年連続のトップ。次いで、平三小の二百五十二人、泉小の二百三十二人、植田小の二百七十八人、高坂小の二百一人がベスト。これに対し最も少ないのは差塩、小白井両小の各三人。さらに、石住、貝沼両小の各四人、甲入二小の六人、好間四小の七人がひとケタとなっている。

また、今年度は例年になく話題が豊富。上・中・下三級小が統廃合され、新しく三級小としてスタートするほか、錦地区二つ目の新設校、錦東小も九十五人の新入児を迎え開校する。



常習下口に福島地裁いわき支部の判決、き支部の須藤警部判官は三日午前、いわき市平上荒川字長尾四ノ一、大工山野沢(長尾)に於ける住居侵入、窃盗・同未遂、有印私文書偽造、同行使、詐欺事件で、懲役一年二

月(求刑一年六)行懲り四年の有罪判決を言い渡した。

判決によると、山野は昨年十一月十一日午後零時三十分、同市常磐関船作田二、会社員舟木正平さん(五)の方を湯浴のアルミ製格子をドラフターで開けて侵入、現金八千円(預金通帳二通(預金残高合計二万二千円)、印鑑二個(約二万円相当))を盗み、すく同市常磐本町の銀行から一万五千円を下ろした。

また、これに先立つ同月六日にも同市好間町上野間の民家から預金通帳などを盗み、市内の銀行から三十万円を下ろし、同日小川町で、今年一月十七日好間町で窃盗を働いたうえ、昨年十月十二日から今年一月十日、年々多くの十三回にわたって、常磐、泉、茨城、高坂市など十三カ所、現金合わせて九十八万三千八百円と預金通帳やラジカセなど十一点(合計四千四百円相当)を盗み去った。

大浦で生クケ投、いわき市四倉支所は四日午後一時から、大浦公民館で小児マテ防生ワクチン投与を行う。

常磐で乳児相談、いわき市常磐支所は四日午前九時半から、同支所で乳児相談を受け付ける。

9日、小名浜で内職相談、いわき市内職相談センターは九日午前十時から、平蔵安警城出張所で内職相談を受け付ける。

日本の感性の表出

小林慎太郎 新作油絵展

会期 4月4日(金)～4月8日(火)
会場 大黒屋デパート1F 特設会場

〔略歴〕 1938年 東京に生まれる 1978年 東京銀座 松屋個展
1960年 日大芸術科卒業 1979年 東北(水戸京成、福島中合
1967年 全日本洋画家会創立に参加 新潟小林、山形丸久松坂屋
1968年 全日本洋画家会展新人賞受賞 石巻丸光デパートにて個展)
1975年 全日本洋画家会退会 1980年 一期会会員
1976～77年 新境樹社展招待出品

※会期中は小林先生が会場にお目見得になります

「山村」F4号 二二〇,〇〇〇円

お求めやすい分割ローン、ボーナス一括も取り扱っておりますのでご利用下さいませ。

