

# 実施計画できる

## 平の商業近代化

### 本町通り町間をモール街に

### 再開発ビルも市案拡大

### 駐車場、公共ジョイント

商業近代化委員会(平地域部会)は、三井物産(株)平支店、石原謙介東京工大教授(中央専門委員)、黒川紀章アーバンデザインコンサルタント社長(同)ら中央の頭脳と地元意見を結集、地盤沈下が進む商業地「平」の生きる道は、「これしかない」という商業近代化実施計画報告書の案が報告された。昨年、いわき市が示した平駅前再開発ビルが駅前ビル中心だったのに比べ、本町通り(二丁目)のモール化を軸に、駅前ビルも本町通りまで二階近くに広げ、駐車場、公共施設をジョイントさせている。これで平の商業近代化プランは出尽くし、あとも市でもなく、地元商業者自身が行動を起こすばかり。

### 実現は地元のやる気

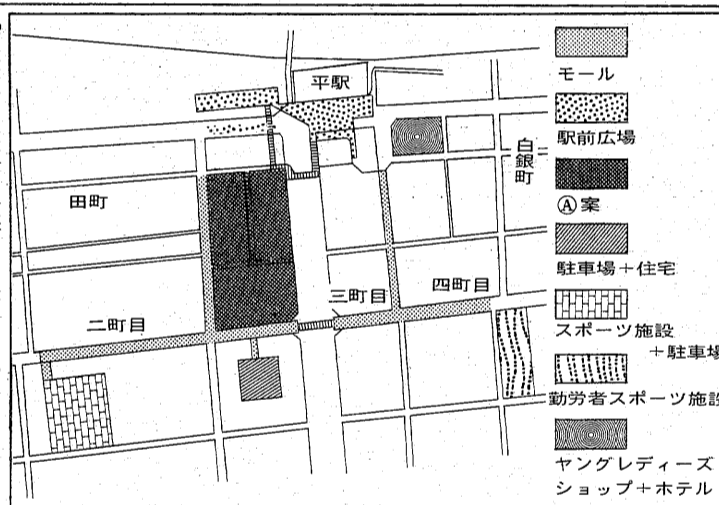
三日午後三時半からいわき商業会館で開いた地元関係説明会で、あきつに立つた石原教授は「買物をするだけの商店街ではなく、公共施設などをうまくジョイントした形で進んでいくことが望ましい」と、持論である「空間の提供」をうながした。

続いて三宅浩土福島大教授は「いわき市は人口密度が薄く、商業機能が弱い(日本一の面積、東北第二の人口は自慢にならない)。商業機能を高めるには集積が必要だが、それはポイントがなければならぬ。いわき市内のポイントとなる平は、平地区の商業機能を高めることが、いわき市全体の機能上昇につながる」と、地盤沈下が続く中でもやはり平を核とする必要を挙げ、商業近代化委員会いわき地域部会の地元代表説明会。

双葉からの入り込みが多いが、これは、平の魅力、からではなく、原産収入増による需要増現に過ぎない」と、平の魅力を再認識し、物公園として、買物ばかりでなく、夢のある憩いの場を創出するべきであるとし、メインとなる再開発ビルにしても、外部導入は将来危険を招く恐れがあるため、地元大型店を中心に、地元と公共共栄を図っていくことが望ましい」と、中央パートなどの誘致には反対する意見を表明、注目された。

### 面積日本一、人口東北二位自慢にならない

さうい、市のマスタープランについては、大体よくまとまっているが、あのままでは本町通り商店街の地盤沈下は一層ひどくなり、どろどろかという商業活動よりも都市開発重点を置き過ぎていると批判。「問題はこれだから、衆知を集めて出たいいわき地域商業近代化実施計画を実現に移せる



注文紳士服でもこんなに安いんです

### JMオーダースーツなら

背広上下服(型抜きで) 35,000円~53,000円

あなたのお好みに合わせてご希望通りの服を一着ずつ裁断し お仕立て致します

JM<日本紳士服> ボランタリーチェーン

### JM高島屋

平・中町・大黒屋前園道通り TEL. 22-0552

身の上鑑定

●ベットの霊圖受付中

●人事百般鑑定には第一級鑑定師が担当いたします

34-6080代・平上片寄

### 木行寿

### 戦没者英霊碑の除幕式

13日

常磐郡地区戦没者英霊奉養会(常磐奉養会)は、十三日午後一時から、常磐上天田の円福寺境内で戦没者英霊除幕式を行う。同奉養会は毎年、慰霊祭を催してきたが、今年で結成十周年を迎えるため英霊を建立した。

### いわき抄

◆まきようは小・中学校の入学式である。新しいランドセルを背負って元気に登校する小学生、一緒に母親の顔もほころんでなんとも喜ぶ光景である。いわきでも多く一年生を迎えたのが、平五小で三百八十八人、二百八人の平三小、泉小、植田小、高取小の順で、一ヶ校という学校も山間部に五、六校あった。そこで心配なのは交通事故である。安心して通学できるように学童を守つてやるのは大人の責任である。◆春の全国交通安全運動がきよからにはじまった。けさ駅前を通ったら風船を持った関係者が道行く人にチラシを配りながら、交通安全を呼びかけていた。一苦勞である。今年度のスローガンは「安全は、家庭の中からしつけから」。家庭の安全運動の具体的な進め方は各地区でチエをほめて、実施されているわけだが、ここで一つ自転車横断帯を人が通るのを防ぐよう、強力に指導されることをお願いしたい。特に平・中町大黒屋前パートの歩道橋を渡るのをいやがり、交通量の多い国道の自転車横断帯を渡るの危険な方である。橋上からみてみると中年以上の人が多いようだが、見えてはハラハラ通して、自分がルール違反をやっている、家庭の中で交通安全のしつけができるはずがない。「まもりましょう、せつかくし」ている。交通ルールである。

## ダイヤモンドは価値ある永遠の宝

◆写真は3月に輸入したダイヤモンドの一部です。4月にデ・ビアス社で値上げを発表しましたが、当店で在庫豊富のため10月まで値上げしません。

ご婚約に、インフレの財産保全に最適(鑑定書付)

◆当店のダイヤモンドがなぜこんなに安いのか? それは研磨業者からの直接買い付けによるためです

◆中央販売機構

◆ワタナベのクレジットをご利用下さい(3・6・10・15・20回 無利息)

■時計・宝石・メガネ ■オメガ特約店

### ワタナベ

銀座店=平・田町22-2131 平駅前ビル店=3階22-2133 平外南店=平・立町22-2134 平メガネのアイ・ワタナベ=平・銀座通22-2136 平湯本店=天王寺43-5543 平湯支店=平町通2-2828 平湯ヨード=平湯3-1211(内255)

















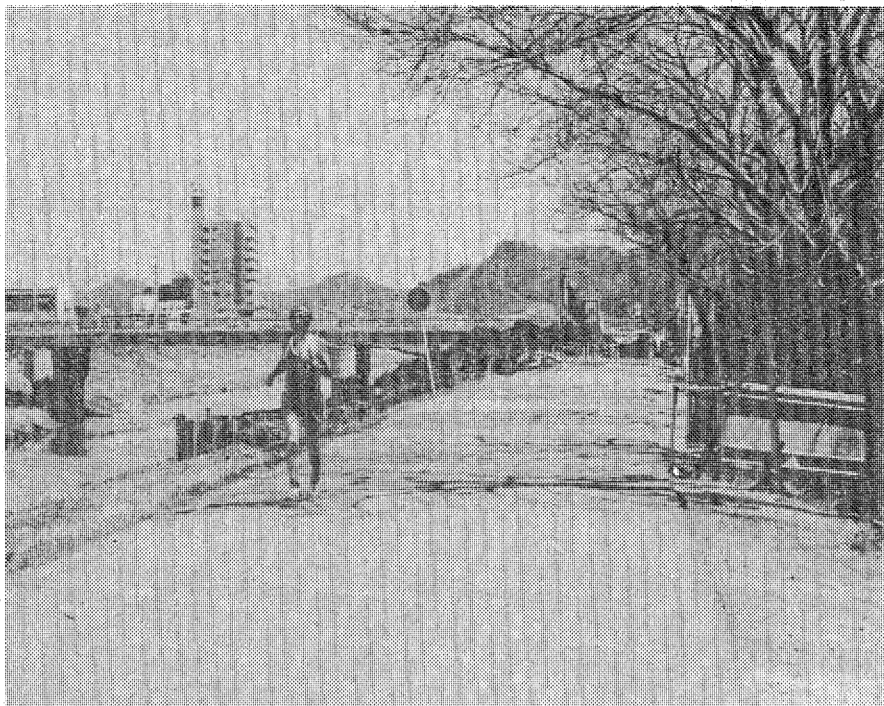
# 健康はジョギングで

## 春風の中をひと走り

### 汗かくのがいい」とベテラン

花見 新緑—まさにレジャーシーズンの到来。寒さで出無精と決め込んでいた人でも、なだらかに外に出てみたい衝動に駆られる。時にはおもしろい身体動かしてみたいものがある。こんな機会に、ひと健康のためにジョギングを始めよう。と、思っている人も多いはず。そこでジョギングを始めてから十八年というキャリアを持ついわき市小川町上平字熊ノ前、団体役員根本真男さんにジョギングの楽しみ、ジョギングの方法などいろいろ聞いてみた。

「まず根本さんのジョギング歴を、事の関わりを家離れる時以外は毎週走ると。三十七年から始めて、期が来たことがない。つまり毎日、今年で十八年目になる。休日行っている。」



ジョギングはマイペースでと、トレパン姿で駆ける人も……

を連れたの早朝散歩。しばらく散歩を続けていたが、ある時、汗を流してしまおうと思いマラソンをしてみた。汗を流したのがよかった。折り返しのコースを走ると、この日は食欲は出るし、気分も爽快。これがジョギングを始めた切掛けとなった。動機は「ひと健康のために」と話した。今後は健康保持のための体力のゆるぎを補っていきたいという。

根本さんは午前四時には起床する。スポーツウェアにランニングシューズをまきスタート前の準備体操。これが終わるといよいよジョギング。自宅から奥道(いわき市)を走る。

## 近年増加の傾向へ 無理せずマイペースで

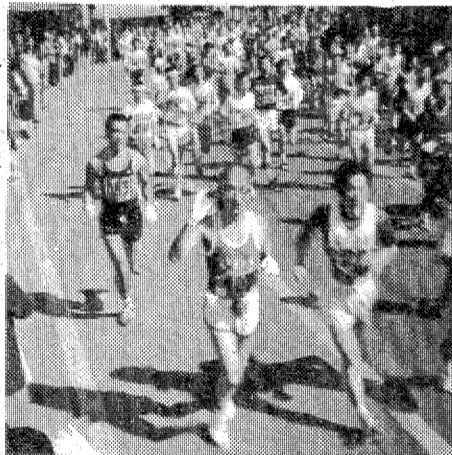
十八年間というキャリアが物語る。根本さんはジョギングを始めたのは、各地で開催されるマラソン大会に出場、若者と一緒に走ることもあった。この冬、東京で行われた青梅マラソンにも出場、三十キロのコースを二時間四十八分五十分で完走した。ちなみに順位は約一万人の参加中六千番目ゴールした。

「五、六年前はジョギングを始めた人を見かけることが少なかったが、二、三年目立って多くなった。この運動が盛んになったのは、いわゆる運動不足による病気に対する予防と、一日の生活リズムを整えようという健康法のためなのではないか」と根本さんはジョギングが盛んになった背景について話す。

「ジョギングはマイペースで」と、根本さんに登場してもらい、ジョギングに欠かせないのが準備運動と終わりの整理運動。準備運動は、特にこれといえる。運動中は汗をかき、体温が上がる。これを防ぐには、準備運動が大切。準備運動は、ジョギングの前には、ジョギングのペースに合わせた準備運動が大切。準備運動は、ジョギングの前には、ジョギングのペースに合わせた準備運動が大切。

「ジョギングはマイペースで」と、根本さんに登場してもらい、ジョギングに欠かせないのが準備運動と終わりの整理運動。準備運動は、特にこれといえる。運動中は汗をかき、体温が上がる。これを防ぐには、準備運動が大切。準備運動は、ジョギングの前には、ジョギングのペースに合わせた準備運動が大切。

「ジョギングはマイペースで」と、根本さんに登場してもらい、ジョギングに欠かせないのが準備運動と終わりの整理運動。準備運動は、特にこれといえる。運動中は汗をかき、体温が上がる。これを防ぐには、準備運動が大切。準備運動は、ジョギングの前には、ジョギングのペースに合わせた準備運動が大切。



青梅マラソンに参加、若者と一緒走る根本さん

「ジョギングはマイペースで」と、根本さんに登場してもらい、ジョギングに欠かせないのが準備運動と終わりの整理運動。準備運動は、特にこれといえる。運動中は汗をかき、体温が上がる。これを防ぐには、準備運動が大切。準備運動は、ジョギングの前には、ジョギングのペースに合わせた準備運動が大切。

「ジョギングはマイペースで」と、根本さんに登場してもらい、ジョギングに欠かせないのが準備運動と終わりの整理運動。準備運動は、特にこれといえる。運動中は汗をかき、体温が上がる。これを防ぐには、準備運動が大切。準備運動は、ジョギングの前には、ジョギングのペースに合わせた準備運動が大切。

「ジョギングはマイペースで」と、根本さんに登場してもらい、ジョギングに欠かせないのが準備運動と終わりの整理運動。準備運動は、特にこれといえる。運動中は汗をかき、体温が上がる。これを防ぐには、準備運動が大切。準備運動は、ジョギングの前には、ジョギングのペースに合わせた準備運動が大切。

「ジョギングはマイペースで」と、根本さんに登場してもらい、ジョギングに欠かせないのが準備運動と終わりの整理運動。準備運動は、特にこれといえる。運動中は汗をかき、体温が上がる。これを防ぐには、準備運動が大切。準備運動は、ジョギングの前には、ジョギングのペースに合わせた準備運動が大切。

「ジョギングはマイペースで」と、根本さんに登場してもらい、ジョギングに欠かせないのが準備運動と終わりの整理運動。準備運動は、特にこれといえる。運動中は汗をかき、体温が上がる。これを防ぐには、準備運動が大切。準備運動は、ジョギングの前には、ジョギングのペースに合わせた準備運動が大切。

「ジョギングはマイペースで」と、根本さんに登場してもらい、ジョギングに欠かせないのが準備運動と終わりの整理運動。準備運動は、特にこれといえる。運動中は汗をかき、体温が上がる。これを防ぐには、準備運動が大切。準備運動は、ジョギングの前には、ジョギングのペースに合わせた準備運動が大切。

「ジョギングはマイペースで」と、根本さんに登場してもらい、ジョギングに欠かせないのが準備運動と終わりの整理運動。準備運動は、特にこれといえる。運動中は汗をかき、体温が上がる。これを防ぐには、準備運動が大切。準備運動は、ジョギングの前には、ジョギングのペースに合わせた準備運動が大切。

「ジョギングはマイペースで」と、根本さんに登場してもらい、ジョギングに欠かせないのが準備運動と終わりの整理運動。準備運動は、特にこれといえる。運動中は汗をかき、体温が上がる。これを防ぐには、準備運動が大切。準備運動は、ジョギングの前には、ジョギングのペースに合わせた準備運動が大切。

○平駅  
平字大工町9-3

◆設計監理  
**KODA建築設計室**  
平字小太郎町3山崎ビル 23-7667

◆施工  
有限会社 **長瀬工務店**  
平字大工町8ノ2 74-5701

有限会社 **花見電気商会住設部**  
平北白土字勝木町4ノ2 74-6895

株式会社 **丸一材木店**  
平字五町目15ノ14 23-0551

### コーヒーショップ

4月5日 オープン!

平字アトル・平字カラ座隣

営業時間  
AM 7:30  
PM 9:00

### ユウ

5・6・7日  
オープン記念  
サービス  
のみもの全て  
100円

駐車場  
有り  
17台

- (家具) 株式会社 コクブ
- (住宅設備機器専門店) 有限会社 オカムラ
- (給排水衛生設備工事) 堀越設備工業所
- (電気設備工事) 高柳電設工業株式会社
- (塗装工事) 株式会社 杉山建材
- (内装工事) 株式会社 平新
- (和洋家具製造) 平木工産業有限会社
- (タイル工事) 吉渡タイル工務店
- (左官工事) 小川左官工業
- (サンシ工) いわきサンシ株式会社
- (屋根工事) 佐藤瓦工業
- (鉄骨工事) 上遠野鉄工所
- (基礎工事) 有限会社 片寄組
- (協働工事) 協力会社 (順不同)

ジョギング



# 平・鎌田 西山下踏切で衝突即死

## 酒配達の軽トラツク

### 耕運機以外は通行禁止

三日午後四時半ごろ、いわき市平鎌田西山下八六地内の国鉄常磐線「西山下踏切」で、同市平字立町九一、酒配達吹屋一さん(以下「酒配達」)の軽トラが、同踏切を渡る普通列車(九間編成)と衝突し、酒配達軽トラの運転手(以下「酒配達」)が即死した。

この事故で、酒配達は踏切を越えてすぐの家へ酒を配達に行く途中だった。警報機が鳴ったが、酒配達は信号機が点滅しているにもかかわらず、踏切を渡るつもりで進んだ。このとき、普通列車が踏切を渡る途中だった。衝突の瞬間、酒配達の軽トラは普通列車の車輪の下に巻き込まれ、軽トラは折れて倒れた。酒配達は即死した。

この事故で、酒配達は踏切を越えてすぐの家へ酒を配達に行く途中だった。警報機が鳴ったが、酒配達は信号機が点滅しているにもかかわらず、踏切を渡るつもりで進んだ。このとき、普通列車が踏切を渡る途中だった。衝突の瞬間、酒配達の軽トラは普通列車の車輪の下に巻き込まれ、軽トラは折れて倒れた。酒配達は即死した。

## 市民のささやかな利殖の夢裏切る

### 福寿商 違法預かり金を融資

市民から旅行積立金を自ら多数の相手である市内の九百九十名の金を預かり、出資違法(預かり金禁止)容疑に問われている。いわき市内御台町(六反四)「福寿商」社長川又(金澤市)に対する論告求刑公判が三日午後三時から、福島地裁いわき支部(須藤裁判官)で開かれた。検察側は「市民のささやかな利殖の生活を放逐する」として、川又に懲役二年六月を求刑した。

起訴状によると、川又は金銭の貸し付けや団体旅行のあっせんなどを業務内容とする同社の代表取締役として業務全般を統括しているが、五十二年四月一日から昨年十一月二十日までの間、六万三千九百二十四回にわたり、不特定多数の相手である市内の九百九十名の金を預かり、出資違法(預かり金禁止)容疑に問われている。いわき市内御台町(六反四)「福寿商」社長川又(金澤市)に対する論告求刑公判が三日午後三時から、福島地裁いわき支部(須藤裁判官)で開かれた。検察側は「市民のささやかな利殖の生活を放逐する」として、川又に懲役二年六月を求刑した。

## 飲酒運転事故に実刑

福島地裁いわき支部の須藤裁判官は三日、いわき市小名浜字中原一三三、土木業手伝い瀧谷司郎(三十九)に、道路交通法違反(飲酒運転)容疑で、懲役五月(求刑六月)の実刑判決を言い渡した。

判決によると、瀧谷は昨年六月十六日午前四時五十分ごろ、酒に酔った普通乗用車を運転、同市小名浜岡小名字御代坂一、地内県道一四号(古道線)左側(二)に脱輪、抜け出そうと急いで右にハンドルを切ったところ、道路右側の側溝に激突、横転した。この事故で、同乗していた同市小名浜字中原一三三、土木業手伝い瀧谷司郎(三十九)が頭を打ち、一月の重傷を負った。



## 倒産は増勢に

### 3月 3件、負債3億円超える

いわき市内の三月の倒産は三件(負債一千万円以上、負債総額は三億四千五百万円)に上った。倒産は、いわき市小名浜字中原一三三、土木業手伝い瀧谷司郎(三十九)に、道路交通法違反(飲酒運転)容疑で、懲役五月(求刑六月)の実刑判決を言い渡した。

判決によると、瀧谷は昨年六月十六日午前四時五十分ごろ、酒に酔った普通乗用車を運転、同市小名浜岡小名字御代坂一、地内県道一四号(古道線)左側(二)に脱輪、抜け出そうと急いで右にハンドルを切ったところ、道路右側の側溝に激突、横転した。この事故で、同乗していた同市小名浜字中原一三三、土木業手伝い瀧谷司郎(三十九)が頭を打ち、一月の重傷を負った。

## 重度身障者に「青い鳥はがき」

### 20枚ずつ無料プレゼント

郵政省は二十一日から始まる身体障害者福祉強調運動にちなみ、「青い鳥はがき」(二十円)を発行するとともに、重度身障者に一人当たり二十枚ずつ無料配布する。

平局は同運動に関連して、今年も昨年同様福祉施設を訪れ、児童養育施設に「青い鳥はがき」を二級以上(三月三十一日現在)の者となる。このため、該当者は郵便局や福祉事務所に備え付けの整理票に記入し、郵送する必要がある。

いわき市久之浜大配と相談、久支所は五日午前九時から、同支所でも配と相談を受け付ける。

安良町で、いわき市久支所は健康相談、五日午前九時半から、安良町集会所で健康相談を受け付ける。

ふるさとの まろやかな味 清酒

# 松の友

いわき市平下神谷字吉袋31 豊田酒造醸

TEL 34-3213

チョコレートの味も爽やか... 欧風銘菓

# グレック

お菓子の専門店

みみ

TEL 23-7111(代)

基本修得は上達の早道!!

●ラウンドレッスン  
ハーフラウンド 5,000円  
(キャディフィー負担)

●個人レッスン  
30分以内 3,000円  
30分~2時間 10,000円

●月間レッスン  
日曜日(月4回)  
午後1時~ 10,000円

〈お申し込み・お問い合わせ先〉  
☎23-7754  
(平ゴルフセンター)

●日本プロゴルフ・関東プロゴルフ協会員

# 砂 押 一 郎

コース気分が出る豪快打ち放し!

コース用A級ロストボール使用  
4打席・大駐車場完備

無料

# 女性ゴルフ教室開催

毎月第2・4水曜日午後1時~5時

平ゴルフセンター

株式会社 平ゴルフセンター

いわき市平上荒川字後沢2 ☎23-7754

