

夕刊 いわき民報

郵便番号 970
いわき市平字田町63-7
いわき民報社
振替口座(郡山)4028
本社 0246 2166
支社 0246 3560
小名支局 0246 2380
常務支局 0246 2903

新味の
魚清
平二電七四一六三三

市道の舗装進む

市の今年度計画

55年度末に20%を越す

9億8,743万円を投入

700キロを整備促進はかる

いわき市は四十八年度に道路整備五カ年計画を立て、引き続き市道の舗装工事に鋭意努力しているが、合併のお荷物である農道のようなものを含めた市道延長は三千二百九十四メートルという大変な長さ。それが五十五年度末には舗装二〇%を超える見通しが確定的になった。舗装率わずか六・五%だった四十八年度に比べると画期的。市街地は住宅街の裏通りまでほとんど舗装されているが、市外郊外の道路改良と併行し、舗装事業を計画している。

5カ年計画前と雲泥の差

いわき市が道路整備計画に積極的姿勢を示したのが四十八年度。一と改良済み市道の舗装を重点に、路整備五カ年計画と併せ、四十八年度を初年度とする道路整備五カ年計画を樹立した。

当時いわき市の道路舗装状況は、市道延長三千二百七十九メートルに對して六・五%の二百一十一メートルに過ぎず、全国平均一五・七%の半分に

すでに649キロ舗装済み

着実に改良工事が進む

その後、五十三年、五十四年度にかけ国は景気回復へ公共投資事業に大幅に増強。いわき市でも五十四年四月一日現在、舗装市道は延長五百七十九メートルの舗装率一七・五%に伸び、ここで先の五カ年計画目標七・一八%に迫っている。

も満たなかった。

同五カ年計画は総事業費五十二億六千五百万円を投じ、舗装率一七・一八%に引き上げる構想だったが、皮肉にも四十八年十月の東戦争・オイル・ショックで国庫支出金が削減され、計画初年度から液の道を歩くことになった。

すでに649キロ舗装済み

ヤン・ヤンスプリングセール
ワンモアチャンス
ご当選者
(商品券10,000円)

常磐関船町	前川恵美子様
平上大越	木田孝志様
平北白土	ふかやとしみ子様
好間町	遠藤由貴様
平字柳町	岩間ハツエ様
平字下の町	斉藤良明様
小川町	古川さゆり様
平谷川瀬明治町	わたなべりょう子様
平下平津	きだなおひろ様
遠野町	上野野 孝子様

いつでもどこでも見える
ワン・ワン
マステーションビル



キャッチボールの児童達にほほ笑むレンギョウの花

〇：花べりのわがかな
日差しの中でレンギョウが五分咲き。真っ黄色の花弁が目にしみる。サクラに比べて、花がけを愛おむ歌している。

〇：昨年の長い秋で晩秋に狂い咲き。満開とたたため今春はどうかと心配させたが、例年より約十日遅れて開花。春を忘れずに咲く花に、近所の人達の印象もひとしお。

3周年記念セール
高級デジタル腕時計プレゼント
メガネ一式2万円以上お買い上げのお客様にプレゼント
メガネ専門店
メガネの
ススキ
平駅前店21-4329・南町店21-2225

いわきの古刹 高坂山 専昌寺 真光院

内郷高坂町三本杉

当寺は真言宗・智山派に属し、創建は(1025年頃)前九年の役の後。然しその後戦乱相ついで起こり、荒廃腐朽、顧りみられぬこと三百年に及ぶ。元永元年、時の住持・尊海法師は高坂館の館主・高坂左工門吉勝と相謀り大改修を加え、昔日に劣らぬ寺院を再建したが、その後不幸にして火災に遭い、堂宇悉く炎上烏有に帰し廃寺に等しき有様となった。下つて享保二年(1718年)、元祐上人によって再建された。世はずでに天下泰平の徳川時代、年をふるに従い老樹大喬鬱鬱として枝を交え、およそ2,000坪の境内に愈々幽邃荘嚴をきわめたという。然るに明治初年以來、炭礦事業の勃興するや日夜立ちこめる煤煙によって大樹は惜しくも次々と枯死、然し檀信徒の協力のもと近時は客殿、庫裡と改築され、樹木も蘇生し堂々たる寺院の容相を取り戻した。住職は2年前に入寂した夫の松村亮隆師の遺志を継ぎ、本山智積院で修業を積んだ博芳師がその任を果たしている。

渡辺住宅工業株式会社
いわき市好間町下好間字波井18 TEL. 36-3511代

NHKテレビ

- 6・00 600こちら情報部
「春爛漫」奈良を彩る
薬師寺・花会式、

NHK教育

- 6・00 趣味・技能講座 家庭
大工入門「手作りにチ
ヤレンジ」後藤久

福島テレビ

- 6・00 テレレポート
30 コープ
7・00 サ・チャンス

福島中央テレビ

- 6・00 ドラえもん「くせなお
しガス」

今夜は男性軍に桂三枝、岡田真
澄、宮路おさむ、清水国明を、女
性軍に和岡アキ子、金井克子、井
上真、五十嵐夕紀を迎える。

春爛漫/奈良を彩る
薬師寺・花会式
奈良薬師寺の、花会(はなま
い)は春の行事として高く、金
式に和岡アキ子、金井克子、井
上真、五十嵐夕紀を迎える。

「青春諸君」のイメージと、
さらさらの熱気でクレドアップ
人にとっては期待に胸ときめか
る。

NHK第1 1341KC
6・00 解説
05 ナイター「広島×大洋」
15 中止の時=6:15午
後のロープウェイ「歌謡
曲・ニューミュージック」

今夜の番組

- NHK第1 1341KC
6・00 解説
05 ナイター「広島×大洋」
15 中止の時=6:15午
後のロープウェイ「歌謡
曲・ニューミュージック」

- NHK第2 1539KC
6・00 そろばん教室「数のお
きかたとはいろいろ」

- ラジオ福島 1062KC
6・00 ハイライト
20 お帰りのあなた
25 エキサイトニング「f
cナイター「広島×大
洋」(広島)「中日一
阪神」(ナゴヤ)「阪
急-日本ハム」(西宮)
=中止の時=6:25ナ
イターゴールデンスタ
ジアム

- F.M放送
☆印はステレオ
6・00 ☆夕べのひととき
7・00 ☆サウンド・オブ・ポッ
プス「春のトピカル・
ディスク 男性編」

放送マニア
NHKでは、みなさんの
意見を放送に反映させら
れ、各種の世論調査を実施し
ていきます。
これはそのうちの
一つ、二月十三日に全
国で行った調査の中か
ら、モスクワオリンピック
について、その結果を
紹介します。
参加の賛否について
は、参加すべきだと答えた人
が五〇・二%、参加すべきで
ないという人が二七・七%
でした。
参加の理由は、政治スポン
サーを絡むついでに
反対だからと答えた人が
四〇%いました。ま
た参加すべきでない
とする理由は、アフリカニ
スタンへの軍事介入問
題をあげた人が一八・
一%、要するに「一
切の生活レベル」に
ついて調査中です。

- 東京12チャンネル
6・00 ステレオ音楽館
41 セレクトコーナー
45 生きている怪獣大集合
「血に飢えた残酷大陸」

- フジテレビ
6・00 レポート6:00
30 レポート6:30
7・00 火曜ナイター「ヤクル
ト×巨人」=中止の場合
=7:00サザエさん
7:30クイズ・グラン
プリ8:00スーパージ
ャンクイズ'80
9・24 ミュージックフェア'80
(ナイター延長時休止)

- TBSテレビ
6・00 テレレポート
30 コープ
7・00 サ・チャンス

- テレビ朝日
6・00 サテライト
30 レーダー
50 ドラえもん
7・00 春だ!一番・ドラえも
ん祭り!!

- 日本テレビ
6・00 あしたのジョー
30 ジャスト
7・00 新スターアクション

ご会合・宴会に・ご家族連れに
お座敷をご利用下さい
香港仕込みの本格的な味!!
中国料理 鳳翔
平駅前(白銀町・高橋ビル) TEL・23-0251

京洗
全日本 ぎもの 振興会推薦
京洗一級技術士登録第1267号
長岡勇京染店
英ハイクリナー
平・南町57 TEL・74-2694

コンピューターで
愛車をチェック。
総合整備工場
四倉自工(株)
いわき市四倉町細谷大町53の1
TEL(0246)34-3821代

▼全国有数の規模を誇るいわき市好間町愛谷・好間中核工業団地造成地内の複合遺跡「愛谷遺跡」の発掘終了式が31日、現地で行われた。2年余にわたる発掘調査で、200万点にもものぼる先人の「遺産」を送り出した同遺跡は、一部が「史跡公園」として工業団地内に残る見通しとなっている。



▲4日から、いわき市内109の小・中学校の新学期がスタート。入進学を祝うかのように朝から晴れわたったこの日、市内69小学校では義務教育の第一歩を踏み出す5660余人の新入生を迎え午前10時から、40中学校でも午後1時から入学式が一斉に行われた。写真は6年生と父兄の拍手に迎えられる新入生＝平一小で。

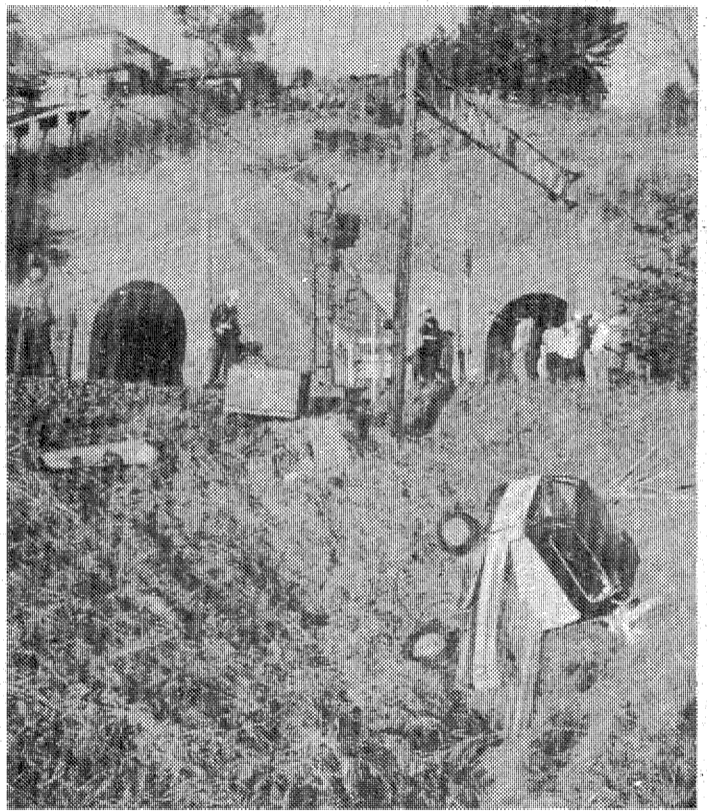
週間
ネガ
ファイル



▲市内のビルの高層化に伴い、火災などの災害も大型・複雑化することが予想されるため、いわき市では市内5消防署に救助隊を新設し、4日午後、警備消防署で発足式

が行われた。式終了後、隊員らはハシゴ車で同署屋上へ→空気呼吸器を装着して煙道を突破(写真)→ロープを渡って→地上降下まで、訓練の成果を披露した。

▶三日月後四時半、いわき市平鎌田地内の国鉄常磐線「西山下路切」で、同市平子町の酒屋特定乗客一さん運転の軽トラックが、上り普通列車と衝突。この事故で、矢吹さんは全身を強く打って即死した。同路切は線路を渡る風道になっているため、小型特殊車(耕運機)以外は通行禁止になっていた。



きもの帯

三井呉服店

平・三町目 電三〇二二三

あなたの佳き日のために
結婚式は平市民会館で...

演出はあなたが主役です。

- 持ち込みをしなくても料理から新婚旅行まで、婚礼に関するすべてのものがそろいます。
- 費用も格安にて奉仕。
- その他仕出しも承ります。

平市民会館 食堂

平字三崎1 74-8600 会

三 崎

オマカセクダサイ
図面・書類縮小

例 A1 → A3 1000 2500
50% 40%

例 A3判 → B4判・B4判 → B5判

総合コピーサービスセンター
図面のコピー・拡大・縮小・編集

株式会社 セントラルコピーステーション

平字童子町4/18 県合同庁舎前 いわき建設会館3F
TEL・(0246)24-0206

みそ大豆
タネ落花生

卸・小売り

田口まめや

平・松ヶ岡公園下 電四〇八六

PUB・P 日歩10銭
31-100万円
5年以内

パブリック・プラン

- お利息/実質年利36.50%(月利3.0% 1万円につき1日10円)
- ご融資額/31万円~100万円まで ■資格/25才~59才の男女給与所得者 ■持参書類/健康保険証・給与明細書(又は源泉徴収票)印鑑の3点 ■ご返済/5年(60回)以内の元金毎月均等分割返済

※担保、保証人、手数料、遅延利息はいりません。プロミスなら、ご契約の方はすべて「日歩13銭」以下でご利用になれます。

ハル・エイト 日歩8銭

- お利息/実質年利29.20%(月利2.4%1万円につき1日8円)
- ご融資額/1万円~8万円まで
- 資格/20才~29才の男女給与所得者
- 持参書類/身分を証明できるもの(免許証・健康保険証など)
- ご返済/元金は8ヵ月以内一括払い

ハブリック 日歩13銭

- お利息/実質年利47.45%(月利3.9%1万円につき1日13円)
- ご融資額/1万円~30万円まで
- 資格/20才~59才の男女給与所得者
- 持参書類/健康保険証
- ご返済/2年以内の元金分割返済

プロミス

LOANS

平支店 21-2311

平大通りネモト3 SUNビル2F

確実な方向付け

7月行革へ検討委スタート

簡素・効率的な新機構

規則、権限などを見直す

いわき市は、七月一日実施予定の行政機構改革に備え、新機構のもとで効率的に行政運営ができるよう、行政組織規則や職務権限規定の見直しを始めた。三月市議会可決された部等設置条例によって機構の骨格が固まったことから、課・係の改編など内部的な詰めを急ぎ、改革にともなう問題の事前調整にあたる。

その調査・検討の場としての、まず十二回の日程で、①行政組織規則②職務権限規定と関連行政システム③事務委任規則と補助執行の行革では、先の審議会委員で構想した行革実施検討委員会が設けられた。同委員会は五月十五日

花見時を防犯診断

空き巣のねらい時

いわき中央署



花見シーズにはまだしばらく早いですが、いわき中央署は「シーズン特有の空き巣や窃盗などの犯罪のほか、少年非行などを防ぐため、十五日まで、花見時の防犯運動」を行っている。

この時期は家を留守にしたまま、桜の下で酒を飲む機会が多くなり、気のゆるみから空き巣や車上り、出店荒らし、ケンカ、迷子、酒酔い運転などが起るおそれがある。

特に、空き巣は昨年の同運動期間中に発生した犯罪の半数近くを占めているため、侵入盗犯被害を減らす必要がある。

多発地域を重点に、一斉防犯診断を実施。不在家庭にも防犯診断カードを活用し、「カギかけ忘れ防止」の動きを推進しているほか、春休みに入り、解放気分から中高生などの「無断外出」「純真性交遊」も起るおそれがあるとして、少年補導協力員と密接な連絡を取り、アパートや喫茶店、スナックなど、たまり場の発見、解消を図っている。

また、同署では、管内で最も多くの人が出る松ヶ岡公園には、臨時警察官派出所を設置、警備態勢を整えている。

勢を強めるとともに、昨年のまともにも自宅前に置いてあるマイカーにカギをかけていないドライバーが三割もあり、うち半を呼びつけ放しにした。「盗んでくれ」と言わんばかりの車が少なくなかったため、「自分の家(車)は自分で守って」と訴えている。

【中央署に絶えぬ花の主張】
いわき中央署は、このほど全体会を開いたが、会議で先立ち、同署の環境美化、職員生活などに協力したいいわき市平字七軒町二二、生け花教授山本豊水さん(心)に、長感謝状を贈った。

山本さんは、今年にわたり、毎週、同署に無償で生け花を生ける一方、女子職員の生け花指導を続けている。

【署長表彰を受ける山本さん】
山本さんは、このほど署長表彰を受けた。同署では、このほど署長表彰を受けた。同署では、このほど署長表彰を受けた。

【署長表彰を受ける山本さん】
山本さんは、このほど署長表彰を受けた。同署では、このほど署長表彰を受けた。

【署長表彰を受ける山本さん】
山本さんは、このほど署長表彰を受けた。同署では、このほど署長表彰を受けた。

【署長表彰を受ける山本さん】
山本さんは、このほど署長表彰を受けた。同署では、このほど署長表彰を受けた。

【署長表彰を受ける山本さん】
山本さんは、このほど署長表彰を受けた。同署では、このほど署長表彰を受けた。

【署長表彰を受ける山本さん】
山本さんは、このほど署長表彰を受けた。同署では、このほど署長表彰を受けた。

【署長表彰を受ける山本さん】
山本さんは、このほど署長表彰を受けた。同署では、このほど署長表彰を受けた。



【署長表彰を受ける山本さん】
山本さんは、このほど署長表彰を受けた。同署では、このほど署長表彰を受けた。

【署長表彰を受ける山本さん】
山本さんは、このほど署長表彰を受けた。同署では、このほど署長表彰を受けた。

【署長表彰を受ける山本さん】
山本さんは、このほど署長表彰を受けた。同署では、このほど署長表彰を受けた。

【署長表彰を受ける山本さん】
山本さんは、このほど署長表彰を受けた。同署では、このほど署長表彰を受けた。

【署長表彰を受ける山本さん】
山本さんは、このほど署長表彰を受けた。同署では、このほど署長表彰を受けた。

【署長表彰を受ける山本さん】
山本さんは、このほど署長表彰を受けた。同署では、このほど署長表彰を受けた。

【署長表彰を受ける山本さん】
山本さんは、このほど署長表彰を受けた。同署では、このほど署長表彰を受けた。

【署長表彰を受ける山本さん】
山本さんは、このほど署長表彰を受けた。同署では、このほど署長表彰を受けた。

【署長表彰を受ける山本さん】
山本さんは、このほど署長表彰を受けた。同署では、このほど署長表彰を受けた。

【署長表彰を受ける山本さん】
山本さんは、このほど署長表彰を受けた。同署では、このほど署長表彰を受けた。

【署長表彰を受ける山本さん】
山本さんは、このほど署長表彰を受けた。同署では、このほど署長表彰を受けた。

【署長表彰を受ける山本さん】
山本さんは、このほど署長表彰を受けた。同署では、このほど署長表彰を受けた。

【署長表彰を受ける山本さん】
山本さんは、このほど署長表彰を受けた。同署では、このほど署長表彰を受けた。

【署長表彰を受ける山本さん】
山本さんは、このほど署長表彰を受けた。同署では、このほど署長表彰を受けた。

【署長表彰を受ける山本さん】
山本さんは、このほど署長表彰を受けた。同署では、このほど署長表彰を受けた。

【署長表彰を受ける山本さん】
山本さんは、このほど署長表彰を受けた。同署では、このほど署長表彰を受けた。

【署長表彰を受ける山本さん】
山本さんは、このほど署長表彰を受けた。同署では、このほど署長表彰を受けた。

【署長表彰を受ける山本さん】
山本さんは、このほど署長表彰を受けた。同署では、このほど署長表彰を受けた。

【署長表彰を受ける山本さん】
山本さんは、このほど署長表彰を受けた。同署では、このほど署長表彰を受けた。

【署長表彰を受ける山本さん】
山本さんは、このほど署長表彰を受けた。同署では、このほど署長表彰を受けた。

【署長表彰を受ける山本さん】
山本さんは、このほど署長表彰を受けた。同署では、このほど署長表彰を受けた。

【署長表彰を受ける山本さん】
山本さんは、このほど署長表彰を受けた。同署では、このほど署長表彰を受けた。

【署長表彰を受ける山本さん】
山本さんは、このほど署長表彰を受けた。同署では、このほど署長表彰を受けた。

【署長表彰を受ける山本さん】
山本さんは、このほど署長表彰を受けた。同署では、このほど署長表彰を受けた。

【署長表彰を受ける山本さん】
山本さんは、このほど署長表彰を受けた。同署では、このほど署長表彰を受けた。

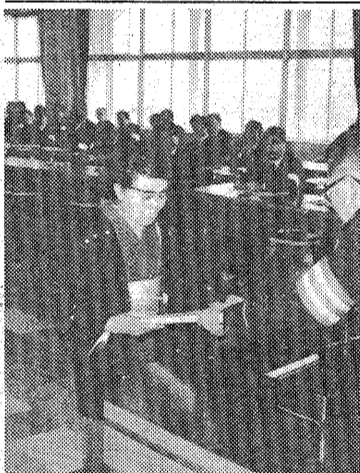
【署長表彰を受ける山本さん】
山本さんは、このほど署長表彰を受けた。同署では、このほど署長表彰を受けた。

【署長表彰を受ける山本さん】
山本さんは、このほど署長表彰を受けた。同署では、このほど署長表彰を受けた。

【署長表彰を受ける山本さん】
山本さんは、このほど署長表彰を受けた。同署では、このほど署長表彰を受けた。

【署長表彰を受ける山本さん】
山本さんは、このほど署長表彰を受けた。同署では、このほど署長表彰を受けた。

【署長表彰を受ける山本さん】
山本さんは、このほど署長表彰を受けた。同署では、このほど署長表彰を受けた。



【署長表彰を受ける山本さん】
山本さんは、このほど署長表彰を受けた。同署では、このほど署長表彰を受けた。

【署長表彰を受ける山本さん】
山本さんは、このほど署長表彰を受けた。同署では、このほど署長表彰を受けた。

【署長表彰を受ける山本さん】
山本さんは、このほど署長表彰を受けた。同署では、このほど署長表彰を受けた。

【署長表彰を受ける山本さん】
山本さんは、このほど署長表彰を受けた。同署では、このほど署長表彰を受けた。

【署長表彰を受ける山本さん】
山本さんは、このほど署長表彰を受けた。同署では、このほど署長表彰を受けた。

【署長表彰を受ける山本さん】
山本さんは、このほど署長表彰を受けた。同署では、このほど署長表彰を受けた。

【署長表彰を受ける山本さん】
山本さんは、このほど署長表彰を受けた。同署では、このほど署長表彰を受けた。

【署長表彰を受ける山本さん】
山本さんは、このほど署長表彰を受けた。同署では、このほど署長表彰を受けた。

【署長表彰を受ける山本さん】
山本さんは、このほど署長表彰を受けた。同署では、このほど署長表彰を受けた。

【署長表彰を受ける山本さん】
山本さんは、このほど署長表彰を受けた。同署では、このほど署長表彰を受けた。

【署長表彰を受ける山本さん】
山本さんは、このほど署長表彰を受けた。同署では、このほど署長表彰を受けた。

【署長表彰を受ける山本さん】
山本さんは、このほど署長表彰を受けた。同署では、このほど署長表彰を受けた。

【署長表彰を受ける山本さん】
山本さんは、このほど署長表彰を受けた。同署では、このほど署長表彰を受けた。

【署長表彰を受ける山本さん】
山本さんは、このほど署長表彰を受けた。同署では、このほど署長表彰を受けた。

【署長表彰を受ける山本さん】
山本さんは、このほど署長表彰を受けた。同署では、このほど署長表彰を受けた。

【署長表彰を受ける山本さん】
山本さんは、このほど署長表彰を受けた。同署では、このほど署長表彰を受けた。

【署長表彰を受ける山本さん】
山本さんは、このほど署長表彰を受けた。同署では、このほど署長表彰を受けた。

【署長表彰を受ける山本さん】
山本さんは、このほど署長表彰を受けた。同署では、このほど署長表彰を受けた。

【署長表彰を受ける山本さん】
山本さんは、このほど署長表彰を受けた。同署では、このほど署長表彰を受けた。

【署長表彰を受ける山本さん】
山本さんは、このほど署長表彰を受けた。同署では、このほど署長表彰を受けた。

【署長表彰を受ける山本さん】
山本さんは、このほど署長表彰を受けた。同署では、このほど署長表彰を受けた。

【署長表彰を受ける山本さん】
山本さんは、このほど署長表彰を受けた。同署では、このほど署長表彰を受けた。

【署長表彰を受ける山本さん】
山本さんは、このほど署長表彰を受けた。同署では、このほど署長表彰を受けた。

【署長表彰を受ける山本さん】
山本さんは、このほど署長表彰を受けた。同署では、このほど署長表彰を受けた。

【署長表彰を受ける山本さん】
山本さんは、このほど署長表彰を受けた。同署では、このほど署長表彰を受けた。

【署長表彰を受ける山本さん】
山本さんは、このほど署長表彰を受けた。同署では、このほど署長表彰を受けた。

【署長表彰を受ける山本さん】
山本さんは、このほど署長表彰を受けた。同署では、このほど署長表彰を受けた。

【署長表彰を受ける山本さん】
山本さんは、このほど署長表彰を受けた。同署では、このほど署長表彰を受けた。

【署長表彰を受ける山本さん】
山本さんは、このほど署長表彰を受けた。同署では、このほど署長表彰を受けた。

【署長表彰を受ける山本さん】
山本さんは、このほど署長表彰を受けた。同署では、このほど署長表彰を受けた。

【署長表彰を受ける山本さん】
山本さんは、このほど署長表彰を受けた。同署では、このほど署長表彰を受けた。

【署長表彰を受ける山本さん】
山本さんは、このほど署長表彰を受けた。同署では、このほど署長表彰を受けた。

【署長表彰を受ける山本さん】
山本さんは、このほど署長表彰を受けた。同署では、このほど署長表彰を受けた。

【署長表彰を受ける山本さん】
山本さんは、このほど署長表彰を受けた。同署では、このほど署長表彰を受けた。

【署長表彰を受ける山本さん】
山本さんは、このほど署長表彰を受けた。同署では、このほど署長表彰を受けた。

【署長表彰を受ける山本さん】
山本さんは、このほど署長表彰を受けた。同署では、このほど署長表彰を受けた。

【署長表彰を受ける山本さん】
山本さんは、このほど署長表彰を受けた。同署では、このほど署長表彰を受けた。

【署長表彰を受ける山本さん】
山本さんは、このほど署長表彰を受けた。同署では、このほど署長表彰を受けた。

【署長表彰を受ける山本さん】
山本さんは、このほど署長表彰を受けた。同署では、このほど署長表彰を受けた。

【署長表彰を受ける山本さん】
山本さんは、このほど署長表彰を受けた。同署では、このほど署長表彰を受けた。

【住宅金融公庫相談会同時開催】
お気軽にお越し下さい
(色川駐車場1時間無料駐車券発行)

資料請求券 80-4

新商品会
新発表

堀江ミサワホーム

※掲載の写真はモデルハウスと一部異なります

とき
4/12(土) : 4/13(日)
午前10時~午後7時

ところ
平・才植小路会場
(いわき市平字才植小路1番地)

お問い合わせ先
いわき市平字尼子町60-1
堀江ミサワホーム
電話 いわき(0246) 21-3385(代)
23-2311(代)

堀江工業株式会社

