

夕刊 いわき民報

郵便番号 970
いわき市平字田町63-7
いわき民報社
振替口座(郡山)4028
本社 0246 21666
本名 0246 22666
小浜支 0246 2380
常支 02466 2903

料

呉服処 根本
平・大町 電74-2253

明るい見通し減る

悩みはコストインフレ

一番の悩みといわれるコストインフレ、その製品販売価格受注率の二五七〇からみると三割近い。次期の景況見通しでは明るい

多くなつた暗いデータ

採算の悪化を訴える

売り上げ減、人手不足も

いわき商工会議所調べの五十四年度第4・四半期(1-3月)のいわき地区景況調査がまとまった。景況回復に否問を唱え、大規模な投資を行った一年前の明るいムードとは打って変わって、採算悪化のデータばかりで、次期景況への見通しも暗い。直面している経営上の問題点(最も困っているもの)は「採算悪化」が四割近くもあって他を引離し、売り上げ減、人手不足と続いている。人手不足は企業格差の表れ。

資金繰り悪い建設、卸売

一番の問題になっている経営状況は九割から四二・七割に増え、上昇している。前年同期も「採算悪化」は前年より低く、低下が三・一割から六・二割に落ちたが、低下二・八割と、数字が出ている。

資金繰りは前期より悪化が九・八割から二二・四割に、好転が五・九割から二・七割に悪化を続けている。前年は悪化二・六割、好転は一八・九割であった。建設業と卸売業では好転の回復はゼロだった。

代金の回収も悪い

厳しくなった選別融資

金がたぶつて、代金回収も悪化が九・八割から二二・四割に、好転が五・九割から二・七割に悪化を続けている。前年は悪化二・六割、好転は一八・九割であった。建設業と卸売業では好転の回復はゼロだった。

夏の暑さの運動会サンデー

○：春の運動会の最後を飾る二十五日は、さながら「運動会サンデー」。だれもかも日焼けして走ったり声援したり、健康な一日だった。

【混戦、乱戦の騎馬合戦】



玉屋のメガネ

なら 安心です



技術と品質
各眼科医指定・日本眼鏡光学会の店

玉屋メガネ

- 平本 本店/平本 二丁目
- 平本ビル店/平本ステーションビル3階
- 小名浜 本店/小名浜ショッピングセンター
- 原町 本店/原町市栄町一丁目

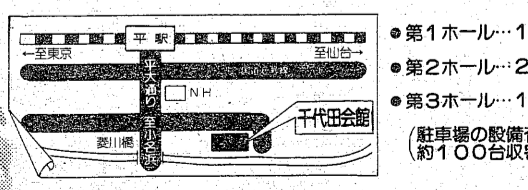
いわき抄

▼：いわきの音楽文化活動も、ますます来たかと思わせるソロバキアフィル演奏会があった。地元出身の指揮者が振ったのが、ツキキであった。

小林さんには、もう、楽団の人たちも、観客も一緒に、つて盛り上げたという、のが実感である。服を着たまま、ヤウワーを浴びたような汗をかいての指揮である。実は小林さんが欧州でスキをやっているうち、肩を痛めてしまった。一人で去るも、着れぬ状態の中で、痛み止めを注射しながらの指揮である。ステージ上、小林さん、お疲れ様です。お疲れ様です。お疲れ様です。お疲れ様です。

晴れの日のために...

手しおにかけたお子さまの新しい人生の旅立ちにご両親のお気持ちはどんなにか感慨深いことでしょう。やさしく暖かい心で晴れの日をご祝福下さい。お二人のお幸せな前途を願って千代田会館は生涯に残る、門出にふさわしい挙式、ご披露宴でご満足をいただいております。



ウェディングプラザ
千代田会館
いわき市平字下の町6番地の5
TEL (22) 5522 (代)

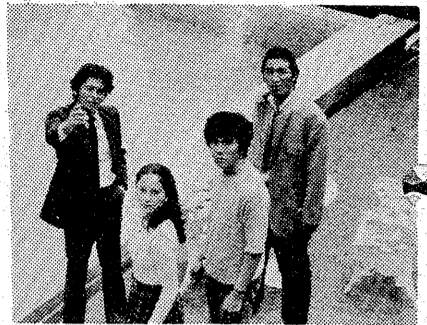
金と水と火と土の財産
今日の相場
173,620円
〈全国貴金属取引協会正会員〉
技術と品質で専仕する
宝島時計の内山
小名浜ショッピングセンター2F
(0246) 54-5227代

豪華な設備で
しかも大衆料金！
* 結納からハネムーンまで一切のお世話をさせていただきます
* 展示会・祝賀パーティー・歓迎会・各種団体の会合などにもご利用下さい
お問い合わせ・お申し込みは...
(イイフフ)
22-5522



殺意の部屋

☆…裸の街…☆
福島・夜9・00



プール際での殺害—殺人事件の事情聴取

☆…ムーの白鯨…☆
福島中央・夜6・00

白鯨敗れる!

コンドルを主力にしたアトランティスの大軍が、再び迫ってくる。剣たち五人の戦士は各個人力に乗り、偵察行動に移る。だが、アトランティス軍の中にかつて戦ったアトラスの姿を見た剣は我を忘れ、一騎打ちの勝負を挑む。その機会を奪取し、コンドルは逃さなかった。コンドルをさきから発射した光の球に剣を閉じ込め、白鯨をおびきよめる。剣たち四人は剣を救うべく白鯨に乗り込み、光の球を破ろうとする。しかし、剣が欠けた分だけ白鯨は強さを現れ、剣の素材をも

☆…NHK特集…☆
総合・夜8・00

戒厳令下の韓国

維新体制変革を求める韓国の学生たちは、段々激化し、拡大する方向を求め、学生たちは、早期民主化を要求する声がかまなり、軍政を強化する軍のわらわらい何かが「類のない騒動」と表現され、韓国民衆を現地取材の素材をも

☆…NHK文化シリーズ…☆
文学への招待
教育・夜8・00

王朝才女の肖像

平安末期から鎌倉時代初期は、京の都を中心とする皇廷政治体制が崩壊し、武士階級が激しい抗争の中に、新たな政治支配を確立した時代でもあった。この歴史の転換期に生きた女性が生きた時代の激しく転変する流れを式子内親王である。内親王は、

☆…NHK文化シリーズ…☆
「新古今集」時代の代表的女流歌人であり、王朝和歌の歴史の上には小野小町、和泉式部と並び称される歌人である。後醍醐天皇を父に、藤原基成のむすめ成子を生むとして生まれた。十歳にも満たない幼少で、加茂神社に奉仕する齋院となり、十一年間神に仕えた。

☆…NHK文化シリーズ…☆
「新古今集」時代の代表的女流歌人であり、王朝和歌の歴史の上には小野小町、和泉式部と並び称される歌人である。後醍醐天皇を父に、藤原基成のむすめ成子を生むとして生まれた。十歳にも満たない幼少で、加茂神社に奉仕する齋院となり、十一年間神に仕えた。

☆…NHK文化シリーズ…☆
「新古今集」時代の代表的女流歌人であり、王朝和歌の歴史の上には小野小町、和泉式部と並び称される歌人である。後醍醐天皇を父に、藤原基成のむすめ成子を生むとして生まれた。十歳にも満たない幼少で、加茂神社に奉仕する齋院となり、十一年間神に仕えた。

☆…NHK文化シリーズ…☆
「新古今集」時代の代表的女流歌人であり、王朝和歌の歴史の上には小野小町、和泉式部と並び称される歌人である。後醍醐天皇を父に、藤原基成のむすめ成子を生むとして生まれた。十歳にも満たない幼少で、加茂神社に奉仕する齋院となり、十一年間神に仕えた。

☆…NHK文化シリーズ…☆
「新古今集」時代の代表的女流歌人であり、王朝和歌の歴史の上には小野小町、和泉式部と並び称される歌人である。後醍醐天皇を父に、藤原基成のむすめ成子を生むとして生まれた。十歳にも満たない幼少で、加茂神社に奉仕する齋院となり、十一年間神に仕えた。

☆…NHK文化シリーズ…☆
「新古今集」時代の代表的女流歌人であり、王朝和歌の歴史の上には小野小町、和泉式部と並び称される歌人である。後醍醐天皇を父に、藤原基成のむすめ成子を生むとして生まれた。十歳にも満たない幼少で、加茂神社に奉仕する齋院となり、十一年間神に仕えた。

☆…NHK文化シリーズ…☆
「新古今集」時代の代表的女流歌人であり、王朝和歌の歴史の上には小野小町、和泉式部と並び称される歌人である。後醍醐天皇を父に、藤原基成のむすめ成子を生むとして生まれた。十歳にも満たない幼少で、加茂神社に奉仕する齋院となり、十一年間神に仕えた。

☆…NHK文化シリーズ…☆
「新古今集」時代の代表的女流歌人であり、王朝和歌の歴史の上には小野小町、和泉式部と並び称される歌人である。後醍醐天皇を父に、藤原基成のむすめ成子を生むとして生まれた。十歳にも満たない幼少で、加茂神社に奉仕する齋院となり、十一年間神に仕えた。

☆…NHK文化シリーズ…☆
「新古今集」時代の代表的女流歌人であり、王朝和歌の歴史の上には小野小町、和泉式部と並び称される歌人である。後醍醐天皇を父に、藤原基成のむすめ成子を生むとして生まれた。十歳にも満たない幼少で、加茂神社に奉仕する齋院となり、十一年間神に仕えた。

ちびっ子情報



【冷凍保存の高級料理を試食するおは比呂司(右)と小山明子さん】

●ものを凍らせて保存する冷凍保存技術は…
●日本の食生活を大きく変えたといわれ…
●魚や肉などの食品ばかりではなく、…
●最近では、生きた細胞(受精卵など)まで、
●冷凍保存が行われるようになった。

●ものを凍らせて保存する冷凍保存技術は…
●日本の食生活を大きく変えたといわれ…
●魚や肉などの食品ばかりではなく、…
●最近では、生きた細胞(受精卵など)まで、
●冷凍保存が行われるようになった。

●ものを凍らせて保存する冷凍保存技術は…
●日本の食生活を大きく変えたといわれ…
●魚や肉などの食品ばかりではなく、…
●最近では、生きた細胞(受精卵など)まで、
●冷凍保存が行われるようになった。

●ものを凍らせて保存する冷凍保存技術は…
●日本の食生活を大きく変えたといわれ…
●魚や肉などの食品ばかりではなく、…
●最近では、生きた細胞(受精卵など)まで、
●冷凍保存が行われるようになった。

●ものを凍らせて保存する冷凍保存技術は…
●日本の食生活を大きく変えたといわれ…
●魚や肉などの食品ばかりではなく、…
●最近では、生きた細胞(受精卵など)まで、
●冷凍保存が行われるようになった。

●ものを凍らせて保存する冷凍保存技術は…
●日本の食生活を大きく変えたといわれ…
●魚や肉などの食品ばかりではなく、…
●最近では、生きた細胞(受精卵など)まで、
●冷凍保存が行われるようになった。

●ものを凍らせて保存する冷凍保存技術は…
●日本の食生活を大きく変えたといわれ…
●魚や肉などの食品ばかりではなく、…
●最近では、生きた細胞(受精卵など)まで、
●冷凍保存が行われるようになった。

●ものを凍らせて保存する冷凍保存技術は…
●日本の食生活を大きく変えたといわれ…
●魚や肉などの食品ばかりではなく、…
●最近では、生きた細胞(受精卵など)まで、
●冷凍保存が行われるようになった。

●ものを凍らせて保存する冷凍保存技術は…
●日本の食生活を大きく変えたといわれ…
●魚や肉などの食品ばかりではなく、…
●最近では、生きた細胞(受精卵など)まで、
●冷凍保存が行われるようになった。

●ものを凍らせて保存する冷凍保存技術は…
●日本の食生活を大きく変えたといわれ…
●魚や肉などの食品ばかりではなく、…
●最近では、生きた細胞(受精卵など)まで、
●冷凍保存が行われるようになった。

●ものを凍らせて保存する冷凍保存技術は…
●日本の食生活を大きく変えたといわれ…
●魚や肉などの食品ばかりではなく、…
●最近では、生きた細胞(受精卵など)まで、
●冷凍保存が行われるようになった。

●ものを凍らせて保存する冷凍保存技術は…
●日本の食生活を大きく変えたといわれ…
●魚や肉などの食品ばかりではなく、…
●最近では、生きた細胞(受精卵など)まで、
●冷凍保存が行われるようになった。

●ものを凍らせて保存する冷凍保存技術は…
●日本の食生活を大きく変えたといわれ…
●魚や肉などの食品ばかりではなく、…
●最近では、生きた細胞(受精卵など)まで、
●冷凍保存が行われるようになった。

●ものを凍らせて保存する冷凍保存技術は…
●日本の食生活を大きく変えたといわれ…
●魚や肉などの食品ばかりではなく、…
●最近では、生きた細胞(受精卵など)まで、
●冷凍保存が行われるようになった。

●ものを凍らせて保存する冷凍保存技術は…
●日本の食生活を大きく変えたといわれ…
●魚や肉などの食品ばかりではなく、…
●最近では、生きた細胞(受精卵など)まで、
●冷凍保存が行われるようになった。

●ものを凍らせて保存する冷凍保存技術は…
●日本の食生活を大きく変えたといわれ…
●魚や肉などの食品ばかりではなく、…
●最近では、生きた細胞(受精卵など)まで、
●冷凍保存が行われるようになった。

●ものを凍らせて保存する冷凍保存技術は…
●日本の食生活を大きく変えたといわれ…
●魚や肉などの食品ばかりではなく、…
●最近では、生きた細胞(受精卵など)まで、
●冷凍保存が行われるようになった。

●ものを凍らせて保存する冷凍保存技術は…
●日本の食生活を大きく変えたといわれ…
●魚や肉などの食品ばかりではなく、…
●最近では、生きた細胞(受精卵など)まで、
●冷凍保存が行われるようになった。

女のそろばん

福島中央・夜10・00



江美子(久保菜穂子)は、腹立ちまきまきに映す(草野光子)と早苗(山本みどり)に、早苗が和正(小沢栄太郎)の手で、浩一(雨宮天来)とは叔母とおおの間に三と真相を知らず、酒を飲んだ。そこで見舞いにかつては幸枝(近松麗子)と出逢った江美子は幸枝がその事実を明かした。幸枝は絶望し、倒れ込んだ。一方、早苗の容体も急変、早苗(三平代)を訪れた。

☆…NHK文化シリーズ…☆
「新古今集」時代の代表的女流歌人であり、王朝和歌の歴史の上には小野小町、和泉式部と並び称される歌人である。後醍醐天皇を父に、藤原基成のむすめ成子を生むとして生まれた。十歳にも満たない幼少で、加茂神社に奉仕する齋院となり、十一年間神に仕えた。

☆…NHK文化シリーズ…☆
「新古今集」時代の代表的女流歌人であり、王朝和歌の歴史の上には小野小町、和泉式部と並び称される歌人である。後醍醐天皇を父に、藤原基成のむすめ成子を生むとして生まれた。十歳にも満たない幼少で、加茂神社に奉仕する齋院となり、十一年間神に仕えた。

☆…NHK文化シリーズ…☆
「新古今集」時代の代表的女流歌人であり、王朝和歌の歴史の上には小野小町、和泉式部と並び称される歌人である。後醍醐天皇を父に、藤原基成のむすめ成子を生むとして生まれた。十歳にも満たない幼少で、加茂神社に奉仕する齋院となり、十一年間神に仕えた。

☆…NHK文化シリーズ…☆
「新古今集」時代の代表的女流歌人であり、王朝和歌の歴史の上には小野小町、和泉式部と並び称される歌人である。後醍醐天皇を父に、藤原基成のむすめ成子を生むとして生まれた。十歳にも満たない幼少で、加茂神社に奉仕する齋院となり、十一年間神に仕えた。

☆…NHK文化シリーズ…☆
「新古今集」時代の代表的女流歌人であり、王朝和歌の歴史の上には小野小町、和泉式部と並び称される歌人である。後醍醐天皇を父に、藤原基成のむすめ成子を生むとして生まれた。十歳にも満たない幼少で、加茂神社に奉仕する齋院となり、十一年間神に仕えた。

☆…NHK文化シリーズ…☆
「新古今集」時代の代表的女流歌人であり、王朝和歌の歴史の上には小野小町、和泉式部と並び称される歌人である。後醍醐天皇を父に、藤原基成のむすめ成子を生むとして生まれた。十歳にも満たない幼少で、加茂神社に奉仕する齋院となり、十一年間神に仕えた。

唐人行浮世地獄

福島中央・夜8・00

浮世絵師の芳定(西沢利明)は、これと想った女にアヘンを吸わせ、モロシとして表情を写して大入り、モデルとした芳定は、寺家の忍の生活もこれまでと、ひそかに家を出、綾子(新珠三千代)を訪れた。

☆…NHK文化シリーズ…☆
「新古今集」時代の代表的女流歌人であり、王朝和歌の歴史の上には小野小町、和泉式部と並び称される歌人である。後醍醐天皇を父に、藤原基成のむすめ成子を生むとして生まれた。十歳にも満たない幼少で、加茂神社に奉仕する齋院となり、十一年間神に仕えた。

☆…NHK文化シリーズ…☆
「新古今集」時代の代表的女流歌人であり、王朝和歌の歴史の上には小野小町、和泉式部と並び称される歌人である。後醍醐天皇を父に、藤原基成のむすめ成子を生むとして生まれた。十歳にも満たない幼少で、加茂神社に奉仕する齋院となり、十一年間神に仕えた。

☆…NHK文化シリーズ…☆
「新古今集」時代の代表的女流歌人であり、王朝和歌の歴史の上には小野小町、和泉式部と並び称される歌人である。後醍醐天皇を父に、藤原基成のむすめ成子を生むとして生まれた。十歳にも満たない幼少で、加茂神社に奉仕する齋院となり、十一年間神に仕えた。

☆…NHK文化シリーズ…☆
「新古今集」時代の代表的女流歌人であり、王朝和歌の歴史の上には小野小町、和泉式部と並び称される歌人である。後醍醐天皇を父に、藤原基成のむすめ成子を生むとして生まれた。十歳にも満たない幼少で、加茂神社に奉仕する齋院となり、十一年間神に仕えた。

☆…NHK文化シリーズ…☆
「新古今集」時代の代表的女流歌人であり、王朝和歌の歴史の上には小野小町、和泉式部と並び称される歌人である。後醍醐天皇を父に、藤原基成のむすめ成子を生むとして生まれた。十歳にも満たない幼少で、加茂神社に奉仕する齋院となり、十一年間神に仕えた。

☆…NHK文化シリーズ…☆
「新古今集」時代の代表的女流歌人であり、王朝和歌の歴史の上には小野小町、和泉式部と並び称される歌人である。後醍醐天皇を父に、藤原基成のむすめ成子を生むとして生まれた。十歳にも満たない幼少で、加茂神社に奉仕する齋院となり、十一年間神に仕えた。

☆…NHK文化シリーズ…☆
「新古今集」時代の代表的女流歌人であり、王朝和歌の歴史の上には小野小町、和泉式部と並び称される歌人である。後醍醐天皇を父に、藤原基成のむすめ成子を生むとして生まれた。十歳にも満たない幼少で、加茂神社に奉仕する齋院となり、十一年間神に仕えた。

熱中時代で新人女優決定

高田早苗

高田は一般公募した三千六百八十八人の中から選ばれたラッキーガール。昭和三十三年一月大坂生まれで、愛知学院大学法学部二年中退(父親の転勤のため)後上京、昨年末、新徳モーターにスカウトされたテレビCM、雑誌で活躍していたが、もちろん「前回の実績にもとづいてわれの責任感もあつて、視て」

高田は「明るく素直な性格が強みだと思つて、目標は松坂慶子さん。水谷さんは大変ステキな方です」とハキハキと答えていた。

高田は「明るく素直な性格が強みだと思つて、目標は松坂慶子さん。水谷さんは大変ステキな方です」とハキハキと答えていた。

高田は「明るく素直な性格が強みだと思つて、目標は松坂慶子さん。水谷さんは大変ステキな方です」とハキハキと答えていた。

高田は「明るく素直な性格が強みだと思つて、目標は松坂慶子さん。水谷さんは大変ステキな方です」とハキハキと答えていた。

高田は「明るく素直な性格が強みだと思つて、目標は松坂慶子さん。水谷さんは大変ステキな方です」とハキハキと答えていた。

高田は「明るく素直な性格が強みだと思つて、目標は松坂慶子さん。水谷さんは大変ステキな方です」とハキハキと答えていた。

高田は「明るく素直な性格が強みだと思つて、目標は松坂慶子さん。水谷さんは大変ステキな方です」とハキハキと答えていた。

ひふ病

なら おまかせ下さい。

カユイひふ病
頑固なひふ病
子供のひふ病
顔面のひふ病
手足のひふ病
陰部のひふ病

いわき市小名浜字本町34
ダルマ薬局
☎2222 ☎2561

車でおいでの方はお申し出下さい。無料駐車券進呈

この一年間のご愛顧を厚くお礼申し上げます

主催 **pub 楽の荘** natsume no mori
平・田町☎23-7793

あなたの佳き日のために
結婚式は平市民会館で…

おむすび

演出はあなたが主役です。
●持ち込みをしなくても料理から新婚旅行まで、婚礼に関するすべてのものがそろいます。
●費用も格安にて奉仕。
●その他仕出しも承ります。

平市民会館 食堂
平字三崎1 ☎74-8600
三崎

オープン1周年記念パーティー

- と き: 6月20日(金) PM6:30開場
- と ころ: 大黒屋ニューしゃくなげ会館 (☎23-5555)
- 会 費: 5,000円 (ビュッフェ&テーブル料理、ドリンク飲み放題)

※催し物: ダンスパーティー&カラオケ大会(豪華景品付き)

滑らかなアルカリ性温泉
名湯 神経痛・腰痛・胃腸病等

平から車で30分 四倉町玉山
藤屋旅館
TEL ☎3333 ☎3311

オレンジの光と白いスポットの中で唄う
あなたは、もうマイクをはなさない……?

★PUBタイム (PM7:00~AM2:00)
明日への準備のために
ひとときのやすらぎの場として

喫茶&PUB **スカイ巴里**
平・田町 第二藤田ビル1F ☎21-4594



盛り上がった演奏会 小林研一郎さんもスロバキアフィルをたたえる



文化懇話会の招待で若松夫妻を始め会員との昼食会「レストラン・ブラジル」で



演奏会が終わったあとファンにサインを求められる小林さん 小林さんのご両親も会場の一隅で...



交流会でつろぐ楽団の人々

スロバキアフィル 大成功の小研演奏会

必ずお役に立ちます
スピード融資

- 印鑑証明・住民票持参
- 返済期間1カ月～10カ月
- 保証人・担保・手数料不要

23-8228 常盤交通本社裏
ローンズエリート

返済元利均等
お金貸します

- 1カ月～12カ月迄、日歩20銭より
- 当社の利息は高くも安くもありませんが誠意をもって尽します

福島県庶民金融業協会
株式会社 日商: ☎21-2301 堂ノ前公園うら

営業資金 レジャー 急用に
(5～200万円まで融資)

☆ショッピングローン新設!!
当社利用者にも融資中 ショッピングレジャーに御利用下さい (短期)

☆営業主 会社員 主婦歓迎

☎23-6120 ダイシン

金 新規オープン 融

即特別融資中 (職業を問わず)
出張融資OK お気軽にお電話
でご相談下さい

有限会社 佐藤商事
☎34-6688 平泉崎 草野駅付近

サラリーローン

手軽に融資します
奥様・商人・勤人・OL可
信用で融資 詳細は電話で 出張可

三和商事
平字長橋町長久保ビル3F
TEL・23-6275

お買物はクレジットで
クレジットの
JACCS
ジャックス

★資本金—33.47億円(東証第1部上場)—全国86の営業所
〒970 いわき市平字大町7-1 振興相互銀行ビル ☎0246(21)2400

吟味されたネタがいっぱい!!

魚師岩

■定休日 毎週月曜日

平駅前中央通り 電話3120代

花いちもんめ 改め

和風 **寿々喜**
スナック

平・新田町通り ☎21-4533

水虫とたむしの季節

水虫は白セン菌というカビの一種で高温多湿を好み、皮膚の角質層(一番外側)に繁殖するものです。中途はんばな治療は再発のもとになります。

“水虫薬、をより効果的に使うには

- 患部を清潔にし通気性をよくして乾燥させることです
- 靴下をはきつばなしにしないで手まめにはきかえることです
- 水虫の治療にはなににごとも根気が必要です

症状にあった水虫薬を正しく早めに使います。当薬局では水虫の治療に必要な医薬品、その他の関連商品を用意してお客様のご相談に応じております。

育児相談薬局 武田薬局

「赤ちゃんの1年」(特集号差し上げますご来店下さい) 薬剤師 武田 三郎
いわき市平字材木町28 TEL. 74-2709 22-2702

●あたたかな生きがいと住みよい地域づくりをめざす常交グループ。

DRIVER'S LICENSE

運転は、あなたのお考えになつて程むずかしいものではありません。

〔6月のコース開放日〕
2月・8日・16日
22日・30日

- 休校日のコース無料開放
- 視聴覚同調システムの導入
- 身障者の教習 ■託児施設完備

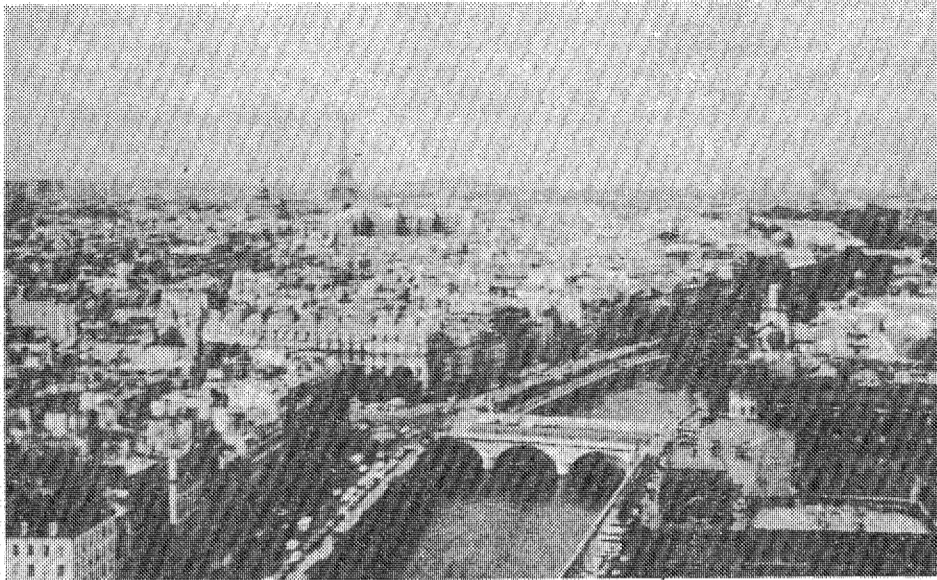
良心的指導内容を誇る

公認 **常交自動車学校**

いわき市内野御殿町川向10(常盤線沿い)
お問い合わせは ☎26-3723

さくちゃんの日記

ああ、絶景かな絶景かな



ノートル寺院よりパリを望む

ノートルダム南塔頂上へ長い列...

高所恐怖症ふっ飛ぶ

こんばんわ
お元気ですか

パリ(パリ)、観光地のメッカ。ノートルダム大聖堂。建物の正面、中には国際色豊かな風采をあらわすように、いろんな人々が歩いておられます。写真を撮っている者、休憩に腰をかけた者、観光団による言葉の通訳、とんちを弄っている者、歴史の栄枯盛衰の流れに感動しながら巡っている者、バラ窓に心ひかれる者、おみやげを買っている者、この建物の中で多くの人々が心動かされて動いている様子は、やはり

教会の規模、ノートルダム大聖堂と比べ、さらに人の心の人気を惹きつけ、その要因が個所個所に点在しています。その一つを思わせるものに、牧師から信者に説教するところ。それはおそろしく、人生を救う悟りであり助けであらうと思ふ。慣習としての教会通い、があの巴里の生活なら欠かせない条件であり、人の心が柔らぐ、唯一の場所となりましょうか。さく殿には、かつての人生の中で、そうした体験は持っていないので、不思議に思ふ。その姿を見かけた時に、学校の授業風景とは違う真剣な後ろ姿が語りかけているように、清々

何と石段の数は387
勇気を鼓舞して屋根へ

ノートルダム大聖堂の建物が開始されたのは一六三三年分イドック様式による。建築様式はゴシック様式といふことだが、現代の建物の機能は大部分違つて、エレベーターとエレベーターというものは想像がつかない。足で歩く。そして、その石段は過去を歩いた人々の足跡でいっぱい。言葉でもあとは残っていない。その入さく殿の足跡も仲間入り。今、メモ帳をめれば五三三、段目、ノートルダムのわきにある(六十三段)ノートルダムの小さな窓があり、巴里の一部風景が見える。八十一段窓、それから八十六段、八十七段、窓、おぼろげに九十五段、窓と記されておます。しかし、正確な数字はあてまじい。その途中、数字が書き記されたもの、その中に「さくちゃん」の足跡が耐えかねてつけた遊戯心によるもの。正確には三百

何と石段の数は387
勇気を鼓舞して屋根へ

八十七段(ガイドブックによる)。数字を数えることにより、意外に早く屋上へ着きました。さすが、下を見ればそこには勇気がいりませう。足がガタガタかえる、手には汗がかいてくるのがわかります。それに狭い通路で人と交差するのですから、恐ろしいのなんの。それでも足を踏みはずして高い壁です。かたがたが乗せ(えい)と叫びます。昔の人が、こまめに設計に引き届いていたことに感心。

何と石段の数は387
勇気を鼓舞して屋根へ

歴史の建物にふれるというのは、過去に生きた人の証明に感じるところ。過去とは常に現在(まだ未知)にも等しい気分が、読者(あなた)もそうした気分を感じられたことか。じゃあ、ありがとう。また、来週



仲田一〇六
11つづく

ビフィズス菌は 生涯のともだち
はっ酵乳・ピフィズスミルク
ヤクルト ミルミル

[天然果汁100%]
ヤクルト
●オレンジジュース
●りんごジュース
●野菜ミックスジュース

健康社会に奉仕する
いわきヤクルト販売株式会社
いわき市平字渡川町4の5 ☎23-5111代

毎月7日 無料 お墓の相談会

●ところ：いわき市社会福祉センター・連絡所(0486)84-2740(杉本宅)

世にも不思議なお墓の物語

相談会開催中
青森・盛岡・八戸・秋田
郡山・石川・福井・富山
東京(新橋・渋谷)
長野・仙台・札幌
名古屋・大阪・京都・神戸他

吉相墓・墓相鑑定のお命は
久保田家石材商店
株式会社 昭 徳

本社 〒600 京都市下京区大宮通松原下ル ☎(075)841-3474
支社 〒150 東京都渋谷区道玄坂2丁目11-2 ☎(03)463-4888

杉本多加雄
お墓の相談会
毎月7日実施

●幸運とは、無病息災家内円満職業財産老後生活の安定子女の良縁等々。
●不安とは、業病の悩み子供の非行化夫婦不仲嫁姑不和異性問題財産問題裁判問題交通事故自殺他殺詐欺横領の恐れ生活困窮等々。
●幸運の招来、不安の解消手段として①「姓名」②「印章」③「家相」④「墓相」⑤「真実生年月日」以上があり、これら因果を一つ一つ解消し明るく楽しい人生を歩む企画相談室です。

●吉相墓の指導、墓相の鑑定、各種お墓に関する問題
●会場：いわき市社会福祉センター
●日時：毎月7日 午前10時～午後5時 (毎年1月・8月、休)
●費用：一切無料。
●申込：電話でお申し込み下さい。
杉本多加雄 ☎(0486)84-2740
●提携：株式会社 久保田家石材商店

ご相談会場
いわき市社会福祉センター

へいさん

9841 中島安男



拍手の中で小林さんと楽団への花束贈呈

楽団員が、続いて小林さんが足早に指揮台上がると、割れるような拍手がわき上がった。まず、モルタワの演奏に入る。モルタワの演奏は、小林さんと楽団員との対峙が、拍子を送って、演奏が終ると拍手、拍手、拍手の嵐である。

二曲目は、クレーグのピアノ協奏曲、短調作品六である。コナン・ハゲンの郊外で作曲したこの曲は、北欧の森林など大自然に培われた新鮮で色合い深い情調をたたえた内容である。小林さんと楽団員との対峙が、拍子を送って、演奏が終ると拍手、拍手、拍手の嵐である。

スロバキアフィル 世界の小林研一郎

温かな地元の大声援 クラシックに酔う大観衆!

いわきフィルハーモニー管弦楽団(市民音楽鑑賞会)主催、いわき民報社後援の小林研一郎指揮、スロバキアフィルハーモニー管弦楽団の演奏は、二十四日午後六時半から、いわき市民会館大ホールで開かれた。いわきが生んだ世界の指揮者小林研一郎を迎え、いわきで初めての外国オーケストラ演奏会とあって観客席もほぼいっぱいになった。

すばらしいクラシックの夕べであった。この夜、約百人編成の外国オーケストラがいわき市出身者の指揮によって温かな体、持てる力すべてを出して演奏した。温かなまなざしで見守る観衆、ふるさとの会場で芸術の本領をみごとに開花させた指揮者、それにこたえるバイオリン、ピアノ、チェロ、コントラバス、フルート、打楽器、ハッスルする指揮者に興奮気味の燃える管弦楽団の人たち、感激と盛大な拍手を送る観衆、クラシック音楽をしみじみ味わった二時間半であった。

盛り上がったふるさと演奏会

「ピアノ、チェロ、コントラバス、フルート、打楽器、ハッスルする指揮者に興奮気味の燃える管弦楽団の人たち、感激と盛大な拍手を送る観衆、クラシック音楽をしみじみ味わった二時間半であった。」

小林さんの演奏が、この曲の盛り上がり、観客席の拍手が、拍手、拍手、拍手の嵐である。小林さんの演奏が、この曲の盛り上がり、観客席の拍手が、拍手、拍手、拍手の嵐である。小林さんの演奏が、この曲の盛り上がり、観客席の拍手が、拍手、拍手、拍手の嵐である。

文化懇話会で招待

文化懇話会が、小林さんを招待して、五月二十一日午後七時から、平・田町、レストラン・パノラマで小林研一郎さんを招待して行われた。同会代表越田和文氏から、今回

小林さんが長旅の疲れをいとわずアンコールにこたえてくれた楽団の人たちへ感謝の言葉を、一人ひとり感謝をこめて贈ります。二つの腕に力をこめて。

くらし 随筆

これぞ私の拙文の結核に、なると思いますが、最後は私の願ひとして、戦後二十五年が経ち、経済的な大発展はありました。しかし、それは物を取りついでに、誠に住むに、ありませぬ。

減びる心

今、これわれわれ社総代は、わが国古来の道徳の原点に立ち返り、地位や名譽にとらわれず、下手な教養に邪悪な心を、厳然として立ちまわらねば、私たちが生きていくべきときではないか。私たちが生きていくべきときではないか。私たちが生きていくべきときではないか。

根名

老の身を道返らせ、て長寿の道へ、老いて成すべきこと、の多ければ、年を数える暇なかり、けりであるが、私の現在の心境を、

小林研一郎とスロバキアフィルハーモニー管弦楽団の演奏会が、いわき市民会館大ホールで開かれた。小林研一郎の指揮で、スロバキアフィルハーモニー管弦楽団が演奏した。観客席もほぼいっぱいになった。

福島県知事(1)第1237号
有限会社 五十嵐商事
平字下川原38-4 ☎23-4327

- 好間町大和字井田木210-2
土地222.90平方(67.427坪)
建物98.54平方(29.75坪)
価格=14,820,000円 (社有)
- 好間町大和字井田木210-5
土地240.07平方(72.62坪)
建物104.33平方(31.50坪)
価格=14,250,000円 (社有)
- 好間町大和字井田木210-7
土地240.76平方(72.83坪)
建物104.33平方(31.50坪)
価格=14,980,000円 (社有)
- 好間町大和字井田木210-8
土地233.77平方(70.715坪)
建物92.75平方(28.00坪)
価格=14,980,000円 (社有)

福島県知事免許(1)第1158号
有限会社 寿不動産
いわき市小名浜花畑14-4
(小名浜白百合幼稚園前) ☎54-4343代

- 小名浜支所向かい
1階 66平方(20坪) 5区画
2階(事務所向)330平方(100坪)
分割可 (社有)
- 小名浜君ヶ塚
市道沿い
460平方(140坪)
3.3平方(18万) (仲介)
- 小名浜下神白地内
土地165平方(50坪)
建物約100平方(30坪)
高台 見晴らし絶景
総額1,600万円 (仲介)

違いがわかる高級建売
施工・分譲

岡小名 住ヶ谷谷地内分譲住宅(御案内)
(建築確認 いわき市第122号)
◇土地 192.56平方(58.3坪)
小名浜岡小名字君ヶ谷7-17
116.7平方(35.3坪)

◇建物仕様
クボタニューコロナール書
外壁 裏し防火サイディング貼
リソ 吹付仕上げ

◇付帯設備
各種住宅設備機器・フェンス・門扉
1.825万円
◇総額1,825万円
◇近所日影なし
◇下見可

免許番号 福島県知事(2)557号
福島県知事(股)54)12864号
株式会社 昭南通商
TEL: (54)7525(代)
いわき市小名浜字西26-2

地域に貢献する
信交不動産
福島県知事免許(3)第366号
錦町江東馬場60 ☎31352(代)

- 宅 勿来町酒井
181.5平方(55坪)
3.3平方(坪当)5.3万円住宅向
建べい率 住宅地域60%(社有)
- 宅 錦町鈴鹿 (区画整理地内)
186平方(56坪) わき
3.3平方(坪当)7.3万円住宅向
建べい率 住宅地域60%(社有)
- 宅 勿来町四沢江ノ上
298平方(90坪)
3.3平方(坪当) 8.5万円
建べい率 住宅地域60%(社有)

毎週・日曜
定休日
平字田町
魚栄

福島県知事免許(2)第599号
達美通商株式会社
いわき市平字五丁目 達美マンション1F ☎21-1911

売地	内郷御殿町 国道面 297平方(90坪) 3.3平方 21万	マンション	■平字七軒町 3DK 3.8万 ■平下平建 2DK 2.9万 ■明治団地 1DK 2.1万
一戸建売	■平北白土 3DK 3.8万 ■小島町 3DK 4.0万 ■自由ヶ丘 3DK 3.5万 ■平字仲間町 3DK 3.7万 ■平谷川瀬 3DK 3.1万	売家	■平北白土 マルト横 42.9平方(13坪) 買6万 協3カ月 敷1カ月 ■小島町 49.58平方(15坪) 買6.5万 42.97平方(13坪) 買6万 99平方(30坪) 買20万 ■平上荒川 41.32平方(12.5万) 買5万
店舗	■平字田町 スナック居抜き 31.35平方(9.5坪) 価格応談 ■平字田町 和風レストラン 99.17平方(30坪) 居抜き 価格応談	店舗及び事務所	

セキスイハウス
新築アパート入居者募集

- 平・新川町 6畳4.5畳 DK
賃3万・保証金2カ月・駐車場2千円
- 内郷高坂町 6畳4.5畳 DK
賃2.8万・権利金2カ月・共益費2千円
- 明治団地 6畳4.5畳 DK
賃2.8万・権利金2カ月・駐車場無料
- 自由ヶ丘 6畳4.5畳 DK
賃3万円・権利金2カ月

福島県知事免許(2)第598号
株式会社 大生不動産
いわき市平字中町4-2 (6号国道沿)
大黒屋デパート向かい・中町バス停前
☎代表23-7881

コストへ挑戦!

貸地
●平下平建 キングスター近
247平方(75坪)~306平方(93坪)
8区画 3.3平方(坪当)120円(代理)

●平赤井 駅から歩5分
214平方(65坪)南側道路
2区画 3.3平方(坪当)100円(代理)

土地付建売住宅
●平下平建 平一中学区
土地150平方(45.3坪)
建物84.46平方(25.5坪)
総額1,270万円 公庫融資対象(社有)

免許番号 福島県知事(1)第1278号
建設業知事(股)51)第772号
株式会社 中子建設
平・新田前 ☎22-1526

福島県知事免許(1)第1307号
三豊土地建物部
平谷川瀬字堂ノ入63
☎21-2706(夜) 22-1907

- 常磐 白鳥台団地内
341.35平方(約103.26坪)
3.3平方(坪当) 7万2千
住宅地最高 仲介
- 湯本町 吹谷 商業地域
土地 162平方(約49坪)
建物 約90坪
総額 3千万円 仲介
- 下神谷 (アパート) 2DK
賃2万5千 協1カ月
小島町 (2階建) 3DK
賃4万 協1カ月 仲介

