



(第三種郵便物認可)

### 衆参院7日から立会演説

#### 磐城市民会館を皮切りに

衆参院選挙の立会演説の日程を、決めた。いわき市内の日程は次の通り。

【参院選】  
○六月七日 磐城市民会館 午後七時から  
○六月八日 平井市民会館 午後七時から  
【衆院選】  
○六月九日 四倉小体育館 午後六時から  
○六月十日 勿来市民会館 午後六時から  
○六月十一日 常磐市民会館 午後六時から  
○六月十二日 磐城市民会館 午後六時から  
○六月十三日 内郷市民会館 午後六時から

### 春のバラ展開花

#### ケン競う600輪

【大黒屋・大黒屋・大黒屋】  
【大黒屋・大黒屋・大黒屋】  
【大黒屋・大黒屋・大黒屋】

### 勿来火発など優勝

#### ソフト市大会に152チーム

【大好きなソフト写真に見入る園児】  
【大好きなソフト写真に見入る園児】



衆参院選挙の立会演説の日程を、決めた。いわき市内の日程は次の通り。

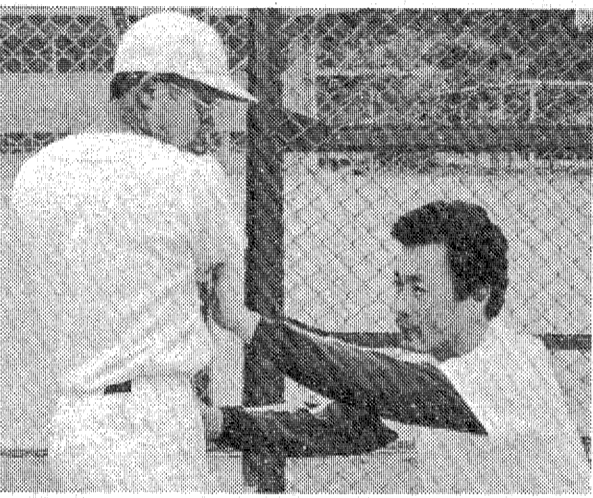
### 白鷲旗 13高校野球部の戦力分析

#### 守備に安定度増す

#### 打撃力次第で県上位に

【白鷲旗】  
【白鷲旗】  
【白鷲旗】

【白鷲旗】  
【白鷲旗】  
【白鷲旗】



【部員の打撃指導を行う助川監督】  
【部員の打撃指導を行う助川監督】

Table with 2 columns: 今年、昨年の比較 (721 vs 958), and 交通事故 (発生、死者、傷者).

あすの停電 (明日の停電時間表), 天気予報 (Weather forecast), 夕刊を配達してませんか (Deliver the evening paper?).

完全なオーダー システムによる 充実の着ごこち 紳装がお約束 いたします。 (Complete order system for quality suits).

栗の味 (Walnut flavor) advertisement for 松月堂 (Matsuki-do).

間もなく... (Almost ready...) advertisement for 大喜多や (Taiki-taya).

スナック 華屋木 (Snack Wakaya) advertisement.

父の日のプレゼント (Father's Day gift) advertisement for 越前 (Echigo).

# 読者の声

きょうのこぼれ

芸術はそれ自身目的ではない。人間を表現するための手段である

川口ソングス

## 小さな親切運動の輪を広げよう

平 中田 照夫

「小さな親切運動」は、実行することが最大の目的で、教をえられていた。思い切った声かけ、おぼろげな笑顔の輝き、

市内を走るバスの中には「善意」が明示されているのに、平気でお年寄りをまよわすか、すわっている若者達。この小生

市販野菜のほとんどは葉を落とされ、きれいに洗われて、そのニンジンは、ゴボウの葉がどうなるか、教科書のカラー印刷

「悪いね」「いいんですよ」「西川としては別に夏休みの計画を練っているわけじゃないのだから」

「小さな親切運動」は、実行することが最大の目的で、教をえられていた。思い切った声かけ、おぼろげな笑顔の輝き、

市内を走るバスの中には「善意」が明示されているのに、平気でお年寄りをまよわすか、すわっている若者達。この小生

市販野菜のほとんどは葉を落とされ、きれいに洗われて、そのニンジンは、ゴボウの葉がどうなるか、教科書のカラー印刷

「悪いね」「いいんですよ」「西川としては別に夏休みの計画を練っているわけじゃないのだから」

「小さな親切運動」は、実行することが最大の目的で、教をえられていた。思い切った声かけ、おぼろげな笑顔の輝き、

市内を走るバスの中には「善意」が明示されているのに、平気でお年寄りをまよわすか、すわっている若者達。この小生

市販野菜のほとんどは葉を落とされ、きれいに洗われて、そのニンジンは、ゴボウの葉がどうなるか、教科書のカラー印刷

「悪いね」「いいんですよ」「西川としては別に夏休みの計画を練っているわけじゃないのだから」

「小さな親切運動」は、実行することが最大の目的で、教をえられていた。思い切った声かけ、おぼろげな笑顔の輝き、

市内を走るバスの中には「善意」が明示されているのに、平気でお年寄りをまよわすか、すわっている若者達。この小生

市販野菜のほとんどは葉を落とされ、きれいに洗われて、そのニンジンは、ゴボウの葉がどうなるか、教科書のカラー印刷

「悪いね」「いいんですよ」「西川としては別に夏休みの計画を練っているわけじゃないのだから」

「小さな親切運動」は、実行することが最大の目的で、教をえられていた。思い切った声かけ、おぼろげな笑顔の輝き、

市内を走るバスの中には「善意」が明示されているのに、平気でお年寄りをまよわすか、すわっている若者達。この小生

市販野菜のほとんどは葉を落とされ、きれいに洗われて、そのニンジンは、ゴボウの葉がどうなるか、教科書のカラー印刷

「悪いね」「いいんですよ」「西川としては別に夏休みの計画を練っているわけじゃないのだから」

「小さな親切運動」は、実行することが最大の目的で、教をえられていた。思い切った声かけ、おぼろげな笑顔の輝き、

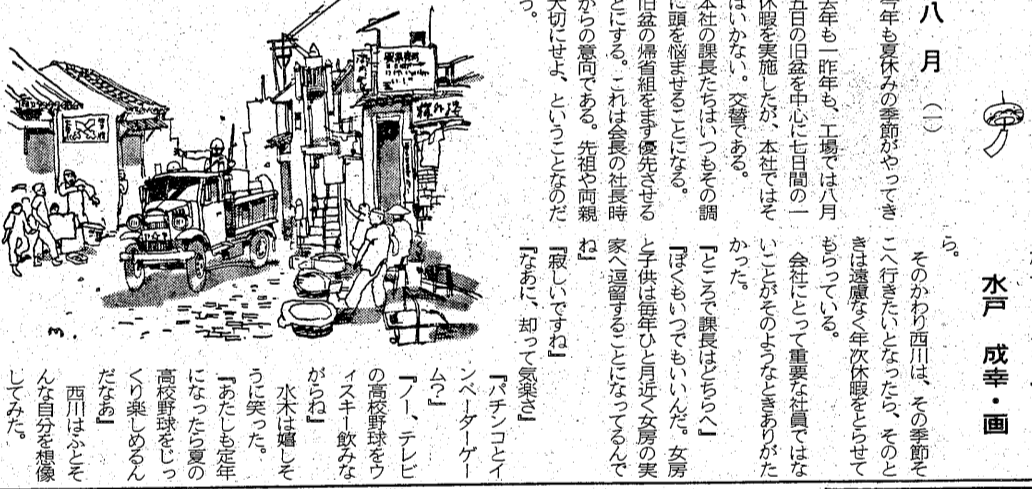
市内を走るバスの中には「善意」が明示されているのに、平気でお年寄りをまよわすか、すわっている若者達。この小生

市販野菜のほとんどは葉を落とされ、きれいに洗われて、そのニンジンは、ゴボウの葉がどうなるか、教科書のカラー印刷

「悪いね」「いいんですよ」「西川としては別に夏休みの計画を練っているわけじゃないのだから」

# 神さま夕焼け

樹下 太郎 作  
水戸 成幸 画



「悪いね」「いいんですよ」「西川としては別に夏休みの計画を練っているわけじゃないのだから」

白樺が生まれ変わりました

工事期間中大変ご迷惑をおかけしました  
只今/改装記念サービスセール実施中!!

- ◆午前10時～午後5時迄/7時間利用しても(3,000円)
- ◆午後3時～午後8時迄/サービスタイム2時間(2,500円)
- ◆午後10時～午前10時迄/宿泊朝食付き(4,500円)

改装オープンおめでとうございます  
施工 店装・川島  
調 花見電機商会住設部

ニューホテル  
白樺  
いわき市三和町合戸

Yen shop 日武富士

日本消費者金融協会(JCF)会員・36007号

福島支店 ☎(0245)21-2651  
郡山支店 ☎(0249)34-5101  
平支店 ☎(0246)24-1711

創業15年 資本金8億円

全国ネットサービス

手づくり技術が自毛に迫る

すべて手づくりのオーダーメイド  
人工皮膚に1本づつ人毛を植毛します

こんな方...ご相談下さい!

- うす毛、若ハゲでお悩みの方
- やけど、キズでお悩みの方 (男・女性)
- スパーかつらを作りたい方

だから、ヘアスタイル自由自在。  
だから、周囲の人には分かりません。  
もちろん、激しいスポーツ、雨、サウナも平気です。

☎(0246)21-5024

お電話下さい。極秘でご相談いたします。  
ご利用下さい。無料訪問相談(お忙しい方・遠距離の方)

東京毛髪研究センター  
営業時間=AM10:00~PM7:00 火曜日定休

いわき市平字堂ノ前9(武田ビル4F) 6号国道 日本電建となり

小さな引越便

家財ひとつでもOK

小さな引越から大きな引越しまで  
おまかせください

■安い料金で全国主要都市へ!  
■急ぎの小荷物も確実に配達!

まごころ運ぶクロネコヤマトの 宅急便

ヤマト運輸

いわき市平字正内町 (旧平三小斜め前)  
TEL・23-02884

お申し込み ●平宅急便センター ☎(0246)23-0288 ●小名浜宅急便センター ☎(0246)52-1296  
お問い合わせ ●平宅急便センター ☎(0246)36-4973 ●楠田宅急便センター ☎(0246)3-0182

NHKテレビ

- 6:00 600こちら情報部
「なんでも相談」
プリンプリン物語
きょうの福島
7:00 NHKガイド
多元討論「80年代の政治選択」

NHK教育

- 6:00 福祉の時代「わらしべの里、の夢」
30 こどもの家5年一
30 三味線のおけいこ
7:00 英語会話I「ホテルのチェックイン」

福島テレビ

- 6:00 テレレポート
30 コープ
55 あしたのあなた
7:00 仮面ライダー「風見先
30 タコギャングはオレがやる!!」

福島中央テレビ

- 6:00 ルパン三世「直撃デッ
ドボール作戦」
30 ジャスト
7:00 魔法少女ララベル「交
換日記の白いページ」

スコッチ誘拐

福島中央・夜8:00



犯人の目的は滝刑事をおびき出すこと

秘密はなだつたのだらう。
当時の編集部の一部をスタジオ
に再現し、実際に編集にたずさわ

た人たちの思い出話の中で、そ
子の身辺を洗うことが、この「スコ
ッチ」はあつてなかつた。

そんな時、滝刑事(田中雅也)の
マンションに犯人から電話がかか
つてきた。滝は警察局長(石原裕
次郎)に電話があったことを知ら
せ、犯人の指定する場所へ車を走
らせた。

現場に着いた滝の前に姿を現し
た尾高(石橋蓮次)、半田(永井
雅喜)、松本(飯田浩徳)の三人
組は、五月前、北陽銀行を襲撃
しようと準備に動かれて失敗
したグループだった。

注 番組変更になる
場合があります。

NHKいわき放送局では、
地元商店と協賛銀行平支店
の協力を得て六月一日(日)
電波の日(に)ちなん午前十一
時から午後三時まで、平駅前

NHK街頭
相談所開設



銀座通りの歩行者天国で街頭
相談を行います。
当日は放送番組をはじめ、
料金、テレビの映り具合、受
合は、同日(日)に延期し
信書など、クロス相談を
ます。

今夜の番組

NHK第1

- 6:00 解説
05 午後のロータリー「民
30 ことばの十字路
7:00 NHKガイド
15 元討論「80年代の政治
30 多元討論「80年代の政治
9:25 NHKガイド
30 新日本百景「400ヘ
10:00 ラジオジャーナル「始
11:00 夢のハーモニー「サマ
05 「タイム」「二人で
35 朗読「煙が目にしみる」

NHK第2

- 6:00 そろばん教室「総練習
と力だめし」稲垣儀一
基礎英語 小島義郎
7:00 カレントトピックス
15 英語会話 東後勝明
30 中学生の勉強室「国語」
8:00 通信高校講座 数学I
20 通信高校講座 数学I
40 通信高校講座 数学II
9:00 通信高校講座 地理B
20 通信高校講座 家庭一
40 通信高校講座 政治・
10:00 気象通報
20 通信高校講座 英語A
40 通信高校講座 英語A
11:00 スペイン語講座
20 中国語講座
40 フランス語講座

ラジオ福島

- 6:00 ハイライト
20 お帰りのあなた
25 ナイター「大洋一版神」
7:00 ナイター「大洋一版神」
8:00 ナイター「大洋一版神」
9:10 夜のヒット歌謡
20 ニュー・ディスク・ラ
10:00 はちやめちやレター
50 ミュージック・イン・
11:00 龍介のひとりごと
12:00 カブセルメイト

F M 放送

- 6:00 ☆タベのひととき
7:00 ☆サウンド・オブ・ポッ
8:00 ☆FMクラシックアワー
10:00 ☆サウンドストリート
11:00 ☆ふたりの部屋

東京12チャンネル

- 6:00 ステレオ音楽館
26 まんがキッドボックス
45 ナイター「大洋一版神」
9:00 日本縦断民謡大全集
10:00 ミエと良子のおしゃべり

フジテレビ

- 6:00 レポート6:00
7:00 正解のないクイズ
8:00 ゴールデン洋画劇場
9:00 ゴールデン洋画劇場
10:54 ヨーロッパ発あなたへ

TBSテレビ

- 6:00 テレレポート
7:00 仮面ライダー
8:00 1年B組新八先生「B
9:00 赤い魂「過去が招く新
10:00 港町純情シネマ「オズ

テレビ朝日

- 6:00 サテライト
7:00 魔法少女ララベル
8:00 ワールドプロレスリン
9:00 なぎげ旅旅館「正清さ
10:00 五輪賛歌「世界あの日

日本テレビ

- 6:00 ムーの白銀
7:00 新・スターに挑戦!!
8:00 太陽にほえろ「スコ
9:00 <新>黄金の犬「北の
10:00 海外スポーツ

生花と園芸
花
平・田町 清水医院前
クーンライフ
電話22-0731

ニギヒ・シミを追放
エステティック(理学美容)
による素肌美容の殿堂です
電話相談無料
みちをいきみ
平・南町3(花友生花店2F)電話23-7796

SELECTION TEA HALL
おいしい味がメニューに広がったセレクトジョン・ティーホール。
平上荒川字桜町22-1(新栄2F)
Phone. 24-0751

HIGH SENSE BIG SHOW
CABARET Flower
キャバレーフラワー
TAMACHI TAIRA IWAKI CITY-PHONE 23-9400-1
各種クレジットご利用下さい。
定休日: 第一・第三日曜日

宴会・会食は
本格的な
中国料理の
桃園で
中国料理
桃園
chinese restaurant 平泉町(74)3048

### 再会・容疑者は刑事の妹!



「再会した津上刑事の妹トモ子と...」

「再会した津上刑事の妹トモ子と...」

「再会した津上刑事の妹トモ子と...」

「再会した津上刑事の妹トモ子と...」

「再会した津上刑事の妹トモ子と...」

「再会した津上刑事の妹トモ子と...」

「再会した津上刑事の妹トモ子と...」

「再会した津上刑事の妹トモ子と...」

「再会した津上刑事の妹トモ子と...」

「再会した津上刑事の妹トモ子と...」

「再会した津上刑事の妹トモ子と...」

「再会した津上刑事の妹トモ子と...」

「再会した津上刑事の妹トモ子と...」

「再会した津上刑事の妹トモ子と...」

「再会した津上刑事の妹トモ子と...」

「再会した津上刑事の妹トモ子と...」

「再会した津上刑事の妹トモ子と...」

「再会した津上刑事の妹トモ子と...」

「再会した津上刑事の妹トモ子と...」

「再会した津上刑事の妹トモ子と...」

「再会した津上刑事の妹トモ子と...」

「再会した津上刑事の妹トモ子と...」

「再会した津上刑事の妹トモ子と...」

「再会した津上刑事の妹トモ子と...」

「再会した津上刑事の妹トモ子と...」

「再会した津上刑事の妹トモ子と...」

「再会した津上刑事の妹トモ子と...」

「再会した津上刑事の妹トモ子と...」



「再会した津上刑事の妹トモ子と...」

「再会した津上刑事の妹トモ子と...」

「再会した津上刑事の妹トモ子と...」

「再会した津上刑事の妹トモ子と...」

「再会した津上刑事の妹トモ子と...」

「再会した津上刑事の妹トモ子と...」

「再会した津上刑事の妹トモ子と...」

「再会した津上刑事の妹トモ子と...」

「再会した津上刑事の妹トモ子と...」

「再会した津上刑事の妹トモ子と...」

「再会した津上刑事の妹トモ子と...」

「再会した津上刑事の妹トモ子と...」

「再会した津上刑事の妹トモ子と...」

「再会した津上刑事の妹トモ子と...」

「再会した津上刑事の妹トモ子と...」

「再会した津上刑事の妹トモ子と...」

「再会した津上刑事の妹トモ子と...」

「再会した津上刑事の妹トモ子と...」

「再会した津上刑事の妹トモ子と...」

「再会した津上刑事の妹トモ子と...」

安さで評判!ファミリー衣料 盛高屋

夏物衣料 ぞくぞく入荷!!

コーヒーハウス INE

六月一日 生ビール

飲みほせ

サンパルンビアガーデン

# 80年代の主婦像

## 増える? 社会参加

半数が就業を希望理由は生活苦から

時代と変わっています。過去、東京・中野区児童青少年部が実施した、婦人問題実態調査でも、多くの主婦が社会参加を望んでいることが明らかになりました。

内家庭の主婦千五百八十八人、回収率八二・七％の四八・七％が就業を希望しています。子供が小さく働けない主婦も「将来は働きたい」という希望を半数が抱いています。

「消費に生産」が追いつかない  
データー：仕事をもちた理由  
①生活の維持……三七％  
②自分の収入が欲しい……二〇％  
③マイホームの資金づくり……二二・三％

解決は男女の分担  
夫婦の協力が重要  
それは「働きたい」と思っても、主婦の場合、むずかしい問題が控えています。

問題は妻が働いている場合、夫も家事を平等に分担すべきであるという考え方、データーの「もっともよい」と答えた人の一五・五％、「そうはいいない」人の五五・三％が賛成あるいは反対の意見を示しています。

日本民話に似た……  
その話を聞いた情報知りの皇帝は、さういふお話を自分のものにしようとした。しかし、びくともないうちに腹を立て、粉々に砕いてしましました。翌朝、インクが細に行くと、そこには数知れない小さな文字が散らばっているのを見た。その時をまわりの人に語り、人々は馬鹿の馬鹿やりに、その錦をつるしたとつづつていきました。



社会参加の前にはかかる困難は夫婦の協力で解決

遺産相続について「妻の座」が強くなりましたが、だからといって「家事専従」は望ましいことでしょうか。東京・中野区の調査では主婦の50％が就業を望んでいます。女性の社会参加は希望の割に阻まれているのが現状といえそうです。

# 家庭主婦

データー：男は仕事、女は家庭という考えに同意する割合  
①同意する……三九・四％  
②同意は思わない……三三・八％  
③どちらでもない……二六・八％



みどり色のつりがね  
貴ロマンの團圓インクといふお話を聞いた。ある日、インクは煙の中から大きな緑色のつりがねを掲げ出した。このつりがねをインクの煙に燃やした。お祭りのたき火に燃やした。お祭りのたき火に燃やした。お祭りのたき火に燃やした。

# 季節のまき草の栽培

アサガオ  
昔から多くの人に愛された植物です。種類は多いのですが、日よけ用にはつる性のアサガオのほうが向いています。硬葉種で発芽しやすいです。なるべし、タネの外側に硬い膜があるため、肥料が少なく排水がよい環境が最適です。

この夏涼しさを……  
ツルムラサキ  
種まきは五月下旬から六月にかけてです。土は少々の土でもかまいません。土は少々の土でもかまいません。土は少々の土でもかまいません。

ヘチマ  
ヘチマは種まきから約十日後に発芽し、しんを止めると収穫できます。日よけは必要ありません。日よけは必要ありません。日よけは必要ありません。

ルコウソウ  
ルコウソウは花が紅色、アサガオのような葉をもち、水をはたかかるとよく伸びます。日よけは必要ありません。日よけは必要ありません。日よけは必要ありません。

レンコート  
レンコートの汚れはベンジンでふいても取れない場合があります。ベンジンでふいても取れない場合があります。ベンジンでふいても取れない場合があります。

御食事処  
いおり  
いわき市内郷御殿町上宿(国道6号線沿い)  
●駐車場完備 ☎26-2741

仕出し  
“早苗月 新芽青々ともゆ”  
お子様ランチから各種割烹料理まで幅広い味のレパートリーを用意してお客様のお越しをお待ちしております  
●定食も(¥1,000より)出前いたします

普免で乗れる10人乗りミニDXバス初登場  
★料金は自動車・バス・マイカーより安い★後部座席は裏手に早がわ  
り★大型荷物は屋上デッキへ★大型保険加入★宴会旅行送迎に最適  
バンエーレンタカー  
小名浜/電53-3151代

壮大な男のロマンと爽やかな女の愛  
がこの感動を呼ぶ……今年ベスト1

敵をぶつ殺してでも1ヤードを奪え!

NORTH DALLAS FORTY

7-ス・ガラス40

5月31(土)より大公開!!

明日

洋間は 駅前ビル 階下 74-4558

ニック・ノルティ・マック・デビス 製作フランク・ヤプランズ  
●デイル・ハドン  
◀監督テッド・コチーフ

# 句帳片手に

栗石松洋子

**芭蕉と肩を並べた露沾**

中学時代から多文学に關心をもった筆者は、十七字の字数だけなら俳句をつくり、自己満足していた。教員になつてからも句会に入つて勉強すれば、もういい句も作れるようになったが、後悔先に立たず、今更何とも致し方がない。句や歌などをかきとめた手帳があったが、すっかりなくなつてしまった。

昭和十一年露沾の文字を、東部連合教育会の際で発表したのが好評を得たので、本気になつて露沾研究と取り組んだ。露沾とは芭蕉主内藤職風(号風虎)の第三子・義英の俳号である。この風虎と露沾は親子で俳道に精通し、露沾の巨匠として一派をなした。露沾の兄義邦の早逝に芭蕉主となるべきであつたが、これを辞し、俳人としてたつたのであるから、俳句には余蘊然心にはがらがないかつた。

露沾の墓を鎌倉光明寺に、七月末の暮にさかりに実査したことがあつた。

炎天下露沾の墓に詣り、汗を流してよんだ句で、これは芭蕉になつた年のことだ(昭和二十九年)。露沾研究についてはまだまだあるが、これは別の機会にゆづつて話を前に戻してみよう。

はじめて句会といふものに入つたのは昭和十六年のことだ。植田小の教頭齋藤風(刺道四段の腕前)だったので俳句に刺

さん(これつとめた。この時はじめて季語や字余りを知つた。この時の句などは謄写版にして職員にへばりつけたが、この書類も戦時中、疎開したまわからなくなつてしまつた。残念なことである。しかし次に思い出して三句ほど書いてみる。うらがれし春の葉末に夏の月夕立のトタンを打つ音しきりなり

夜寒く背戸の眞の音ややかこの三句を平の遠藤無齋氏が

## 県俳諧史研究に専念 資料集めにひと苦勞

秋の道西風の句碑を採集するは同寺の住職天内俊徳師に、無理に句帳に書かされた駄句の一つである。

露沾の墓を鎌倉光明寺に、七月末の暮にさかりに実査したことがあつた。

炎天下露沾の墓に詣り、汗を流してよんだ句で、これは芭蕉になつた年のことだ(昭和二十九年)。露沾研究についてはまだまだあるが、これは別の機会にゆづつて話を前に戻してみよう。

はじめて句会といふものに入つたのは昭和十六年のことだ。植田小の教頭齋藤風(刺道四段の腕前)だったので俳句に刺

## 退職校長で 句会を結成

この後筆者も転任してしまひ、戦争もはげしくなるにつれて、いつしかの句会もたえてしまつた。世話人の半公民がこの時の資料を、終戦近くにある寺で疎開したのだが、今もつてみつからない。この後、しつ

〔筆者紹介〕  
本名 栗石太郎



紙人形 一子

どこかみつけて、大した句だ、秀句だなどといつてほめてくれた。氏は若手俳人として平俳壇に活躍していたが、惜しいことに若くして亡くなった。今も存命しては居ない。相当の俳人になつていたら、この年の秋、筆者は結婚したが、妻のつとめの都合上別居していた。妻は鹿島村三沢の某氏の隠居所をかりて住んでいた。庭に南天がパイあり、裏山から引いた(井かけ)の水は、夜通しいきよとて流れていた。

この不便な所にはリノックを背負つて何十里も歩いた。当時は三代の若さだったので、多少の無理もきかぬが、到底底まなない。(このころ伊藤寒山子氏から、古俳諧の研究する者は俳句の実作者なればならぬ。古俳句をしゃべる人は自ら作句しなければ、その心境はつかぬ。いはいはいか、何れもいれぬが、世にいつて、そのままたま流して、

○ぞ植えし庭の山吹色つげり  
定年二年前に住宅を改装し、定年の前年には庭をつつた。その時山から掘り出した山吹をつけた。初秋になると色づいてくる。なかなかおもむきのあるものである。

○旧盆の馬糞にせんと秋を刈る  
農家は、馬を飼つていた時代は旧盆には休むべく、盆前

村(本名道義、元宮小校長)岡田野天(本名藤雄、元永井中学校長、伊藤寒山子(本名伊佐次、元小川小学校)と私の六人だけだ。

当時寒山子氏は東京におつたが、自ラリ版をきつて通信連絡にあつた。その労に對しては大いに感謝せねばならない。半年後、このガリも容易でなくなつたので、会費をあげて筆者にたのむことにした。句会の名稱についても検討した結果、四十四年十二月から「しきき句会」と改めた。この時は既に十七号を出していた。五十二年四月には身になった。會員も年ごとに増え、本年一月現在で二十三人、ガリ版からタイプ印刷になった。会費も充足してきた。

二人居のわび  
しき膳や冷奴

○日たまりにかきさそはて豆の音

戦時中から野菜作りはあつてしたが、今でもついでに、収穫した大豆を日たまりと干

○嫁と娘といれて短夜明けけり  
三女の結婚式は津市であつた。時の記念日六日十日だった。家内十八人ほど、前日津市の高田会館にとまつた。ちよと修学旅行のようだった。夏の夜は明けやすい。一ねむりしたと思つたら夜が明けた。娘はこれが最後と、私たち二人の間に入つてくれた。凍てし土目にしむの青さかな

寒になると、畑の土はかんかんに凍つて荒涼たるものである。しかし(ねぎ)だけは真つ青で目にしみるやうだ。

○卓球にすら興い居り日脚のぶ  
寒くなるので外の運動もやらないので、こどもたちは公民館に入りこんで、卓球に夢中になつて居る。二月になれば日はのびて、五時をすぎても明るい。このころまで子供たちはあそんで居る。

○文化の日黙々として畑しこと  
つとめをもつては、休みの日でもなれば畑しことは出来る。文化の日であつても何の目であつても、休みを利用して畑しことをする。

○二人居のわびしき膳や冷奴  
こどもは結婚したり就職したりして、妻と二人もとの生活にかへつた。夕餉(ゆうげ)も手のからぬ冷や奴である。二人の生活もわびしい、膳のもしもわびしい。

○陽炎のよき煙や表五寸  
四月ともなれば農作業も忙し。退職し自ラほど畑しことをはじめた。一、二時間程度の労働(毎日のように畑に行く。陽炎のちちちちもえも、表は既に五寸のびて居た。

○古城趾も団地となりて木々芽  
団地造成の波にのつて、古城趾もどんどん開発されてきたが、残つて居る木々に芽かかいてきた。

○嫁と娘も末となりけり春の雨  
末の娘の結婚式は若年の春だつた。末の娘をあれとぞなればさびしい。妻は涙を流していた。式後音も、音も降つてきた。

**明31日より公開!**

映画 上下 最新作

商業のメーキング・システム

**皇帝のいない八月**

渡瀬恒彦 / 吉永小百合他オールスター

ご存じ 文太・民夫のコンビで放つ

**まむしの兄弟**

平松竹

電話23-1924

**東映**

**徳川の崩壊**

明31日より上映

叫ぶがいら、狂うがいら、敵るがいら、  
たたかして待つ時代ではない  
徳川三百年、最後の戦ぞ!

萬屋錦之介  
大谷直子  
森田健作  
松方弘樹

**超大作2本立! 特別上映!**

末世の愛の花を咲かすため  
燃えあがる炎の中で、女と男はひとつになった!

**五番町夕霧楼**

松坂慶子 / 奥田英二 / 風吹ジュン

**平東映** 毎土曜オールナイト  
電話74-2950

### 日韓合同

〈四月一日〉快晴

いよいよ韓国最後の日である。午前中ソウルを直撃する。その前に朝鮮半島最後の李王國について。朝鮮半島は二千年の歴史を持つ。いつか日本と合併して、新韓が国を立、三國を統一して高麗にする。約千年、高麗王朝が約五百年、次に李王國が立つ。明治末期、日本に併合されるまで約五百年、これが朝鮮半島の歴史の要諦である。

李王朝は仏教を排斥し、儒教をもつて國是としたため、現在でもその精神が貫かれ、祖先崇拝が重んじられ、儒教的習慣が人民を支配し、韓国の近代化のさまたげとなっている程である。

今日の見学は李王朝の宮殿・景福宮、景福宮は今から約六百年前太祖成桂によって創

## 古くから加して

建設されたもの。日本の歴史でいふ豊太閤の朝鮮征伐で大部分焼かれて、現在の建物は再建されたもので、そう古いものではない。日韓併合後、朝鮮総督府が政庁を建てるために多くの殿閣を取り壊したという。

勤政殿、思政殿、千秋殿、慶會楼はいまも内外賓客の接待に使われている。

### 朝鮮最後の李王國

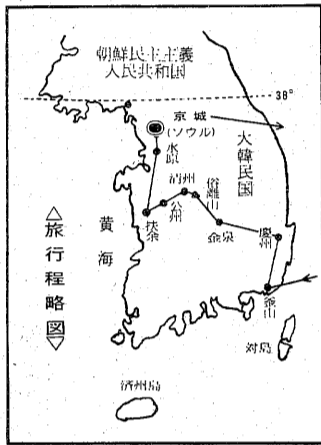
景福宮境内 今から八年前の明館で新しい。屋上に法住寺の柳相殿を模した大韓宮殿、青雲白雲橋を造り、シシなどいる。各地から

善隣半島は、昔は大小小使使輩、朝日磁などの産品が多数陳列されている。終わって土産物店にて高麗人参、水晶細工などの小物、真鍮(しんちゅう)製鈴などを購入。水産市場で魚の乾物など、昼食を冷やし、十四時半再び機上に入り、五泊六日の韓国の旅を終えた次第である。

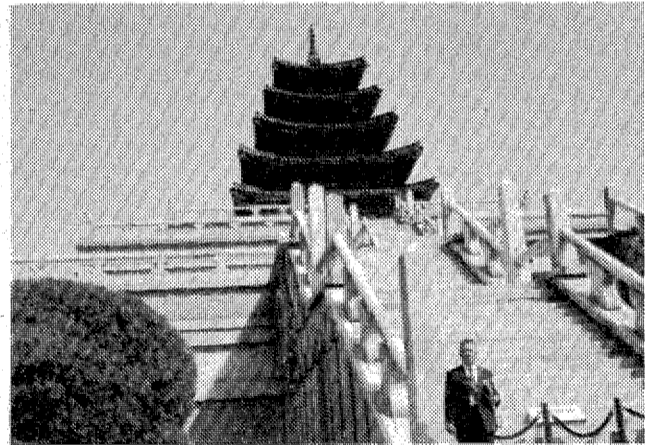
## 李成桂創建の景福宮

### 善隣友好、共存の道を

今回の旅行は学術的な旅行である。現地では明確な説明をきくことが出来た。余部の記事が多かったように思われる。韓国民衆の生活に於ける出来事、出来れば、正式の韓国料理を味わうことが出来た。民族芸術の鑑賞はまたの機会に待つこと。今回の旅行で訂正すべきことを



(真自然保護指導員 中條 実)



~ソウル国立中央博物館前に立つ筆者~

### 〈当季雑詠の部〉

鐘乳洞出て梅雨はれの鼻痒し  
芽木明り手親愛の露  
願世尊徳の後の奥  
夕まなせ年報鳴るも波紋す  
月あつてわらわりの梨の花

高木 公園  
春あけの二、二はかむ鳥トトハ  
かなしみに入り来てへいす鮮明  
暮山にさる現われ海の日数

安達 真司  
海に虹はれて魚の鱗も  
虹立てりアトチにわを招いて  
虹海に響いて潮の底に立つ

松村とむら  
あけぼのたがれわ春情しほけり  
おぼる夜の机の上を眼鏡  
桐の花をへまきりまきりしついで

坂本 玄女  
明易き地に静寂の白流れ  
葉の擦れし音す糸とほ天へ反り  
初蝶や青はのかなる夕空に

一ノ関 良夫  
しみじみとるの手あめ餅に脚  
菜ひたしのやばき青と生田日  
遠望的のむせ四十路へ

### 浜通り吟行句会

薄衣を流れて流れのうかに  
女湯の湯霧晴れたる山つづし  
造形の雨の結つじ七分咲き  
日当りよき香子の露初葉

蛭田 親司  
観音坂流れ日すみれ咲かせり  
行春の朱衣色退せし大地蔵  
箔鮮らし相ならむ胡蝶花あり

中原 列郎  
鯉鱗り見上げられる泳がる

高野海光

### 〈祝宴後一泊組の当季雑詠〉

何処指す船離春波かぶるのみ  
壮行や三春の桜突つ走り

大坂 宗房  
標札に愛着生まる著殺の花  
樹の蛇へ鎌かた蛇に嫌われて  
曙光に満願なりし産婦

蛭田 親司  
噴煙の入道雲へなだれ込む  
炎天をのせ客を待つうたの背  
ヘルメットしかと無言の汗の貌

大坂 宗房  
初夏の波白朧るよ急がねば  
初夏の波崩れてゆがむ白二字  
砂浜の海曲の果芽木脚

高木 公園  
春潮は退きて友友の高嶺  
春情や何かが足らず民宿の膳  
民宿の玻璃の海坂海瀬

中原 列郎  
初夏の月昇る浜辺の汐まわき  
紺碧の浜風タオルの濡れを干す  
初夏日和気泡のように五感澄み

蛭田 親司  
初夏の己れ消すとどむ沖  
潮騒や春眠の身を漂はせ  
日曜の朝寝むさがる一夜旅

大坂 宗房

### 〈朝食後による吟行句〉

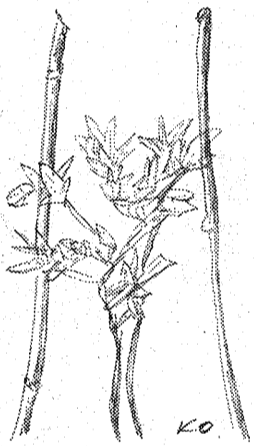
継ぎ目無き春波の音大い梁  
鏡なす浦春籠立ちあがる  
旋回の漁船春岬まわき松

蛭田 親司  
竹の先にあつまる陽のみどり  
座布団の涼しさ色草の前  
しんももる油汗して句を案す

高木 公園  
節の掘り起されし雲の嘆き  
川波の胸騒ぎして渾繁西風  
陽炎を遮る柳の遺失物

蛭田 親司  
地盤にす鐘乳洞滴れり

中原 列郎



カット・小島 秀雄

あなたの信用が  
キャッシュに早変わり

### サラリーローン

無担保です  
ビジネスマン・OL・奥様の方も安心してどうぞ...

- 印鑑証明、住民票(家族全員)各一通持参
- ご返済は1回~20回●お利息は25銭以下です
- 1万円から20万円までご利用いただけます
- ※手数料・利息の天引きは一切いたしません

初めての方

ローンマルチ ☎(0246) 23-6180  
いわき市平字鍛冶町22(大黒屋デパート中町バス停前)

創業60年  
古い伝統と最新の技術で  
うまい製品をおとどける.....

### おかげの豆腐

平字長橋町52 TEL.74-3206

デコレーション予約承ります  
フレッシュプラザ  
パンとケーキ

### 開花亭

平・五丁目 ☎23-1342-3

小玉川団地

現地

5月31日(土)・6月1日(日)・2月

## 太陽と緑の別天地

### すてきな環境で破格の宅地

# 頭金27万

- ところ/いわき市小川町西小川字五郎兵衛 釜1(代表)
- 地目/原野(現況宅地)電話・電灯・即可
- 交通のご案内/小川郷駅...徒歩約20分  
小玉小学校...徒歩約18分  
平駅...約13分 車で17分
- 道路/区内...4.5m
- 水道/民営水道(保健所検査済み)
- 総面積/2,950㎡ ●販売面積/約1,840㎡
- 販売価格/(1平方m)8,700~13,500円
- 販売区画/7区画

※赤い旗と看板を目印においで下さい

販売元 内郷御殿町久世原57-1 福島県知事(L)1196  
TEL.26-3250

販売提携 (日経いわき)  
いわき市平字城東二丁目6-15  
TEL.0246(21)3366



# 別天地広がる森林公園

## わとき

### 子供広場や運動場も

#### トロトンネルも遊歩道に

新緑に囲まれた森林公園のときわ台生活環境保全林が二十三日から市民に開放された。森林を縫うように遊歩道が開設されており、野鳥の声も聞かれる。また手作りの遊具がある子供の広場、野球やソフトボールの試合が出来る運動場も。日曜など家族連れで訪れてみては...

この森林公園は、いわき市警署 山を造成してつくられた。奥市 千代田を授け着手したもので、本町日隈地内にあり、炭鉱の跡りが五十年から三年継続で三億八千の完成しオープンした。



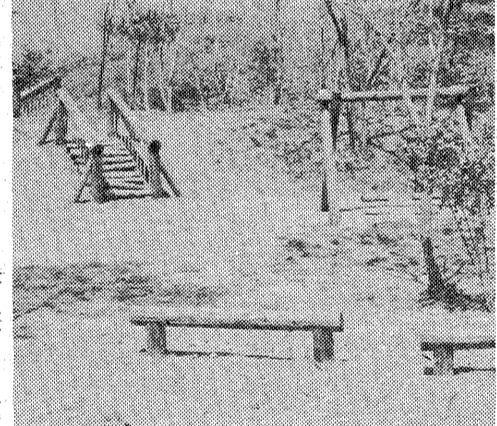
ときわ台生活環境保全林の鳥かん園

六十・八十の園内には運動場や、たまたま、スリを捨てるトロッコの樹木園、森林を縫うように開設された遊歩道、さらに遊具設備のある子供広場、楽しめるのが「トロトンネル」と名前が付けられている。園内を案内する「十二コース」延長四・七キロに及ぶ「おもかげの路」という遊歩道は森林におおわれた「しづめの路」、大岩のりを通り、本平洋を一望できる「岩かげの路」、アカンヤ並木を通り抜ける「アカンヤの路」、炭鉱の跡...

### 80種類に及ぶ樹林

#### 花と緑が織りなす楽園

四季折々の花と緑を楽しむ樹木園は、十種類の樹木が植えられた。これからは、アジサイ、イナツバキの花やサルスベリ、ネムの木、キョウチクトウなどの緑が訪れる人の目を惹きつけてくる。おまけに、サザンカ、白萩、マンサク、ツバキ、黄サクラ、コノハ、アンス、ソメイヨシノ、ユキキリ、アヤメ、八重桜など、秋はメリカワ、ノムラカエ、イロハモミジ、ドウダツノ類、ニシキギ、マユミ、ハギなど、果実をつけるものでは、ウメ、クリ、カキ、トチ、アケビ、クルミ、ヤマモモ、サルナシ、外来種ではアメリカカブ、ドラセナ、トウシロ、ドイトウ、フェニックス、これらの樹木は遊歩道沿いにも植えられているので、歩きながら眺めるのもいいだろう。あるいは、珍しい樹木「たからかま」におまけで...



子供の広場には原木を組んでつくられたフィールドアスレチック方式の遊具も

近くにはフラワーセンターもあって、帰りは同センターに寄るのもいいだろう。

### ハイアンの次回の催し

【天ホール】  
☆6月1日「本日晴天なり」のトライアングル  
☆6月12日「12時30分、16時」  
☆6月13日「12時30分、16時」  
☆6月14日「12時30分、16時」  
☆6月15日「12時30分、16時」  
☆6月16日「12時30分、16時」  
☆6月17日「12時30分、16時」  
☆6月18日「12時30分、16時」  
☆6月19日「12時30分、16時」  
☆6月20日「12時30分、16時」  
☆6月21日「12時30分、16時」  
☆6月22日「12時30分、16時」  
☆6月23日「12時30分、16時」  
☆6月24日「12時30分、16時」  
☆6月25日「12時30分、16時」  
☆6月26日「12時30分、16時」  
☆6月27日「12時30分、16時」  
☆6月28日「12時30分、16時」  
☆6月29日「12時30分、16時」  
☆6月30日「12時30分、16時」

### 海

釜の前と沖堤防は、朝、夕を中心に賑わい、イスキが望めるようになった。二週連続で体長七、十センチの大物が十数匹も揚がった。上流の戸田堤防は、クイ、オイカワ、毛バリでも望めるが、エサはサン、クログイは釜の前、潮見合の下で釣れている。しかし、食いが定まらないので、まずはポイントを探そう。マキエをたっぷりして、オキアミをエサにし釣る。各堤防ではワタナゴが揚がっている。そのうちでも望めるのは江名、四倉、こまではエサをエサに釣る人が三、四位。アインメなら、二、三台防が望める。体長二十五、三十センチのもの、エサはサン、溪流魚のヤマメは鹿釣れる。イシモチは勿来堤防と四倉、加路川など夏井川水系で揚がっている。エサはミネス。

### 川

各河川とも豊漁。仁井田川は体長二十五、四十センチのクイ、オイカワ、毛バリでも望めるが、エサはサン、クログイは釜の前、潮見合の下で釣れている。しかし、食いが定まらないので、まずはポイントを探そう。マキエをたっぷりして、オキアミをエサにし釣る。各堤防ではワタナゴが揚がっている。そのうちでも望めるのは江名、四倉、こまではエサをエサに釣る人が三、四位。アインメなら、二、三台防が望める。体長二十五、三十センチのもの、エサはサン、溪流魚のヤマメは鹿釣れる。イシモチは勿来堤防と四倉、加路川など夏井川水系で揚がっている。エサはミネス。

### ガイド

野山ではフキ採り、いま野山では自然に繁殖しているフキ採りを楽しむ。新緑を求め日曜などヒックを歩かせる市民も多い。山菜採りを兼ねるのもいい。採ったフキを入れるためのナフサックなどを持参すると便利。

# レジャー

# レジャー

**アポロ名作週間●ヒッチコック追悼番組!**

爆走する超特急の中で忽然と貴婦人が消えた。想像を絶する怪事件をのせてサスペンスが走る!

アルフレッド・ヒッチコック監督 **バルカン超特急**

《貴婦人失踪》  
マーガレット・ロックウッド  
マイケル・レッドグレイブ  
ポール・ルーカス

逃亡者が走る! スリルが迫る! 目のくらむ興奮!!

31/6/9 毎週(土) 洋画のアポロ座  
オールナイト 世界館ビル地下 電話74-4559

昭和55年・第2回 **カラオケ大会**

(6月1日(日)PM7時より)

参加人員 25名  
申し込み方法 PM6時より電話又は来店  
締め切り日 当日正午まで  
☆賞品・トロフィー・他多種用意しております  
協賛/エコー歌謡研究所

スナックホール **ユニバース**  
いわき市平字童子町1の1  
TEL・21-3555・23-6984

平・下川原(長谷川整形外科通り) ☎0720

居酒屋 **ホッピー**

ホッピーをしたら  
うまぎけを語るなかれ  
ホッピーは麦芽ミネラル  
炭酸水と焼酎との出会い

¥350

あれこれお迷いの方へ...

**贈呈品 記念品**

各種賞品の数々を取りそろえました  
多少にかかわらずご相談申し上げます

**総合ギフトセンター**  
小名浜字定西26-2 昭南通商  
でんわ☎4698・7525

全国フランチャイズシステム **小銭すし**

待たずに買える電話予約をご利用下さい。

待ち時間のない場合、お車でおいでの場合など前もって電話下さい。

パーティ、ご来店用の宴会会文も承っております。お気軽にお電話下さい。

★只今出店率1位、あなたも経営者に **加盟店・従業員募集!!**

お問い合わせは ☎24-1754  
※浜通り本部

歌うのはあなた。今夜もカラオケで楽しく

\*サービスタイム\* PM5:00~8:00

オールド 4,000円  
リザーブ 5,000円  
可愛いカウンターレディがお待ちしております。

白銀コンパ・パブ **スコッチバンク**  
いわき市平・白銀町 ☎23-7757

☆20名様までの御宴会承ります

平・白銀 電話四一四三七

新鮮な味わい 粋な味 **おちた**



中国技術研修団員が記者会見

わが子のつもりで 井上社長

李一社員になりきる 団長

中国技術研修団三十一人を受け入れた井上工業(井上喜雄社長)は二十九日午後、いわき市四角町、井上記念体育館で記者会見した。

会見には井上工業側から、井上社長、越前社長など十八人、中国側は李一団長(李一)をはじめ、徐波(徐)、顧海(顧)の両副団長、通訳の李長(李)の四人、それに研修団としていわき市から池田助(池田)が出陣した。

時、市関係者が一人も出迎えられなかったのは残念だったと語り、池田助が泣いて笑う光景も見られた。

李一団長は「研修をするつもりで、私は中国に親しみ、中国に親しむつもりで、研修をするつもりです。」と語り、中国に建設されている都市、話によると大連と友好都市締結の話しがあるが、それを見ても、中国に親しむと、それを認める。中国に親しむと、それを認める。中国に親しむと、それを認める。



井上社長は「研修をするつもりで、私は中国に親しみ、中国に親しむつもりで、研修をするつもりです。」と語り、中国に建設されている都市、話によると大連と友好都市締結の話しがあるが、それを見ても、中国に親しむと、それを認める。中国に親しむと、それを認める。中国に親しむと、それを認める。

また、市関係者が一人も出迎えられなかったのは残念だったと語り、池田助が泣いて笑う光景も見られた。

「奥さま教室」の受講生を募る。いわき市消費生活センターは、短期集中講座「奥さま教室」の受講生を募っている。六月二十五日から七月十一日まで、とびとびに八日間開講(いずれも午前十時から午後二時)、「衣服の洗たく」について勉強していただく。勉強内容は衣料管理、織物の種類と見分け方、クリーニング事故と賠償基準、石けんと洗剤などで、手料理のレパートリーを広げると料理講習も組まれている。

表札を訪問販売 常磐郵便局員らしくみせ

いわき中央郵便局は二十九日午後七時半ごろ、東京都葛飾区金町二丁目五ノ三、ヤルスマン(山崎)を訪問販売の疑いで緊急逮捕した。

竹やぶ焼ける 三焼きから飛び火

二十九日午後五時五分ごろ、いわき市平上大字古堂二十九地内の竹やぶ(同所)で、会社員鈴木光一(三十九)が竹やぶから飛び火、竹やぶ約一町を焼いて約二千分後に消し止めた。

ハイキングのお知らせ

ハイキングのお知らせ。六月八日(日)午前九時出発。ところ(こども)の村(市内四角町)。集合場所(同所)は、常磐交通バス(常磐線)を利用。バス利用の準備もあつたので、六月四日(水)までに短大事務局中村宛(〇二四六-七四一九)に連絡下さい。

4月電力は微増 前年比

東北電力いわき営業所四月の電力需要は一億九千九百七十六万七千度。前年同月を二・一%上回った。しかし、前月より五・二%下回っており、暖房需要の低下とともに、料金値上げに対する節電策(省エネ)が行われたとみられる。

出ては盗み刑務所へ 12年間に3回10年服役

福島地裁いわき支部の須藤繁裁判官は二十九日午後、相馬郡生まれ、住所不定、窃盗・詐欺など前科十犯、無職大谷(大谷)に、常習窃盗犯として、求刑通り懲役三年六月の実刑判決を言い渡した。

レナウンを局長表彰

福島労働基準局長は、六月一日から始まる火災危険予防の一環として、期間中三地区で保安講習会を開く。同協会は火災危険予防事業所の保安講習会の受講を呼び掛けている。無料。日程次の通り。時間はいずれも午後一時から。三月三日、小川公民館(四丁目)建設会館。

社員募集

編集局報道記者(男子)一名。高卒以上、二十五歳まで、経験は問いません。旧市内居住者か、または平宿の出来る方。応募の締め切りは六月五日。ご希望の方は履歴書をお送り下さい。追って面接日を通知します。

また懲役 12年間に3回10年服役

福島地裁いわき支部の須藤繁裁判官は二十九日午後、相馬郡生まれ、住所不定、窃盗・詐欺など前科十犯、無職大谷(大谷)に、常習窃盗犯として、求刑通り懲役三年六月の実刑判決を言い渡した。

小川など3会場 保安講習

福島労働基準局長は、六月一日から始まる火災危険予防の一環として、期間中三地区で保安講習会を開く。同協会は火災危険予防事業所の保安講習会の受講を呼び掛けている。無料。日程次の通り。時間はいずれも午後一時から。三月三日、小川公民館(四丁目)建設会館。

ダンスパーティー

五月三十一日(土)夜6時より。ニューしやくなげ会館。前売券1,200円(2バンド付)。一般の入場大歓迎。電話9427 主催 上野

ビデオプロレッスン。あなたは自分のスウィングを見た事がありますか? ビデオプロレッスン。自分のスウィングをTVで見ながらプロに教わる。ただ今好評実施中! きょうからあなたのゴルフが変わる。平ゴルフセンター。株式会社。コース気分の爽快打ち放し。コース用A級口ストホール使用。いわき市平上荒川字後沢2番23-7754

保険のしおり

病院をかえた 病状の移送費

【問い合わせ】近所の病院に入院した... 移送費の請求ができる場合は...

独自の転医 では認めず

【答へ】転医は本人の自由です... 移送費の請求ができる場合は...

会と催し

【市民会館】いわき児童体育... 【市民会館】いわき市民会館...

株式・相場

本日の市況は前日から依然として... 東京証券取引所 先物部...

あすの運勢

五月三十一日(土) 小川 石洲... 【1日生】計画どおりに進んで結果...

映画案内

【小名浜市民会館】いわき民報... 【小名浜市民会館】いわき民報...

市況

【小名浜港】いわき民報... 【小名浜港】いわき民報...

魚類

【いわき市】いわき民報... 【いわき市】いわき民報...

果物

【いわき市】いわき民報... 【いわき市】いわき民報...

いわき民報 案内広告
●1ダン4行...3,000円(前納扱いです)
●同一広告5回以上掲載は1割引き

家 貸家
アパート・ワンルーム・一軒家
貸家一戸建... 貸家二戸建...

野菜
大根、ニンジン、セロリ、アスパラガス
大根 一箱 1,200円

売地
内郷御前町(区画整理地内)
宅地254平方(77坪) 2区画

マン ション 六畳洋室八畳台
レクサス車に最適の場所
出山マンション連棟四一〇二

夜間 子供預かり
電話 0246-2111
夜間 子供預かり... 電話 0246-2111

急募 運搬者
25歳以上 40歳以下
急募 運搬者... 25歳以上 40歳以下

生田不動産
26-2665 26-3250
生田不動産... 26-2665 26-3250

募 集
ファッションアドバイザー
高卒以上30歳までの女性

募 集
男女社員募集 若干名
年齢18歳~30歳くらいまで

募 集
純喫茶 風車
AM7時~PM9時
純喫茶 風車... AM7時~PM9時

新築 オープン
即特別融資中(職業を問わず)
出張融資OK

募 集
男子社員 2名
女子社員 2名
18~30歳くらいまで

奥様パート募集
職種 ひまわり互助会奥様普及員
資格 30歳~55歳の明朗な女性

急募
急募... 急募... 急募...

有限会社 寿不動産
いわき市小名浜花畑14-4
(小名浜白百合幼稚園前) 電話54-4343代

募 集
男子社員... 5名
☆年齢18~30歳くらい

協和グループ
いわき営業所
内郷御前町久世101 瀬戸ビル

急募
急募... 急募... 急募...

有限会社 鈴建工業
平字新川町24 電話22-1495(代)

明治団地 6畳4.5畳台所バス
水洗トイレ付 賃貸2.9万円

三友技研ハウス
いわき市平北白土字愛谷100-1

山崎地建
いわき市内郷板板宮111 電話30592734

合資会社 鈴建工業
平字新川町24 電話22-1495(代)

五十嵐商事
平字下川原38-4 電話23-4327

飯野不動産
いわき市平川瀬字双藤町91
電話22-3235 23-3010

山崎地建
内郷板板宮111 電話30592734

合資会社 鈴建工業
平字新川町24 電話22-1495(代)