







600カナダ取材第五弾は、ロッキー山脈に源を発するアンソン川をキャンピングしながら、ゴム製のいかだで下るラフト・ツアーを紹介する。カナダでは、夏になると「カヌー」のブームが盛り上がる。

情報部取材班は、アメリカやイギリスからバカンスに訪れた若者たちと一緒に川を下った。激流にもまれ水しぶきを浴びて、下着までも濡れ濡れ、カヌーが

☆水曜ロードショー☆

## マッド・ギャング

—福島中央・夜9・02—



現金強奪犯のエリック・ジャクソン

「マッド・ギャング」にマクをかけた武装した男たちに

現金強奪犯のエリック・ジャクソン

## 放送マニア

大層注意報が出ている。七つに分けて、注意報や警報に、ちびっ子や雨が降ると、手が出ないように。放送マニアは、この放送マニアを、手が出ないように。放送マニアは、この放送マニアを、手が出ないように。

地域に合わせた天気予報

NHKでも、天気図やパナールなどの準備が急いでいます。

### NHKテレビ

☆印は白黒

6・00	600こちら情報部「カナダ取材・ロッキー山脈川下り」
25	プリンプリン物語
40	きょうの福島
7・00	☆◇23日 NHKガイド
27	連想ゲーム 柳生博
30	久我美子 柴田恭兵 はたあすみ 渡辺文雄
8・00	風神の門「女忍無情」三浦浩一 小野みゆき 佐藤慶 渡辺篤史 磯部勉 樋口可南子 多岐川裕美 竹脇無我
50	☆◇ N・C9 小浜維人・羽佐間正雄 友杉祐子
40	「極楽日記」丘みつ子 若原雅之助 友里千賀子
10・00	新日本総行「冷夏・熱い青春」—東京・代々木—
30	解説「地方公務員の定員抑制」川越昭
45	スポーツアワー
11・00	きょうの☆

### NHK教育

☆印は白黒

6・00	英語会話Ⅱ「三日坊主の挑戦」
30	フルートとともに「ヴェニスへの謝肉祭」メヌエットと精進の踊り
7・00	中国語講座「なにをいに行くの？」
30	昭和回顧録「ニッポン号世界一周」—昭和14年—
8・00	NHK文化シリーズ 現代の科学「45億人の地球」—気候変動と食糧—
45	テレビコラム
9・00	きょうの料理 西洋料理
25	名曲アルバム
30	通信高校講座 生物Ⅰ 「変態とホルモン」
10・00	通信高校講座 化学Ⅰ 「酸と塩基」
30	通信高校講座 物理Ⅰ 「不可逆変化」
11・00	フランス語講座「どうして知っているの？」
30	通信高校講座 物性の科学「超高压と物性」

### 福島テレビ

☆印は白黒

6・00	テレレポート
30	☆◇コープ
55	あしたのあなた
7・00	ウルトラマン80「美しきチャレンジャー」
30	ナイター「大洋—巨人」(横浜) = 中止の時= 7:30愛LOVEナッキー 8:00噂の刑事トミーとマツ「ゆきすぎ 課長辞職/さて後任は？」 園広富之
8・55	☆◇
9・00	しあわせ戦争「未婚の父」三浦友和 秋吉久美子 古手川祐子 中村敦夫 加賀まりこ
55	☆◇
10・00	☆◇新「ミセスとぼくとセニョールと」〜夢飛行〜 郷ひろみ 藤竜也 阿木燿子 亀いしん坊/万才
55	☆◇
11・00	プロ野球
15	☆◇
12・00	おもしろ夫婦「妻よりも子の一言が胸を打つ」 唄子・啓助

### 福島中央テレビ

☆印は白黒

6・00	伝説巨神イデオン「亜空間脱走」
30	ジャスト
7・00	それゆけ！レッドビッキーズ「文太を入院させる」 斎藤とも子
30	謎のカーテン!?「食欲の秋」 寺島純子
8・00	あさひが丘の大統領「別れるまえに抱きしめたい!!」 <終> 宮内淳 片平なぎさ 樹木希林 矢野龍二
54	☆◇
9・00	海外スポット
02	水曜ロードショー「マッド・ギャング 現金輸送車大強奪」〜1978年オーストラリア—ブルース・ペレスフオード監督 テリー・ドナン キャンディ・レモント
10・54	☆◇
11・00	素敵な女たち
20	きょうの出来事
11PM	司会・愛川欽也 かつせ梨乃
12・25	大相撲ダイジェスト

## 今夜の番組

### NHK第1

1341KC

6・00	☆◇
05	☆◇
15	☆◇
40	☆◇
7・00	☆◇
15	☆◇
25	☆◇
57	☆◇
8・00	☆◇
05	☆◇
40	☆◇
9・00	☆◇
05	☆◇
20	☆◇
30	☆◇
10・00	☆◇
20	☆◇
11・00	☆◇
05	☆◇
35	☆◇

### NHK第2

1539KC

6・00	☆◇
20	☆◇
40	☆◇
7・00	☆◇
15	☆◇
30	☆◇
8・00	☆◇
20	☆◇
40	☆◇
9・00	☆◇
20	☆◇
40	☆◇
10・00	☆◇
20	☆◇
40	☆◇
11・00	☆◇
20	☆◇
40	☆◇

### ラジオ福島

1062KC

6・00	☆◇
20	☆◇
25	☆◇
7・00	☆◇
15	☆◇
30	☆◇
8・00	☆◇
20	☆◇
40	☆◇
9・00	☆◇
20	☆◇
50	☆◇
10・00	☆◇
30	☆◇
50	☆◇
55	☆◇
11・00	☆◇
10	☆◇
15	☆◇
20	☆◇
50	☆◇
12・00	☆◇
15	☆◇

### F M 放送

☆印はステレオ

6・00	☆◇
7・00	☆◇
15	☆◇
8・00	☆◇
05	☆◇
10・00	☆◇
20	☆◇
11・10	☆◇
20	☆◇
55	☆◇

Coffee & Pub 北改館 平・田町 大真ビル

### 日本テレビ④

6・00	☆◇
30	☆◇
7・00	☆◇
30	☆◇
8・00	☆◇
9・00	☆◇
02	☆◇
10・54	☆◇
11・00	☆◇
20	☆◇
12・25	☆◇

### TBSテレビ⑥

6・00	☆◇
30	☆◇
7・00	☆◇
30	☆◇
8・55	☆◇
9・00	☆◇
55	☆◇
10・00	☆◇
11・00	☆◇
15	☆◇

### フジテレビ⑧

6・00	☆◇
30	☆◇
7・00	☆◇
30	☆◇
45	☆◇
8・00	☆◇
9・00	☆◇
54	☆◇
10・00	☆◇
54	☆◇
11・00	☆◇
15	☆◇

### テレビ朝日⑩

6・00	☆◇
30	☆◇
50	☆◇
7・00	☆◇
30	☆◇
8・54	☆◇
9・00	☆◇
10・00	☆◇
54	☆◇
11・00	☆◇
10	☆◇

### 東京⑫チャンネル

6・00	☆◇
26	☆◇
45	☆◇
7・15	☆◇
30	☆◇
8・00	☆◇
54	☆◇
9・00	☆◇
54	☆◇
10・00	☆◇
30	☆◇
11・00	☆◇
10	☆◇
40	☆◇

シーズン到来!!

いわきの料理 料理といえば 心のこもった

## レストラン Gバンブー

緊急特報 鰻重 値下げ断行!

常にお客様と共に歩むレストラン

郷ヶ丘店 TEL・23-7173 三倉店 TEL・23-7411

## 渡辺呉服店

いわき市平字小橋路一 番七四一八六八

◆予約お買い上げの万記念品準備中。 ◆お支払いはお振込等の様に相違なく承ります。

## 成人式晴着 七五三お祝着

お正月のお召物

展示品目

- 青春の素晴らしい思い出に
- 可愛いお子様の成長を祝う
- 最新作のきものを集めて
- 慶びの日のミセスの盛装
- 披露宴や謝意金に
- 個性を自由に主張する
- 外出に欠かせない
- きものの通の是非
- 華やかさを一段と引き立てる
- お召物を美しく演出する
- 不意の用意に
- その他、京呉服のすべてを揃えました。

持越京呉服...正札の五割...三割引 大奉仕!!

袋帯 小紋 各種羽織 各種尺紋 留袖 附下げ 各種小紋 各種羽織 各種尺紋 留袖 附下げ

名古屋帯 喪服

と き 9月20日(土)21日(日)22日(月)

と ころ 弊店 展示会場

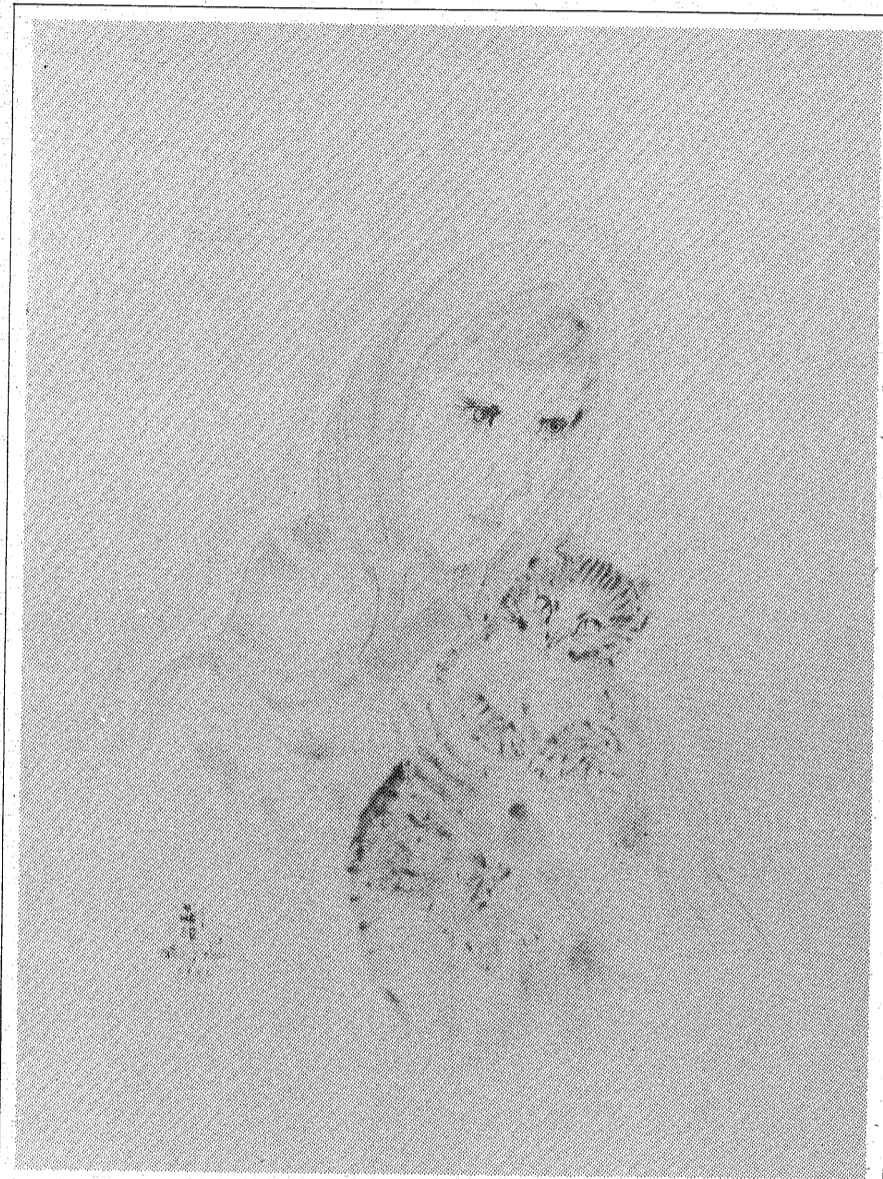


# 9月、美術の秋—いわきも「絵」の季節です。

—300点・3万円からの洋画を揃えて・夜8時まで開きます。

## 一枚の絵 いわき大絵画展

<入場無料>



藤田嗣治 猫を抱く婦人 水彩15号 ¥13,000,000



村田省蔵 上高地 6号 ¥330,000



堀賢三 森の音楽師たち 4号 ¥280,000



秋元清弘 檜原湖と小野川湖 変形8号 ¥360,000

主な出品作家—現在、もっとも人気のある作家100余名の最新作を揃えました。

- |       |      |       |      |           |
|-------|------|-------|------|-----------|
| ルノアール | ピカソ  | シャガール | 藤田嗣治 | 西村計雄      |
| 東郷青児  | 田崎廣助 | 中村琢二  | 中村善策 | 宮永岳彦      |
| 小田和典  | 奥龍之介 | 北村 巖  | 清原啓一 | 工藤和男      |
| 小阪正次  | 斎藤政一 | 佐藤あつ子 | 鎮西直秀 | 檜原健三      |
| 堀 賢三  | 樋口 洋 | 堀田 高  | 福沢一郎 | 松任谷国子     |
| 村田省蔵  | 山本亜稀 | 山下大五郎 | 渡辺啓一 | (順不同・敬称略) |

とき **9/18(木) — 21(日) 10:00 a.m. — 8:00 p.m.**

ところ **ニューシャクナゲ会館**

〒970 いわき市平・菱川町1の1中央公園前 ☎(0246)23-5555代

<お車でお越しの方は駐車場をご利用ください>

—月つき3,000円から—おこづかい程度のお支払い—一枚の絵ローン(20回まで)でお求めください。

主催 **一枚の絵** 株式会社

東京・銀座 ☎03(572)2400







# 13大正平二小一年四組の時代

## ゲタばき通学

平町第三小学校が開校したのは昭和五年四月である。この学校には平町、鎌田町の生徒が通学した。第三小学校が開校する以前は長橋町、鎌田町、北目町の範囲内の小学生は全員、第一小学校と第二小学校に通学した。

鎌田町から鎌田台の第一小学校まで、大人でも徒歩で二十分以上を要する道程である。この遠い道を、雨の日も曇りの日も通った。当時の小学生には感服させられる。木村安蔵君、鈴木浩君などは「一日も休むことなく通学し、毎年のように奨励賞を受けていた。小学生のときの通学努力は、その後の人生にプラスするものがあった」と思ふ。

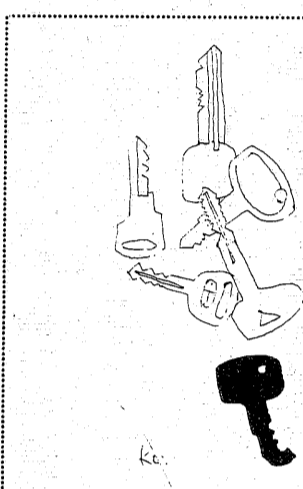
## 登校と下校の時間

遠距離からの通学生は、朝の登校を急いで歩かなければならなかった。一時目の始業時間に遅れることは恥かしいことだった。始業時間より三十分くらい早く教室に入って、当日の予習をするように担任の先生は奨励した。五年生、六年生の朝の予習には通学をきめて、黒板に予習問題を書きうつして下校した。

下校は「おはよう」と行動した。遠距離通学生は、「途中で遊ばず早く家に帰れ」と先生は指導したが、帰る道にはいろいろな誘惑が待ちかまえていた。

## 映画館の入場料5銭

### 楽しかった露店の見学



「青森県ではリンゴ入れ、静岡県ではミカン入れ」と色とりどりのアメを袋に入れていた。

時には中国人の奇術師が客を呼んで、三つのお椀(わん)のどれかにお手玉を入れ、「チョイチョイチョイ」とお手玉を素早く移動させて、こんな店を次々次々と見て回らううちに、一時間ほどはあっという間に過ぎてしまった。

五十数年の同級生の中で、中学校へ進学したのは十人ほどである。大部分は小学校卒業だけで商店の店員になるか、職人の家に入らざるに修業した。経済力が豊か

カット・小島 秀雄

## 五十年の結

も将来の安定を約束してくれた。「止校へ行っても就職は楽ではない。大卒生の失業率がくたくたでもいるんだから、良い仕事はなかなか職人にない」と親たちはすすめた。これも親の愛情の表れであった。

今昔昔昔は、常一年から高等、年まで、連続で優等賞をいただいた優秀な少年だった。彼は親のすすめに従って、進学せずにタイプライターへの道を志した。彼が進学していたならば、あるいは優秀な職人になっていたかもしれない。しかし現在の「今宮タイプライター」は、いわき市内で堂々と存在している。彼の選択に誤りはなかったと思う。

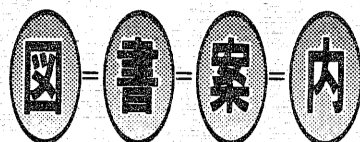
## 生活メモ

●かきの洗い方  
かきの殻は、ざるに入れて塩水で振り洗います。大根おろしを酢と混ぜ合わせてから洗い流せばよいです。この時、小さな残りカスをいかに取り除くことが大切ですが、あまりいじり回したり、長く水につけておくと、味が悪くなります。なおかきは、念のため黒い部分と肉質部の白い部分がはつきりして、全体がふっくらしているものと新鮮です。

●油の温度と扱い方  
油は揚げたものによって温度を調節することが大切で、その適当な料理のコツにもなります。たとえば、中華料理の下ごしらえ程度のものであれば、油の温度は150度くらいがよい。この温度は、はしを入れるとその周りにあわが少く立ちます。このあわが多くなるようになれば、油の温度は160度でカラ揚げにします。さらに多く揚げたい場合は、170度で、精進揚げ、カツ、コロッケなどに適した温度です。魚介類の天ぷらを揚げるのに適した油の温度は180度で、これは天ぷらのころも落とすと、スッと浮き上がります。200度を超えると表面から煙が立ち、引火しやすくなるので注意します。

●あじの南蛮づけ  
あじはせいごを取り、腹わたとエラを取って水洗いし、水気をよくふきとってカキリ粉を薄くまぶし、熱した油の中に入れてゆつゆと揚げます。これを酢、砂糖、だし、みりん、塩、しょうゆ、みりん、大さじ一杯の割合に合わせた中に入れて、薄切玉ねぎと七味唐がらしを加えます。

## サラリーマンへの



アメリカ人が研究したもので、当然、戦後の日本でも求められた幸徳秋水についての研究書や評伝、資料集を掲げ使っている。敗戦で歴史研究が自由化された反動のように、秋水研究は急に盛んになったからである。

しかしノートルファアの幸徳秋水論は、決して日本のマネではない。むしろ、日本人の目からみれば新しい視野が立ち、米国の日本研究が高

## 「日本の急進主義者の肖像 幸徳秋水」

水俣にあることがわかってから、当然、戦後の日本でも求められた幸徳秋水についての研究書や評伝、資料集を掲げ使っている。敗戦で歴史研究が自由化された反動のように、秋水研究は急に盛んになったからである。

しかしノートルファアの幸徳秋水論は、決して日本のマネではない。むしろ、日本人の目からみれば新しい視野が立ち、米国の日本研究が高

## 「わき市内郷高坂町一丁目 元常務取締役・猪狩勝三」

吉村君もまた丸萬家具店を客にする。吉村の家は、今宮君の手で造られた。今宮君は故人となった衣類商・片寄善一君の遺族で、今も親交を保っている。不忘の時代に社会人となった者同士だからその、固い結びつきも言える。

大正十三年に平第一小学校に入学した一年四組は、今も健在である。

元常務取締役・猪狩勝三

「わき市」

# カメラの店開店

平・田町並木通り いわき民報ビル前に「ビッグカメラ大野」がオープン  
大野写真館同様ご愛顧のほどをお願い申し上げます

**9月21日(日)**  
**10時オープン**

21日はいわき市議会議員選挙の投票日です

**21日限り!!**

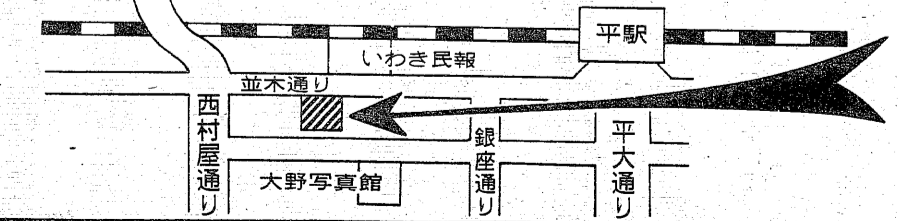
○カラーフィルム  
**1本 100円**  
(先着200名様限り)

○カセットテープ…特価

**1カ月間割り引き**

○同時プリントご注文の方にもれなくシュガーペットのほかパドミントンセットかすてきなパラソルのいずれかを差し上げます

○アルバム・カメラ・ストロボ・三脚写真用品……すべて特価



安い 早い 親切の店です。フジカラー それなりに、……  
D・P・E/カメラ/写真用品  
**ビッグカメラ 大野**  
平字田町52 ☎23-5471

# 小売物価、一月月間で高騰

## 冷凍物 サンマ高値続く? 底つき

### 北海道じゃが値下がり

いわき市物価対策本部のまとめによると、九月一日現在の市内の生活関連物価小売価格は、一月前比べて大半が高騰した。値上がりしたのはサンマ五八%、カツオ四〇%、玉ねぎ三%、サバ一七%、鶏卵二%、洗剤、サゲ各四%、砂糖二%、トイレットペーパー一%の九品。値が下ったのはじゃがいも一〇%、イカ、カマボコ各三%、ガリンコ二%、灯油一%の五品。また、LPガス、豆腐、豚肉の三品は横ばいだった。

先月十五日に大型サンマ船が解凍のため、当分の状態が続き、玉ねぎは産地が多いが、地毛は冷夏の影響で不作となった。高値が、これは新サンマの価格を押し上げる原因となっている。鶏卵も冷夏で消費が落ちかけたのが高値の原因と見られる。

石油製品は六月をピークに小康状態を保っている。一時はリットル当たり百六十円にもあつたガリンコが、現在は百三十三円と二、三割の値下がりした。はれいしは北海道産のものが出回り始めたため、冷夏による不作で異常高値になっていた野菜のなかでは珍しく値を下げた。

九月一日現在の市内平均価格は

は次の通り。カッコ内は前月価格。単位円。

- ▽ばれいし 一〇・一六六(一〇・一四)
- ▽豚肩肉 一〇・一三九(一〇・一四)
- ▽鶏卵 一〇・一三九(一〇・一四)
- ▽玉ねぎ 一〇・一七五(一〇・一七)
- ▽砂糖 一〇・一七五(一〇・一七)
- ▽トイレットペーパー 一〇・一七五(一〇・一七)
- ▽灯油 一〇・一七五(一〇・一七)
- ▽LPガス 一〇・一七五(一〇・一七)
- ▽カツオ 一〇・一七五(一〇・一七)
- ▽サンマ 一〇・一七五(一〇・一七)
- ▽イカ 一〇・一七五(一〇・一七)
- ▽カマボコ 一〇・一七五(一〇・一七)
- ▽ガリンコ 一〇・一七五(一〇・一七)
- ▽じゃがいも 一〇・一七五(一〇・一七)
- ▽豆腐 一〇・一七五(一〇・一七)
- ▽豚肉 一〇・一七五(一〇・一七)

灯明料20万余円を寄付 青年会

いわき仏教会青年会(白土和男会長)は十六日午前、「社会福祉に役立て」と現金二十万六千円を市社会福祉協議会に寄付した。この金は十五日午後二時から、平火葬場で行った慰霊供養大法要で遺族から寄せられた灯明料。

### 山のような洗たく物の整理

#### 湯本婦人会が交代奉仕

いわき市湯本の湯本婦人会(後年寄り八十八人が入所。衣類やおむつなど毎日かなりの量の洗たく物が出る。同庄のクリーニング室で洗たく物を整理する奉仕活動を行っており、関係者に喜ばれている。同庄には現在、体の不自由なお



湯本婦人会員

## 事件、事故は110番へ 困るいたずら、間違い2割

### 中央署 広報紙

いわき市内全域の110番通報を受理している中央署は、このほど、同署で発行している「広報」に「110番」に関する注意を掲載し、利用法を載せ、いさよ、間違いない電話の防止を促している。この「110番」を受理している中央署通信指令室



報紙は約七千部印刷され、隣組を通じて市民に回覧されるほか、ハイパー会社、事業所、工場などに配布される。

## 碧玉の「まがたま」も 弾正作横穴から発見

### 弾正作横穴から発見

いわき市好間町小谷作地内の弾正作横穴の発掘調査を進めている市教育文化事業団は、これまでに調査の半分(A区域)を終了するが、市内では初めてという碧玉製の勾玉(まがたま)を発見するなどの収穫を得た。



【手の中は勾玉。後方は横穴群】

## くらし 随筆

「今年、さっぱりプールに入れなかったな。子どもたちは、泳ぎが上手になる。泳力に差はあっても、泳ぎの上手い下手には、ほとんど記録を刷新してしまっているが、そま、及ばない子にも、それなりの力を付けてやろう。

動物は、練習しなくても泳ぐ。犬、ネコ、馬、アリ、ゴキブリ、ミミズ、はらひ泳ぎ手である。人間だけは例外で、訓練しないと泳げない。

動物には天賦の才がある。人間はそれを己の力で獲得しなければならぬ。神のまがたまを、学んで進んで、五、十、十と泳ぐ。

## 呉羽、高専が東北大会へ

吹奏楽部、第十八回吹奏楽コンクール(県吹奏楽連盟)県代表として、後半部が十三、十四の両日、郡山市民会館で開かれた。高専A、B、Cクラス、一般A、B、Cクラス、職場Bクラスの八部門に十団体が参加、すばらしい演奏を披露した。

この結果、いわき市からは職場Bの部、県立化学吹奏楽団、大学の部、福島高専が県代表として十月四、五日秋田市の県民会館で開かれる東北大会に出場することになった。同大会へはすでに中学校Aクラスで一中、同Bクラスで久々の中がそれぞれ出場することが決まっている。

1/322 生地・オーター専門店 平・下の町千代田会館1F 電話8140

住宅プランのご相談は当社へ 一般建築材・新建材・住宅機器 銘木センター いわき木材住宅ローン特約店 株式会社山三材木店 いわき市平字童子町3の2 電話7852・230364

あなたの佳き日のために 結婚式は平市民会館で... 演出はあなたが主役です。持ち込みをしなくても料理から新婚旅行まで、婚礼に関するすべてのものがそろいます。費用も格安にて奉仕。その他仕出しも承ります。 平市民会館食堂 平字三崎1 電話74-8600

無線車をご利用ください 電話 2175(代) 2640 好問営業所 35 2532 草野営業所 34 5823 尼子タクシー



