

# 税金もノ口ノ口

## いわき県税事務所調べ

### 悪質者は差し押さえる

### 今年も県内の最低納付率

車の普及はハイスピードで進んでいるが、税の納付率は相変わらず遅く、いわき県税事務所の報告によると、今年度五月の自動車納税納期内の納付率は五〇%をわずかに上回った。前年に続き、県内七区税事務所のうち最低となった。その後、督促状を送るなど納税を催告した結果、九月末現在で九〇%をようやく上回ったが、まだ一割

### 対前年より5,800台増える

同事務所によると、今年度自動車納税の課税対象となったいわき市内の車両台数は九万二千六百十

五台、このなかには廃車手続きが行われていない車もあるが、前年より五千八百台、五年前の五十年と比較すると実に三万一千台以上も増えている。

### 自動車税 厳しい督促状で90%台に

このため、同事務所では今後も車を使用していないのに税金を督促するといった催告通知を送るが、悪質な場合はこれまで同様、早急に手続きをしてほしいと呼びかけている。

### 手続きを早くして 使用しないのに課税の例

未納者については催告通知を送るが、悪質な場合はこれまで同様、早急に手続きをしてほしいと呼びかけている。

### 未納額2億3,150万円

### 多かった手続きの不備

とるが、納期(五月一日)三十一日の納付率は逆に低く、前年同期を三・三%下回る五二・七%。最も高率の福島より二・七%低く、県内七区税事務所の中では前年に続いて最下位となった。その後、同事務所では例年同様

一方、そうして通知にもかかわらず、納付しない車の台数は約八千五百台、対象となっていない全体の約一割が滞納車。また、この滞納車にも未納額は約二億三千五百万円にも上っている。さらに、本税だけを納め、延滞金を未納としている台数は千

〇…東ノ海から北した低気圧が通過、二十四日午後一時四十分から降った雨量は六四・五リ。大雨、洪水、強風注意警報が発令されたが、二十五日層雲峡には晴れを越した。〇…秋陰で北風を防ぎ、うすら寒かった気候も近年以上に上がった。最低気温は〇・二度。雨量64リ、あすからまた寒く? そのせいか週末のモチは車の渋滞が続いた。〇…あすは曇りや晴れ間が出る予報だが、山沿いでは雪や氷雨というから一段と寒さが加わるといえる。〇…二十六日は厚手のコートから防寒着に入る。秋の夜長を迎えたい。

定説どおり変わりやすい秋の空



夕刊  
いわき民報

郵便番号 970  
いわき市平字田町63-7  
いわき民報社  
振替口座(郡山)4028  
本社 0246 1666  
支社 0246 2666  
支局 0246 2380  
支局 0246 2903

料  
根  
呉服処 根  
平・大町 電74-2253

### 店舗外装とあらゆる看板

有限会社  
カン/五云社  
いわき市平谷川瀬字吉野作155の4  
TEL. 23-5019

### 近視・仮性近視・弱視でお悩みの方



### いわき視力回復センター

お問い合わせ ☎(23)6331  
いわき市平字小太郎町3  
山崎ビル1F 定休日(月)  
(平大通り・NHKバス停前)

### いわき抄

古代文化を今に伝えるという目的で、碑(いし)の果たした役割も大きい。エジプトの像や象形文字の例を見ても、永久に後世へ残す文化遺産としての碑の価値を示したものである。古い寺に行くと鎌倉時代のものを見かけるが、これは碑の保存性を示すよい証拠である。ある意味で、人類は碑文化によって支えられてきたというとも言えるかもしれない。確かに文化の保存を願って先人たちは多くの碑を残したものと考えられるからである。

…ところで、図書館主催の「いわきの文学碑」写真展が二十七日から、市文化センター内の中央図書館で催される。読書週間になんて行われるもので、今回は市内各地にある文学碑を写真で紹介する。市民に紹介しようという目的で催された。その苦勞話も載っているが、これはほろほろと企画があったと思ふ。地元の人たちを忘れ去られているものもあるし、残念にも委縮し過ぎてしまったものもあった。文学碑の中で内藤公の碑が多かったという報告があるけれど、これは藩主が文化の向上に寄与していたという意味で興味がある。こういう催しは逆効果が多いのに、効果があったように思えないものだ。今回は文学碑に限ったが、そのほかの碑もいすれ紹介されることを願ってみたい。

## 二人でお茶を。 平凡のケーキ。



＊デビルスフード 180円  
羊舌をさかせた生クリームとチョコレートの濃厚な味

＊ムーストロン 180円  
レモンの酸味とまるやかな甘さ

六段本舗 平凡  
いわき市平駅前 電74-2509 工場 電74-8950





NHKテレビ

Table of NHK TV programs including '大草原の小さな家', 'NHKガイド', '海外ウィークリー', '土曜ドラマ', '音楽の広場', 'スポーツアワー', '10時解説', '11時45分 きょうの出来事'.

NHK教育

Table of NHK Education programs including 'テレビスポーツ教室', '中国語講座', 'N響アワー', '通信高校講座', '10時解説', '11時00分 フランス語講座', '11時30分 大学講座'.

福島テレビ

Table of Fukushima TV programs including 'トム・ソーヤーの冒険', 'スバリ当てましよう', 'クイズダービー', '報道特集', 'クイズDEデート', 'プロ野球中継'.

福島中央テレビ

Table of Fukushima Central TV programs including '一休さん', '生徒諸君', '爆笑ヒット大進撃', '熱中時代', '船越英二', '海外スポーツ', '土曜ワイド劇場', '11時55分 きょうの出来事', '12時05分 スポーツ', '12時15分 ミエと良子のおしゃべり'.

良心の痛み

墓地ペンション・ジョーがロビンスン医師を刺殺したのを見た朝、食欲もなげ、

「トム、いっしょに事件を自撃したハックも同じだ。二人は事件の中心に居たわけじゃないと、お前も思った。二人は事件の中心に居たわけじゃないと、お前も思った。」

「母が誰かを殺した日」



【母ヤス子を迎えた律子】

昭和三十八年、福島市の繁華街で、犯人と被害者の妻ヤス子(渡辺美佐子)であった。

幽霊船の謎・消えた乗組員



【「ラヂオ」の乗組員】

「幽霊船」の乗組員

「幽霊船」の乗組員

「幽霊船」の乗組員

今夜の番組

NHK第1

Table of NHK Channel 1 programs including '音楽の窓', 'ラジオジャーナル', 'NHKガイド', 'コメディ', '文化講演会', 'ラジオリサイタル', '夢のハーモニー'.

NHK第2

Table of NHK Channel 2 programs including '定時制高校', '基礎英語', 'カレントトピックス', '英語会話', '通信高校講座', '文化講演会', 'ラジオリサイタル', '夢のハーモニー'.

ラジオ福島

Table of Radio Fukushima programs including 'ハイライト', 'ケミファテレフォン', '日赤福島赤十字病院', '後二とみゆきの笹の川', '夜の希望音楽会', '輝け!全日本パロディ大賞', 'いつかどこかで', 'SOUNDS WIT', '来宮良子の夜のファンタジー', 'ジャズ・タイム', '桃井かおりのひとり身ぽっち'.

F.M.放送

Table of FM Broadcasting programs including '邦楽百番', 'セッション'80', 'ニューヒット歌謡情報', '夜のスクリーン・ミュージック', 'クロスオーバー・レパト'.

日本テレビ④

Table of Japanese TV programs including '水野晴郎のスター情報', '宇宙戦艦ヤマトIII', '爆笑ヒット大進撃', '熱中時代', '船越英二', '海外スポーツ', '10時00分 行楽メモ', '11時00分 ビッグイブントゴルフ'.

TBSテレビ⑥

Table of TBS TV programs including '料理天国', 'まんが日本昔ばなし', 'クイズダービー', '8時だヨ!全員集合', 'Gメン75', '報道特集', '11時00分 デザック'.

フジテレビ⑧

Table of Fuji TV programs including 'Xボンバー', 'オタスケマン', 'スバリ当てましよう', '緊急特集', '陽気な逃亡', '氷山のどくどく', '11時00分 ヨーロッパ発あなたへ', '11時30分 レポート23:30'.

テレビ朝日⑩

Table of TV Asahi programs including '電子戦隊デンジマン', 'ドラえもん', 'サウンドメッセージ', '男!あはれはっちゃく', '9時00分 土曜ワイド劇場', '10時51分 世界あの店この店', '11時00分 ファイナル'.

東京⑫チャネル

Table of Tokyo Channel 12 programs including 'ダイヤモンドサッカー', 'クイズでボーイハント', 'まんが!こゝろわき事典', 'プロレスリングIWA', '大江戸捜査網', '走れ隠密大', '54 素晴らしい味の世界', '10時00分 日本映画名作劇場', '11時40分 わが子へ', '11時50分 独点おとなの時間', '1時00分 ベーバームーン'.

第2回トヨタカローラ愛好会ゴルフコンペご案内

秋涼爽快の候。皆さま益々ご健勝のこととお慶び申し上げます。さて表記について昨年に引き続き開催いたしますのでご案内申し上げます。

- 1、日時 昭和55年11月16日(日)
2、場所 塩屋崎カントリークラブ
3、参加資格 トヨタカローラいわき佛殿車(新車、中古車)を現在ご愛用されている方(GE製品愛用車含む)
4、競技方法 18ホールストロークプレー(新ペリア方式)
5、参加料 ￥2,000(初参加の方は入会金￥1,000を別途申し受けます)
6、申込方法 1、住所、氏名、生年月日、H、C(オファシャル、プライベート)法人は事業所名
2、愛用車種、年式(中古でお求めになられた方は◎と記して下さい)
3、官製ハガキで下記事務局宛
7、申込締切 昭和55年10月31日

あなたの街でうれしい出会い
豊富な車種バリエーションに、新型車が仲間入り。



主催 トヨタカローラ愛好会
協賛 トヨタカローラいわき株式会社
事務局 〒970 いわき市平字堂ノ前5(同社内) TEL(平)74-6166代表

NHKテレビ

- 6・00 レッツゴーヤング 田松
原俊彦 松田聖子
崎しげる 狩人

NHK教育

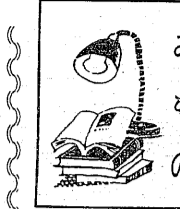
- 6・00 サラリーマンライフ
「ナイスミドルの服装学」

福島テレビ

- 6・00 おじまんが山田くん
「家庭訪問は楽しい」

福島中央テレビ

- 6・00 笑点◎友楽改め円橋真
打披露◎落語◎大喜利



☆獅子の時代...
NHK・夜8・00



逃げる
明治十五年四月、樽川集治
監の囚人たちは、鉄次(菅原文彦)

日曜夜の番組

NHK第1

- 6・00 解説
邦楽鑑賞会 常盤津「伝
授の薫風」

NHK第2

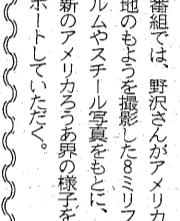
- 6・00 通信高校講座 地理B
福島達夫

ラジオ福島

- 6・00 なつメロをあなたに
セキスイ・イブニング・
パーク

F M 放送

- 6・00 ☆リクエストコーナー
「想いのスクリーン
大大会」



☆獅子の時代...
NHK・夜8・00



サンシャイン
ガンと闘った美しき20歳
夫と娘への愛の日記

日本テレビ

- 6・00 日曜夕刊
30 独占!スポーツ情報

フジテレビ

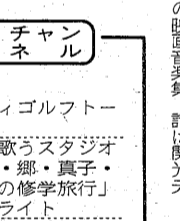
- 6・00 とんでも戦士ムテキング
30 サザエさん

テレビ朝日

- 6・00 こちらデスク
30 レッツVOICE

東京チャンネル

- 6・00 チャリティゴルフトー
ナメント



きまもの
曲目は、若き無法者たちを描い
た西部劇「ロングライダーズ」

11月催し物ご案内

- 11月9日 理事長杯 予選 18Hストロークプレー アンダーハンディ
HDCP24まで (25以上の方も24として参加できます)
16名選出



小名浜カントリー倶楽部
いわき市小名浜上神白 ☎0246-52-1411代

### 田畑市長のふるさと

# 紬とサンゴ礁の奄美を訪ねて



こんどの奄美取材は福島テレビ(四人)、中央テレビ(二人)それに福島民報、いわき民報(各一人)の九人が同行した。名瀬市の招待であったが、こんな大がかりな共同取材は、おそろしくはじめてのことであろう。名瀬市や龍郷町などが、いかに紬と観光に力を入れているか想像できる。しかも、毎年、全国の主要都市を巡んで開催する観光物産展に、東北ではじめて、いわき市が選ばれたというのは、田畑市長が奄美出身というところもあらうが、これからはいわき市をポイントに、東北や北海道などに手をのばさなければならないからかもしれない。

さて、奄美群島には「大島紬とサンゴ礁の奄美大島」「サンゴの石垣と伝説の喜界島」「さとうきびと長寿の徳之島」「花と鐘乳洞の沖永良部島」「星砂と熱帯魚の与論島」といってもそれなりに南海の雄(おお)きに浮かぶ美しい島々ばかりだが、台風のため取材旅行は現地、泊三日となって、奄美大島の主に北部を回るだけに精進の設備もなく、公団内はパナールビスにすぎない。奄美大島には三十一の教会があるが、キリストの愛の教えが全島にみまわっている。とくに奄美焼、ケンミンとか書き市の花になっている「ハイビスカス」は、忘れたい。省エネにもなっている。ハイビスカスだけ魅力ある島だ。「省エネにもなっている。ハイビスカスだけ魅力ある島だ。」

## 奄美は日本のハワイ

### すれてない親切な島民

名瀬市にある国定公園大浜海水浴場は、東シナ海に面したサンゴ礁のすばらしい海水浴場である。その向こうはエメラルドグリーン、コバルトブルーの大海原が一望でき、夕陽の美しさがこの世のものとは思えない。マニラと同様に、青が鮮やかなルビー色に輝く。

名瀬市のある国定公園大浜海水浴場は、東シナ海に面したサンゴ礁のすばらしい海水浴場である。その向こうはエメラルドグリーン、コバルトブルーの大海原が一望でき、夕陽の美しさがこの世のものとは思えない。マニラと同様に、青が鮮やかなルビー色に輝く。



きれいな夕陽を浴びて若いカップル...大浜海水浴場

奄美の風物詩、高倉一ネズミを守る倉庫



名瀬市の花「ハイビスカス」が真っ赤



奄美全島に31の教会がある



名瀬市の木「ガジュマル」一これで1本の木

南国奄美大島から数々の特産品や郷土料理など一堂に集めて!

# 太陽の島 奄美の物産と観光展

10月28日(火)まで開催 / 大黒屋デパート6階大催し会場

## 本場奄美大島紬

厳しい品質管理と検査に合格した「地球印」商標付の最高級本場奄美大島紬を初めての大スケールで積みあげてのご奉仕!産地直送でしか出来ない特別価格です。

一例 本場奄美大島紬 198,000円 ※ミス紬が来場!皆様のご案内を致します。

## 奄美の民芸品

- 奄美のれん.....600円
  - パイプウニのれん.....4,500円
  - ハリセンボンちょうちん.....1,500円
  - 紬小銭入.....700円
- ### ハブ製品
- オルゴール蛇皮線.....3,000円
  - ハブ2.5寸ガマグチ.....1,000円

## 黒糖焼酎

- 弥生(30°・1.8ℓ).....950円
- 加那(40°・720ml).....1,350円
- 朝日古酒(35°・720ml).....1,300円



〈主催〉奄美大島名瀬市・龍郷町・その他町村・本場奄美大島紬協同組合・本場奄美大島紬販売協同組合・名瀬市特産品協会・名瀬市観光協会〈後援〉いわき商工会議所・福島テレビ・福島中央テレビ・ラジオ福島・福島民報社・福島民友新聞社・いわき民報社〈協賛〉いわき市・大黒屋デパート・東亜国内航空



美演コーナー 泥染め実演 機織り実演



## 奄美の民謡と踊り

蛇皮線の音と民謡、そして奄美より20名の踊り手が参加!27日は、民謡日本一の築地俊造さん来場。 6階大催し会場

郷土料理「奄美茶屋」/VTRコーナー/パネルガイドコーナー/ご旅行案内コーナー

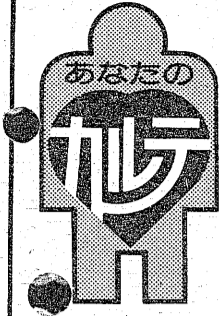
市民と共に歩む大黒屋

大黒屋

DAIKOKUYA

平・中町15番23-1111大代表





レイノー病

これから冬にかけて、若い女性に多くみられる病気に「レイノー病」がある。発作的に指の動脈がケイレンするため、青白くなり、冷感や痛みを伴う。これが数年以上続くとかような性壊死がおこる。

動脈がケイレンを起こす

左右対称が特徴、女性に多い

この病は寒冷や感情の変化から誘発されるものが多く、そのために「ホルモンの異常」関係がのりとも考えられている。

指が青白く変化して… 寒さ、刺激物から身を守る

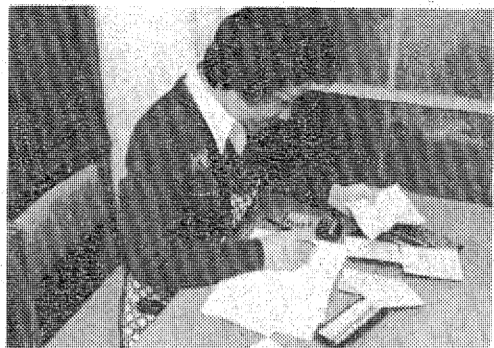
症状はほとんど、手足にあらわれるが、まれに鼻、耳、くちびるにできる場合もある。四肢(し)の動脈がケイレンし、指が青白くなり、種々の冷感、しびれ感をひき起す。左右対称に生じるのが特徴で、変色の時間は数分〜1時間程度。やっかいなのは、この症状が数年も続くようなケース。この場合は、指先の栄養障害が起る。

マッサージは局所の血行を促進させるのが目的。たばこは血管のケイレンをおこすので避けなければならない。刺激物と同時に食糧摂取も控え目にしたい。これは血を上げないためである。

ハンディがきいてくる57秒以上

ハンディが、増える。一馬身くらい速くなる。この一般論からいって、1000メートルの差が生ずることになる。

実益



有利な借金先

金利がアドオン方式で年一六％くらいになるが、そのかわり返済しなくても書留で短期で貸し出しを決められるのがいい。一企業に勤続三年以上、年収二十歳以上、一年以上二カ所に定住が同一企業に勤続二年以上で一定収入があればいい。

急にまとまった金が必要になることはだれにでもある。それがレジャー用だったりすると、どうも銀行あたりには話をしていくものだ。そこでひと味違った借金をいくつか知

地方自治体ローン 公共企業体から借りるのは利子が安い。この元金返済金や、中小企業サラリーマンに小口融資する自治体が増えているのだ。たとえば東京のM区。区内在住(勤)一年以上の中小企業従事者なら、医療、教育など生活全般に必要な金を三十万円まで貸す。利率五・五〜五・九、三年以内。だ、手続きがかなりやさしい。

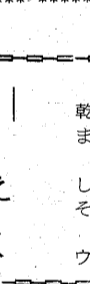
低金利、無担保の長所

しんきん保証株式会社をつくっている。担保がなくてもいい。二十歳以上、一年以上二カ所に定住が同一企業に勤続二年以上で一定収入があればいい。年収の半分まで、二百万円が限度。返済が三以内、金利は保証料を含めても〇・九％。車、レジャー資金の調達に便利だ。

女性のためのライセンズ

日本の生け花は世界じゅうの関心を集めている。その流派は池坊、草月、小原流など多数。師範の資格を得れば、自分で教室を開いたり、旅館や料理店などで花を生けて収入をあげることも出来る。

競馬



ハンディが、増える。一馬身くらい速くなる。この一般論からいって、1000メートルの差が生ずることになる。五三・五四、あたりの一、六〇前後の一、二秒で、馬の負担が全く違う。その馬に、あるラインを越すと途端にガクンと落ちてくる。重さというものがきいてくる。ある馬が、五三・三を背負って走った。一分五秒の記録を出した。同じ年の馬は、今度は一・多し五四・で走った。すると一分四秒と、逆のタイムが長くなった例がある。

便利メモ

「かかとの皮膚がかたくなってガサガサで困る」と悩んでいる女性は意外と多いものです。寒くなるに従って、アカ切れもできたりしてますますつらくなるでしょう。原因のうち、寒気ばかりではないものに、小さめのサンダルをはいている場合があります。

かかとの荒れ

内側からの水分も十分に供給されなくなるので、カサカサになるわけです。乾燥ハダの人は皮膚からの水分の蒸発もはやいので、この傾向は強いといえます。

美容・コーナー チェーンショップ
ハイ・レベルな技術・経営・資金・技術スタッフ育成・器材etc.の総合ジョイント
★いわき平店 美容コーナー「あさひ」 ☎74-8862

ホテル・レストラン 産業・学校給食 お惣菜・一般家庭用
冷凍食品の御用命は
岡田乳業グループの
○オカダフーズ
いわき市平字上川原78 ☎23-010

いわき漢方センター
伝統の漢方薬で皆様に健康をお届けする(煎薬・散薬・錠剤・自家処方調剤)
漢方相談承処
丸善
平字十五町目14 ☎2661

遊佐内腸科医院
【入院随意】
いわき市小浜字舟波沼三八 ☎(夜)⑤五五五(ピン)④四六八(自宅)

味の おふろ
▽もつ煮込み始めました
いわき市平字南町 ☎三三〇一六七

21世紀の 21C. 整備工場
東北でははじめての車検自動ラインシステム導入
四倉自工 株式会社
いわき市四倉町細谷53の1 ☎(0246) 34-3821(代)

ボトル原価まつり
オールド¥2,500 10月25日▶11月15日
ご好評!!ランチタイム(AM11:00~PM2:00)
豚肉生姜焼¥350 ちらし寿し¥350
湯豆腐 ¥350 天竜 ¥350
日替り定食 ¥400 刺身定食 ¥450
いりまり味 江戸 川
平・三町目(ファミリープラザ地下) ☎23-2727



土曜特集

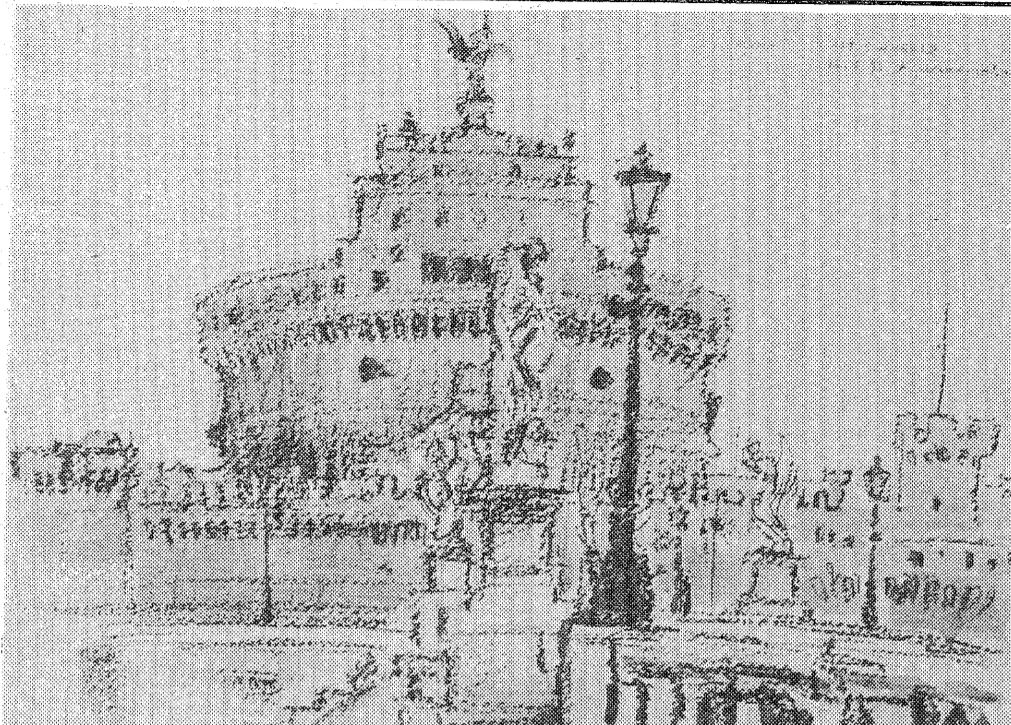
生きてる

「フレンシアの超一流ホテル...」

「一年振りの日本語に、せきを切ったように次々と種もろ...」

「ラ約六万円」だけで、三度の食事はすていせい...」

「お母さんと二人の息子...」



古城サン・アンジェロ・ローマ一九七三・八・六

北イタリアの旅

(その五) イタリアの家庭

紀志子 若松 光一郎

「この家のラーゴ夫人は小學校の先生で、二十歳の長男と八歳と十二歳の娘さん...」

「次の白身の魚のマリーネは、オリーブオイルとレモンの香りが、ピマンの酸が鮮やかな食欲をそそる...」

「食事の後、日本の住居のごとく、古来伝統の音楽のこと、民俗意識や習慣のことなど...」

長谷川整形外科医院
平・五色町78(平大橋近く)
電話 74-5691
院長 長谷川 国男

小野整形外科医院
院長 小野 英徳
いわき市平谷川瀬字仲山町66
倉前バス停下車 22-2414代

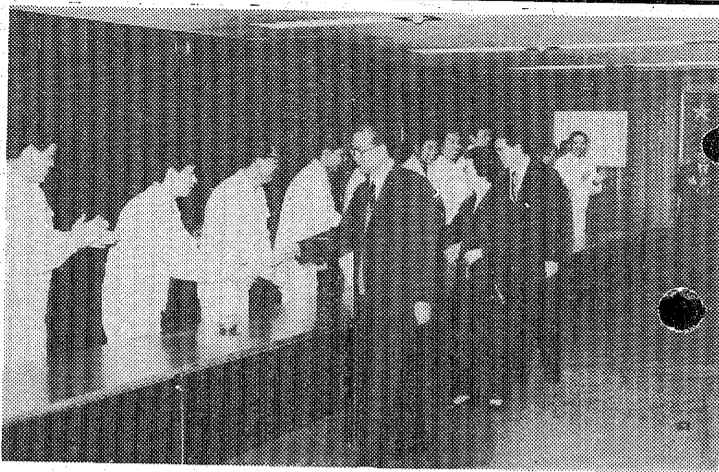
世界の王者オニツカス(ウエア・シューズ・運動用具豊富入荷)
良心的なスポーツ用品の店
遠藤運動具店
平・中町7の4(大黒屋デパート前)
TEL・333918134

50年の伝統を誇る花嫁の専門店
美容 さかもと
平字中町(大黒屋デパート前)
22-3959 74-8768(夜間用)

秋の子リス・シマリス
●本年産 赤カナリア
ペットのコンサルタント 橋本小鳥店
本店 いわき市平字中町 74-4013・大黒屋店 大黒屋デパート6F

秋の夜長を食欲に挑戦!!
10月25日(土)→31日(金)
ピザ 8インチ ¥480 10インチ ¥600 20インチ ¥2,000
ジャンボハンバーグ (250g) ¥720
※10歳までのお子様にも粗品をプレゼント致します
バルコン SOLE ソワ
平字三町目・亜理茶ビル 地下
22-2911





研修を積んでいる同志、と握手を交わしながら対面する符大使夫妻

# 符浩大使夫妻が来市

## 市長、友好撫順との締結要請

中国の符浩駐日大使夫妻が二十四日夜、いわき市の招きで来市した。田沼市長は二十五日市役所を訪問した符大使に、「中国・撫順市と友好都市を結ぶよう力を貸してほしい」と要請。符大使は「その願いには同感の意を抱いて、一掃努力しよう」と締結実現に前向きな姿勢を示した。

符大使夫妻には中国大使館の金蘇城一等書記官、葉啓清二等書記官が随行。常磐観光ホテルで一夜を過ごしたあと、一行は車中から

小名浜臨海工業地帯を視察、二十四日午前十時、職員が日中兩國の国旗を掲げて迎えるなか、市役所を訪問した。

市長は歓迎あいさつのなかで、中国・旅大市といわき市の友好都市締結問題をいったん白紙に戻し、それかわりに「今年八月、撫順との友好都市締結の機運が急速に熟した。この機会を借って符大使先生に締結実現のためのお力添えをお願いする」と要請した。

符大使は「いわき市は戦後発展を遂げた。今日は雨で施設を見学できず残念だが、雨の情があつて美しい印象を残した。将来も一度いわき市を訪れ、真の姿を見たい」と語り、市長と握手を交わした。

符大使は「このお市役所に待機していた中国製履靴製造技術研修団(李在義団長三十一人と対面。一人ひとりと握手を交わした。符大使は「研修団は五月二十八日に来日。一年間の予定で、小名浜市立工業学校(四倉)でステ

ンレス流し台などの製造技術を学んでいる。

符大使一行は「あつた、いわき市を離れ、磐梯・吾妻路に向かった。撫順の休日を楽しんだあと、二十七日仙台市で行われる同市と中国・長春市の友好都市締結印式に出席する予定。

白梅会日本 第一回同窓会化民舞踊会 参加、白梅会日本民舞踊会は二十六日正午から午後五時まで、小名浜市立工業学校で開く。

# 磐崎小で体育研究成果を発表

## 一年体力めきめき向上

### 発育に追いつかぬ高学年

県・市教育委員会、同小学校教育研究会と共催の五十五年度県小学校教育研究協議会体育科研究会が二十二、三日の両日、常盤の磐崎小で開かれた。体格はいいが体力に劣る「おもしろい」現代の子が、体育指導を計画的にやれば必ずよくなるというところが、一年間の実績として報告され、参加した各校教師に自信を与えた。ただ、過渡的現象ながら高学年になるほど運動をきつらう(自信を失う)傾向がみられ、体力が身体の成長に伴わない点が注目された。

研究テーマは「進んで運動し意欲的に学習活動する児童を育成」童の「教えられている学習」から「自ら学習意欲」への転換を推進する指導法について。

二十一日は市内各小学校から教諭約三百三十人が参加。午前には小一、二、三、五学年の体育授業風景を見学。午後から低、中、高学年の各分科会で研究が進められた。また、全体会で永井昌成、磐崎小教諭が研究報告。五十四、五十五年の二年間、県・市小教研から体育研究科に指定された同小のこれまでの研究経過を発表した。

それによると、同小は指定を受けると同時に研究テーマに即し「ひとりひとりが楽しく、意欲的、運動能力も五十四年に比べ高学年

に取組む学習をめざして」というサブテーマを設定。児童の自主性を育てる授業をめざし先進校の視察、年間指導計画の再吟味などを進めた。

年間の新指導案では①低学年の遊びの要素を取り入れ基礎能力を養う②中学年児童の能力に応じた指導で学習の自覚を持たせる③高学年グループ学習で技能向上、社会的育成を図る④この仮設目標を立て研究授業を実施。児童が授業の反省、進捗状況を記録する「学習カード」の利用にも力点を置いた。

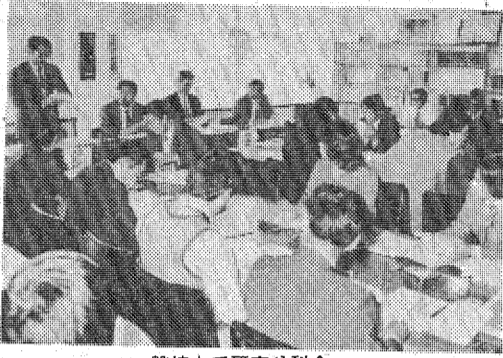
こうした研究活動を元にした「児童の運動への興味、運動能力も五十四年に比べ高学年

# サンマ終漁早まりそう

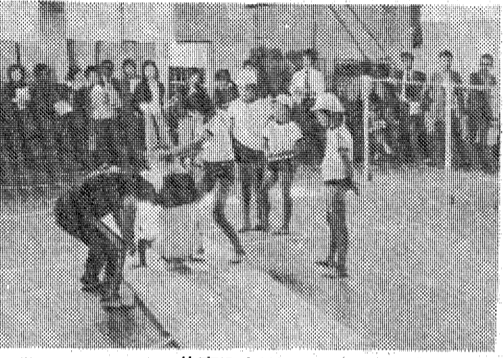
## 調査船「いわき丸」が出航

県水産試験場の漁業調査船「いわき丸」(二〇〇ト)と鈴木利弘船長十九人乗り組む「いわき丸」は二十二日午後、今年十一回目のサンマ漁場調査のため小名浜港を出航した。

二十四日までのサンマ水揚げ量は全国で約十万吨、昨年が約十五万吨であったから県水試でも「中」を予想を立てている。



磐崎小で研究分科会



体育の実技指導

# 万引男を追跡逮捕

いわき中央署は二十四日午後二時十五分ごろ、いわき市常盤上湯長谷町五反田三〇〇番地を犯して十三回無罪神山正(三三)を窃盗犯として現行犯で逮捕した。

神山は同時期に、同市市立第一小学校(三三)で窃盗を犯し、同署に連行される途中逃走したが、たまたま付近を警中の同署警員が発見、立町方面へ約二百メートル逃げたところを捕まえた。

指輪詐欺 二十四日までは



「いわきの文学碑展」

導が好結果を生むことを立証、関係者が自信を深めるとともにその成果が高く評価された。

最後に県教育庁の高木清・保健体育課学校体育係長が全体指導を行い、同小の研究結果を踏まえ、これからの体育教育は「どうあるべきか」という問題意識を帯びて取り組んでほしい」と述べ、年間指導計画の作成などについて具体的に助言した。

二十三日は県内各地の代表校から教諭二十七人が参加し開かれ、各校の研究結果を発表し、今後の研究の方向づけについて意見を交わした。

# 27日から文学碑写真展

いわきの文学碑写真展(市立中央図書館主催)が二十七日から、同図書館成人閲覧室で開かれる。同展は読書週間(二十七、二十八、二十九)にちなみ、市内に点在する七十二の文学碑を写真で紹介する。

勿来の関にあつては知られていない源義家の「吹風を」と、松尾芭蕉、沢村勝、天田風庵、長塚節、斎藤茂吉が歌人知らずの歌(三)碑まで。

平澤六代藩主内藤頼長(平泉崎・花園神社)、その子義泰(同中神合・羽黒神社)、その子九代藩主政樹(同下大越・安祥院)と三代の歌碑もあり、和歌好みの家柄がはびこり興味深い。なかでも義泰の碑は歴二年(一七七七)の建立で、記録上は県内最古の歌碑。同神社には南北朝時代の歌野各目的城主戸寄五郎義忠の戦勝祈願の歌碑があるが、建立年が不詳のため、最古を義泰に譲っている。

# 社員募集

編集局整理部勤務 男子一名  
高卒以上、二十五歳まで、経験は問いませぬ。  
旧市内居住、または下宿出来る方。  
◎希望の方は十一月五日までに履歴書を送り下さい。  
追って面接日を通知します。

いわき民報社  
いわき市平字田町六三 電話 23-0606 代

**七五三**  
華やかで楽しいデザインの  
**お祝い菓子**  
お菓子の専門店  
**おみせ**  
TEL. 23-7111(代)

**本日!午後6時 OPEN!**

**クラブエリザベス**

いわき市平・白銀町 (寿々喜ビル2F)  
☎23-6462

平の夜に新しい彩りを添える

\* 営業時間 PM6:00~PM11:30

クラブ「エリザベス」を今後ともよろしくお願ひ申し上げます

