

# 入学募集定員

## 来春の高校

### 県教委

## 臨時増を圧縮または中止

## 受験生が大幅に減少

## 市内中卒者44人81%も

来春の高校入学募集定員の策定作業を進めている県教委は二十九日、県庁で開かれた公立高校協議会の席上、五十七年度は従来実施してきた定員の臨時増を原則として圧縮、中止する方針を明らかにした。これは二年度間に中学を卒業する生徒が「ひのえうま」生まれに当たり、受験者数が大幅に減少するため、いわき市内でも来春中卒者が四百四十四人(八・一%)減る。

## 「ひのえうま」生まれ

県全体で見ると、この中学五十六年春(現中学三年生)は二・一人減、五十七年春は(同中学二年卒業生)は三万三千三百七十三人、一万九千六百二十五人で約千七百七十一人、生一ことしより約四千六百八人減る。

一方、同地区の県高は十五校合計定員四千五百四十四人、私立二校同五百四十四人が、今春は磐城、磐城女子、内郷、湯本の各三十一人を合わせ、九校で百八十五人、私立は百五十五人臨時増員、総定員を千五百四十人とする一方、定員に満たなかった私立五校のうち四校で七十五人を再募集した。

## 再募集は従来通りか

### かなり低く抑えられそう

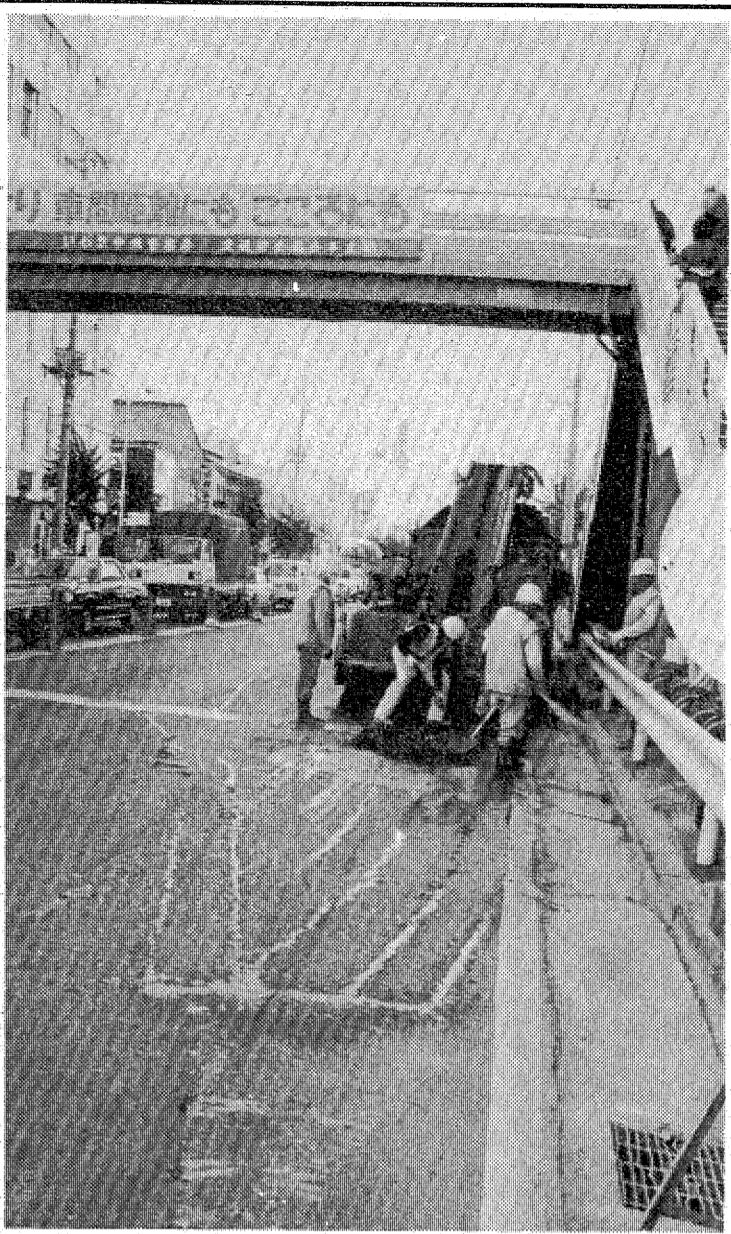
しかし、来春の卒業生は五十七年(ことし)より四百四十四人(八・一%)減り、さらに五十七年春は四千八百二十一人を割るの可能性がある。このため県は、応募状況に応じて競争率の高、学校では臨時増を実施することもあるが、原則定員のままも定員割れを生じかねず、原則的には臨時増を圧縮、ないし中止する方針。また、再募集はことし、会津と相模地区で受験者数が少なかったため実施せず、来春は県南地区も加える。いわき地区は従来通り再募集を行うが、「この状況下ではかなり低く抑えられるのではないかと県いわき教育事務所では見ている。

〇：石油値上がりの影響は電力や灯油ばかりではなく、アスファルトにも及んでいる。

〇：いわき市内の国道を走る磐城国道工事事務所に維持出張所の悩みは、資材の高騰、予算要求した額が、着工時に値上がりしている、計画通りの事業が出来ないのが悩みのタネ。

## 補修もままならぬ石油高騰

アスファルト高騰にままたらぬ国道舗装補修一平・中町地内



〇：一方、三十歳を超えた6号国道の平く常設間は、交通量の多いせいもあり、補修するはしかつアスファルト舗装が動いて波打ち、事故の原因になりかねない。

〇：予算と物価をどうにかしながら、快適国道の維持に四苦八苦という。

ご婚約にワタナベの指輪をどうぞ  
 <11月の誕生石>  
 トパーズ(友愛・忠誠)

宝石・時計・メガネ

**ワタナベ**

●銀座店/平・田町●平野ビル店/3階●湯本店/天王崎●植田店/台町通り●ヨーカドー植田店/3階

忘年・新年会ご予約承り中!!

宴会の料金

- 3000円...ジュース、お酒飲み放題  
料理7品用意してございます
- 4000円...ジュース、ビール飲み放題  
料理7品用意してございます
- 5000円...ジュース、お酒、ビール飲み放題  
料理8品用意してございます
- 6000円...ジュース、お酒、ビール飲み放題  
料理8品用意してございます

宿泊宴会の料金

—ただし10名様以上に限らせて頂きます—

- 7000円...ジュース、ビール飲み放題  
料理7品用意してございます
- 9000円...ジュース、お酒、ビール飲み放題  
料理8品用意してございます

\*ほかに10名様単位で、ボトル(オールド)1本進呈いたします

鍋コースもごさいます

●仕出しも承っております

※飲み放題の制限時間は90分とさせていただきます  
 ※15名様以上の団体様にはマイクロバスでの送迎をサービスいたします(いわき市内のみ)

ご予約はお早目に  
 ☎26-2211までお申し込み下さい

【大駐車場完備】

**報徳会館**  
 内郷御殿町八合40 ☎26-2211(代)

今日の投資で明日への希望

株式 債券

株 ワリコー 国

本社/東京・日本橋

**水戸証券**

いわき支店  
 ☎1251代  
 <夜間情報電話>2428  
 平字南町(平大通りバス停前)

月曜コール女  
 声合唱団  
 第五回月曜コール女声合唱団  
 ヤリテイ定期演奏会は八月五日午後九時から、いわき市文化センター内職相談を受け付ける。担当は我で行われる。指揮は根本直人氏、妻千ヨ子相談員。午後四時まで。

助出領としていわき声合唱団(指揮桐原純氏)が参加する。市教委が後援している。

常設で内職相談、県いわき婦人就業援助センターは十一月五日午後九時から、いわき市文化センター内職相談を受け付ける。担当は我で行われる。指揮は根本直人氏、妻千ヨ子相談員。午後四時まで。

# 設立準備会を新設

## 市高齢者事業団

# 「シルバー人材センター」

## 来年4月オープンへ

### 60歳以上の退職者対象

- 六曜
- 1日(土) 友引
- 2日(日) 先負
- 3日(月) 仏滅
- 4日(火) 大安
- 5日(水) 赤口
- 6日(木) 先勝
- 7日(金) 友引
- 8日(土) 仏滅
- 9日(日) 大安
- 10日(月) 赤口
- 11日(火) 先勝
- 12日(水) 友引
- 13日(木) 先負
- 14日(金) 仏滅
- 15日(土) 大安
- 16日(日) 赤口
- 17日(月) 先勝
- 18日(火) 友引
- 19日(水) 先負
- 20日(木) 仏滅
- 21日(金) 大安
- 22日(土) 赤口
- 23日(日) 先勝
- 24日(月) 友引
- 25日(火) 先負
- 26日(水) 仏滅
- 27日(木) 大安
- 28日(金) 赤口
- 29日(土) 先勝
- 30日(日) 友引

高齢化社会が進むなか、お年寄りの生きがい対策が叫ばれているが、いわき市でも来年四月オープンをめざし、労働者が打ち出している「シルバー人材センター」の設置を進めることになった。三十一日午前、いわき市役所で開かれた市高齢者事業団第一回設立準備会の席上、明らかになったもので、県内では福島、郡山(十一月一日オープン)に次いで二番目。

シルバー人材センターは職場を退職した六十歳以上のお年寄りを対象に、今までの経験や才能を生かして、お年寄りの生きがい対策を推進する。いわき市では、昨年十月高齢者センターに賛助されている高齢者が、間、補助(年間七百万円)を受け、退職した六十歳以上のお年寄りを対象に、今までの経験や才能を生かして、お年寄りの生きがい対策を推進する。いわき市では、昨年十月高齢者センターに賛助されている高齢者が、間、補助(年間七百万円)を受け、退職した六十歳以上のお年寄りを対象に、今までの経験や才能を生かして、お年寄りの生きがい対策を推進する。

○「旧制中学一年の時の話。一クラスには必ず一人か二人は「オヤジ」とか「オジサン」と呼ばれた。オヤジは、オジサンと呼ばれた。オヤジは、オジサンと呼ばれた。オヤジは、オジサンと呼ばれた。

○「旧制中学一年の時の話。一クラスには必ず一人か二人は「オヤジ」とか「オジサン」と呼ばれた。オヤジは、オジサンと呼ばれた。オヤジは、オジサンと呼ばれた。オヤジは、オジサンと呼ばれた。

○「旧制中学一年の時の話。一クラスには必ず一人か二人は「オヤジ」とか「オジサン」と呼ばれた。オヤジは、オジサンと呼ばれた。オヤジは、オジサンと呼ばれた。オヤジは、オジサンと呼ばれた。

○「旧制中学一年の時の話。一クラスには必ず一人か二人は「オヤジ」とか「オジサン」と呼ばれた。オヤジは、オジサンと呼ばれた。オヤジは、オジサンと呼ばれた。オヤジは、オジサンと呼ばれた。

○「旧制中学一年の時の話。一クラスには必ず一人か二人は「オヤジ」とか「オジサン」と呼ばれた。オヤジは、オジサンと呼ばれた。オヤジは、オジサンと呼ばれた。オヤジは、オジサンと呼ばれた。

○「旧制中学一年の時の話。一クラスには必ず一人か二人は「オヤジ」とか「オジサン」と呼ばれた。オヤジは、オジサンと呼ばれた。オヤジは、オジサンと呼ばれた。オヤジは、オジサンと呼ばれた。

○「旧制中学一年の時の話。一クラスには必ず一人か二人は「オヤジ」とか「オジサン」と呼ばれた。オヤジは、オジサンと呼ばれた。オヤジは、オジサンと呼ばれた。オヤジは、オジサンと呼ばれた。

○「旧制中学一年の時の話。一クラスには必ず一人か二人は「オヤジ」とか「オジサン」と呼ばれた。オヤジは、オジサンと呼ばれた。オヤジは、オジサンと呼ばれた。オヤジは、オジサンと呼ばれた。

○「旧制中学一年の時の話。一クラスには必ず一人か二人は「オヤジ」とか「オジサン」と呼ばれた。オヤジは、オジサンと呼ばれた。オヤジは、オジサンと呼ばれた。オヤジは、オジサンと呼ばれた。

○「旧制中学一年の時の話。一クラスには必ず一人か二人は「オヤジ」とか「オジサン」と呼ばれた。オヤジは、オジサンと呼ばれた。オヤジは、オジサンと呼ばれた。オヤジは、オジサンと呼ばれた。

○「旧制中学一年の時の話。一クラスには必ず一人か二人は「オヤジ」とか「オジサン」と呼ばれた。オヤジは、オジサンと呼ばれた。オヤジは、オジサンと呼ばれた。オヤジは、オジサンと呼ばれた。

- 行事
- 1日 灯台記念日
- 教育文化週間
- 共立病院30周年記念式
- いわき農業祭
- いわき地方農業まつり
- 文化の日
- 3日 吉野のせい賞贈呈式
- 7日 立世都市計画画の日の記念式
- 9日 太陽探検隊の記念式
- 11日 世界平和記念日
- 12日 県戦没者追悼式
- 14日 交通安全大会
- 15日 五三おおかんや七の公衆衛生大会
- 17日 技能功労者表彰式
- 21日 県高校新人剣道大会
- 22日 小勤労感謝の日
- 23日 秋の防火運動
- 28日 税記念日
- 30日 平んおこらな祭

## 家事一切がプッシュホンで

### 平市民会館 画期的な電話館

11月4日、平市民会館で「家事一切がプッシュホンで」の画期的な電話館が開かれました。この電話館は、プッシュホンで電話をかけることができます。これは、高齢者の生活に大変便利です。

この電話館は、プッシュホンで電話をかけることができます。これは、高齢者の生活に大変便利です。また、プッシュホンで電話をかけることができます。

この電話館は、プッシュホンで電話をかけることができます。これは、高齢者の生活に大変便利です。また、プッシュホンで電話をかけることができます。

この電話館は、プッシュホンで電話をかけることができます。これは、高齢者の生活に大変便利です。また、プッシュホンで電話をかけることができます。

この電話館は、プッシュホンで電話をかけることができます。これは、高齢者の生活に大変便利です。また、プッシュホンで電話をかけることができます。

この電話館は、プッシュホンで電話をかけることができます。これは、高齢者の生活に大変便利です。また、プッシュホンで電話をかけることができます。

この電話館は、プッシュホンで電話をかけることができます。これは、高齢者の生活に大変便利です。また、プッシュホンで電話をかけることができます。

この電話館は、プッシュホンで電話をかけることができます。これは、高齢者の生活に大変便利です。また、プッシュホンで電話をかけることができます。

## 和紙人形展

### いわき雅の会

11月3日、市文化センターで「和紙人形展」が開かれました。この展覧会は、和紙を使った人形を展示しています。これは、和紙の芸術性をよく表しています。

この展覧会は、和紙を使った人形を展示しています。これは、和紙の芸術性をよく表しています。また、和紙を使った人形を展示しています。

この展覧会は、和紙を使った人形を展示しています。これは、和紙の芸術性をよく表しています。また、和紙を使った人形を展示しています。

この展覧会は、和紙を使った人形を展示しています。これは、和紙の芸術性をよく表しています。また、和紙を使った人形を展示しています。

この展覧会は、和紙を使った人形を展示しています。これは、和紙の芸術性をよく表しています。また、和紙を使った人形を展示しています。

この展覧会は、和紙を使った人形を展示しています。これは、和紙の芸術性をよく表しています。また、和紙を使った人形を展示しています。

この展覧会は、和紙を使った人形を展示しています。これは、和紙の芸術性をよく表しています。また、和紙を使った人形を展示しています。

この展覧会は、和紙を使った人形を展示しています。これは、和紙の芸術性をよく表しています。また、和紙を使った人形を展示しています。

この展覧会は、和紙を使った人形を展示しています。これは、和紙の芸術性をよく表しています。また、和紙を使った人形を展示しています。

この展覧会は、和紙を使った人形を展示しています。これは、和紙の芸術性をよく表しています。また、和紙を使った人形を展示しています。

この展覧会は、和紙を使った人形を展示しています。これは、和紙の芸術性をよく表しています。また、和紙を使った人形を展示しています。

この展覧会は、和紙を使った人形を展示しています。これは、和紙の芸術性をよく表しています。また、和紙を使った人形を展示しています。

この展覧会は、和紙を使った人形を展示しています。これは、和紙の芸術性をよく表しています。また、和紙を使った人形を展示しています。

この展覧会は、和紙を使った人形を展示しています。これは、和紙の芸術性をよく表しています。また、和紙を使った人形を展示しています。

この展覧会は、和紙を使った人形を展示しています。これは、和紙の芸術性をよく表しています。また、和紙を使った人形を展示しています。

この展覧会は、和紙を使った人形を展示しています。これは、和紙の芸術性をよく表しています。また、和紙を使った人形を展示しています。

この展覧会は、和紙を使った人形を展示しています。これは、和紙の芸術性をよく表しています。また、和紙を使った人形を展示しています。

## 明日 待望のオープン!!

### 常交マイカーセンター南営業所

11月1日(土)・2日(日)・3日(月)に常交マイカーセンター南営業所が開業します。これは、高齢者の生活に大変便利です。

この開業は、高齢者の生活に大変便利です。また、常交マイカーセンター南営業所が開業します。

この開業は、高齢者の生活に大変便利です。また、常交マイカーセンター南営業所が開業します。

この開業は、高齢者の生活に大変便利です。また、常交マイカーセンター南営業所が開業します。

この開業は、高齢者の生活に大変便利です。また、常交マイカーセンター南営業所が開業します。

この開業は、高齢者の生活に大変便利です。また、常交マイカーセンター南営業所が開業します。

この開業は、高齢者の生活に大変便利です。また、常交マイカーセンター南営業所が開業します。

この開業は、高齢者の生活に大変便利です。また、常交マイカーセンター南営業所が開業します。

この開業は、高齢者の生活に大変便利です。また、常交マイカーセンター南営業所が開業します。

この開業は、高齢者の生活に大変便利です。また、常交マイカーセンター南営業所が開業します。

この開業は、高齢者の生活に大変便利です。また、常交マイカーセンター南営業所が開業します。

この開業は、高齢者の生活に大変便利です。また、常交マイカーセンター南営業所が開業します。

この開業は、高齢者の生活に大変便利です。また、常交マイカーセンター南営業所が開業します。

この開業は、高齢者の生活に大変便利です。また、常交マイカーセンター南営業所が開業します。

この開業は、高齢者の生活に大変便利です。また、常交マイカーセンター南営業所が開業します。

この開業は、高齢者の生活に大変便利です。また、常交マイカーセンター南営業所が開業します。

この開業は、高齢者の生活に大変便利です。また、常交マイカーセンター南営業所が開業します。

## 感謝セール

### 11月2日(日) 3日(祝)

バナナ 100グラム 9円  
みかん 当日発表  
その他各種くだもの格安にてご奉仕致します

イシザキフルーツ  
平・銀座 電話(74)3126

イシザキフルーツ  
平・銀座 電話(74)3126

イシザキフルーツ  
平・銀座 電話(74)3126

イシザキフルーツ  
平・銀座 電話(74)3126

イシザキフルーツ  
平・銀座 電話(74)3126

イシザキフルーツ  
平・銀座 電話(74)3126

イシザキフルーツ  
平・銀座 電話(74)3126

イシザキフルーツ  
平・銀座 電話(74)3126

イシザキフルーツ  
平・銀座 電話(74)3126

イシザキフルーツ  
平・銀座 電話(74)3126

イシザキフルーツ  
平・銀座 電話(74)3126

イシザキフルーツ  
平・銀座 電話(74)3126

イシザキフルーツ  
平・銀座 電話(74)3126

イシザキフルーツ  
平・銀座 電話(74)3126

イシザキフルーツ  
平・銀座 電話(74)3126

イシザキフルーツ  
平・銀座 電話(74)3126

## 行楽の秋

### 近ごろは 朝晩寒さを

感じるようですが、秋晴れの日は仲間同士で家族そろって野へ山へマサトリー オールド... 1,500円

マサトリー オールド... 1,500円

マサトリー オールド... 1,500円

マサトリー オールド... 1,500円

マサトリー オールド... 1,500円

マサトリー オールド... 1,500円

マサトリー オールド... 1,500円

マサトリー オールド... 1,500円

マサトリー オールド... 1,500円

マサトリー オールド... 1,500円

マサトリー オールド... 1,500円

マサトリー オールド... 1,500円

マサトリー オールド... 1,500円

マサトリー オールド... 1,500円

マサトリー オールド... 1,500円

マサトリー オールド... 1,500円

マサトリー オールド... 1,500円

## 近藤駐車場

### 近藤駐車場

近藤駐車場

近藤駐車場

近藤駐車場

近藤駐車場

近藤駐車場

近藤駐車場

近藤駐車場

近藤駐車場

近藤駐車場

近藤駐車場

近藤駐車場

近藤駐車場

近藤駐車場

近藤駐車場

近藤駐車場

近藤駐車場

近藤駐車場

## 近藤駐車場

### 近藤駐車場

近藤駐車場

近藤駐車場

近藤駐車場

近藤駐車場

近藤駐車場

近藤駐車場

近藤駐車場

近藤駐車場

近藤駐車場

近藤駐車場

近藤駐車場

近藤駐車場

近藤駐車場

近藤駐車場

近藤駐車場

近藤駐車場

近藤駐車場

## 近藤駐車場

### 近藤駐車場

近藤駐車場

近藤駐車場

近藤駐車場

近藤駐車場

近藤駐車場

近藤駐車場

近藤駐車場

近藤駐車場

近藤駐車場

近藤駐車場

近藤駐車場

近藤駐車場

近藤駐車場

近藤駐車場

近藤駐車場

近藤駐車場

近藤駐車場

## 近藤駐車場

### 近藤駐車場

近藤駐車場

近藤駐車場

近藤駐車場

近藤駐車場

近藤駐車場

近藤駐車場

近藤駐車場

近藤駐車場

近藤駐車場

近藤駐車場

近藤駐車場

近藤駐車場

近藤駐車場

近藤駐車場

近藤駐車場

近藤駐車場

近藤駐車場

## 近藤駐車場

### 近藤駐車場

近藤駐車場

近藤駐車場

近藤駐車場

近藤駐車場

近藤駐車場

近藤駐車場

近藤駐車場

近藤駐車場

近藤駐車場

近藤駐車場

近藤駐車場

近藤駐車場

近藤駐車場

近藤駐車場

近藤駐車場

近藤駐車場

近藤駐車場

## 近藤駐車場

### 近藤駐車場

近藤駐車場

近藤駐車場

近藤駐車場

近藤駐車場

近藤駐車場

近藤駐車場

近藤駐車場

近藤駐車場

近藤駐車場

近藤駐車場

近藤駐車場



NHKテレビ

Table of NHK TV programs including 6:00 600こちら情報部, 7:00 NHKガイド, 8:00 NHK特集「直下型大地震」.

NHK教育

Table of NHK Education programs including 6:00 福祉の時代「ひとりになつて...」, 7:00 英語会話I「ホテルのチェックアウト」.

福島テレビ

Table of Fukushima TV programs including 6:00 テレポート, 7:00 仮面ライダースーパー1「行け!地の果て」.

福島中央テレビ

Table of Fukushima Central TV programs including 6:00 ルパン三世「ペールをはいだメックの秘宝」.

薩摩焼酎

かつて薩摩体制の中で各地の諸大名は、領国経営のために、種々の諸産業を興し、財政を支えてきたが、焼酎(しゅうちゅう)もその一翼を担ってきた。焼酎のルーツといわれる油縄の泡盛は、琉球王府の支配下で首里の三方所だけ醸造が許され、対外貿易の交易品として、また薩府や島津の進貢品として用いられた。人言傳では酒造権を設定し、入札募集制度を

妻の疑惑

夫・言二(児玉清)は、アフリカで、一種の納税措置を講じて作つて、一、二の疑念をいだいた。最近、日本各地で飲まれるようになった、かの有名な鹿児島焼酎の場合、当時黒糖にみられるような徹底した心算を行った割には、厳しき措置はとられていない。島津藩は、酒をはかの種産振興の道として、自家醸造を許しているが、不作の年には、製造業止めをさせた。しかし全般にゆるやかなものであった。

女が私を疑った。夫の疑念をいかに疑っている。夫の疑念をいかに疑っている。夫の疑念をいかに疑っている。夫の疑念をいかに疑っている。

二人は千恵・洋・朝つばから顔を背して、見栄を張る。見栄を張る。見栄を張る。見栄を張る。

立体感に最も影響するものは、音の方向感だ。音の方向感。音の方向感。音の方向感。

音の立体感

立体感に最も影響するものは、音の方向感だ。音の方向感。音の方向感。音の方向感。

今夜の番組

NHK第1 1341KC

Table of NHK Channel 1 programs including 6:00 解説, 7:00 ラジオジャーナル, 8:00 NHKガイド.

NHK第2 1539KC

Table of NHK Channel 2 programs including 6:00 そろばん教室「かけ算」, 7:00 カレントトピックス, 8:00 通信高校講座 数学I.

ラジオ福島 1062KC

Table of Radio Fukushima programs including 6:00 ハイライト, 7:00 おもてなみ放送, 8:00 ゴールデンサイド.

F M放送

Table of FM Broadcast programs including 6:00 ☆タベのひととき, 7:00 ☆N響第821回定期公演.

放送マニア

Table of Japanese TV programs including 6:00 鉄人28号, 7:00 ジャスト, 8:00 カックラキン大放送!!.

Table of TBS TV programs including 6:00 テレポート, 7:00 仮面ライダースーパー1, 8:00 野生の王国.

Table of Fuji TV programs including 6:00 レポート6:00, 7:00 翔んだカップル, 8:00 ハチキンススタジオ「決定」.

Table of TV Asahi programs including 6:00 サテライト, 7:00 レーダー, 8:00 ドラえもん.

Table of Tokyo Channel 12 programs including 6:00 ステレオ音楽館, 7:00 まんがキッドボックス, 8:00 猿飛佐助.

Advertisement for RESTAURANT BRASIL featuring a chef and dining table. Text includes '11月のランチメニューをお知らせします' and 'いわき市平字旧城跡 22-1601'.

Advertisement for the exhibition '近代彫刻界の巨匠 (春日鉄山展も同時開催) 佐藤玄々展'. It features a large sculpture and text: '相馬博物館蔵 並びに未発表の作品を展示', '期間 11月1日~11月30日', '開館時間 午前10時~午後4時', '料金 金200円、小中高150円', '龍ヶ城美術館', 'いわき市平字旧城跡 22-1601'.







# 文芸

## 草野公民館俳句教室

露の末の隣人そよ寒  
東京の夜霧をたたり外苑に

野辺送り妻扇落し草紅葉  
普段とは違ふ師の顔秋枯

畦の足知らぬ主婦等掃掃り  
梅ぼけつき初め小鳥来る

都市化して残る畦なり草紅葉  
水引草孤独に耐えて秋深し

首かしげ猶しよほり秋の雨  
木屋の白ふ門辺に葉の花輪

子の釣りし糞料理添へ夕餉とる  
子等相手釣りの自慢の夜長かな

知床の番屋灯りぬ鮭の秋  
そよ寒登校の子等登校足

鴨高音朝の静けさ引き裂ける  
用水路埋め尽して草紅葉

一人佇つ赤きシゲナルそよ寒  
路地と云ふ路地の暗さの川

未枯れの朝顔日かな咲き続  
そよ寒登校の子等登校足

露流れ伊香保は夜多き町  
中根 晋巳

露の末の隣人そよ寒  
さかえ

極道の末かあるは事案に失敗してか  
うらぶれて故郷に帰って来た隣人なつ

「米」とあるので老人に相違ない、若い  
ちなら取り返すことも出来ようが、老いて  
は置起も難しかう。哀れの深い小説の一  
部を眺むような連想を覚える。「そよ寒」  
の季節も動かぬ。

野辺送り妻扇落し草紅葉  
美津代

肉親の難別なことは違ひない、一生の別  
れという悲嘆の感情が、「扇落し」にく  
く出ている。「草紅葉」という季節ともマ  
ッチしている。「扇落し」という言葉は  
は平約(せんぎ)の重みがある。

畦の足知らぬ主婦等掃掃り  
喜久治

戦後の食糧難の時代はともかく、豊かな  
食生活の今日でも、蠅(いなご)は美味な  
食品として定着した。農家の人は違  
はともかわらない、都市の主婦達が自動車  
を走らせて捕りに来る。現代の田園風景を描  
きあげている。

鴨高音朝の静けさ引き裂ける  
美恵子

一人佇つ赤きシゲナルそよ寒  
道子

未枯れの朝顔日かな咲き続  
道子

子の釣りし糞料理添へ夕餉とる  
道子

鴨高音朝の静けさ引き裂ける  
道子

用水路埋め尽して草紅葉  
道子

一人佇つ赤きシゲナルそよ寒  
道子

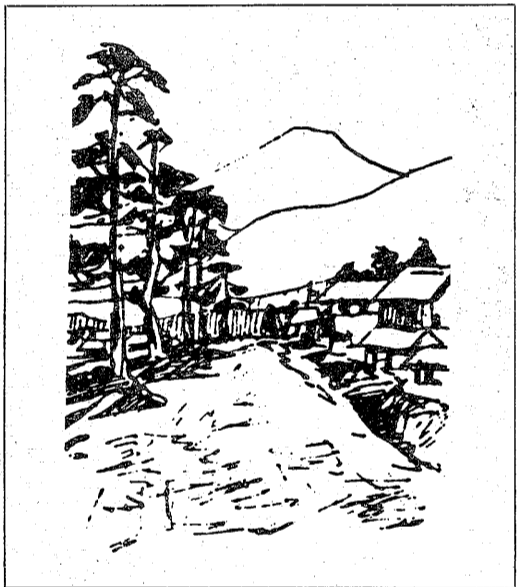
路地と云ふ路地の暗さの川  
道子

未枯れの朝顔日かな咲き続  
道子

鴨高音朝の静けさ引き裂ける  
道子

用水路埋め尽して草紅葉  
道子

一人佇つ赤きシゲナルそよ寒  
道子



鮭の捕れる所には番屋というのがあ  
る。それは密漁を防ぐために番人が夜分見  
守るのだ。鮭の季節、知床といふところは  
で眺めるのはことさらに他しに違ひな  
い。心を打つて写生句である。

首かしげ猶しよほり秋の雨  
紀代子

秋雨としよほり大畑(からす)と  
の結合がよく描かれている。題はな  
く、自分自身の姿を具現して出来た句かと思  
う。俳句らしいといふ句の言のうの  
も知れない。

鴨高音朝の静けさ引き裂ける  
美沙

用水路埋め尽して草紅葉  
美沙

一人佇つ赤きシゲナルそよ寒  
美沙

路地と云ふ路地の暗さの川  
美沙

未枯れの朝顔日かな咲き続  
美沙

子の釣りし糞料理添へ夕餉とる  
美沙

鴨高音朝の静けさ引き裂ける  
美沙

用水路埋め尽して草紅葉  
美沙

一人佇つ赤きシゲナルそよ寒  
美沙

### 「雑詠」入選 岡本眸選

夕陽白鉄線の終の花  
赤とんぼ水辺に子らの遊のり

住職の庭手入するほひかり  
新生姜添へて焼くし煙のもの

散り敷きて秋の盛りのはらけ  
朝顔の扉まで咲いてはらけ

一人居る夜なべの虫の細きと  
せせのきに向きで扇輪や秋の山

吾妻橋に陽は照り下り秋  
砂丘道し海霧に包まれし夕

背の尻を下して立たず未枯る  
葉鶏頭子らのまきこぼるもの

遠山の樹を深めて竹の音  
秋の雨の雫となりて落ち

青銀舌落ちて静もる墓地の道  
山園や市に並べる葉書

伊藤真砂子

長谷川あい子

柴田かほる

大谷 富佐

佐藤麻紗子

山崎佐多女

松本和香江

### 【佳作】

咲き満ちてゆくはらけの秋の花  
芝の草の足元初めて赤見守り

霧の中をたのびのこ音  
台風のそよ風をのぞきか

力なくしき風の船架を解く  
足で踏みていもいも実をうける

削り着け団地の花の秋祭り  
下校する傘なき手にも秋時雨

冷書を読む農夫の顔  
草叢へ飛び火の如く舞沙草華

降り止みて又反かえる秋の花  
虫の音に誘われぬ庭に佇つ

兼題「未枯」「秋時雨」

大谷 富佐

山崎佐多女

矢吹 静

村田多美枝

長谷川あい子

神林貴美子

伊藤真砂子

## 飯野公民館俳句教室

第30回

休日の遠出に連れし秋時雨  
未枯れや古寺の鐘ゆるやかに

整えし髪はまろる秋時雨  
未枯れ風船かち風に降る

秋時雨雨音の車  
秋時雨雨音の車を静めけり

日光や老田に佇み秋時雨  
未枯れや竹竿の音遠る

下校する傘なき手にも秋時雨  
冷書のかき種言に秋時雨

兄の読書の赤線秋時雨  
未枯れや竹竿に曲りをり

医に告ぐ病状も指話秋しぐれ  
秋しぐれ通院の夫ハス俵に

秋時雨ソファーに寝てシヨバ、聴く  
秋時雨生る頬もも人遊けり

秋しぐれ野仏の横石しぐれをり  
駒沢 翠子

長谷川あい子

山崎佐多女

柴田かほる

大谷 富佐

佐藤麻紗子

山崎佐多女

松本和香江

伊藤真砂子

山崎佐多女

大谷 富佐

神林貴美子

村田多美枝

長谷川あい子

伊藤真砂子

山崎佐多女

大谷 富佐

神林貴美子

村田多美枝

長谷川あい子

伊藤真砂子

山崎佐多女

大谷 富佐

神林貴美子

村田多美枝

長谷川あい子

伊藤真砂子

山崎佐多女

大谷 富佐

神林貴美子

## 斎藤内循環器科医院

院長 斎藤 勳  
平字紅葉町38-2 (磐女裏) TEL. 23-0750

## 新社屋落成

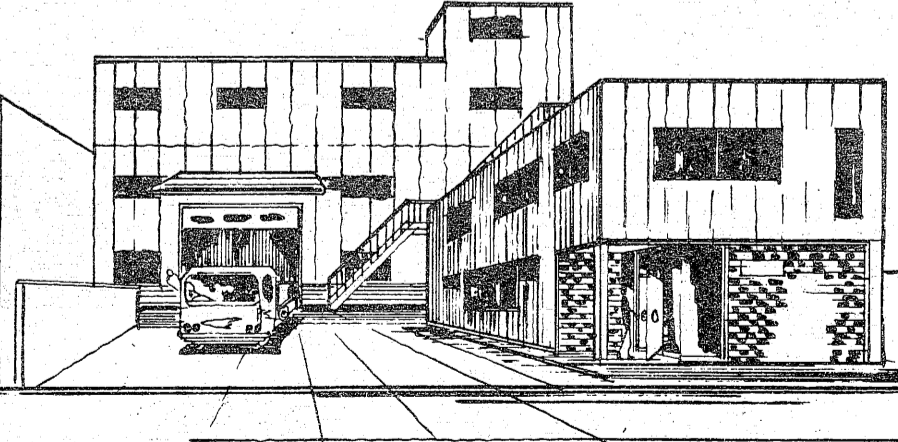
—1980・11・1—



船舶電機一般・内外線工事請負

## 會川電機株式会社

代表取締役 會川 文夫



■いわき市小名浜字栄町26 ☎0246 (54) 3101代





# 中間成績 赤い羽根募金が20%増

## 常磐、目標を60%超す

### 小名浜は最低15.6%

「やさしい人ほど強い人」をスローガンとした第24回赤い羽根共同募金運動は、十月一日から全園一斉に展開されているが、県共同募金会いわき市支会(磯野清治会長)は十月の市内の募金状況をまとめた。

それによると、同月、市民から寄せられた寄金は、十七万五千九百四十七円。昨年同月に比べ、二百六万三千三百三十四円(二〇%)の増となった。これは今年の市全体の目標額を六〇%超している。

地区別では、実績額の最も多いのが常磐で三百五十九万九千二百円(昨年より三三%)。以下、勿来・百八十七万五千五百一十円(同、一六%)、平・百七十五万五千八百二十七円(同七九%)の順だった。

## いわき都市研究発表会

### 「歩く」と車「美術館」試案など

#### 5日まで 市文化センターで

いわき都市研究発表会は五日まで、いわき市文化センター(階大講義室)で開かれている。いわき市の都市計画に研究心のある建築家を中心として、今回は全員十人から出展があった。

今回のテーマは「歩く」と「美術館」の二つが主で、会場それぞれの立場で意見を述べている。まず「歩く」は小川江筋を遊歩道にする試みが行われ、その歩いた経験や感想を発表する一方で、歩く道の意見を提起して

「美術館」については多くの市民の声をとり上げ、その希望や意見を踏まえて、いかに試みられている。少なくとも美術館構想のキッカケにもなるものを紹介しようという意図が注目を集めている。

このほか会場前部には、西ドイツ・アーヘンで展示されている「ア・マン」の資料を展示し紹介している。

**決勝は2日に**

小名浜競馬場野球場  
二十六日、市営小名浜球場で予定されていた小名浜競馬場野球場

## 暮らし

人生は航海であるとか、ドラマであるとか、いろいろに例えられるが、先日ある学生から、青年と、青春とはどう違うのかと質問された。私はその問いに、青年とは年齢的な区分として若い層を指すが、青春とは美年齢にたつた、その人が常に何ものかに情熱をたぎらせている状態である」と答えた。

辞書的には、二十歳前後の若い時期とあるけれど、何歳にならうかと情熱があるならば、その人にとっては無限の可能性を秘めた青春の時代である。青春は思いついたものでも、サクラの活動もいろいろあるが、メンバーの年齢が四十歳以上という、ラッキーの要素がそろったいわき市(栗原節・勿来)。

## 青春

真木 哲夫

好きであり、四十までには少くとも、準備として参加させてもらって、生理学的に見れば、人間の身体的ピークは十七八歳であるといわれる。

## 参考になる年賀状の版画展

常磐郵便局(磯野局長)は十七日から二十一日まで、全園年賀状版画コンクール入賞作品展を開催。客の目を楽しませた。

郵政省が昨年実施した同コンクールの小、中、高校、一般の入賞作品約百点を展示したが、多色刷りやえとを巧みに彫り込んだものなど、いずれも楽しい作品。その中、シスターズ、お客の好評を博した。

また、同郵便局では来月一日から、同園年賀状人気コンテストを行う。市民から昔のものや珍しい年賀状を借りて展示、お客に人気投票をしよう。約百点。

【常磐郵便局の年賀状版画コンクール作品展】



「いわき市都市研究発表会」

登録番号 福島県知事登録・5-7号

### 合資会社 鈴建工業

平字新川町24 電22-1495(代)

テナント 小島町二丁目地内 おじまビル 1・2F 喫茶、飲食、理美容 事務所向き (仲介)

テナント 平字堂ノ前 日本電建近く 1F~4F 50平方(15坪)より

売店舗 平・ヨーカドー前 食堂向き 居抜き 32平方(9.8坪) 価格面談に必ず (仲介)

福島県知事免許(2)第611号

### 山崎地建

いわき市内郷板町111 電3059 2734

売 ○小名浜字前沼 土地付 築10年 3,300万

○小川町 土地付 新築築2,500万

家 店舖・事務所適地

売地 ○平 準工業地

○内郷 共立病院隣り 11月下旬完成予定

アパート 2DK10戸 3DK1戸 (いずれも仲介及び委任)

土地・家を売りたい方へ一報下さい

三友技研ハウス

いわき市平北白土字登谷町100-1番②2384 福島県知事(1)第1225号

土地付売家 湯本・山ノ神地内 土地 165平方(50坪) 建物 80平方(24坪) 中古 総額480万 (仲介)

売地 四倉中学校前 236平方(71.5坪) 3.3平方(10万) 整地済 即建可 (仲介)

譲店舗 平・五色町 常交整備工場入口 店舖9坪 2F 住宅9坪 賃7.5万・150万 (仲介)

貸家 八ツ坂団地 一戸建 駐車場付 6・6・4.5 台所ほか 賃3万 協2カ月 (仲介)

県知事(3)第247号

### 三越建物

平字佃町4の13 電2551代

●売地 平下神谷 215平方(65坪)他1区画 価格面談 (社有)

●売地 小名浜林城 172平方(52坪) 価格面談 (社有)

●売店舗 平北白土 中華居抜き 価格面談 (代理)

●アパート 平下神谷 1DK賃1.8万2DK賃2.8万(仲介) ※求む土地 平下神谷旧国道沿い 330平方(100坪)位(店舗用地)

免許番号福島県知事(5)第75号

飯野不動産 株式会社

いわき市平谷川瀬字双藤町91 電22-3235・23-3010

理事長・校長 馬目長雄

きみも解いてみよう!!

〈英語〉  
日本語の意味を表すように□に3語を入れ、1つの英文として完成しなさい。ただし下の語群の中から2語を選び、さらに1語を加えること。  
Our teacher told us □  
[ask・may・study・what]

解ける生徒さんも、まごついた生徒さんも

日土教室 中1・中2・中3 国・数・英・理・社

石島公民館 4001代 電話 7970 平字白銀町3-1

焼肉!! おいしさ格別

おめでとう 七・五・三 七・五・三 七・五・三

ご家族そろって牛舎でお祝い!!

牛舎

●白銀店 TEL.22-1055  
●鹿島店 TEL.58-6121  
●南町店 TEL.23-4989

10月21日~11月5日

ホンダの50ccスクーター

特別価格奉仕中

宣伝中に限り

118,000円

●頭金なし ●28回払いOK!!

平ニューホンダ 平鎌田(いわき短大下) 電話74-5548

名ふぐりり 代あんこぼん 名料理色々

うなぎ 天ぷら 郷土酒 川飯

大小宴会 常時営業

檀田中 電話三三五五

純喫茶 風車

平・中町(大黒屋前) AM7時~PM9時

電話 3125



