

夕刊 いわき民報 郵便番号 970-7 いわき市平字田町63-7

新 呉服処 根 平・大町 電74-2253

建物増え林野減る 二月の火遊び、たばこの順

ご婚礼 ご予約受付中! 新 平谷川(新)明治町30(いわき市平谷南向)

みんなで歩こう会

桜の今月19日

いわき民報 創刊35周年を記念

丸山公園が湯の岳桜園へ 遊歩道を

いわき民報は創刊三十五周年記念事業として、自然に親しむ「みんなで歩こう会」を、湯の岳愛好会、常盤青年会...

木田さんらに市長賞

市が初の林業コンクール

いわき市主催、市林業振興連絡協議会、市林業組合など後援の第一回市林業コンクール表彰式は...



【第一回いわき市林業コンクール表彰式】

市が奨学生募る

市は経済的理由で修学が難しい学生(高校、高等、大学)を対象に奨学金を募集している。

きものおびを私に選んでください 織仁 平字田町1-8 電2226

歓送迎会・花見の季節になりました ご予約はお早目にどうぞ 幹事さんへ朗報

世界のマジックショー

昨年七月、パリのオランジュ劇場で国際的なマジックショーを一堂に集めて開催された大マジックショー「マジック30」の模様を中心に「マジック」を特集した。

番組では、オウムやインコを自由自在にくり出すフランスの名手、アルファの名技、ポールやネクターを宙に浮かしてあげたフアン・ジョン(ルウェー)の見事なイリュージョンをはじめ、スリルと迫力あふれるマジックの



悪人と戦うビリー

「水曜ロードショー」
ブルース・リー 死亡遊戯
—福島中央・夜9・02—

若手人気スターが、国際的犯罪シンジケートに敢然と戦いを挑む。ブルース・リーの遺作。

△あらすじ▽
最高人気スター「ビリー(B.リー)」はフランスの熱狂的支持を受けていたが、これに注目したの右腕のスタイナを使い、ビリー

「マジック30」の模様を中心に「マジック」を特集した。番組では、オウムやインコを自由自在にくり出すフランスの名手、アルファの名技、ポールやネクターを宙に浮かしてあげたフアン・ジョン(ルウェー)の見事なイリュージョンをはじめ、スリルと迫力あふれるマジックの

「マジック30」の模様を中心に「マジック」を特集した。番組では、オウムやインコを自由自在にくり出すフランスの名手、アルファの名技、ポールやネクターを宙に浮かしてあげたフアン・ジョン(ルウェー)の見事なイリュージョンをはじめ、スリルと迫力あふれるマジックの

「マジック30」の模様を中心に「マジック」を特集した。番組では、オウムやインコを自由自在にくり出すフランスの名手、アルファの名技、ポールやネクターを宙に浮かしてあげたフアン・ジョン(ルウェー)の見事なイリュージョンをはじめ、スリルと迫力あふれるマジックの

NHKテレビ	
☆印は白黒	
6・00	動物記録映画「生きていく砂漠」—アフリカ一語り手・川久保潔
40	きょうの福島
7・00	★NHK23時
27	NHKガイド
30	連想ゲーム 榎岡かずお 三林京子 細川たかし 岩崎宏美
8・00	世界のマジックショー「世界のマジックショー」—オリンピック劇場に大集合!—アルファ 酒匂正文 ロイ・ガードナーとウィッタス
50	★NHK
9・00	N・C9 小浜維人 羽佐間正雄 友杉祐子
40	NHK特集「シルクロード」(絲綢之路) 一天馬のふるさと・天山北路一語り手・石坂浩二
10・30	★NHK
45	★NHK
11・05	★NHK

NHK教育	
☆印は白黒	
6・00	英語会話Ⅱ「何とか通じました」
30	フルートとともに「スイスの民謡」「ブラハの思い出」
7・00	中国語講座「西安・大雁塔と小雁塔」
30	私の自叙伝「橋本宇太郎〜空襲下の対局」
8・00	NHK文化シリーズ「生活の中の日本史」
45	★NHK
9・00	きょうの料理 お菓子「マドレーズ」
25	名曲アルバム
30	通信高校講座 時代を写す「昭和11年浅草かいわい」
10・00	通信高校講座 日本史「明治維新」
30	通信高校講座 古典Ⅰ乙(古文)「近世の俳句」
11・00	フランス語講座「オンフルール」
30	大学講座 遺伝と人間

福島テレビ	
☆印は白黒	
6・00	テレポート
30	★NHK
55	★NHK
7・00	「がんばれ!!タプチくん!!」=出た!!シーズン開幕!アニメホームラン第1号=1979年東宝作~いしいひさいち原作 芝山努監督<声>タプチくん…西田敏行 ミヨコ夫人…二木てるみ ネモト監督…内海賢二
8・55	★NHK
9・00	「ゲンゴツにくちづけ」大原麗子 丹波哲郎 山岡久乃 細川俊之 北詰友樹 細川俊之 伊藤栄子 菅井きん
55	★NHK
10・00	★NHK
55	★NHK
11・00	★NHK
12・00	★NHK
05	★NHK

福島中央テレビ	
☆印は白黒	
6・00	伝説巨神イデオン「暗黒からの浮上」
30	★NHK
7・00	★NHK
30	★NHK
8・54	★NHK
9・00	★NHK
02	★NHK
10・54	★NHK
11・00	★NHK
20	★NHK
11PM	★NHK
12・25	★NHK

今夜の番組

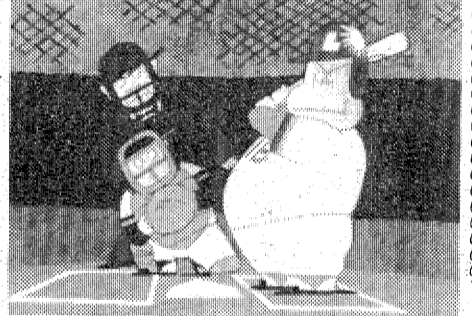
NHK第1	
1341KC	
6・00	★NHK
05	★NHK
15	★NHK
40	★NHK
7・00	★NHK
15	★NHK
25	★NHK
57	★NHK
8・00	★NHK
05	★NHK
40	★NHK
9・00	★NHK
05	★NHK
20	★NHK
30	★NHK
10・00	★NHK
20	★NHK
30	★NHK
11・00	★NHK
05	★NHK
35	★NHK

NHK第2	
1539KC	
6・00	★NHK
20	★NHK
40	★NHK
7・00	★NHK
15	★NHK
30	★NHK
8・00	★NHK
20	★NHK
40	★NHK
9・00	★NHK
20	★NHK
40	★NHK
10・00	★NHK
20	★NHK
40	★NHK
11・00	★NHK
20	★NHK
40	★NHK

ラジオ福島	
1062KC	
6・00	★NHK
20	★NHK
40	★NHK
7・00	★NHK
10	★NHK
30	★NHK
8・00	★NHK
9・00	★NHK
30	★NHK
50	★NHK
10・00	★NHK
30	★NHK
45	★NHK
11・00	★NHK
10	★NHK
15	★NHK
20	★NHK
50	★NHK
12・00	★NHK
15	★NHK

FM放送	
☆印はステレオ	
6・00	★NHK
7・00	★NHK
15	★NHK
30	★NHK
9・30	★NHK
10・00	★NHK
20	★NHK
11・00	★NHK
05	★NHK
15	★NHK
55	★NHK

Coffee & Pub 北吹館
平・田町 大真ビル



「マジック30」の模様を中心に「マジック」を特集した。番組では、オウムやインコを自由自在にくり出すフランスの名手、アルファの名技、ポールやネクターを宙に浮かしてあげたフアン・ジョン(ルウェー)の見事なイリュージョンをはじめ、スリルと迫力あふれるマジックの

日本テレビ④	
6・00	★NHK
30	★NHK
50	★NHK
7・00	★NHK
30	★NHK
9・00	★NHK
10・54	★NHK
11・00	★NHK
20	★NHK

TBSテレビ⑥	
6・00	★NHK
30	★NHK
7・00	★NHK
8・55	★NHK
9・00	★NHK
10・00	★NHK
11・00	★NHK
15	★NHK

フジテレビ⑧	
6・00	★NHK
30	★NHK
7・00	★NHK
9・00	★NHK
10・00	★NHK
11・00	★NHK
15	★NHK

テレビ朝日⑩	
6・00	★NHK
30	★NHK
50	★NHK
7・00	★NHK
8・00	★NHK
9・00	★NHK
10・00	★NHK
54	★NHK
11・00	★NHK
15	★NHK

東京12チャンネル	
6・00	★NHK
30	★NHK
8・00	★NHK
9・54	★NHK
10・00	★NHK
30	★NHK
11・00	★NHK
10	★NHK

おかげさまで10周年
変わらぬ「真心」でご奉仕を

春のご婚礼ご予約承り中

お父さん、お母さん、
お世話になりました。

お二人の幸せな門出をお祝いして、ことぶき会館では「心をこめて、華麗なる演出をいたします。



総合結婚式場
ことぶき会館
いわき市平字田町・並木通り(駅から徒歩2分)
TEL. 23-3500・23-6934

いわきの文学碑

内藤舎人(露哉)の句碑

所在地 四倉町・海嶽寺

碑文

風なりに露も葉末を二重

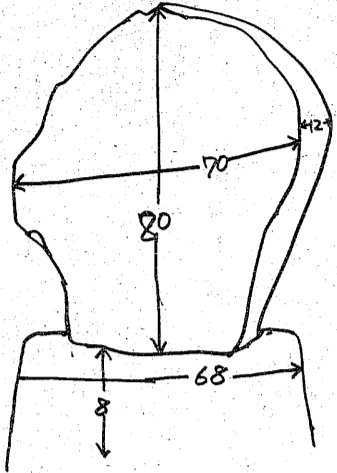
露哉

元文三年の百姓一揆で、内藤政樹の代に二万余の百姓が十八万の要求をかかげた結果、要求は入れられたが指導者数人は処刑された。藩の家臣も責任をとり、その一人として舎人は追放され、晩年は四倉に住み、その時に詠んだ辞世の句。繁女の辞世の歌と表裏に刻まれている。

建立年月日など

不詳

アンコール特集



☆…スーパーアニメスペシャル…☆ ミスタージャイアンツ 栄光の背番号3

—福島中央・夜7・30—



巨人軍で活躍する長島英雄選手

この作品は、長島英雄の自然な動作に長島英雄を主人公に作られるアニメーションドラマで、彼の少年時代から大活躍まで、逆転ホームランを打つまでの半生を描かれる。

☆動物記映画☆ 生きてる砂漠

—NHK・夜6:00—



アフリカ南西にあるナミブは、雨が降るのは年に一回か二回、それ以外の日は、毎日、五〇度が照りつける荒涼とした大地。しかしそんな環境のなかで、テントウムシをはじめ、コガネムシ、コムシツツシなどの昆虫や、ミスカキモリ、トカゲ、カメレオン、へびの一種ヨコバエなど、いろいろな小さな生物がたくましく生きています。

☆…わさの淑女…☆ スキャンダル

—福島・夜10:00—



ひかり◎を利用してたくらみを企てる阿紀と四郎

が生き続けている。ミスカキモリは、朝の霧のシズクをながらながら生きてくついでいる。けいせい生存競争がくりひろげられているなかで、動物たちの生きかたの知恵、けいせい、闘いを美しく紹介する。

ケンコウにちゅつけ

—福島・夜9:00—

医師の診察を受けた薫は、時次郎(丹波哲郎)に仕事を休みたいと切り出した。それを聞いた時次郎(本間謙二)は、いままでも同じように扱っていいから、虫のいっせいをいっせいに薫をなだめようとした。そんな時次郎に、薫は、薫は時次郎に「仕事を休む」とききかかっていた。その足で、薫は杜夫(細川俊之)を訪ねた。杜夫に「これまのいきさつを話して、相談に乗ってもらおう」と薫は決心した。

さきもの



宮内藤武敏、テレビ局員の宗方進(村山明)らが、お祝いに駆けつけた。ひかりの個展を報じる新聞を見て、阿紀(堀野真子)は驚いた。小さなバーを営んでいる阿紀は、ひかりと同じように働いたことがあったのだ。阿紀の愛人で、売れない雑誌記者の秋庭四郎(津川雅彦)は、阿紀の話を聞いて一計を案ずる。

ちゅつけ情報



【田辺聖子さん(左)と田辺清子アナウンサー】

作家の田辺聖子さんは、現代のことばで「源氏物語」を、現代の読みものとしてよみがえらせた。6日(月)からの「NHK文化シリーズ」(教育・夜8:00)では、この「田辺聖子の源氏物語」を6回シリーズで永遠の古典の魅力をさぐる。

各地で文化センターやカルチャーセンターが華やかなり、平安時代の宮廷貴族社会を背景に、そこに生きる男女の人生が、その目玉商品のひとつに「源氏物語」がある。読者のほころびが広がっている。「源氏物語」は、これまでも数多くの注目が集まってきた。田辺聖子の「源氏物語」は、その注目を集めている。田辺聖子の「源氏物語」は、その注目を集めている。田辺聖子の「源氏物語」は、その注目を集めている。

田辺聖子の新訳「源氏物語」

—NHK文化シリーズ—
—夜八時—
—六日から六回シリーズ—

一方、男性は、ヤングもミッドルも「源氏物語」とは日本古典の最高傑作であるという印象が、その場の場面を紹介している。強く、難解で、退屈な物語だといふ風にも書いている人が多い。田辺聖子さんは、このようなイメージを一新させるほどのわかりやすく、おもしろい「源氏物語」を発表した。

天下の味をにぎりた

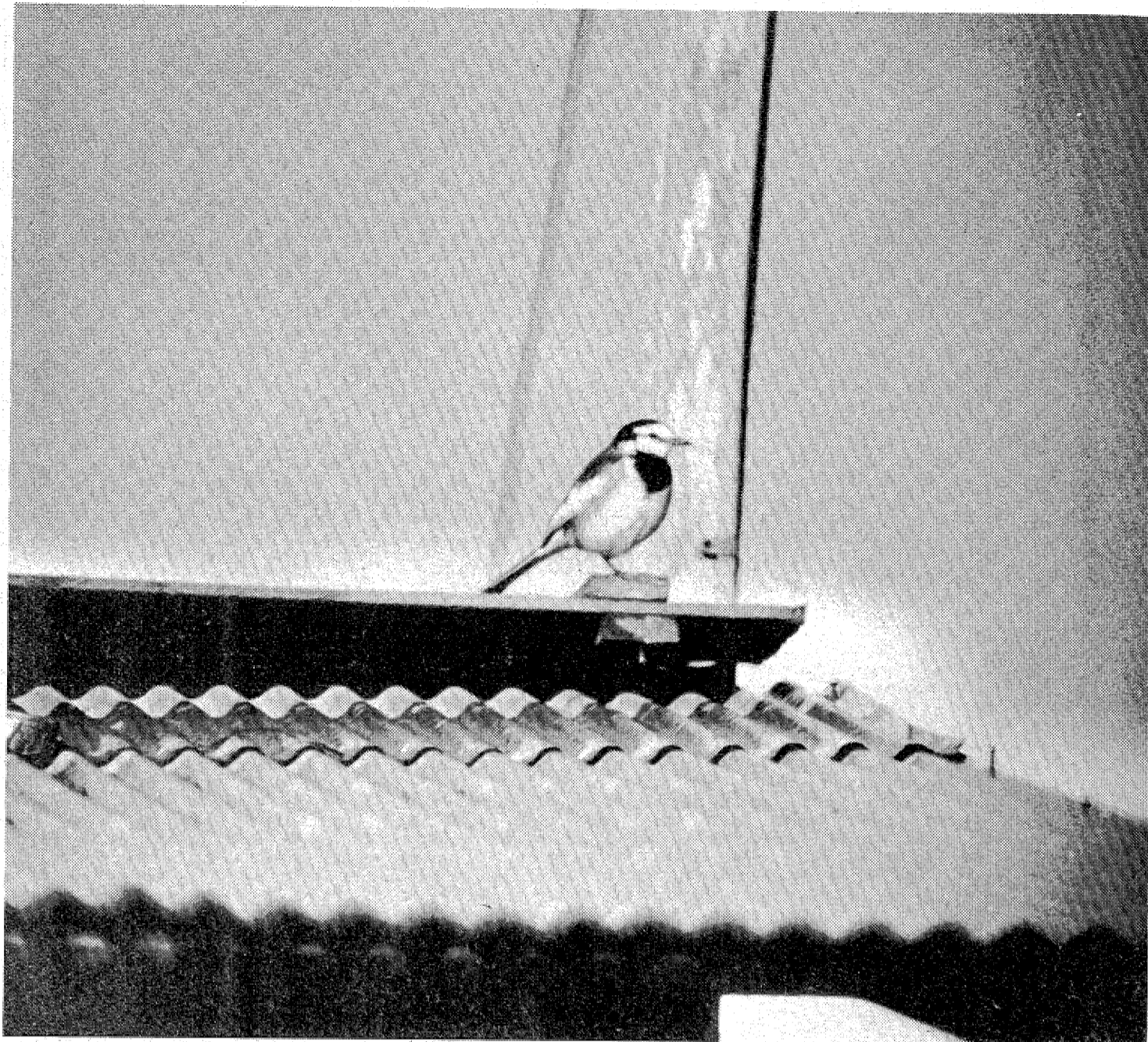
警戒宣言！国鉄はどうする
東海大地震の警戒宣言がでたとき、新幹線や列車はどうなるのでしょうか。その対応を国鉄が「地震防災強化計画」にまとめました。警戒宣言がでたときは、地震防災強化地域内への列車の入りこみを規制し、地域内を運転中のものは、新幹線は在来線なみの時速70キロ前後、在来線は45キロぐらいにスピードダウンさせ、最寄り駅にとめることになっています。強化地域内には242の駅があり、地形的に山崩れや津波の心配がある駅、無人駅など98の駅には列車を待機しないことになっています。足どめした人は列車内や駅舎で待機し、3日間にもわたって長びいたときには、国鉄が放さず、また避難所への誘導も考えられています。



生ビールはじまります 従業員募集

平銀座店
平・二町目
坂田ビル1F
☎24-0614





自然美歌いあげる いわきの鳥たち

シリーズ

13

ハクセキレイ

や白黒まだらのセグロセキレイ・ハクセキレイなど 人おしせず庭の泉水にのどをうるおしては チョンチョン芝生でエサをあさる 春はうららの釣りシーズン 河原でも優美な姿が見られるが 揚げヒバリのさえずりとともに いわきの春を歌い上げるごく身近な小鳥だ

桜らんまんの4月から5月の愛鳥週間にかけて 話題をにぎわすのがこの鳥だ 人家の軒先や屋根ならまだしも マイカーやトラックにも巣ごもりして 白い灰色のまだらのある卵を産みつけるなどの芸当をする かれんなその姿に ヒナがかえって一人立ちできるまで そっと見守ってやるなど 人間生活のなかにぴったりととけこんでいる 普通見かけるのが黄色のセキレイ

▼……△……▲……
神代の昔から知られているセキレイは、体形と体色の美しいスズメよりも少し大ききである。尾がきわめて長く、目元がクチアシと後頭部にかけて細長い黒線があり、ノドが黒い。波状に高低をつけてチッチ・チッチと鳴きながら飛び、尾をキョキキョキと振るのがこの鳥の特徴だ。
主な生息地は比較的広い川の堤防や砂地であり、巢も近くの岩のはき間とか、石がきのすきまに枯れ草などを通して作る。他の鳥と同じく、庭先や市街地にもしばしば姿を見せたり、主食は飛び交う昆虫を捕まえるが、草の実はあまり好んで食べない。

ボルト ナット 犬クギ
継目板 継目板ボルト
レール用ネジクギ
各種小ネジ類 熱処理加工

JIS表示許可工場

東北ネチ製造株式会社

本社—いわき市泉町黒須野字砂利59 電56-4571代
営業所—東京03(253)0957・仙台0222(86)5177・郡山0249(34)5850

おしゃれたクリーニング
ご用命はもよりのチェーン店にどうぞ!!

マルイクリーニングセンター

いわき市平字南町 電2707 工場 24862

■和文タイプ■英文タイプ生徒受付中
午前8:30—午後8:30 (この間2時間
自由な時間で授業が受けられます)
—卒業後は家庭内職に最適です—

真道タイピスト学校

平消防署前 24-0109

写真のことなら
アドバイザーの店

正映堂写真店

正映堂スタジオ
内郷駅前 26-2068

ファッション
スタジオ 四季

平・鍛冶町10 22-1505

サラリーローン

手軽に融資します
奥様・商人・勤人・OL可
信用で融資 詳細は電話で 出張可

三和商事

平字長橋町長久保ビル3F
TEL・23-6275

新規オープン

あなたの信用に
お貸し致します

- 奥様・OL・会社員・自営業
- お利息は、日歩15銭~25銭
- お支払いは、元利均等分割払い
- お持ち物は、印鑑証明一通 (住民票一通)
- 手数料・印紙代は一切不要
- 融資額は20万円迄

~気軽に相談して下さい~
☎(0246)21-1196

■サラリーローン■
福島県民 東北信販
金融加盟店
いわき市平字下の町

温泉がいつでもいっぱい
あふれております

ホテル
みちのく

湯本温泉 湯本駅から
車で3分

国際観光旅館連盟
日本観光旅館連盟
日本交通公社協定

常盤下湯長谷町
電(0246)2264代

「きむらえんの」
「抹茶・玉露・せん茶・缶詰茶」

木の村園

本店—いわき市平・五色町
電話七四一五七〇四
支店—平駅前白銀町大通り
電話七四一六二二一

い
わ
き
昆
布
め
ん
本
舗

老舗
手打ち
新扇屋そば店

平・大町(大東相互銀行ウラ)電74-三三九二

ビューティサロン 澄

平・鍛冶町24-0783

高額図書
はヤマニ・クレジットでどうぞ

ヤマニ書房

平・二丁目 電234八

世界初の新エネルギー供給

「日本コム」きょう発足

あす平に事務所を開設

いわき市小名浜高野山地区に世界でも初めての新しいエネルギー供給基地「コム(COM)工場(石炭・石油混合燃料)が建設されるが、一日コム製造等のための新会社「日本コム株式会社」が正式に設立した。あす二日にも同市平に連絡事務所を設け、業務を開始するほか、三日には同社の社長が設立のあいさつに田畑市長を訪ねる。

コムは、細かく砕いた石炭と重燃料で、火力発電所や製鉄所などに集めている。油を混ぜ合わせてつくられる液体の新しい重油に代わる燃料として注目を集めている。製造工場が建設される同地区は、

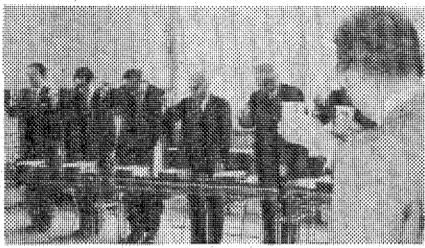
期待の事務所開き

シルバー人材センター

いわき市シルバー人材センター(余資功理事長)の事務所開きが、あつた。いろいろ難しい点はあると思うが、役員たちが真摯に取り組めば進む」と激励。同日正午から、同市平谷川瀬字明治町と同センター(元いわき土木事務所)で開かれた。会には同センターの理事など二十人が出席した。まず余資功理事長の挨拶が正面玄関前に掲げられ、事務所前でテープカットが行われた。あいさつに立った田畑市長は「会員は四百七十人もより、多くの人の期待がかかるとする。



追跡中に衝突、前部を中破したパトカー



漁船の腰板焼く

「シルバー人材センター」の発展を祈り乾杯する出席者たち

一日午前四時十八分、いわき市中野川岸地区、旧中野川に係留中の同市折戸字折戸四二、栄福漁業(栄福丸)が、一トンの石けん船尾から出火、腰板(約六・六平方メートル)を焼く。火は約一時間燃焼し、船尾の腰板が焼け、船尾の構造が損傷した。同船は折戸字折戸四二に引火したものとみられる。損害約一万円。

新舞子海岸に 老女の水死体

三十一日午前六時半、いわき市四倉町下井田字須賀向向の海岸で、老女の水死体が発見された。発見したのは、同市須賀向向の住人。発見されたのは、約六十歳の老女。発見されたのは、約六十歳の老女。発見されたのは、約六十歳の老女。

旧校舎を解体

小名浜 専修校

小名浜市小名浜にあって、永年三十七年三月末自壊した小名浜専修校の旧校舎が、五日午後五時、解体された。解体したのは、小名浜市建設課。解体したのは、小名浜市建設課。

追跡パトカーが衝突

対向車が重傷、二巡査ケガ

一日午前五時二十三分、いわき市四倉町下井田字須賀向向の道路で、四倉から平方面へ向けて追跡していたパトカーと、対向から走ってきた乗用車が衝突した。乗用車は重傷、パトカーの乗組員二人は軽傷を負った。事故の原因は、追跡していたパトカーの急ブレーキによるものとみられる。乗用車の乗員は、重傷を負った。パトカーの乗組員二人は、軽傷を負った。事故の原因は、追跡していたパトカーの急ブレーキによるものとみられる。

今朝冷え込む

一日朝のいわき地方は冷え込みがきつくなり、午前五時に氷点下二・五度(小名浜側所観測)を記録した。平年より六・四度も低く、コートなてオートバイを走らせる人種には、冷たい空気がたえなげなかった。

今朝冷え込む

同日朝のいわき地方は冷え込みがきつくなり、午前五時に氷点下二・五度(小名浜側所観測)を記録した。平年より六・四度も低く、コートなてオートバイを走らせる人種には、冷たい空気がたえなげなかった。

支所・小名川橋間を歩行者天国に

五日正午から午後四時まで、いわき市小名浜・歩行者天国が、支所入り口から小名川橋の間で実施される。常盤交通バスは小名川橋から海岸通り経由支所入り口へ抜けるコースを、一回通行する。該当するのは本町通りを通過する路線。

センスあふれる欧風ハイ菓子

欧風菓子

パピヨン

PAPILLON

高級店(ワシコ内)は10時まで営業

お菓子の専門店

みらい

TEL. 23-7111(代)

呼吸器科・循環器科

舟田内科

院長 舟田孝雄

郷ヶ丘2丁目5-2 電話24-2255(代)

◆診療時間◆
平日 午前8:30～午後5:00
日曜 午前8:30～正午まで
往診 応需/入院設備有

