

地域福祉活動

県がモデル事業に指定

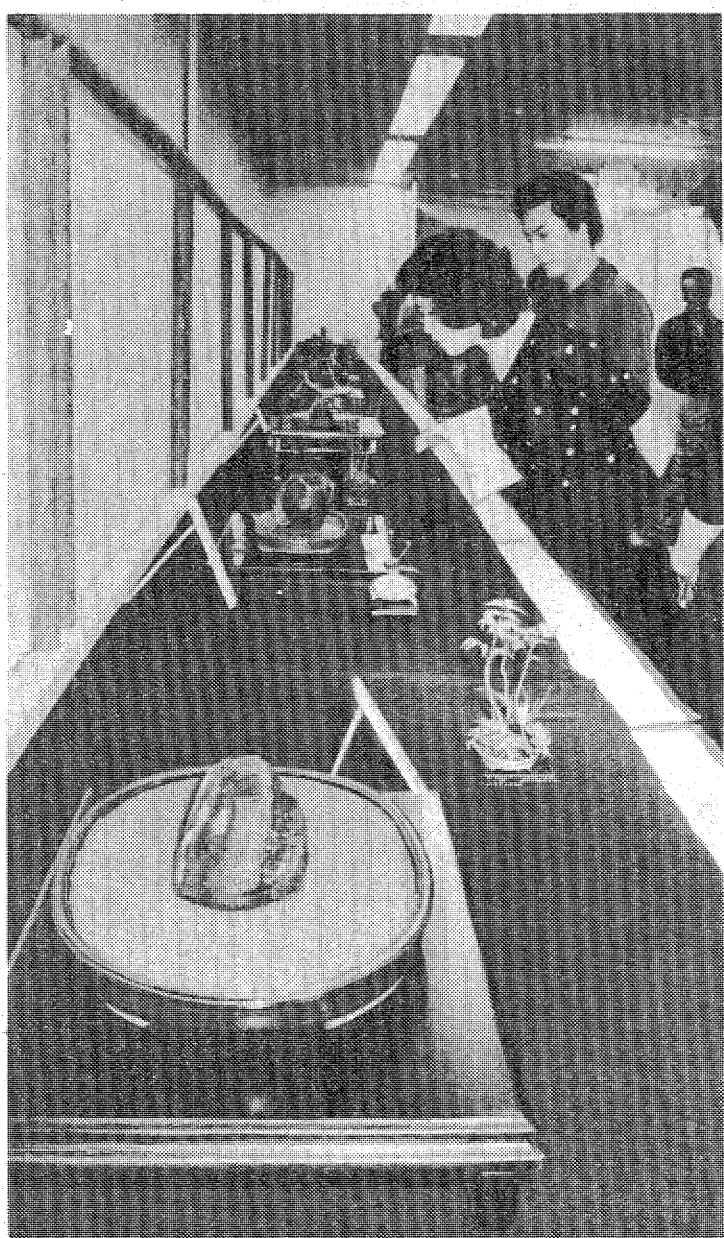
基盤整備、実践活動へ

人づくりや障害者との交流

県は今年度から、住民参加による福祉の町づくりを進めるため「地域福祉活動モデル事業」に乗り出し県内七地区を指定したが、その一ついわき市も選ばれた。実施主体となる市社会福祉協議会がそれを受け、十日午前時から、市社会福祉センターで同事業の第一回推進会議を開いた。県の提案によると、同事業の指定期間は三年。指定七地区に補助金を

モデル町 ボランティア養成

第二回会議には二十三名の委員が出席、磯野清治市長が出席した。



自然の造形美 38点の名石を一堂に展示＝市文化センターで＝

市社会福祉協議会 第三回推進会議を開く

あきさつ、このおと、事務局から事業計画の説明があった。それによると、①モデル町内会育成のボランティアの養成が主な内容。モデル町内会には、勿来金山地区を指定し、町内委員会を設置、活動目標の設定を中心として「コミュニティづくり」を推進する。一方、ボランティアの養成では、従来社協が行ってきた点字、声の奉仕の育成講座を実施させるほか、リーダー研修の強化、学校奉仕団(JRC)との協力体制を強める。また、継続的に研修大会を開催、資力の向上を促すことにもボランティア養成を支持し、情報交換を密にするなどとなっている。

また今後は、年一回程度推進会議を開き、内容その他を詰めていく。委員は次の通り。

渡辺栄照(市民生活委員協議会長) 小野一雄(市社会福祉協議会会長) 小野一雄(市民生活委員協議会長) 神谷英一(市民生活委員協議会長) 長谷川操(大和田千代子市肢体不自由児者の会会長) 鎌倉章(カナン村所長) 渡辺栄照(いわきコミュニティセンター) 後藤タカ子(ランティア学校) 園部花代(いわき市母子会) 佐藤なほ子(市奉仕グループ) 林伊和子(市奉仕グループ) 鈴木きよ(市地域婦人会) 菅野直雄(明社グループ) 松崎敦(やまひら建設) 阿部伝六(市手をつなぐ親の会) 小松勝治郎(市行政職員連絡協議会) 長谷川勇(県員会) 行政事務所福祉課長 佐々木進(市社会福祉課長) 白井博平(市社会福祉課長) 信代徳次(同務課長) 橋本敏(同福祉課長)

水石展開く

名石の会場に野だても

平楽石会川和徳一会長、主催、いわき民報社が後援の水石展は十二日から市文化センターで開かれ、訪れた市民の目を惹きつけている。この水石展は五十六年度市民文化祭への参加行事で、同日午前十時に川和会長、野沢本社社長らがテープカット。会場には、同会会員約三十人が県内外の川から集めた水石三十五点と阿武隈愛宕石会出品の三点を合わせた三十八点が展示され、自然の中で水石の造形美が活かしてつづられた水石の造形美が独特の空気をかもし出している。なかには露降富士(鬼面)、清流(只見川)などのよく知られた名石もあり、立ち止まって熱心に見入る愛好家の姿がみられた。

福寿軒

世界のワインと
松阪牛鉄板焼き
専門店

ランチタイム
正午～2時
1,500円以内

平・三田小路
パール 2階
☎23-3388

いわき抄

人間はどんな病気にかかっても困る。ガンは別格で、これに取らまき助かる見込みはない。しかし、難病は、このほかにくももあらし、不活病といえるかどうか分らないが、腎(じん)疾患もやっかいな病気である。腎臓は原のはいっせつをつかさどる器官でこれが機能をマヒすると尿にたんぱくがまじり、むくみがきて、血圧が高くなるぞうだ。健康な人がかかると体力も衰えて、病状のつき合いが欠かせるものになってしまう。このほかの難病である。

▼このほかいわき市に腎疾患総合対策推進協議会が発足し、腎不全の予防、透析患者の福祉向上をすすめて行政、医師、患者の協力推進をはかっていくことになった。腎臓病患者は、いわきに百三十五人いるといわれているが、全国では実に四万人という数字になるという。患者にとって人工透析を決められた日は、必ず受けなければならないというのは大きな重荷だ。血液をきれいにするための処置で、患者や家族にとって耐えたい、こまごまあると思っ、第一回事業として来月十一日市内公共館で公開討論会を開催されるが、関係者の温かな支援を望みたい。とくに職場で透析をしながら働いている人などは周囲の人々の理解が必要である。

友の会

特別
会員募集中

●NOW香港4日間
59,000円
(毎週日・月・木・金出発)
※入会金1,000円でOK!!

●お問い合わせ お申し込みは

報徳観光

009560
510860
610860
710860
810860
910860
024663-6411

空調機・冷凍機・ボイラーの **保守サービスは私達におまかせください**

私達へテランサービスマンが皆様の大切な設備をお守りし、常に最良の状態をお約束いたします

【御案内】
北関東空調工業はサービス課を分離独立以来3年を経過致しました。お陰様を持ちまして民間各位、諸官庁、その他多方面の多大なるご支援とご愛顧を賜り順調に推移致して参りました。今後はお客様より一層信頼されるサービスをモットーに且つ省資源運動に見られます様にエネルギーを大切に使用するため、太陽熱利用の各種設備工事の設計施工も行い幅広いお客様のご要望に答える所存でございますので何卒倍旧のご支援とご愛顧を賜りますよう心からお願い申し上げます

【営業案内】

- 冷暖房 空調機器の修理
- 冷凍機器の修理
- ボイラーの修理
- 保守契約
- エアコンの販売及び据え付け
- 太陽熱利用冷暖房 給湯工事
- その他サービスに関する一切の事業

北関東エアコンサービス株式会社 いわき市平字柳町3 TEL.23-8409(代表)

森の幻想

35



「道化師」 1969 ルオー (国立西洋美術館・ルオー展にて)

愛宕山の放送局が始まったのは、昭和四年表をみると、昭和四年十一月五日のことになってくる。しかし地方庶民の茶の間まで電波が届くには、それから更に二年半の月日がかかった。当初は出力が弱く上に受信器も悪かったから、面倒なシケが必であった。

洗滌ほどの長さの竹竿を高く突き立て、白い罫紙(がし)のついた針金をテッペンに張られたものであった。そのころ、祖母に連れられて東京見物に出かけたことがある。三河島駅あたりの高架線から初めて下町を眺めたら、町全体がツノの鼻をかけた真鍮に、はるか遠くまでアンテナの大群が広がっているのが見え、都営的メルヘンの世界にでも来た感じがした覚えがある。だが昭和六年は満州事変の起った年である。皮肉な方すれば、ラジオは軍統の首をひきかせるがやってくる。一回線と称する狂時幻想を日本に運びこんだ悪魔の使者だったのかも知れない。

その当時の権力者が行使した法的手段のうち、「赤紙」とみなすのがよほど恐ろしい。ラジオがよほど恐ろしい。一銭五厘のハガキ一枚がわれわれの運命を決定する魔力をもっている。幾百万の同胞が戦場から死地へと駆り立てられた。何となくして無事に生還を乞う、祈り続ける家族の願も空しく、辺境の山野で斃死した同胞達の恨みは、ながく祈るわけには行かない。

松崎氏は小生の古い友人だが、彼はシタオ島で壊滅した同僚の生き残りである。現在は、落着いた終戦者としての陸軍かつ「赤紙」を頂戴して、朝鮮の咸興へ引つ張られた。昭和八年には、無論だの大工だ。小生と同年の震災の子だから、今年五十八歳になる。仲がよそよそ二人前の頭領になつたという今でも、毎朝六時には起き出して、相変わらずバリバリ稼いでいる。従軍の場合には、子供のときから仕事で鍛え抜いたムのような筋肉と動物的な生命力が、地獄のジャングルの中から彼自身を救い出す原動力となつた。

かして無事に生還を乞う、祈り続ける家族の願も空しく、辺境の山野で斃死した同胞達の恨みは、ながく祈るわけには行かない。

第三十五話

赤

紙

(上)

昭和十年四月十日、三〇師団(師団長中野)に動員命令が出た。当時の師団は三個

マニラへ向けた。途程シタオ島と対馬海峡を結ぶが、官官島付近を通ることに、船底にス

くことができた。

戦争の最中には、どうやらアボケットに似た空気が起ることもあつた。アメリカ軍のその時期の動静を調べたマッカーサー大將もミツ

ツ提督も十九年五月末までは日本軍のフィリピン防衛配備をうんと買いかぶっていたらしい。ボクシングが、相手

のボクサーが、うんと買いかぶっていたらしい。ボクシングが、相手

のボクサーが、うんと買いかぶっていたらしい。ボクシングが、相手

隊で編成されていた。松崎二等兵は第七四連隊(根岸大佐)に所属し、輸送船「三津丸」につめ込まれて釜山港を出発した。サイパン島が陥落したのは、わずか二ヶ月後の六月二十四日のことだから、既にアメリカ機動部隊が、太平洋上をのびのびと遊んで(うろた)していた時分である。三人定数のころへ五人以上の兵隊を擁載した船内は、折々の早梅雨模様の下で、風呂よりも息苦しく、座席の取りつて、ケガを始める兵隊、飯(配給)が遅い、と苦情を述べつける古参兵たちのメケメケで、火事場のような騒ぎだつた。

松崎二等兵はスリガオ島に上陸する部隊、もう少し西に寄ったカガヤンまで行く部隊、東海岸沿いにカバトラン目指して南下する部隊に編成されて、それぞれ大発に乗り組んで出発した。

松崎二等兵はスリガオ島に上陸する部隊、もう少し西に寄ったカガヤンまで行く部隊、東海岸沿いにカバトラン目指して南下する部隊に編成されて、それぞれ大発に乗り組んで出発した。

松崎二等兵はスリガオ島に上陸する部隊、もう少し西に寄ったカガヤンまで行く部隊、東海岸沿いにカバトラン目指して南下する部隊に編成されて、それぞれ大発に乗り組んで出発した。

松崎二等兵はスリガオ島に上陸する部隊、もう少し西に寄ったカガヤンまで行く部隊、東海岸沿いにカバトラン目指して南下する部隊に編成されて、それぞれ大発に乗り組んで出発した。

松崎二等兵はスリガオ島に上陸する部隊、もう少し西に寄ったカガヤンまで行く部隊、東海岸沿いにカバトラン目指して南下する部隊に編成されて、それぞれ大発に乗り組んで出発した。

松崎二等兵はスリガオ島に上陸する部隊、もう少し西に寄ったカガヤンまで行く部隊、東海岸沿いにカバトラン目指して南下する部隊に編成されて、それぞれ大発に乗り組んで出発した。

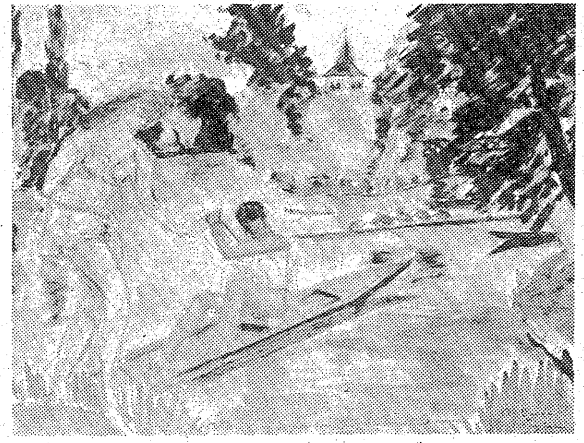
松崎二等兵はスリガオ島に上陸する部隊、もう少し西に寄ったカガヤンまで行く部隊、東海岸沿いにカバトラン目指して南下する部隊に編成されて、それぞれ大発に乗り組んで出発した。

松崎二等兵はスリガオ島に上陸する部隊、もう少し西に寄ったカガヤンまで行く部隊、東海岸沿いにカバトラン目指して南下する部隊に編成されて、それぞれ大発に乗り組んで出発した。

松崎二等兵はスリガオ島に上陸する部隊、もう少し西に寄ったカガヤンまで行く部隊、東海岸沿いにカバトラン目指して南下する部隊に編成されて、それぞれ大発に乗り組んで出発した。

松崎二等兵はスリガオ島に上陸する部隊、もう少し西に寄ったカガヤンまで行く部隊、東海岸沿いにカバトラン目指して南下する部隊に編成されて、それぞれ大発に乗り組んで出発した。

松崎二等兵はスリガオ島に上陸する部隊、もう少し西に寄ったカガヤンまで行く部隊、東海岸沿いにカバトラン目指して南下する部隊に編成されて、それぞれ大発に乗り組んで出発した。



スゴンザック・スケッチ集より1979(福島・スゴンザック展から)

文 内堀・長橋病院長
鈴木 将夫
松本 周司

長谷川整形外科医院
日曜は平日通り診療(水曜日休診) 院長 長谷川 国男
平・五色町78(平大橋の近く) ☎74-5691

木村皮膚科 泌尿器科
院長 木村 裕 ☎74-6622
いわき市平・白銀町4-12遊園地前(駅より徒歩3分)

循環器科・内科・消化器科(入院可)
吉江内科医院 ☎21-1248代
院長 吉江辰夫 いわき市平字菱川町5-1(いわき税務署向かい)

小野整形外科医院
院長 小野 英徳
いわき市平谷川瀬字仲山町66
倉前バス停下車 ☎22-2414代

明雲堂眼科医院
院長 新妻 幸男
平・正月町18 ☎21-2669

目は心の恋人 人生の主役
有限平コンタクトレンズセンター
明雲堂眼科医院ビル内
平・正月町18 ☎21-2669

〔入院随意〕
遊佐胃腸科医院
いわき市平字丹波沼三 ☎74-5655(ビル内)
夜 ☎74-5655(自宅)

〔入院随意〕
鈴木助産院
院長 鈴木 ミエ
副院長 池田 敬子
いわき市平字田町五一 ☎74-7888(産院専用)☎74-5158

三味線・尺八 邦楽器専門店
たまや楽器店
平字南町四九 ☎21-4976

