

平成 29 年 度

いわき市の図書館



いわき市立図書館

いわき市民憲章

日本一広い面積をもち、気候が温暖で、豊かな自然と、いで湯にめぐまれたいわき市は、首都圏にも近く国際港をもつ近代都市として躍進をつづける、若さにあふれたまちであります。

私たちは、貴重な先人の遺産を受けつぎ、いわき市民としての自覚とほこりをもって調和のとれたまちをつくるため、ここに市民憲章を定めます。

わたしたちいわき市民は

- 1 元気で働き、豊かなまちをつくりましょう。
- 1 互いに助け合い、明るいまちをつくりましょう。
- 1 きまりを守り、住みよいまちをつくりましょう。
- 1 教養を高め、文化のまちをつくりましょう。
- 1 自然を愛し、緑のまちをつくりましょう。

(昭和51年10月1日制定)

〔静岡県静岡市と清水市の合併により「静岡市」が誕生したことに伴い、平成15年4月1日から本市は「日本一広い」市ではなくなりました。〕

輝くいわき、学びあい都市宣言

わたしたちいわき市民は、ふるさとの豊かな自然を愛し、生きがいのある人生をおくるために、生涯にわたって学び続け、自らを高めながら、豊かさと心がかようまちづくりをめざします。

市制施行30周年にあたり、ここにいわき市を「輝くいわき、学びあい都市」とすることを宣言します。

わたしたちは

21世紀のいわきが

自然にめぐまれたふるさとであるように

心のかよう豊かなまちであるように

生涯にわたり

自ら学びあい 高めあい

ひとりひとりが輝くまち「いわき」をめざします

平成8年10月1日制定 いわき市

・表紙写真の説明:子ども司書育成事業「めざせ!キッズ・ライブラリアン」

12人の受講生(小学4~6年生)が、司書の仕事を学び、読み聞かせなどを体験しました。

目 次

いわき市の概要	1
I 施設の概要	2
1 施設の概要	2
(1) いわき総合図書館	
(2) 小名浜図書館	
(3) 勿来図書館	
(4) 常磐図書館	
(5) 内郷図書館	
(6) 四倉図書館	
2 図書館のあゆみ	3
II 管理と運営	7
1 平成29年度図書館の運営目標	7
(1) 運営方針	
(2) 主要事業	
(3) 平成29年度事業計画	
2 組織・職員・予算	13
(1) 組織と事務分掌	
(2) 職員配置	
(3) 予算	
3 図書館協議会	15
4 図書館アドバイザー	15
III 業務概要	16
1 利用案内	16
(1) 開館日、開館時間及び休館日	
(2) 図書館利用カード	
(3) 貸出冊数・貸出期間	
(4) 資料を借りるには	
(5) 資料を返すには	
(6) 本を探すには	
(7) レファレンスサービス	
(8) 予約・リクエストサービス	
(9) コピーサービス	
2 各種サービス	18
(1) 地域資料、地域情報の収集提供	
(2) ビジネス情報サービス	
(3) パスファインダーの提供	
(4) 生活支援サービス	
(5) 視聴覚資料の視聴サービス	

3	障がい者向けサービス	20
	(1) 録音図書・点字図書の郵送貸出	
	(2) 録音図書・点字図書の窓口貸出	
	(3) 対面朗読	
	(4) 録音図書製作	
4	外国人向けサービス	20
	(1) 洋書・洋雑誌の収集提供	
	(2) 外国語利用案内の作成	
5	リサイクルコーナーの設置	20
6	市民との協働	21
	(1) 図書館事業への支援	
	(2) 障がい者サービス支援	
7	移動図書館巡回日程	22
8	視聴覚ライブラリー	25
	(1) 利用案内	
9	平成28年度事業実績	26
	(1) いわき総合図書館	
	(2) 地区図書館(小名浜・勿来・常磐・内郷・四倉)	
IV	統計	33
1	所蔵統計	33
	(1) 蔵書数(図書)	
	(2) 視聴覚資料数	
	(3) 新聞・雑誌タイトル数	
2	登録者数	35
	(1) 平成28年度末現在の有効登録者数(平成29年3月31日現在)	
	(2) 新規登録者数実績	
	(3) 広域利用状況(登録者数)	
3	貸出状況	40
	(1) 貸出数	
	(2) 資料搬送実績	
4	予約、相互貸借処理件数	43
	(1) 予約・リクエスト処理件数	
	(2) 相互貸借処理件数	
	(3) 相互協力(複写申込受付)	
5	レファレンス処理件数	43
6	障がい者サービス利用状況	44
	(1) 視覚障がい者への郵送貸出	
	(2) 対面朗読サービス実績	
7	インターネット・AVブース利用実績	45

8	赤ちゃんへのはじめての絵本事業実施状況	45
9	WEBサイトの利用状況	45
10	視聴覚ライブラリー利用実績	46
11	指標	46
	(1) 社会教育費における図書購入費の割合	
	(2) 人口1人当たりの図書館費	
	(3) 人口1人当たりの図書購入費	
	(4) 登録率	
	(5) 人口1人当たりの貸出冊数	
	(6) 人口1人当たりの蔵書冊数	
	(7) 蔵書回転率	
	(8) 人口1人当たりの貸出冊数年度別推移	
12	いわき総合図書館来館者数の推移	47
13	中核市との比較(平成27年度統計)	48
V	寄贈図書等の受け入れ状況(平成28年度)	49
VI	図書館法・条例・規則等	50
1	図書館法(抜粋)	50
2	いわき市図書館条例	51
3	いわき市図書館規則	52
4	いわき市立図書館協議会規則	55
5	いわき市立図書館資料収集方針	56
6	いわき市視聴覚ライブラリー条例	61
7	いわき市視聴覚ライブラリー管理規則	62

◇ いわき市の概要 ◇

昭和41年10月に5市4町5村が合併して誕生したいわき市は、東西39km、南北51.5kmという市域と34万6千の人口を擁する広域都市です。

また、年間平均気温13.4℃という温暖な海洋性気候と海・山・温泉等の自然にも恵まれた東北最南端に位置する都市でもあります。

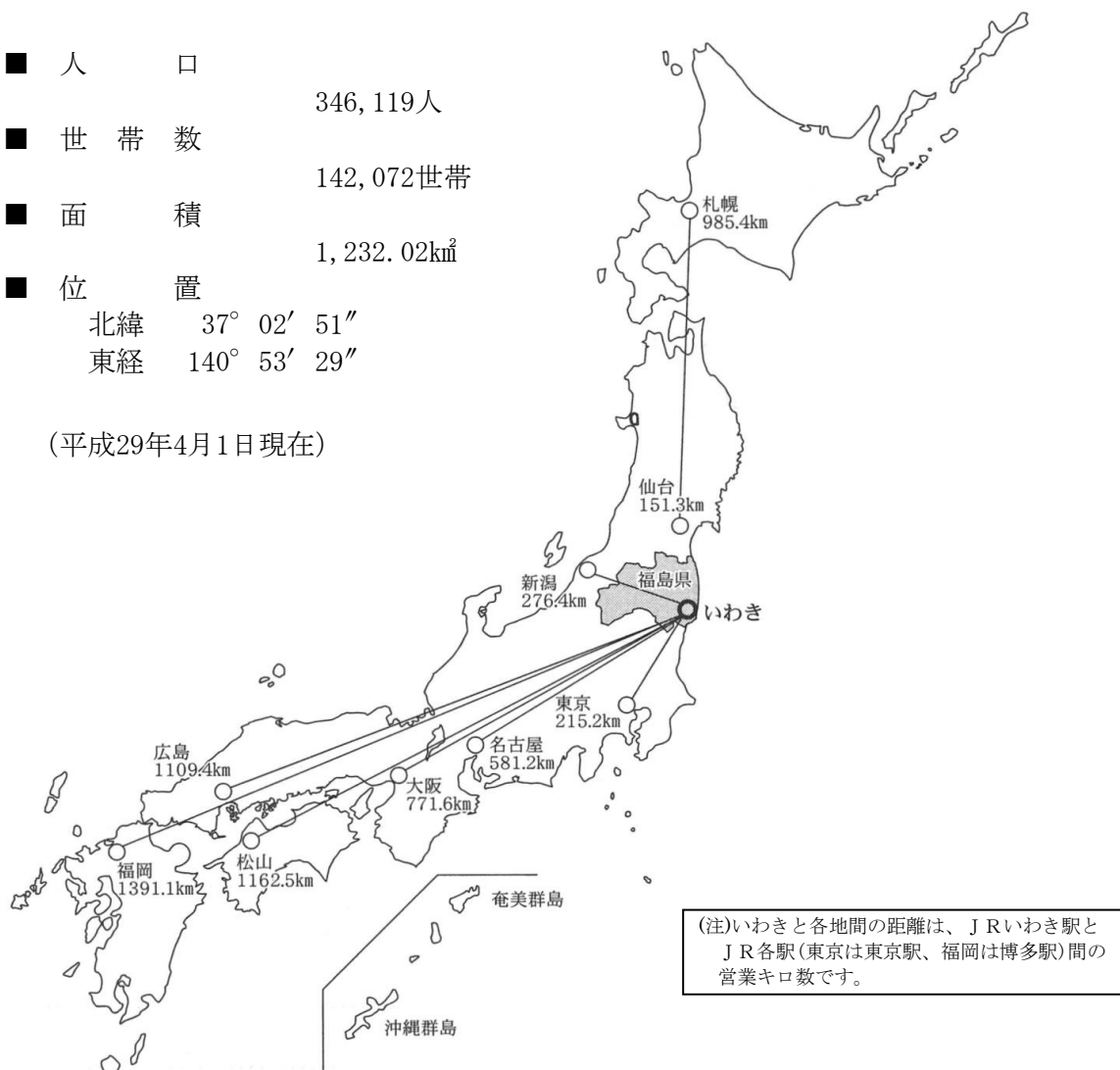
平成23年3月には、東日本大震災で被害を受けましたが、復興へ着実に歩みを進めています。

交通ネットワークの整備では、近年、道路網のみならず、鉄道交通を重視しています。平成27年3月には、上野東京ラインが開業し、常磐線特急電車の東京駅・品川駅への直通運転が始まりました。同じ平成27年3月には、湯本駅駅舎の改築及び内郷新駅舎が竣工しています。さらに、平成28年3月には、いわき駅北口交通広場が供用開始となっています。

平成28年10月には、市制施行50周年を迎えました。

■ 人 口	346,119人
■ 世 帯 数	142,072世帯
■ 面 積	1,232.02km ²
■ 位 置	
北緯	37° 02' 51"
東経	140° 53' 29"

(平成29年4月1日現在)



◇いわき市の社会的特性

人口特性……県下第1位の人口を要する一方、農山村部の過疎化や既成市街地から郊外の新市街地への移出、少子高齢化・人口減少の進行等の課題も抱えている。

産業構造……化学、電気等の製造業を中心に県内一の工業製品出荷額を誇っているほか、商業においても郊外型の大規模小売店舗の進出や中心市街地の再開発が進んでいる。

交通条件……常磐・磐越自動車道、重要港湾小名浜港、福島空港等により、首都圏はもとより、全国の各地域との交通ネットワークが形成されつつある。

I 施設の概要

1 施設の概要

(1) いわき総合図書館

所在地 平字田町120 ラトブ4階・5階
T E L 22-5552
F A X 22-5438
館 長 夏井 芳徳
創 立 平成19年10月25日
面 積 8602. 25m²
奉仕人口 111, 616人

(2) 小名浜図書館

所在地 小名浜愛宕上7-2 小名浜公民館2階
T E L 54-9257
F A X 54-9257
館 長 鈴木 義弘
創 立 昭和42年7月6日
面 積 293. 22m²
奉仕人口 83, 244人

(3) 勿来図書館

所在地 植田町南町1丁目2-2 植田公民館3階
T E L 62-7431
F A X 77-1135
館 長 助川 洋一
創 立 昭和47年4月1日
面 積 233. 65m²
奉仕人口 50, 887人

(4) 常磐図書館

所在地 常磐関船町作田1 常磐公民館2階
T E L 44-6218
F A X 72-0170
館 長 永井 浩幸
創 立 昭和42年4月1日
面 積 337. 50m²
奉仕人口 40, 202人

(5) 内郷図書館

所在地 内郷綴町榎下40-1 内郷公民館1階
T E L 45-1030
F A X 45-1030
館 長 黒羽 昭浩
創 立 昭和24年10月29日
面 積 165. 11m²
奉仕人口 40, 990人

(6) 四倉図書館

所在地 四倉町字東1丁目50 四倉公民館併設
T E L 32-5980
F A X 32-5980
館 長 三瓶 真二
創 立 昭和58年4月1日
面 積 160. 16m²
奉仕人口 19, 180人

2 図書館のあゆみ

- S23. 8. 23 平公民館図書館部として発足
24. 10. 29 内郷町立図書館並びに管理条例施行 内郷町立図書館として発足
26. 3. 25 四倉公民館図書室として発足
26. 4. 21 湯本町立公民館図書室として発足
27. 4. 1 小名浜公民館図書室として発足
29. 3. 31 市制施行にともない磐城市立小名浜公民館図書室に名称を変更
市制施行にともない常磐市立湯本公民館図書室に名称を変更
29. 7. 10 市制施行にともない内郷市立図書館に名称を変更
34. 11. 24 内郷市立図書館を内郷公会堂へ移転
41. 10. 1 5市4町5村の合併により、いわき市立平公民館図書部に名称を変更
〃 いわき市立小名浜公民館図書室に名称を変更
〃 いわき市立常磐公民館図書室に名称を変更
〃 いわき市立内郷図書館に名称を変更
42. 4. 1 いわき市立図書館条例施行 いわき市立常磐図書館となる
42. 7. 6 いわき市立図書館条例改正 いわき市立磐城図書館となり体育センター
2階に設置
43. 6 福島県立図書館より移動図書館車「あづま号」受贈
43. 7. 5 いわき市図書館条例改正 いわき市立平図書館となり平陽女学校跡に設置
47. 4. 1 いわき市図書館条例改正 いわき市立勿来図書館として勿来支所2階に
設置
47. 8. 2 移動図書館車購入(平図書館)

移動
図書館車
S50. 5



- S47. 9. 2 移動図書館車駐車場開設(平図書館)
- 48. 7. 3 内郷図書館を内郷支所3階へ移転
- 50. 4. 1 いわき市図書館条例改正 いわき市立平図書館をいわき市立中央図書館に名称を変更し文化センター4階、5階に移転

中央図書館での
児童書の貸出
S51. 4



- 53. 4. 1 いわき市立勿来図書館をいわき市立植田公民館3階に移転
- 53.10.17 移動図書館車更新(中央図書館「いわき号」)
- 55. 4. 1 いわき市立内郷図書館を内郷公民館1階へ移転
- 55. 7. 1 いわき市立磐城図書館をいわき市立小名浜図書館に名称を変更
- 56. 1.11 中央図書館が日曜日開館開始
- 56.10. 1 移動図書館車購入駐車場開設(勿来図書館「しおかぜ」)
- 58. 4. 1 いわき市図書館条例改正 いわき市立四倉図書館として四倉公民館に併設
- 61. 4. 1 視覚障害者に対する点字・録音図書等の貸出開始
- 62. 4. 1 専任館長の設置(全館)
- 63.11. 1 移動図書館車更新(中央図書館「いわき号」)
- H 2. 7.21 中央図書館閲覧室、工作室等を5階に設置
- 3. 5. 1 ファクシミリの設置(全館)
- 4. 9.10 移動図書館車更新 (勿来図書館「しおかぜ」)
- 5. 3. 1 各館日曜開館開始 それに伴って金曜日開館時間延長を廃止
- 5. 4. 1 各館相互返却開始 (巡回連絡車配車)
- 5. 6.10 エリア302・国際資料コーナー オープン
- 5. 7. 1 J-BISC導入(中央図書館)
- 5. 9. 1 貸出冊数の変更(3冊から5冊)

- H 9.12.18 移動図書館車更新(中央図書館「いわき号」)
10. 9. 1～10.11.30 図書館システムの電算化準備のため休館(中央図書館)
- 10.11. 1～10.12.31 // (小名浜図書館)
- 10.12. 1～11. 1.31 // (勿来・常磐図書館)
11. 1. 5～11. 2.28 // (内郷・四倉図書館)
11. 4～5 機器導入準備開始
11. 6. 8～11. 7.31 電算のための事前登録受付
- 11.10.26 いわき市立図書館情報システム稼働 それに伴って貸出冊数の変更
(個人1人5冊から全館あわせて15冊、団体50冊から200冊)

図書館情報システム
稼働式
H11.10.26



- 11.10.26 市立図書館ホームページの運用開始
13. 4. 1 中央図書館.開館時間延長 (火曜日から金曜日・午前10時～午後7時)
(土曜日及び日曜日・午前10時～午後5時)
13. 5. 1 小名浜・勿来・常磐・内郷・四倉図書館.開館時間延長
(火曜日から金曜日・午前10時～午後7時)
(土曜日及び日曜日・午前10時～午後5時)
15. 5.24 地域イントラネットの運用開始
16. 4. 1 隣接市町村への広域貸出開始
17. 3.30 「いわき市子ども読書活動推進計画」策定
17. 5.12 「ブックスタート」事業開始

- H19. 10. 25 中央図書館をいわき駅前再開発ビル「ラトブ」4・5階に移転
 いわき総合図書館に名称変更、いわき市立図書館情報システム更新
 開館時間、休館日の変更、視聴覚資料の貸出開始

ラトブオープン
 テープカット
 H19.10.25



19. 10. 25 市立図書館ホームページのリニューアル
19. 11. 1 公民館を活用した貸出開始
22. 7. 1 「いわき図書館サービスネットワーク(I-TOSS)」開始
22. 10. 19 移動図書館車更新(勿来図書館「しおかぜ」)
23. 3. 12～5. 1 東日本大震災の影響による休館(移動図書館いわき号)
 ～5 .5 // (移動図書館しおかぜ)
 ～5. 22 // (勿来図書館、内郷図書館、四倉図書館)
 ～5. 29 // (いわき総合図書館)
 ～6. 19 // (小名浜図書館、常磐図書館)
23. 7. 1 いわき市と茨城県北4市(日立市・常陸太田市・高萩市・北茨城市)における
 市立図書館の広域利用を開始
25. 3. 1 いわき市立図書館情報システム更新
25. 3. 1 市立図書館ホームページのリニューアル
25. 11. 15 移動図書館車更新(いわき総合図書館「いわき号」)
26. 2. 4 市立図書館フェイスブック、ツイッターの運用開始
27. 4. 1～6. 30 耐震補強工事のため休館(小名浜図書館)
27. 5. 7～9. 30 耐震補強工事のため休館(勿来図書館)
28. 10. 17～29. 3. 31 耐震補強工事のため休館(常磐図書館)
29. 4. 23 子供の読書活動優秀実践図書館文部科学大臣表彰受賞

II 管理と運営

1 平成29年度図書館の運営目標

(1) 運営方針

いわき市立図書館は、高度化、多様化する市民の学習ニーズに対応するため、生涯学習の拠点施設として、資料及び情報の収集・提供に努めるとともに、読書活動を推進し、関係機関と連携・協力を図りながら、より質の高い図書館サービスを提供し、「また来たくなる、みんなの役に立つ図書館」づくりに努める。

(2) 主要事業

① 資料及び情報の収集・提供

- ア 市民の多様な学習活動に応えるため、幅広い資料収集と情報の提供に努める。
- イ 東日本大震災・原発関係資料を重点的に収集し、特設コーナーでの提供に努める。
- ウ 高度情報化に対応するため、インターネット(ITコーナー)等を活用した情報の提供に努める。
- エ 録音・点字図書等の福祉資料並びに視聴覚資料の整備に努める。
- オ 国際化に対応した外国語資料の収集、提供に努める。

② レファレンス（調査相談業務）の充実

- ア 利用者の調査研究等のため、レファレンスサービスの提供に努める。
- イ レファレンスの強化を図るため市内関係機関・団体とのネットワークづくりに努める。
- ウ 多様なレファレンスに対応できるよう、研修等による職員の資質向上に努める。
- エ レファレンス事例をデータベース化し、国立国会図書館レファレンス協同データベース事業への参加協力を努める。

③ 課題解決支援機能の充実

- ア 利用者が資料や情報を有効に活用できるよう、パスファインダー(テーマごとに役立つ資料や情報をわかりやすく紹介した手引書)を作成し、必要に応じて改訂を行う。
- イ 社会の動きや問題点を捉え、関係機関、団体と連携した講座(くらしのセミナーなど)の開催による情報提供に努める。
- ウ 講習会等の実施により商用データベースの利用促進に努める。

④ ビジネス支援の充実

- ア ビジネス関連資料並びに市内企業情報や求人情報等の提供に努める。
- イ 関係機関との連携によりビジネス支援サービスの周知に努める。

⑤ 地域資料サービスの充実

- ア 郷土についての調査研究に応え、地域の情報拠点としての役割を果たすため、地域資料の発掘・保存・提供に努める。
- イ 行政資料の収集、保存に努める。
- ウ 地域資料のデジタル化並びにその活用に努める。

⑥ 読書活動の振興

- ア 乳幼児期からの読書活動を促進させるため、10か月児健診時の「赤ちゃんへのはじめての絵本事業」の実施や、「赤ちゃんパック絵本」の貸出に努める。

- イ 子どもの読書活動推進のため、おはなし会の開催や、読み聞かせ用絵本パック「光絵本セット」の幼稚園・保育所への貸出に努める。
- ウ 保育所、幼稚園、小中学校等の見学の受け入れに努める。
- エ 市民の読書活動を推進するため、資料展と連携した講演会、講習会等の開催並びに多様なテーマでの資料の展示に努める。

⑦ 学校支援及び学校図書館との連携

- ア 学校支援のため、グレード別セット図書「この本よんだ？」や授業等で活用する「テーマ別調べ学習支援パック」を整備し、貸出に努める。
- イ 学校図書館との連携に努め、研修等により学校司書の活動を支援する。
- ウ 中学生、高校生の職場体験学習の受け入れに努める。

⑧ 多様な学習機会の提供

- ア 市民の学習活動及び情報活用能力の向上を支援するため、講座・講演会・展示等を開催し、社会教育施設等と協力して多様な学習機会の提供に努める。
- イ 図書館支援ボランティアの技術向上のための学習機会の提供に努める。

⑨ 図書館ネットワーク体制の充実

- ア 近隣市町村・県立図書館等との連携協力を努める。
- イ 国立国会図書館との連携に努める。
- ウ 市内大学・高専図書館との連携(I-TOSS)の推進に努める。
- エ いわき市と茨城県北4市(日立市、常陸太田市、高萩市、北茨城市)との広域利用を促進する。

⑩ 図書館利用の促進

- ア 高齢者・障害者等が利用しやすい環境整備に努める。
- イ ホームページ、図書館報「かもまる通信」等各種発行物やマスメディアを活用し、図書館利用の広報活動に努める。
- ウ SNS(ソーシャルネットワーキングサービス)としてフェイスブック及びツイッターを活用し、きめ細かな情報発信を行い、図書館及び図書館サービスに対する関心を高める。
- エ 映画上映会を開催し、図書館及び視聴覚資料の利用促進に努める。
- オ 活字での読書が困難な市民に対する福祉資料の窓口貸出サービスに努める。
- カ 移動図書館や公民館を活用し、貸出の拡充に努める。
- キ 企画展を定期的で開催するとともに市内文化施設、関係機関等との連携により、関連資料等の展示を行い、図書館利用の促進に努める。
- ク 図書館支援ボランティアの活用による図書館サービスのより一層の充実に努める。
- ケ 図書館資料等配送業務の充実を図る。

⑪ 図書館情報システムの運用

- ア 図書館情報システムの適正な運用に努める。
- イ 図書館情報システムの保守に努める。
- ウ ホームページの適正な運用に努める。

⑫ その他

- ア 市内在住の避難者等への図書館サービスの提供に努める。

(3) 平成29年度 事業計画

① いわき総合図書館

ア いわき総合図書館開館10周年記念事業

事業名	開催日	対象	備考
記念講演会	11月11日(土)	全	作家 あさのあつこ氏 「バッテリー全6巻」「No.6全9巻」「弥勒の月」シリーズ7巻既刊
記念企画展「いわきの図書館のあゆみ」	11月～6月	全	冊子作成

イ 読書推進事業

事業名	開催日	対象	備考
おはなし会	毎月第2・第4土曜日	児童	支援ボランティアと協働
あかちゃんへのおはなしかい	4月22日(土)	乳児と親	子ども読書の日(4月23日)記念事業
赤ちゃんへのはじめての絵本事業	毎月	乳児と親	生後10か月児健診時
赤ちゃんパック絵本の貸出	随時	乳児と親	赤ちゃんへのはじめての絵本事業で読み聞かせ用として紹介している絵本を、貸出用にセットしたもの。
光絵本セットの貸出	随時	幼稚園、保育所	光絵本セット:読み聞かせ用絵本セット(大型絵本、よい絵本等)
本の福袋の貸出	1月2日(火)～	全	

ウ 利用推進事業

事業名	開催日	対象	備考
映画上映会	毎月第3土曜日	一般・児童	一般向け、児童向けを交互に実施
図書館古典文学講座(全3回) 「奥の細道 その3」	7月～8月	一般	
科学遊び教室	夏休み	児童	
子ども司書育成事業	夏休み	児童	
データベース講習会	読書週間	一般	
図書館古典文学講座(全3回) 「奥の細道 その4」	1月～2月	一般	
子ども映画会	夏休み、冬休み	親子	視聴覚ライブラリーと共催

エ 資料整備事業

事業名	開催日	対象	備考
地域資料のデジタル化	通年	一般	
録音図書の製作	通年	HS利用者	支援ボランティア
録音図書(テープ版)のデジタル化	通年	HS利用者	支援ボランティア

オ 企画展示(5階 展示コーナー)

事業名	開催日	対象	備考
企画展「新島襄が見た『いわき』 ーその2ー」	6月～10月	一般	
記念企画展「いわきの図書館の あゆみ」	11月～6月	一般	冊子作成

カ 常設展示(5階 いわき資料展示コーナー)

事業名	開催日	対象	備考
常設展「写真でみる いわき市 誕生 その2」	6月～11月	一般	
常設展「写真でみる いわき市 誕生 その3」	12月～6月	一般	

キ 課題解決支援事業

事業名	開催日	対象	備考
図書館くらしのセミナー	未定	一般	2回実施予定
パスファインダーの作成	随時	全	
国立国会図書館レファレンス協同 データベースへの登録	随時	全	

ク 展覧会・展覧会関連事業

事業名	開催日	対象	備考
第32回手づくり絵本展	12月	全	
第41回吉野せい賞作品募集 ポスター展	12月～1月	全	平成29年度は吉野せい 没後40年

ケ ボランティア育成支援事業

事業名	開催日	対象	備考
読み聞かせボランティア育成講座	9月	一般・図書館支援ボランティア	
音訳講習会	7月	図書館支援録音図書製作ボランティア	
録音図書校正講習会	7月	図書館支援録音図書製作ボランティア	
ボランティア交流会	12月	地区図書館読み書かせボランティア	

コ テーマ展示

事業名	開催月	テーマ	対象	備考
4階テーマ展示	4月 5月 6月	花粉症・アレルギーに打ち勝とう！ 家事に関する本 食と健康	一般	4階テーマ展示コーナー
5階テーマ展示	4月 5月 6月	お城についての本 伝説・民話・神話を 読んでみよう 放送の歴史	一般	5階テーマ展示コーナー
ビジネス支援テーマ展示	4月 5月 6月	知っておきたい 仕事の基本 5月病に負けない ために ビジネス文書の キホン	一般	5階ビジネス支援コーナー
児童書テーマ展示	4月 5月 6月	この本よんだ？ だまされエイプリ ルフル みんなだいすき アイスクリ ーム かえるのほん	児童	子ども展示コーナー
ティーンズテーマ展示	4月 5・6月	春におすすめの本 この国を知る	ティーンズ	ティーンズ展示コーナー
国際資料テーマ展示	4月 5月 6月	日本食を食べよう！ WABI SABI 日本語を学ぼう	一般	5階国際資料利用促進コーナー

サ 季節の館内装飾事業

事業名	開催日	対象	備考
七夕飾り	8月	全	
クリスマス飾り	12月	全	

シ 講師派遣事業

事業名	開催日	対象	備考
出前講座 「この本よんだ？楽しい読書」	随時	子ども	
出前講座「本の修理講座」	随時	一般	
講師派遣	随時	全	

ス 広報事業

事業名	開催日	対象	備考
図書館報「かもまる通信」	毎月	全	
「この本よんだ? No.25」	年1回	児童	新刊児童書からお勧め図書を紹介
ホームページでの情報発信	随時	全	
新着メール配信サービス	図書は週1回 雑誌は受入の都度	全	新着図書及び新着雑誌お知らせメール
SNS(ソーシャルネットワーキングサービス)の活用	随時	全	フェイスブック、ツイッター
FMいわき「本のある生活」	毎週土曜日	全	
図書館カレンダー	年4回	一般・児童	全館カウンターで配布
市職員への情報発信	月1回	市職員	「行政支援サービス情報」の発信

セ 学校支援・関連事業

事業名	開催日	対象	備考
学校支援	随時	児童	「テーマ別調べ学習支援パック」の貸出、「この本よんだ?」セット貸出など
学校図書館司書研修	未定	学校図書館司書	
職場体験学習受入	9月、10月	中学生	
インターンシップ受入	8月～10月	高校生	
図書館実習生の受入	8月	短大生 大学生	
学校支援ルームの開放	土、日、祝日 長期休業期間	中学生	
見学受入	随時	小学生、中学生	

ソ その他の事業

事業名	開催日	対象	備考
見学受入	随時	保育所、幼稚園	
視察受入	随時	全	一般
いわき市就職ガイダンス	年2回	一般	商工労政課主催事業

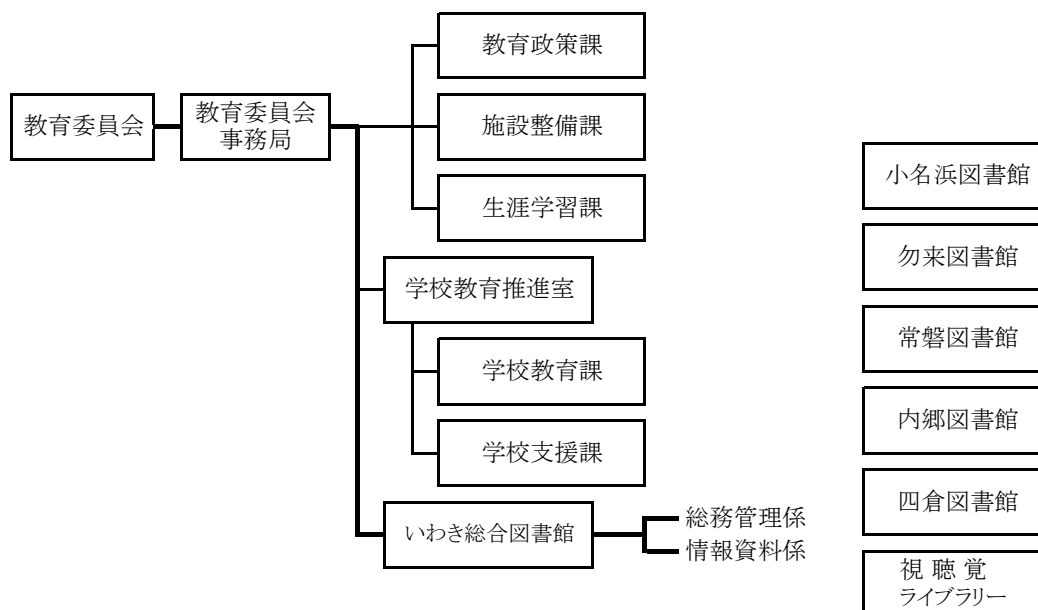
② 地区図書館（小名浜・勿来・常磐・内郷・四倉）

事業名	開催日	対象	備考
おはなし会	毎月1回	児童	ボランティアサークルと共催
赤ちゃんパック絵本の貸出	随時	乳児(親子)	
本の福袋の貸出	1月4日(水)～	全	
おすすめ本コーナーの設置	常時	全	月2テーマ
見学受入	随時	全	教育施設等
七夕飾り	8月	児童	
クリスマス飾り	12月	全	
子ども映画会	夏休み、冬休み	親子	視聴覚ライブラリーと共催

2 組織・職員・予算

(1) 組織と事務分掌

① 組織図



② 事務分掌

ア いわき総合図書館

- ・ 図書館の設置及び整備に関すること。
- ・ 図書館の管理運営に関すること。
- ・ 図書館協議会に関すること。
- ・ 図書館の予算に関すること。
- ・ 図書館の事業の企画及び実施に関すること。
- ・ 図書館職員の研修に関すること。
- ・ 図書館資料の収集及び廃棄に関すること。
- ・ 図書館関係団体に関すること。
- ・ 図書館の連絡調整に関すること。
- ・ その他個々の図書館で処理することが適当でないと認められる事項に関すること。

イ 小名浜・勿来・常磐・内郷・四倉図書館

- ・ 図書館の管理運営に関すること。
- ・ 図書館の事業の実施に関すること。

ウ 視聴覚ライブラリー

- ・ 視聴覚ライブラリーの管理運営に関すること。

(2) 職員配置

① いわき総合図書館

23名(うち再任用(短時間)2名・嘱託職員1名)

(うち司書有資格者11名(うち再任用(短時間)1名・嘱託職員1名))

館長1名、副館長2名、図書企画専門員1名、総務管理係長1名、情報資料係長1名、事業推進員1名、係員16名(うち再任用(短時間)2名・嘱託職員1名)。

ほかに委託会社(㈱図書館流通センター)職員29名。

② 小名浜・勿来・常磐・内郷・四倉図書館

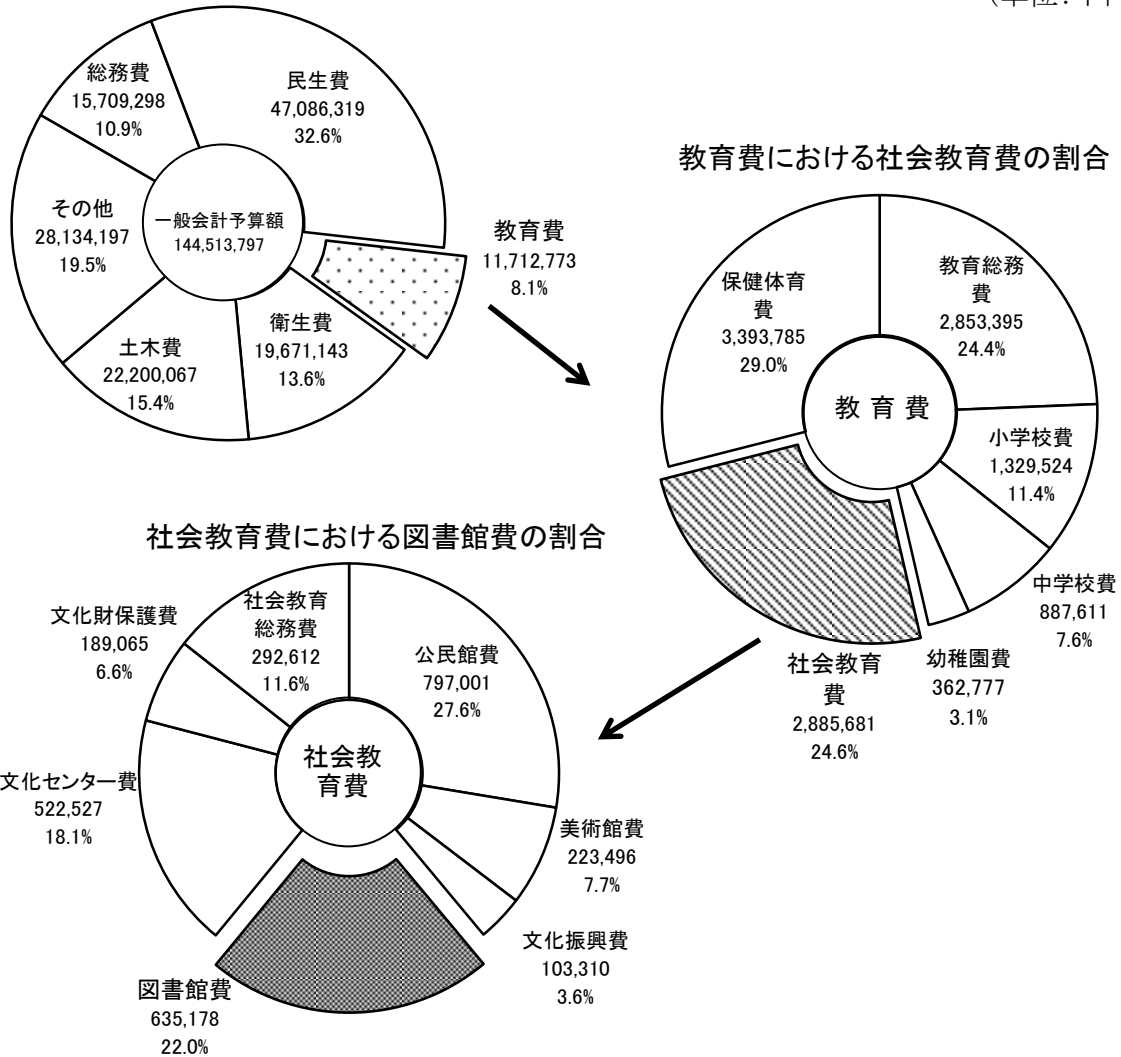
各館に館長(兼)1名及び館員(兼)1名。

ほかに委託会社(㈱図書館流通センター)職員27名(5館)。

(3) 予算

① 図書館費 一般会計予算における教育費の割合

(単位:千円)



② 図書館費の内訳

平成29年度 図書館費 予算	635,178 千円
○職員人件費	149,939
○施設管理運営費	485,239
・ 図書館協議会委員報酬	200
・ 施設管理費	345,118
・ 視聴覚ライブラリー費	1,703
・ 図書館資料整備費	70,841
・ 図書館情報システム管理費	67,377

③ 図書購入費の年度別推移

(単位:千円)

区分 年度	総合	B.M. いわき号	小名浜	勿来	B.M. しおかぜ	常磐	内郷	四倉	合計
25	26,623	3,000	6,013	4,750	3,000	3,977	3,837	3,000	54,200
26	26,583	3,000	6,253	4,850	3,000	4,077	3,337	3,100	54,200
27	26,856	3,000	5,919	4,633	3,000	4,048	3,744	3,000	54,200
28	26,966	3,000	5,876	4,436	3,000	4,178	3,744	3,000	54,200
29	26,976	3,000	6,042	4,499	3,000	4,026	3,657	3,000	54,200

3 図書館協議会

任期 平成29年 4月 1日から
平成31年 3月31日まで

氏 名	職 業 又 は 役 職 名
平 原 浩 子	いわき学校図書館研究会長
中 野 恵	いわき地区高等学校司書研修会事務局 (平成29年6月1日～)
草 野 チェ子	いわき市社会教育委員の会議副議長
柳 田 明 美	子どもの読書環境を豊かにする会事務局
坂 本 節 子	家庭教育インストラクターいわきの会事務局長
石 原 万 里	福島工業高等専門学校副校長、図書館長、一般教科教授
川 口 美 岐 男	公益社団法人いわき産学官ネットワーク協会常務理事
有 賀 史 人	いわき地域学会幹事
藤 谷 美 由 記	いわき声の奉仕グループ会長
高 橋 香 里	公募委員

4 図書館アドバイザー

任期 平成28年10月19日から
平成31年10月18日まで

氏 名	職 業 又 は 役 職 名
根 本 彰	慶應義塾大学 文学部 教授
玉 手 匡 子	元いわき市総合型図書館整備検討懇談会副会長 元いわき明星大学地域交流室長

Ⅲ 業務概要

1 利用案内

(1) 開館日、開館時間及び休館日

館名	開館時間	休館日
いわき 総合	平日・土曜日 午前10時～午後9時	1月1日
	日曜日・祝日 午前10時～午後6時	図書整理日 (月の最終月曜日)
	1月2日・3日 12月29日～31日 午前10時～午後6時	特別整理期間 (春季の連続した 14日以内の期間)
小名浜 勿来 常磐 内郷 四倉	平日・土曜日 午前10時～午後7時	月の第3日曜日 12月29日 ～1月3日
	日曜日・祝日 午前10時～午後6時	特別整理期間 (春季の連続した 14日以内の期間)

(2) 図書館利用カード

- ① 「図書館利用カード」を発行します。
- ② 申込書にご記入の上、住所等を確認できるもの(運転免許証・健康保険証・学生証など)といっしょにカウンターへお持ちください。
- ③ カードは、いわき市内に居住・通勤・通学している方、隣接市町村(双葉郡檜葉町・広野町・川内村・田村市旧滝根町・小野町・石川郡平田村・古殿町・東白川郡鮫川村)、茨城県北4市(日立市、常陸太田市、高萩市、北茨城市)に居住の方に発行します。

(3) 貸出冊数・貸出期間

① 個人

ア 図書館

図書 15冊まで(市内各図書館合計)

視聴覚資料 2点まで(CD・DVDなど)

期間 14日間

イ 移動図書館 30冊まで

期間 次の巡回日まで

② 団体

200冊まで

期間 1か月

(4) 資料を借りるには

- ① 「図書館利用カード」と借りたい資料を各カウンターにお持ちください。
- ② 自動貸出機も利用できます。
- ③ 図書館利用カードは、市内6図書館・移動図書館共通で利用できます。

(5) 資料を返すには

- ① 返却カウンターにお持ちください。
- ② 図書館が閉まっているときは、ブックポストをご利用ください。
ア CD・DVD・ビデオなどは破損のおそれがありますので、カウンターにおかえしてください。
イ 市内6図書館どこでも返却できます。

(6) 本を探すには

- ① 館内のコンピュータで市内図書館の図書が検索できます。
- ② 図書館のホームページ上でも検索できます。<http://library.city.iwaki.fukushima.jp/>
- ③ 見つからないときはカウンターにおたずねください。

(7) レファレンスサービス

- ① 生活の中での疑問や調査研究、読書のための資料をお探しの時は、気軽に係員におたずねください。

(8) 予約・リクエストサービス

- ① カウンターの係員におたずねください。貸出中の本は予約ができます。
- ② 図書館にない場合は、リクエストの申し込みを受け付けています。

(9) コピーサービス

- ① 図書館資料のコピーサービスを行っています。
ア 著作権などの規定により、コピーは調査研究のため、ひとり1部まで、資料の一部分に限ります。
くわしくは館内の表示をご覧ください。

2 各種サービス

(1) 地域資料、地域情報の収集提供

地域資料コーナーでは、三猿文庫・愚庵文庫をはじめとする地域で出版された図書・雑誌・フリーペーパーのほか、いわきを知るための様々な形態の資料を提供している。

地図資料	デジタル資料	マイクロフィルム
住宅地図	新聞	内藤家文書
国土地理院地図	雑誌	プランゲ文庫(新聞)
いわき市都市計画図	絵はがき	新聞地方版
空中写真等		

(2) ビジネス情報サービス

- ① ビジネス支援コーナーでの市内企業のパンフレットを収集しているほか、平成22年度から市内企業紹介DVDの貸出を開始した。ハローワークの求人情報や、各種就職情報も提供している。
- ② いわき総合図書館では、ビジネス支援サービスの一環として、インターネット接続端末の提供並びに商用データベース検索端末の提供を実施している。データベースの活用を推進するため、平成28年度は、「データベース講習会」として、「使ってみよう！データベース～『ジャパンナレッジ講習会』～」を開催した。

ア いわき総合図書館データベース一覧

ジャンル	データベース名	内 容
新聞記事	聞蔵Ⅱ	朝日新聞記事検索
	ヨミダス文書館	読売新聞記事検索
	ELNET	新聞・雑誌記事検索
文献	日外BookPlus	書籍情報検索
ビジネス情報	日経テレコン21	ビジネス情報検索
法律判例	D1Law.com	法令、判例等法情報検索
	Westlaw Japan	法令、判例等法情報検索
	官報情報検索サービス	官報情報検索
自然科学医学	JDreamⅢ	科学技術健康医療情報検索
	ルーラル電子図書館	農業、食文化情報検索
知識	Japan Knowledge Lib	百科事典、事典、辞典類検索

(3) パスファインダーの提供

利用者がセルフフェレンスに活用できるよう、それぞれのコーナーでパスファインダー(テーマごとに役立つ資料や情報をわかりやすく紹介した手引書)を提供している。

ア 地域資料パスファインダー (19テーマ)

- | | |
|---|----------------------|
| ①「小名浜港」 | ⑩「写真でみる懐かしのいわき」 |
| ②「鳥居氏」 | ⑪「いわきの農業」 |
| ③「じゃんがら念仏踊り」 | ⑫「吉野せい・吉野せい賞」 |
| ④「いわきの地名由来」 | ⑬「いわきの戊辰戦争」 |
| ⑤「岩城氏」 | ⑭「小川江筋」 |
| ⑥「常磐炭田(1)～歴史と暮らし編～」 | ⑮「フラガール」 |
| ⑦「常磐炭田(2)～労働者と採炭技術編～」 | ⑯「八橋検校」 |
| ⑧「いわきのことを調べてみよう～いわき資料(しりょう)の探し方 for キッズ～」 | ⑰「いわき市の地図」 |
| ⑨「磐城平城」 | ⑱「いわき民報ふるさと出版文化賞(1)」 |
| | ⑲「いわき民報ふるさと出版文化賞(2)」 |

イ ビジネスパスファインダー (8テーマ)

- | | |
|---------------------|---------------------|
| ①「官報活用方法」 | ⑤「判例を調べる」 |
| ②「企業情報を調べる①～基礎情報編～」 | ⑥「企業情報を調べる②～業界動向編～」 |
| ③「統計情報を調べる」 | ⑦「新聞記事を調べる」 |
| ④「法令を調べる」 | ⑧「就職応援！ブックリスト」 |

ウ 児童パスファインダー (1テーマ)

- ①「『点字』について調べよう！～福祉1～」

(4) 生活支援サービス

- ① 市民の読書活動を推進するため、いわき総合図書館内の企画展示コーナー、地域資料展示コーナー、一般書テーマ展示コーナー、児童書テーマ展示コーナーを活用し、季節や時期を捉えた資料展や図書の紹介等を実施している。
- ② 課題解決支援等、市民の生活に役に立つ情報を提供することを目的として、「図書館くらしのセミナー」を実施している。平成28年度は、住民生活に密着したテーマ「円満な相続と遺言書」「認知症の予防と対応について」「『ストレス』とうまくつきあってみませんか？」を取り上げた講演会を実施した。

(5) 視聴覚資料の視聴サービス

いわき総合図書館内では、所蔵資料の館内閲覧スペースとして、AVコーナーに視聴ブース(4階:児童 DVD用5台、5階:一般 DVD用12台、CD用4台)を設けている。外国人利用者也活用している。

3 障がい者向けサービス

いわき市が昭和59年に、身体障害者福祉都市の指定を受けたことに伴い、中央図書館で、郵政省に、「盲人用録音物及び点字用紙を発受することが出来る施設」指定の申請をし、昭和60年12月に指定を受けた。これを受け、昭和61年4月から障がい者サービスを開始した。

(1) 録音図書・点字図書の郵送貸出

視覚障害者に対する、録音図書・点字図書の郵送貸出しを実施している。

(2) 録音図書・点字図書の窓口貸出

視覚障害者等(活字での読書が困難な方を含む)に対する、録音図書・点字図書の窓口貸出しを実施している。

(3) 対面朗読

視覚障害者等に対し、図書館支援ボランティアの協力を得て実施している。

(4) 録音図書製作

市販の出版物をそのまま利用することが困難な市民のために、図書館支援ボランティアに依頼して録音図書を製作している。平成22年度から、デージー図書の編集も開始した。

4 外国人向けサービス

(1) 洋書・洋雑誌の収集提供

いわき総合図書館では、英語をはじめ、中国語、韓国語、ドイツ語、フランス語、イタリア語、ロシア語等の外国語資料を所蔵している。

(2) 国際資料利用促進コーナーの設置

英語、中国語、韓国語の利用案内及び館内の案内図を作成し、国際交流関係のフリーペーパーや所蔵している国際資料のテーマ図書を展示している。

5 リサイクルコーナーの設置

図書館での役割を終えた資料を市民にリサイクルすることと合わせて、市民相互に図書をリサイクルするコーナーとして各館に設置している。

6 市民との協働

いわき総合図書館の開館を機に、市民との協働体制を作った。既存の障がい者サービスの支援者も合わせ、「いわき市図書館支援ボランティア」として大きく分けて2つの分野で活躍している。

(1) 図書館事業への支援

いわき総合図書館の図書館資料整備、図書館事業の補助並びにいわき総合図書館と地区館におけるおはなし会などで活躍している。

活動実績

ア 図書館支援ボランティア登録者数 73名

イ 具体的な活動

・手づくり絵本展受付

延べ活動人数17名、活動時間26時間

・おはなし会

いわき総合図書館：開催数24回、読み手・案内延べ48名、活動時間30時間

(おはなし会参加者462名)

地区図書館：開催数46回、(おはなし会参加者数754名)

・本の修理等

修理・ICタグ処理・七夕短冊作り・本のカバーかけほか

延べ人数69名、活動時間73時間

(2) 障がい者サービス支援

障がい者サービスにかかわる業務で活躍している。市の音訳者養成講座中級修了者となっている。

活動実績

ア 録音図書製作

デージー図書 23タイトル

イ 対面朗読(毎回2名で担当)

毎週火・金、第2・4木曜日 13:10～15:00

利用者 12人

朗読者 12人

7 移動図書館巡回日程

① いわき号

平成29年度(平成29年4月～平成30年3月)

平成29年度 移動図書館 いわき号 巡回日程表

コース	駐 車 場 所	時 間	平成29年										平成30年				
			4	5	6	7	8	9	10	11	12	1	2	3			
①	宮幼稚園	9:30～10:00					—										
	チロリン村	10:40～11:00					—										
	三和保育所	11:10～11:30	10	8	5	3	1(火)	4	2	6	4	15	5	5	(月)	(月)	(月)
	聾学校平分校	13:30～14:00					—										
	母子訓練センター	14:10～14:30					—										
②	久之浜第二小学校	10:00～10:30					—										
	久之浜・大久ふれあい館	10:50～11:20					—										
	平第四小学校	13:10～13:50	12	10	7	5	2(水)	6	4	8	6	10	7	7	(水)	(水)	(水)
	セブンイレブンいわき平窪店	14:20～14:40					—										
	ニュータウン石森 自治会館	15:10～15:40					—										
③	小川幼稚園	9:20～9:40					—										
	小玉小学校	10:00～10:30					—										
	小川郷駅前	10:50～11:20	14	11	2	6	3(木)	8	6	2	1	12	2	2	(金)	(金)	(金)
	小川保育所	11:30～11:50					—										
	小川小学校	13:10～14:00					—										
	グループホーム悠	14:20～14:40					—										
④	高坂幼稚園	9:30～9:50					—										
	あかい幼稚園	10:10～10:30					—										
	赤井公民館	10:50～11:20					—										
	はと保育園	11:40～12:00	11	15	12	10	4(金)	11	16	13	11	16	13	12	(火)	(火)	(月)
	好間第三小学校	13:10～13:40					—										
	好間保育所脇駐車場	14:00～14:30					—										
	くすりのマルトパワードラッグ好間店	14:50～15:20					—										
⑤	カナン村	9:50～10:10					—										
	平養護学校	10:20～10:50					—										
	平窪公民館	11:10～11:40	18	17	14	12	9(水)	13	11	15	13	17	14	14	(火)	(水)	(水)
	草野小絹谷分校	13:20～13:50					—										
	カベヤ文庫	14:10～14:40					—										
⑥	川前小・中学校	10:00～10:30					—										
	桶売保育所	11:00～11:30	7	12	9	7	18(金)	15	13	10	8	19	9	9	(金)	(金)	(金)
	桶売小・中学校	13:00～13:30					—										
	小白井小・中学校	14:00～14:30					—										
⑦	暮しの伝承郷駐車場	10:00～10:40					—										
	ふるさとの楽園	11:10～11:50	17	22	19	24	21	19	23	20	25	22	19	26	(月)	(月)	(月)
	郷ヶ丘小学校前駐車場	13:30～14:00					—										
	悠々の里	14:10～14:30					—										
⑧	若葉台北公園	10:00～10:30					—										
	浜児童相談所	10:40～11:10	19	24	21	26	23	20	18	22	27	24	21	28	(水)	(水)	(水)
	中央台飯野一丁目マルト裏駐車場	13:20～14:10					—										
	東北大進学会中央台会場	14:40～15:20					—										
⑨	四倉第四幼稚園	9:40～10:10					—										
	大野第一小学校	10:30～11:10					—										
	四倉第三幼稚園	11:20～11:40	21	19	16	11	29	22	20	17	15	30	16	13	(金)	(金)	(火)
	四倉第二幼稚園	13:10～13:30					—										
	大浦小学校	13:40～14:20					—										
⑩	好間第四小学校	10:00～10:40					—										
	高野小学校	11:20～11:50					—										
	白水小学校	13:10～13:30	24	29	26	18	28	25	30	27	18	29	26	19	(月)	(月)	(月)
	宮保育所	14:00～14:30					—										
	高坂保育所	14:50～15:20					—										
⑪	三和小学校	10:00～10:40					—										
	三阪保育所	11:10～11:30	26	31	28	19	30	27	25	29	20	31	28	15	(水)	(水)	(木)
	下三坂 西村商店	11:40～12:00					—										
⑫	高久保育園	9:30～9:50					—										
	豊間小学校	10:10～10:50					—										
	徳風園	11:10～11:40	28	26	23	14	31	29	27	24	21	26	23	22	(金)	(金)	(木)
	夏井小学校	13:10～13:40					—										
	夏井保育所	13:50～14:10					—										
高久小学校	14:30～15:10					—											

いわき市内に在住・通勤・通学している方、隣接市町村に在住している方なら、どなたでも無料で本を借りることができます。

お問い合わせは **いわき市立いわき総合図書館**

〒970-8026 いわき市平字田町120番地 Tel 22-5552 Fax 22-5438

② しおかぜ

平成29年度（平成29年4月～平成30年3月）

平成29年度 移動図書館しおかぜ巡回日程表

	駐 車 場 所	時 間	平成29年										平成30年				
			4	5	6	7	8	9	10	11	12	1	2	3			
①	貝泊集会施設	10:00~10:30															
	田人ふれあい館	11:00~11:30															
	田人小中学校	13:00~13:40	10	8	5	3	1	4	2	6	4	15	5	5	(月)	(月)	(月)
	ファミリーマート南台店駐車場	14:10~14:30															
	山田保育所	14:40~15:00															
②	ミニストップ小名浜岡小名店駐車場	9:40~10:10															
	常交小名浜車庫停留所わき	10:40~11:00						2									
	下神白雇用促進住宅	11:10~11:30	12	10	7	5	(水)	6	4	1	6	10	7	1	(水)	(水)	(木)
	江名幼稚園	13:00~13:30	(水)	(水)	(水)	(水)	—	(水)	(水)	(水)	(水)	(水)	(水)	(水)	(水)	(水)	(木)
	江名漁港	13:50~14:10						2									
③	江名小学校	14:20~15:30						—									
	錦東小学校	9:50~10:40						—									
	錦幼稚園	10:50~11:10						—									
	千鳥幼稚園	11:20~11:40	7	12	2	6	—	1	6	2	1	12	2	2	(金)	(金)	(金)
	金子平公園わき	13:30~13:50	(金)	(金)	(金)	(木)	4	(金)	(金)	(木)	(金)	(金)	(金)	(金)	(金)	(金)	(金)
④	セブンイレブン金山南台店駐車場	14:10~14:40						(金)									
	丸山団地	14:50~15:10						—									
	勿来第二小学校	10:00~10:50						—									
	勿来リズム学園幼稚園東側駐車場	11:00~11:20	17	15	12	10	7	11	16	13	11	22	13	12	(月)	(火)	(月)
	川部小学校	13:30~14:10	(月)	(月)	(月)	(月)	—	(月)	(月)	(月)	(月)	(月)	(火)	(月)	(月)	(月)	(月)
⑤	ハートフルなこそ	14:40~15:10						7									
	勿来第三小学校	9:50~10:30						—									
	窪田保育所	10:50~11:10						9									
	錦保育所	11:20~11:40	19	17	14	12	(水)	13	11	8	12	17	14	7	(水)	(水)	(水)
	勿来第一小学校	13:10~14:00	(水)	(水)	(水)	(水)	—	(水)	(水)	(水)	(火)	(水)	(水)	(水)	(水)	(水)	(水)
⑥	なこそ幼稚園小学生クラブ	14:10~14:40						9									
	遠野保育所	9:20~9:40						10									
	上遠野小学校	9:50~10:40						(木)									
	入遠野小学校	11:10~11:50	14	19	9	7	—	8	13	10	8	18	9	9	(金)	(金)	(金)
	上湯長谷町五反田県営住宅	13:10~13:30	(金)	(金)	(金)	(金)	10	(金)	(金)	(金)	(金)	(木)	(金)	(金)	(金)	(金)	(金)
⑦	寿限無	14:00~14:40						(木)									
	泉公民館	15:00~15:40						—									
	湯本第三幼稚園	9:30~9:50						—									
	しんせつ館ゆもと	10:00~10:20						—									
	常盤第二保育園	10:30~11:10	24	22	19	18	21	19	23	20	18	29	19	19	(月)	(月)	(月)
⑧	藤原幼稚園	11:30~11:50	(月)	(月)	(月)	(火)	—	(火)	(月)	(月)	(月)	(月)	(月)	(月)	(月)	(月)	(月)
	磐崎幼稚園	13:20~13:50						—									
	藤原小学校	14:10~15:00						—									
	汐見が丘小学校・幼稚園	9:20~10:40						—									
	千寿荘	11:00~11:30						—									
⑨	滝尻保育所	13:20~13:40	20	24	21	19	23	20	18	15	13	24	21	14	(木)	(水)	(水)
	滝尻六枚内県営住宅	13:50~14:10						(水)									
	渡辺小学校・保育所	14:30~15:20						—									
	永崎小学校	9:50~10:40						—									
	永崎保育所	10:50~11:10						—									
⑩	洋向台公園	11:30~12:00	21	26	16	13	18	15	20	17	15	19	16	15	(金)	(金)	(木)
	船戸幼稚園(アイリス保育園)	13:20~13:50	(金)	(金)	(金)	(木)	(金)	(金)	(金)	(金)	(金)	(金)	(金)	(木)	(金)	(金)	(木)
	御代団地集会所	14:00~14:30						—									
	玉川会館・玉川文庫	14:50~15:10						—									
	マルト中岡店駐車場	9:50~10:10						—									
⑪	たんぽぽ	10:40~11:00						—									
	菊田保育所	11:20~11:40	25	29	26	24	28	25	30	27	25	30	26	26	(火)	(月)	(月)
	錦星こども園	14:00~14:40	(火)	(月)	(月)	(月)	(月)	(月)	(月)	(月)	(月)	(火)	(月)	(月)	(月)	(月)	(月)
	セブンイレブン江栗店駐車場	15:00~15:20						—									
	下川保育所	9:20~9:40						—									
⑫	泉ヶ丘自治会館駐車場	10:00~10:40	26	31	28	11	30	27	25	22	20	31	28	20	(水)	(水)	(火)
	泉玉露カメイエツスタンドうら	11:00~11:30	(水)	(水)	(水)	(火)	(水)	(水)	(水)	(水)	(水)	(水)	(水)	(火)	(水)	(火)	(火)
	菊田小学校	13:30~14:50						—									
⑬	鹿島小学校	10:00~10:30	28	25	23	14	31	22	27	24	21	26	23	16	(金)	(木)	(金)
	鹿島保育所	10:40~11:10	(金)	(木)	(金)	(金)	(木)	(金)	(金)	(金)	(木)	(金)	(金)	(金)	(金)	(金)	(金)

いわき市内に在住・通勤・通学している方、隣接市町村に在住している方なら、どなたでも無料で本を借りることができます。

お問い合わせは **いわき市立勿来図書館**(植田公民館3階)

〒974-8261 いわき市植田町南町一丁目2番地の2 **Tel 62-7431 Fax 77-1135**

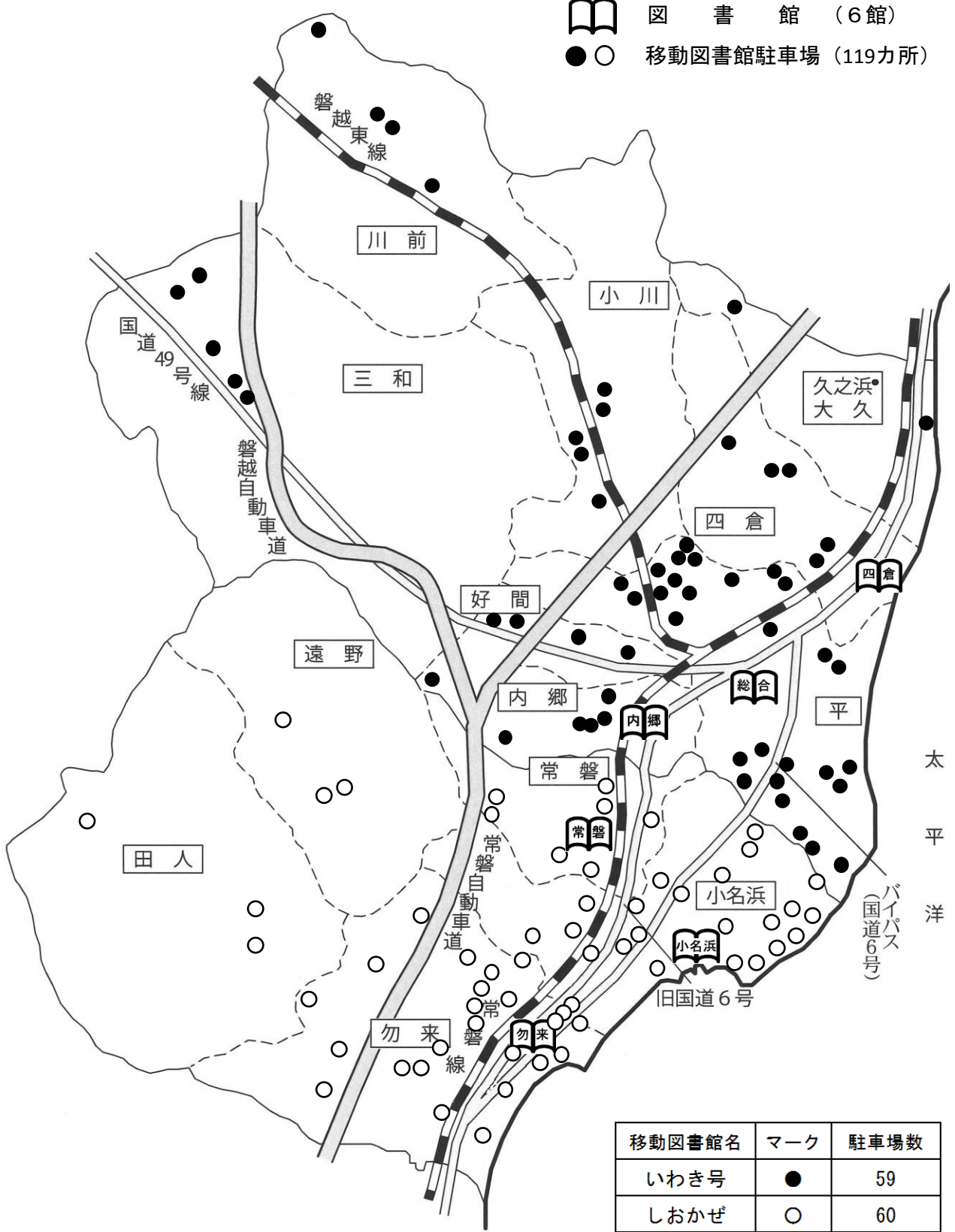
図書館サービス網



図書館（6館）



移動図書館駐車場（119カ所）



移動図書館名	マーク	駐車場数
いわき号	●	59
しおかぜ	○	60
合計		119

8 視聴覚ライブラリー

(1) 利用案内

① 開館日、開館時間及び休館日

開館時間	休館日
平日・土曜日 午前10時～午後9時	1月1日
日曜日・祝日 午前10時～午後6時	図書整理日 (月の最終月曜日)
1月2日・3日 12月29日～31日 午前10時～午後6時	特別整理期間 (春季の連続した 14日以内の期間)

② 利用対象

- ア 各種教育機関（幼稚園、保育所、小学校・中学校、公民館等）
- イ 社会教育関係団体（子ども会、青年会、婦人会等）
- ※ 寄付金、会費、入場料の徴収等のある上映は、対象外となります。

③ 利用機材・教材

・16ミリ映写機	(3台)	・暗幕(大)	(2枚)
・スライド映写機	(2台)	・ビデオテープ	(416本)
・ビデオプロジェクター	(9台)	・16ミリフィルム(学校教育用)	(122本)
・O・H・P	(2台)	・16ミリフィルム(社会教育用)	(44本)
・スクリーン三脚式	(5本)	・DVD	(286本)
・ビデオデッキ	(4台)	・DVDプレーヤー	(3台)

④ 貸出本数・期間

- ア フィルム等 5本まで
- イ 期間 5日間

⑤ 借りるには

- ア 一週間前までに予約申込をしてください。
- イ 所定の利用申込書に記入してください。
- ウ いわき総合図書館まで取りに来てください。
(ビデオテープ・DVDのみの場合は、小名浜、勿来、常磐、内郷、四倉図書館でも貸出できます。)

⑥ 返すには

- ア 所定の上映報告書を提出してください。
- イ 借用した図書館に返却してください。

9 平成28年度事業実績

(1) いわき総合図書館

① 読書推進事業

事業名	開催日	対象	備考	参加者数	
				大人	子ども
おはなし会	毎月第2・第4土曜日	児童	支援ボランティアと協働	208	254
あかちゃんへのおはなしかい	4月23日(土)	乳児(親子)	「子ども読書の日」を記念して実施	28	25
赤ちゃんへのはじめての絵本事業	毎月	乳児(親子)	生後10か月児健診3会場で79回実施	1,916	1,906
赤ちゃんパック絵本の貸出	随時	乳児(親子)	580パック 2,102冊貸出		
光絵本セットの貸出	随時	幼稚園、保育所	読み聞かせ用絵本セット 51団体に7,126冊貸出		
本の福袋の貸出	1月2日(土)・3日(日)	全	子ども向け 21パック 大人向け 39パック 合計60パック		

② 利用推進事業

事業名	開催日	対象	備考	参加者数	
				大人	子ども
映画上映会	毎月第1・3土曜日	一般・児童	子ども対象 166人 一般対象 128人	207	87
特別上映会「ドス・パロスの碧空(そら)～seed～」	5月21日(土)	一般		33	—
常設展記念講演会「磐梯山ジオパークの魅力大紹介!!」	5月28日(土)	一般	講師:竹谷 陽二郎 氏 (福島県立博物館専門員) 蓮岡 真 氏 (磐梯山ジオパーク協議会ジオパーク専門員)	28	—
子ども司書育成事業「めざせ! キッズ・ライブラリアン」	8月3日(水) 8月10日(水)	児童	11名を子ども司書と認定	—	12
科学遊び教室「じしゃくのふしぎのぼり虫とパタリンギョをつくらう!」	8月5日(金)	児童	講師:木甲斐 由紀 氏 (科学読物研究会会員)	—	19
図書館古典文学講座「奥の細道～旅立ち篇～」(全3回)	8月10日(水)・8月24日(金)・9月7日(水)	一般	講師:夏井芳徳 館長	123	—
企画展関連講演会「まちの活性化を促した平七まつり」	8月27日(土)	一般	講師:小宅 幸一 氏	20	—
図書館文章講座(全3回)	10月12日(水)・11月26日(水)・11月16日(水)	一般	講師:夏井芳徳 館長	58	—
使ってみよう! データベース～ジャパンナレッジ講習会～	11月4日(金)	一般	講師:山本 京子 氏 (ネットアドバンスビジネスセンター)	14	—
初めての和綴じ	11月9日(水)	一般	講師:三瓶真二 副館長	14	—
図書館古典文学講座「奥の細道～いよいよ福島へ～」(全3回)	1月18日(水)・2月1日(水)・2月15日(水)	一般	講師:夏井芳徳 館長	102	—
企画展記念講演会「新島襄が見た「いわき」」(全2回)	2月9日(木) 2月14日(火)	一般	講師:夏井芳徳 館長	62	—

夏休み子ども映画会	7月22日(金)	親子	視聴覚ライブラリーと共催 産業創造館企画展示ホール にて午前・午後2回実施	386
冬休み子ども映画会	12月27日(火)	親子	視聴覚ライブラリーと共催 産業創造館企画展示ホール にて午前・午後2回実施	231

③ 資料整備事業

事業名	開催日	対象	備考
地域資料のデジタル化	通年	一般	
録音図書の製作	通年	ハンディキャップサービス利用者	デイジー版 23タイトル

④ 企画展示（5階展示コーナー）

事業名	開催日	対象	備考
平七夕祭りの歩み	6月25日(土)～ 9月25日(日)	一般	平七夕祭りの歴史を紹介
写真でみる いわき市誕生	10月20日(木)～ 1月15日(日)	一般	いわき市市制施行50周年を記念し、本市の歴史を紹介
新島襄が見た「いわき」 -その1-	1月31日(火)～ 6月6日(火)	一般	1864年の函館紀行の途次、いわきに逗留した新島襄について紹介

⑤ 課題解決支援事業

事業名	開催日	対象	備考	参加者数	
				大人	子ども
図書館くらしのセミナー第1回 「備えて安心！知って得する！ くらしの法律知識」	9月2日(金)	一般	講師:高橋 直也 氏 (福島県金融広報委員会金融広 報アドバイザー・弁護士)	27	—
図書館くらしのセミナー第2回 「認知症の予防と対応につい て」	11月2日(水)	一般	講師:片寄 美由紀 氏 (平地域包括支援センター 保健 師)	42	—
図書館くらしのセミナー第3回 「ストレスとうまくつきあって みませんか？」	2月8日(水)	一般	講師:大島 典子 氏 (いわき明星大学教養学部 准 教授)	39	—
国立国会図書館レファレンス 協同データベースへの登録	随時	全	データ登録数 128件 被参照件数 259,529件		
地域資料パスファインダー	随時	一般	「じゃんがら念仏踊り」改訂版 「いわき民報ふるさと出版文化賞①」 「いわき民報ふるさと出版文化賞②」		
ビジネス資料パスファインダー	随時	一般	改訂版の作成		
社会人専用席の利用	開館時間内	社会人	13,544人 (47席)		

⑥ 展覧会・展覧会関連事業

事業名	開催日	対象	備考	参加者数	
				大人	子ども
平成28年いわき青少年の人工妊娠中絶・性感染症撲滅キャンペーンポスター・標語展	11月22日(火)～27日(日)	全	こども家庭課との共催	—	
第31回手づくり絵本展	12月6日(火)～11日(日)	全		238点	
第40回吉野せい賞作品募集ポスター展	12月10日(土)～1月5日(木)	中学生	文化振興課との共催	—	

⑦ ボランティア育成支援事業

事業名	開催日	対象	備考	参加者数	
				大人	子ども
読み聞かせボランティア育成講座「読み聞かせはじめの一步、また一步～本の選び方と読み方のポイントとコツ～」	11月16日(水)	一般	講師:児玉 ひろ美 氏 (JPIC読書アドバイザー)	30	—
音訳講習会・録音図書校正講習会	6月26日(日)、7月3日(日)	音訳ボランティア	講師:恵美 三紀子 氏 (全国視覚障害者情報提供施設協会音訳指導員認定講習会講師)	13	—
ボランティア交流会	12月14日(水)	地区図書館読み聞かせボランティア	ふしぎなポケット おはなしたまてばこ 四倉おはなしひろば	3団体	

⑧ テーマ展示

事業名	開催月	テーマ	対象	備考
いわき資料常設展	6/25(土)～12/25(日)	「じゃんがら念仏踊りの歴史展」	一般	5階地域資料展示コーナー
	2/6(月)～6/4(日)	「写真でみる いわき市誕生」		
いわき資料コーナー スポット展示	7/15(金)～8/28(日)	いわき民報ふるさと出版文化賞	一般	5階地域資料フロア
	9/9(金)～11/27(日)	湯長谷藩		
4階テーマ展示	4月 5月 6月 7月 8月 9月 10月 11月 12月 1月 2月 3月	新生活応援! 旅と文学 エッセイを読む スポーツに関する本 夏の暮らしを楽しむ 文学の猫 アートな猫 日本の伝統芸能 健康に関する本 師走のお助け本 冬のスポーツ お菓子に関する本 花に春を探して	一般	4階テーマ展示コーナー

5階テーマ展示	4月 5月 6月 7月 8月 9月 10月 11月 12月 1月 2月 3月	人間関係に悩む前に読む本 鳥の本 相対性理論と宇宙の本 ペットに関する本 ラテンアメリカについての本 防災の本 タイトルに『50』がつく本 いざ、読書。 武士についての本 和のある暮らし エジプト史 もうすぐ春	一般	5階テーマ展示コーナー
ビジネス支援 テーマ展示	4月 5・6月 7月 8月 9月 10月 11月 12月 1月 2月 3月	まずは会話を磨こう！ 新入社員におすすめ！ 段取り力を上げる 仕事に活かすコーチング 知っておきたいビジネスマナー お店づくりのポイント 接客・おもてなし 時間術！ チームワーク 経理・決算 コミュニケーション	一般	5階ビジネス支援 展示コーナー
国際資料テーマ展示	2月 3月	日本語を学ぶ 日本語でも読める外国語の 児童書	一般	5階国際資料利用促進 コーナー
児童書テーマ展示	◇左側 4～7月 8月 9月 10月 11月 12月 1月 2月 3月 ◇右側 5月 6月 7・8月 9月 10月 11月 12月 1・2月 3月	この本よんだ？ リオデジャネイロオリンピックを たのしもう!! リオデジャネイロパラリンピック をたのしもう!! オバケ魔女ドラゴンなどの本 でんしゃのえほん クリスマスのほん とりの本 日本を知ろう はるのほん 地球にやさしい本 きょうりゅうの本 夏休みの宿題おうえんします！ 防災の本 世界と出会おう 季節の行事の本 ふゆのえほん 季節の絵本1・2月 はるのほん	児童	4階子ども展示コー ナー
ティーンズテーマ展示	4月 5月 6月 7・8月 9月 10・11月 12月 1・2月 3月	新学期におすすめの本 部活動小説&部活に役立つ本 選挙へ行こう!!日本を識るため の本 夏だ!!レッツ・チャレンジ やりたい仕事・なりたい職業 芸術の秋にジャケ借り!で読書 心があったかくなる本 日本の古典文学を読もう 春におすすめの本	ティーンズ	4階ティーンズ展示コー ナー

⑨ 季節の館内装飾

事業名	開催日	対象	備考
七夕飾り	8月	全	
クリスマス飾り	12月	全	

⑩ 講師派遣事業

事業名	開催日	対象	備考	参加者数	
				大人	子ども
出前講座 「この本よんだ？ 楽しい読書」	随時	全	3回(好間高等学校・く ほんじ学童クラブ・子育て ポピークラブ)	51	126
出前講座 「本の修理講座」	随時	一般	2回(泉小学校図書ボランティア ・中央台南小学校図書ボラ ンティア イーハートブの会)	38	-
講師派遣	6月6日(月)	全	・いきいきデイクラブ(下綴集 会所)「いわきの民話」	25	-
	6月28日(火)		・いきいきデイクラブ(高坂二 丁目集会所)「いわきの民話」	29	-
	7月27日(水)		・いきいきミセス教室(神谷公 民館)「いわきの民話」	40	-
	8月11日(木)		・いきいきデイクラブ(内郷砂 子田団地)「いわきの民話」	20	-
	9月1日(木)		・肢体不自由児施設療育担 当職員研修会「地域の言葉と 文化」	40	-
	9月14日(水)		・いきいきデイクラブ(高野多 目的集会所)「いわきの民話」	15	-
	10月12日(水)		・学校図書館研究大会いわき 大会「いわきの民話」	250	-
	10月20日(木)		・いきいきデイクラブ(鬼ヶ沢 集会所)「いわきの民話」	10	-
	10月27日(木)		・平第二中学校「磐城平城」	7	115
	11月24日(木)		・生涯学習プラザ「環境とまち づくり」	40	-
	1月13日(金)		・市民講座豊間ゼミナール (豊間公民館)「新島襄のいわ き見聞録」	12	-
	1月18日(水)		・宮小学校「じゃんがら念仏踊 りについて」	-	24
	1月19日(木)		・草野市民セミナー第7回講 座(草野公民館)「新島襄が 見た!幕末のいわき」	59	-
	1月20日(金)		・神谷ふれあい教室(神谷公 民館)「磐城平城」	40	-
	2月17日(金)		・いわき福音協会(障がい児 者支援センターエリコ)「民話 の中から見えるもの」	40	-
3月27日(月)	・いきいきデイクラブ(下高久 根岸集落センター)「じゃんが らについて」	20	-		

⑪ 広報事業

事業名	開催日	対象	備考
図書館報「YABINA」	5月、10月、1月	全	行事案内等
「この本よんだ? No.24」	年1回	児童	新刊児童書からお薦め図書を紹介
ホームページでの情報発信	随時	全	
新着メール配信サービス	随時	全	
SNS(ソーシャルネットワーキングサービス)の活用	随時	全	Facebook、Twitter
FMいわき「本のある生活」	毎週土曜日	全	
図書館カレンダー	年4回	全	全館カウンターで配布
市職員への情報発信	月1回	市職員	「行政支援サービス情報」の発信

⑫ 学校支援・関連事業

事業名	開催日	対象	備考
学校支援	テーマ図書の貸出	児童	39校 935冊
	この本よんだ? セットの貸出し	児童	31パック 912冊
学校図書館司書研修	6/3、7/1、7/19、8/26、全4回	学校図書館司書42人	・市立図書館と学校図書館の連携について ・本の修理について ・蔵書管理の基本(分類・配架・書架見出し) ・読み聞かせについて
職場体験学習受入	9月、10月	中学生	8校 22人
インターンシップ	10月	高校生	1校 2人
図書館実習	12月の7日間	大学生	1人
学校支援ルームの開放	土、日、祝日 長期休業期間	中学生	924人
見学受入	随時	小学生 中学生	市内小中学校等 55件 大人156人、子ども2,323人 (うち読み聞かせ 29校等 1,306人)

⑬ その他の事業

事業名	開催日	対象	備考
見学受入	随時	保育所 幼稚園	13件 大人46人、子ども219人 (うち読み聞かせ 4校等89人)
視察受入	随時	全	10団体(大人67人、子ども121人)
2016いわき市就職ガイダンス	7月15日(金)	一般	商工労政課主催事業 総合図書館ブース来場者 19名
2017いわき市合同企業説明会	3月13日(月)	一般	商工労政課主催事業 総合図書館ブース来場者 10名

(2) 地区図書館（小名浜・勿来・常磐・内郷・四倉）

事業名	開催日	対象	備考	参加者数	
				大人	子ども
おはなし会	毎月1回	児童	ボランティアサークルと共催	421	333
赤ちゃんパック絵本の貸出	随時	乳児(親子)	582パック 2,185冊貸出		
おすすめ本コーナー	毎月2回	全	22,101冊貸出		
本の福袋の貸出	1月4日(水)～6日(金)	全	子ども向け 15パック 大人向け 15パック 合計 30パック		
見学受入	随時	全	市内小学校等 12校	34	508
七夕飾り	8月	児童		—	—
クリスマス飾り	12月	全		—	—
子ども映画会	夏休み	親子	視聴覚ライブラリーと共催	620	
子ども映画会	冬休み	親子	視聴覚ライブラリーと共催	393	

IV 統計

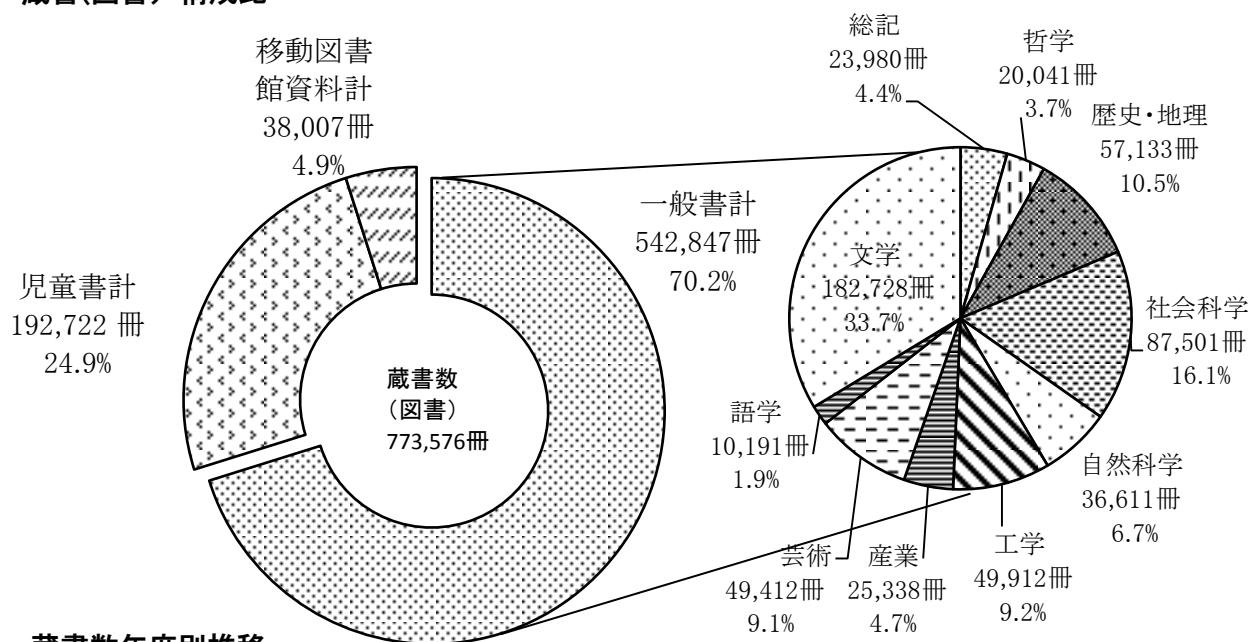
1 所蔵統計

(1) 蔵書数(図書)

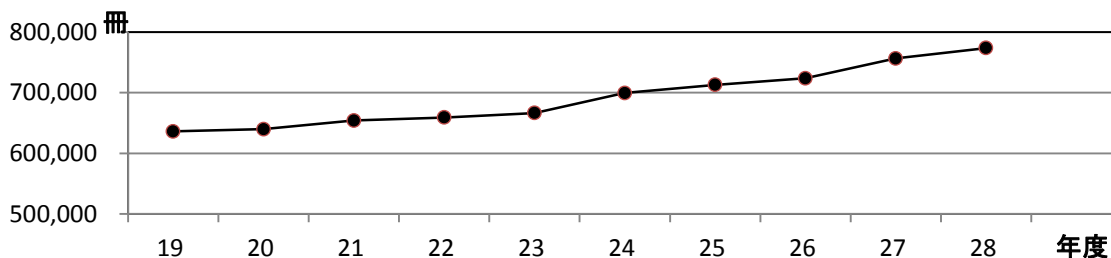
(平成29年3月31日現在 単位:冊)

	分類区分	館名						合計	一般書 構成比
		総合	小名浜	勿来	常磐	内郷	四倉		
館内資料	0 総記	20,020	1,270	869	807	533	481	23,980	4.4%
	1 哲学	15,787	1,246	849	1,014	622	523	20,041	3.7%
	2 歴史・地理	42,265	3,752	3,569	3,111	2,342	2,094	57,133	10.5%
	3 社会科学	73,073	3,802	3,538	3,298	1,946	1,844	87,501	16.1%
	4 自然科学	27,705	2,552	2,027	1,800	1,213	1,314	36,611	6.7%
	5 工学	35,376	3,780	2,984	3,246	2,394	2,132	49,912	9.2%
	6 産業	19,792	1,387	1,359	1,226	737	837	25,338	4.7%
	7 芸術	35,943	3,049	3,232	3,010	1,962	2,216	49,412	9.1%
	8 語学	8,166	585	427	394	307	312	10,191	1.9%
	9 文学	124,733	14,264	13,772	10,686	10,575	8,698	182,728	33.7%
	一般書計		402,860	35,687	32,626	28,592	22,631	20,451	542,847
児童書計		123,429	14,918	13,014	15,106	14,368	11,887	192,722	
館内資料計		526,289	50,605	45,640	43,698	36,999	32,338	735,569	
移動図書館資料計		20,038	—	17,969	—	—	—	38,007	
合計		546,327	50,605	63,609	43,698	36,999	32,338	773,576	

蔵書(図書) 構成比



蔵書数年度別推移



参考資料等の保有数(内数)

資料別	総合	B.M.Iいわき号	小名浜	勿来	B.M.Lおかげ	常磐	内郷	四倉	合計	
	参考資料	17,947	—	606	558	—	555	417	418	20,501
	郷土資料	43,409	6	3,131	3,101	5	2,772	2,209	2,008	56,641
	福祉資料	8,510	—	—	—	—	—	—	—	8,510
	大活字本	3,032	418	477	226	53	222	66	124	4,618
	国際資料	13,157	—	—	—	—	—	—	—	13,157
合計	86,055	424	4,214	3,885	58	3,549	2,692	2,550	103,427	

言語別国際資料の保有数

	英語	中国語	ドイツ語	フランス語	韓国語	ロシア語	スペイン語	合計
国際資料	9,689	1,019	665	686	617	480	1	13,157

蔵書数(図書) 年度別推移

年度	総合	B.M.Iいわき号	小名浜	勿来	B.M.Lおかげ	常磐	内郷	四倉	合計
19	400,668	17,378	49,851	44,508	11,686	43,020	35,997	33,068	636,176
20	411,854	19,158	42,195	45,464	12,434	42,721	32,886	33,057	639,769
21	430,137	17,540	46,780	46,263	13,519	40,453	32,881	26,405	653,978
22	448,087	17,589	41,280	41,438	13,956	37,257	30,995	28,461	659,063
23	460,059	15,842	39,945	42,136	11,425	38,044	30,819	28,147	666,417
24	475,156	18,229	44,129	42,035	15,254	40,675	34,443	29,526	699,447
25	484,801	15,896	46,031	44,594	15,707	39,421	35,383	31,184	713,017
26	498,742	17,505	45,593	41,429	15,309	41,191	33,267	30,675	723,711
27	514,710	20,165	48,778	43,394	18,100	43,385	36,474	31,590	756,596
28	526,289	20,038	50,605	45,640	17,969	43,698	36,999	32,338	773,576
	546,327			63,609					

(2) 視聴覚資料数

	CD	ビデオ	DVD	計
総合図書館	4,004	1,391	6,604	11,999

(3) 新聞・雑誌タイトル数

種別	所属館名	総合	小名浜	勿来	常磐	内郷	四倉	合計
雑誌	総タイトル数 348誌	340	53	43	35	39	34	544
	(内国内誌 339誌)	331	53	43	35	39	34	535
	(内外国誌 9誌)	9	0	0	0	0	0	9
新聞	総タイトル数 46紙	46	6	4	4	4	4	68
	(内国内紙 45紙)	45	6	4	4	4	4	67
	(内外国紙 1紙)	1	0	0	0	0	0	1

2 登録者数

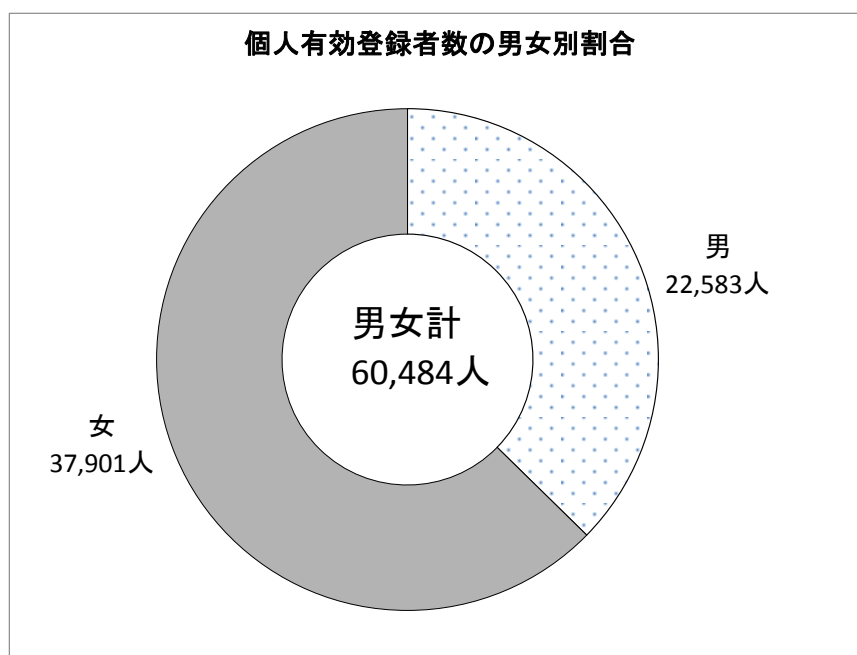
(1) 平成28年度末現在の有効登録者数（平成29年3月31日現在）

(単位：人)

	個人			団体		
	一般	児童	合計	一般	児童	合計
総合	34,092	5,164	39,256	8,302	18,141	26,443
小名浜	5,463	997	6,460	109	431	540
勿来	4,201	639	4,840	288	582	870
常磐	3,004	527	3,531	80	254	334
内郷	2,733	407	3,140	844	318	1,162
四倉	1,980	402	2,382	293	92	385
いわき号	505	18	523	647	2,065	2,712
しおかぜ	332	20	352	837	3,634	4,471
合計	52,310	8,174	60,484	11,400	25,517	36,917

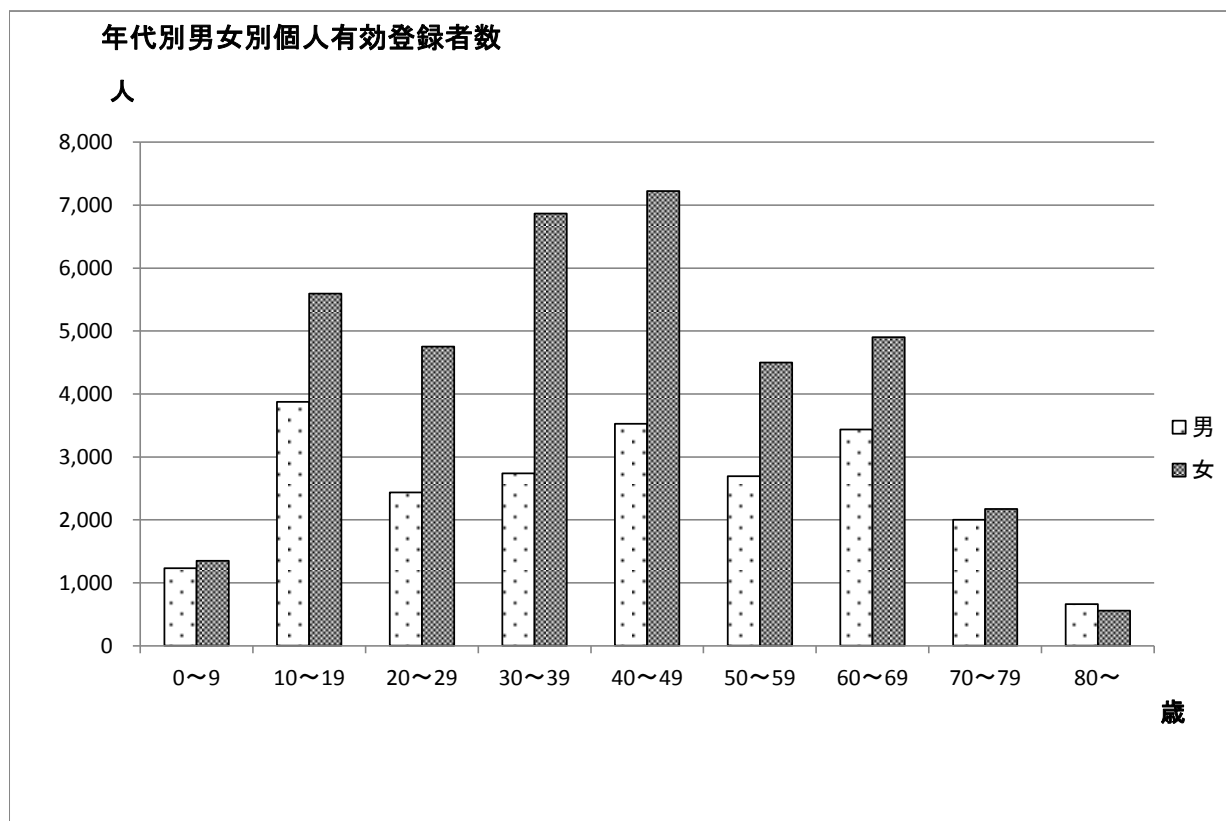
合計	一般	63,710	児童	33,691	総合計	97,401
----	----	--------	----	--------	-----	--------

※ 有効登録者：個人は期限5年間の利用登録期間が有効である登録者
 団体は期限1年間の利用登録期間が有効である登録団体の構成員



年代別個人有効登録者数（平成29年3月31日現在）

年代(歳)	0～9	10～19	20～29	30～39	40～49	50～59	60～69	70～79	80～	合計
男	1,228	3,874	2,433	2,737	3,525	2,693	3,435	1,998	660	22,583
女	1,348	5,593	4,751	6,864	7,223	4,497	4,899	2,171	555	37,901
計(人)	2,576	9,467	7,184	9,601	10,748	7,190	8,334	4,169	1,215	60,484
割合(%)	4.3%	15.7%	11.9%	15.9%	17.8%	11.9%	13.8%	6.9%	2.0%	100.0%



(2) 新規登録者数実績

(平成29年3月31日現在 単位:人)

期別	館 開館 日数	総合		小名浜	勿来		常磐	内郷	四倉	合計	一日平均
		本館	B.M いわき号		本館	B.M. しおかぜ					
H28.4	29	16,493	2,712	414	492	4,348	306	965	349	26,079	899.3
H28.5	30	2,846	5	40	143	131	20	16	55	3,256	108.5
H28.6	17	1,314	3	38	112	5	19	11	5	1,507	88.6
H28.7	30	875	3	96	66	2	33	166	17	1,258	41.9
H28.8	30	2,336	2	65	39	3	26	14	13	2,498	83.3
H28.9	28	715	0	30	55	3	13	13	8	837	29.9
H28.10	30	338	0	48	21	2	12	9	3	433	14.4
H28.11	29	1,146	1	152	32	2	2	13	4	1,352	46.6
H28.12	30	268	1	27	17	0	0	11	1	325	10.8
H29.1	29	232	1	27	34	2	1	25	10	332	11.4
H29.2	26	273	2	30	18	2	1	5	9	340	13.1
H29.3	30	219	1	28	18	1	0	11	5	283	9.4
合計	338	27,055	2,731	995	1,047	4,501	433	1,259	479	38,500	113.9
		29,786			5,548						

平成28年度新規登録者の内訳

区分	館名	総合		小名浜	勿来		常磐	内郷	四倉	合計
		本館	いわき号		本館	しおかぜ				
館内	一般	9,158	—	400	464	—	151	907	354	11,434
	児童	17,897	—	595	583	—	282	352	125	19,834
移動	一般	—	639	—	—	751	—	—	—	1,390
	児童	—	2,092	—	—	3,750	—	—	—	5,842
合計		27,055	2,731	995	1,047	4,501	433	1,259	479	38,500

奉仕対象人口	本館	111,616	—	83,244	50,887	—	40,202	40,990	19,180	346,119
	移動	—	171,786	—	—	174,333	—	—	—	346,119

※ 奉仕対象人口の内訳は下記のとおり平成29年4月1日現在

※ いわき総合図書館 — 平、小川、三和、川前

※ 常磐図書館 — 常磐、遠野

※ 小名浜図書館 — 小名浜

※ 内郷図書館 — 内郷、好間

※ 勿来図書館 — 勿来、田人

※ 四倉図書館 — 四倉、久之浜・大久

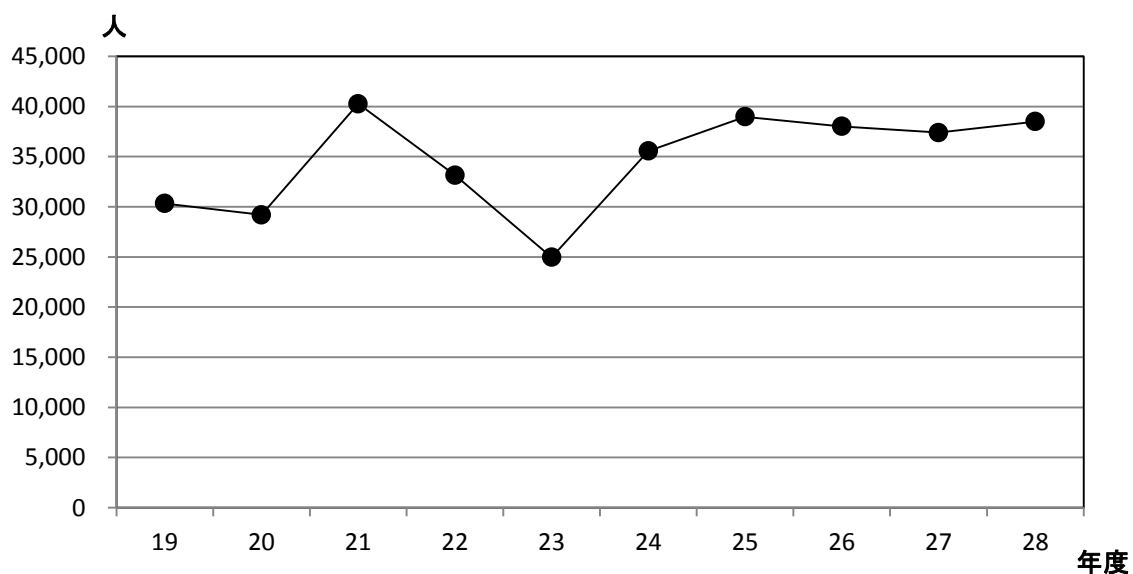
※ 移動図書館奉仕対象人口は本館分の再掲

新規登録者数年度別推移

(単位：人)

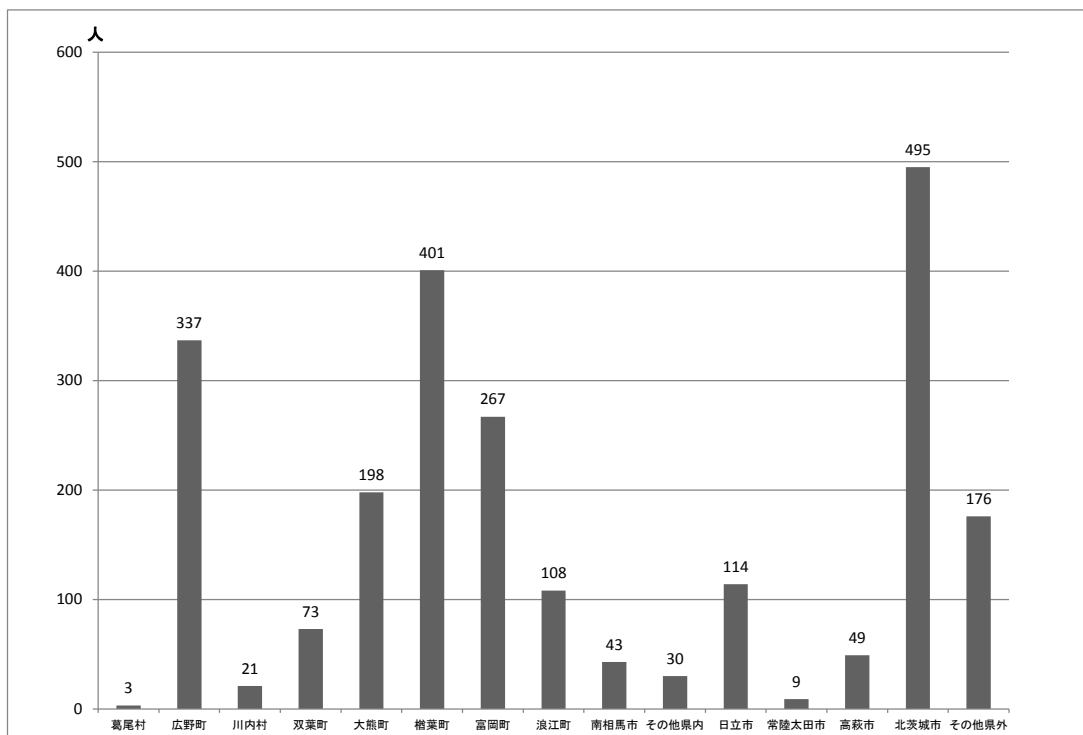
館名 年度	総合		小名浜	勿来		常磐	内郷	四倉	合計
	本館	B.M.いわき号		本館	B.M.しおかぜ				
	計			計					
19	15,803	3,451	1,821	944	4,732	428	1,412	1,732	30,323
	19,254			5,676					
20	15,892	1,617	1,651	1,128	5,056	747	1,379	1,731	29,201
	17,509			6,184					
21	28,119	3,521	1,865	987	4,512	401	618	246	40,269
	31,640			5,499					
22	22,209	3,307	1,005	752	4,985	367	373	148	33,146
	25,516			5,737					
23	17,952	118	581	1,515	3,933	374	370	132	24,975
	18,070			5,448					
24	23,513	2,975	1,392	1,824	4,756	521	405	177	35,563
	26,488			6,580					
25	27,756	3,445	581	759	5,108	462	655	217	38,983
	31,201			5,867					
26	27,406	2,595	870	1,016	4,625	594	294	621	38,021
	30,001			5,641					
27	26,523	2,819	1,257	736	4,523	539	496	504	37,397
	29,342			5,259					
28	27,055	2,731	995	1,047	4,501	433	1,259	479	38,500
	29,786			5,548					

新規登録者数年度別推移



(3) 広域利用状況（登録者数）

他市町村個人有効登録者数の自治体別内訳



いわき市民の茨城県北4市における利用（平成23年度～28年度の登録者数累計）

(単位:人)

日立市	常陸太田市	高萩市	北茨城市	計
48	4	31	266	349

茨城県北4市民のいわき市における利用（平成23年度～28年度の登録者数累計）

(単位:人)

日立市	常陸太田市	高萩市	北茨城市	計
122	10	53	548	733

いわき市民の茨城県北4市における利用（平成28年度の新規登録者数）

(単位:人)

日立市	常陸太田市	高萩市	北茨城市	計
10	1	8	154	173

茨城県北4市民のいわき市における利用（平成28年度の新規登録者数）

(単位:人)

日立市	常陸太田市	高萩市	北茨城市	計
15	0	3	34	52

3 貸出状況

(1) 貸出数

(平成29年3月31日現在 単位:冊)

館 期別	開館 日数	総合				小名浜	勿来			常磐	内郷	四倉	合計
		本館	B.M. いわき 号	公民館	大学 高専		本館	B.M. しおか ぜ	公民館				
H28.4	29	61,532	4,917	151	16	16,012	11,663	6,153	127	9,868	8,680	5,208	124,327
H28.5	30	64,482	4,762	189	11	16,732	10,898	6,576	121	8,669	7,299	5,336	125,075
H28.6	17	47,196	5,094	224	26	15,400	10,614	6,612	170	11,167	9,597	5,304	111,404
H28.7	30	72,370	3,221	206	27	20,088	13,360	4,307	156	11,956	9,870	6,123	141,684
H28.8	30	67,578	3,215	199	15	18,542	12,748	3,152	110	11,515	9,303	6,144	132,521
H28.9	28	61,838	4,919	340	23	17,155	11,621	5,908	121	9,966	9,079	5,372	126,342
H28.10	30	63,879	5,252	229	21	17,524	12,014	6,472	141	5,295	10,000	5,548	126,375
H28.11	29	62,925	5,367	250	30	18,777	11,870	5,862	108	817	10,213	5,568	121,787
H28.12	30	62,396	3,830	159	25	16,409	11,243	5,516	128	832	9,934	5,023	115,495
H29.1	29	64,302	5,321	238	26	17,153	11,906	6,426	93	756	9,823	5,434	121,478
H29.2	26	59,556	5,359	218	37	17,313	11,490	6,584	178	939	9,029	5,168	115,871
H29.3	30	64,361	2,373	251	25	18,394	12,236	1,885	132	873	9,801	5,111	115,442
計	338	752,415	53,630	2,654	282	209,499	141,663	65,453	1,585	72,653	112,628	65,339	1,477,801
		808,981					208,701						

蔵書区分による内訳

館名 区分		総合				小名浜	勿来			常磐	内郷	四倉	合計
		本館	B.M. いわき 号	公民館	大学 高専		本館	B.M. しおか ぜ	公民館				
館内	一般書	487,051	—	1,626	233	128,278	89,772	—	1,158	45,573	68,885	41,382	863,958
	児童書	265,364	—	1,028	49	81,221	51,891	—	427	27,080	43,743	23,957	494,760
移動	一般書	—	16,170	—	—	—	—	12,108	—	—	—	—	28,278
	児童書	—	37,460	—	—	—	—	53,345	—	—	—	—	90,805
合計		752,415	53,630	2,654	282	209,499	141,663	65,453	1,585	72,653	112,628	65,339	1,477,801
		808,981					208,701						

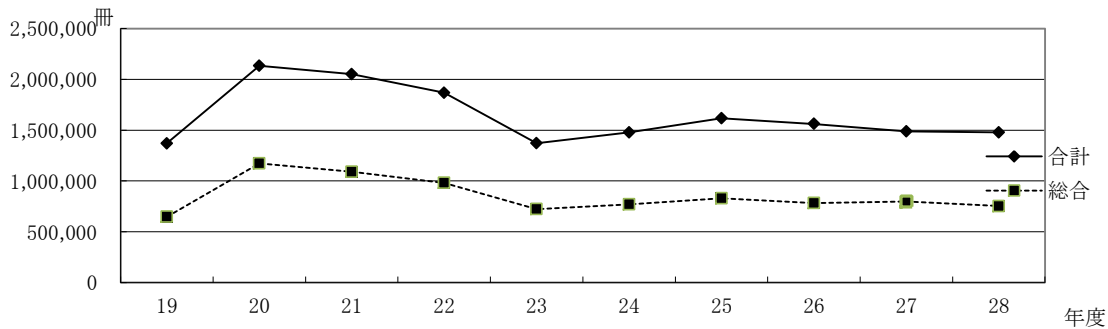
年度別推移

(単位：冊)

館名 年度	総合				小名浜	勿来			常磐	内郷	四倉	合計
	本館	B.M.いわき号	公民館	大学高専		本館	B.M.L.おかぜ	公民館				
19	647,657	37,371	-	-	189,796	141,752	42,831	-	118,230	121,080	71,027	1,369,744
	685,028					184,583						
20	1,172,965	53,999	974	-	250,978	197,115	59,381	194	156,456	148,398	91,406	2,131,866
	1,227,938					256,690						
21	1,090,643	54,726	1,000	-	251,504	195,563	59,852	496	155,567	148,749	92,373	2,050,473
	1,146,369					255,911						
22	979,910	53,915	1,181	111	229,511	175,089	63,620	475	145,635	133,740	84,745	1,867,932
	1,035,117					239,184						
23	723,245	48,017	745	104	157,583	133,519	52,413	564	92,714	108,983	52,079	1,369,966
	772,111					186,496						
24	768,260	50,556	1,315	165	171,365	137,518	56,602	762	115,873	115,232	60,044	1,477,692
	820,296					194,882						
25	829,776	56,112	2,053	239	200,698	151,868	63,270	982	125,698	116,710	69,076	1,616,482
	888,180					216,120						
26	782,699	56,765	2,074	443	193,712	153,384	66,275	1,425	127,278	108,007	69,194	1,561,256
	841,981					221,084						
27	798,598	54,175	2,307	427	153,369	87,879	68,716	2,949	138,665	111,148	68,704	1,486,937
	855,507					159,544						
28	752,415	53,630	2,654	282	209,499	141,663	65,453	1,585	72,653	112,628	65,339	1,477,801
	808,981					208,701						

- ※ 平成19年度はいわき総合図書館開館準備のため各館とも、8月は閲覧のみ、9月1日～10月24日は休館。
- ※ 東日本大震災による被害の影響で、平成22年度は、3月12日～3月31日は全館休館。23年度は、4月1日～5月22日(勿来・内郷・四倉)、4月1日～5月29日(総合)、4月1日～6月19日(小名浜・常磐)休館。
- ※ 平成24年度は、電源設備改修工事のため、12月6日～26日(小名浜)休館。図書館情報システム更新のため2月1日～28日(全館)休館。
- ※ 平成27年度は、耐震補強工事のため、4月1日～6月30日(小名浜)、5月7日～9月30日(勿来)休館。
- ※ 平成28年度は、耐震補強工事のため、10月17日～3月31日(常磐)休館。

貸出冊数年度別推移



A V 資料貸出点数

(平成29年3月31日現在 単位:点)

	総合	小名浜	勿来	常磐	内郷	四倉	合計
CD	20,170	214	305	170	85	139	21,083
ビデオ	33	1	15	6	0	0	55
DVD	35,694	347	301	225	89	168	36,824
計	55,897	562	621	401	174	307	57,962

A V 資料年度別推移

年度	総合	小名浜	勿来	常磐	内郷	四倉	合計
26	56,223	346	684	332	158	94	57,837
27	56,602	331	381	365	184	177	58,040
28	55,897	562	621	401	174	307	57,962

- ※ 平成27年度は、耐震補強工事のため、4月1日～6月30日(小名浜)、5月7日～9月30日(勿来)休館。
- ※ 平成28年度は、耐震補強工事のため、10月17日～3月31日(常磐)休館。

(2) 資料搬送実績

① 各館資料搬送状況

市内6館の相互協力・連携を図るため、毎日(毎月第3日曜日と年末年始を除く)2回(午前、午後)巡回車を運行させ、市民への図書資料サービスの向上に努めている。

平成28年度実績集計表

(単位:冊)

送領館	総合	小名浜	勿来	常磐	内郷	四倉	計
総合		56,135	37,088	23,567	36,971	23,235	176,996
小名浜	35,434		11,783	7,911	7,537	4,247	66,912
勿来	25,711	11,931		4,548	5,286	3,490	50,966
常磐	15,277	8,082	4,706		5,259	1,966	35,290
内郷	22,160	7,575	5,070	5,669		3,145	43,619
四倉	14,062	4,180	2,869	1,785	3,034		25,930
合計	112,644	87,903	61,516	43,480	58,087	36,083	399,713

稼働日数	1日平均
347	1,152

年度別各館資料搬送数 推移

(単位:冊)

年度	総合	小名浜	勿来	常磐	内郷	四倉	計
19	52,098	41,018	24,411	26,958	32,464	17,854	194,803
20	195,243	49,846	37,309	39,189	38,155	23,169	382,911
21	204,779	52,451	38,499	39,694	39,713	22,859	397,995
22	200,876	53,818	38,996	40,039	38,466	22,160	394,355
23	140,487	35,500	27,824	25,818	28,726	13,036	271,391
24	156,757	40,207	32,014	30,594	30,006	16,402	305,980
25	114,055	80,786	56,682	50,058	54,408	33,438	389,427
26	116,656	83,074	60,677	52,704	56,530	36,551	406,192
27	111,608	75,122	53,328	60,023	54,672	34,940	389,693
28	112,644	87,903	61,516	43,480	58,087	36,083	399,713

② 公民館貸出資料搬送状況

平成28年度実績

市内29 公民館	貸出 4,239 返却 8,417 合計 12,656 冊
-------------	-------------------------------------

③ 市内大学・高専図書館との相互協力 資料搬送状況(I-TOSS)

平成28年度実績

いわき明星大学 東日本国際大学 福島高専 市立図書館	1,987 冊
-------------------------------------	---------

4 予約、相互貸借処理件数

(1) 予約・リクエスト処理件数

	総合	小名浜	勿来	常磐	内郷	四倉	B.M.Iいわき号	B.M.Lおかせ	小計	合計
件数	111,424	6,121	5,397	1,978	3,444	2,728	1,605	698	2,303	133,395

(2) 相互貸借処理件数

① 借受

借受館名	冊数
福島県立図書館	101
県内公共図書館 (県立図書館を除く)	11
県内大学図書館(内I-TOSS)	10(10)
北日本図書館連盟加盟図書館 (福島県内公共図書館を除く)	38
その他の公共図書館	22
県外大学図書館	0
研究機関	0
国会図書館	1
合計	183

()は、内数

② 貸出

貸出館名	冊数
福島県立図書館	6
県内公共図書館 (県立図書館を除く)	75
県内大学図書館(内I-TOSS)	0(0)
北日本図書館連盟加盟図書館 (福島県内公共図書館を除く)	42
その他の公共図書館	12
県外大学図書館	1
研究機関	0
国会図書館	0
合計	136

()は、内数

(3) 相互協力(複写申込受付)

申込先	件数
国会図書館	1
大学図書館	0
県内公共図書館	1
県外公共図書館	1
研究機関	1
合計	4

5 レファレンス処理件数

館名 種別	総合	小名浜	勿来	常磐	内郷	四倉	合計	比率
口頭	3,361	1,197	1,455	408	974	277	7,672	93.33%
電話	99	97	82	42	169	12	501	6.09%
文書	5	0	0	0	0	0	5	0.06%
メール	41	0	0	0	0	0	41	0.50%
FAX	1	0	0	0	0	0	1	0.01%
合計件数	3,507	1,294	1,537	450	1,143	289	8,220	100%
(再掲)国会図書館 データベース登録数	128	—	—	—	—	—	128	—

6 障がい者サービス利用状況

(1) 視覚障がい者への郵送貸出

利用実績

年度	登録者数	貸出巻(冊)数			資料数(累計)[巻・冊数]		
		録音図書	点字図書	合計	録音図書	点字図書	合計
19	128	9,675	12	9,687	5,150	2,343	7,493
20	129	9,939	19	9,958	5,277	2,343	7,620
21	61	11,193	0	11,193	5,444	2,343	7,787
22	61	10,461	0	10,461	5,652	2,343	7,995
23	62	4,491	0	4,491	5,720	2,343	8,063
24	66	6,461	0	6,461	5,993	2,343	8,336
25	68	7,011	2	7,013	6,056	2,343	8,399
26	69	5,840	2	5,842	6,090	2,343	8,433
27	73	3,354	3	3,357	6,173	2,343	8,516
28	78	2,976	6	2,982	6,233	2,343	8,576

※ 資料のタイトル数は、録音図書2,190、点字図書710

なお、資料数のうち自館制作録音図書は、264タイトル

登録者数は、平成20年度までは累計、平成21年度より有効登録者数。

(2) 対面朗読サービス実績

利用実績

年度	開催回数	延べ利用者数	奉仕者延べ人数
19	81	122	143
20	91	112	164
21	77	81	154
22	82	93	150
23	47	43	84
24	47	56	86
25	13	15	24
26	16	16	22
27	16	16	22
28	12	12	12

7 インターネット・AVブース利用実績

インターネット		ビジネス支援データベース		AVブース	
人数	時間	人数	時間	人数	時間
36,538	30,321	359	197	7,470	10,787

8 赤ちゃんへのはじめての絵本事業実施状況

市内4地区3か所で年度を通じて行われる「10か月児健康診査」会場に司書等の図書館職員が出向き、絵本等の紹介や読み聞かせの重要性についての啓発活動を17年度から実施している。

【各地区における実施状況】

地 区	会 場	開催回数	読み聞かせ参加者数合計(人)	検診受診者数合計(人)
平内郷・好間・三和小川・川前地区	総合保健福祉センター	34	1,538	1,091
小名浜地区	小名浜市民会館	21	1,312	785
勿来・田人地区	勿来市民会館	12	538	332
常磐・遠野四倉・久之浜・大久地区	総合保健福祉センター	12	434	396
合 計		79	3,822	2,604

9 WEBサイトの利用状況

	26年度	27年度	28年度
ホームページアクセス件数	264,485	300,539	313,612
再掲(スマートフォン経由)	(62,618)	(85,555)	(98,398)
新着図書、新着雑誌お知らせメール送信件数	16,247	19,421	22,281
予約申込件数	116,266	115,425	122,076

10 視聴覚ライブラリー利用実績

機材 教材 団体 区分	機材の利用回数							教材の利用状況						観覧者 の合計
	16 ミリ 映写 機	ス ラ イ ド 映 写 機	O H P	プ ロ ジ エ ク タ ー	ビ デ オ 兼 D V D プ レ ー ヤ ー	ス ク リ ー ン	暗 幕	16ミリフィルム			ビデオテープ・DVD			
								申 込 件 数	貸 出 件 数	観 覧 者 数	申 込 件 数	貸 出 件 数	観 覧 者 数	
保・幼	2	0	0	1	1	0	0	3	7	194	15	36	2,222	2,416
小学校	0	0	0	0	0	0	0	0	0	0	1	1	6	6
中学校	0	0	0	0	0	0	0	0	0	0	2	6	372	372
公民館	0	0	0	0	0	0	0	0	0	0	1	1	5	5
官公庁	0	0	0	3	3	1	0	0	0	0	3	10	54	54
その他	0	0	0	5	2	4	0	0	0	0	2	7	136	136
合計	2	0	0	9	6	5	0	3	7	194	24	61	2,795	2,989

11 指標

(1) 社会教育費における図書購入費の割合

$$\frac{\text{図書購入費 (54,200,000円)}}{\text{社会教育費 (2,885,681,000円)}} \times 100 = 1.88\%$$

(2) 人口1人当たりの図書館費

$$\frac{\text{図書館費 (635,178,000円)}}{\text{人口 (346,119人)}} = 1,835.14\text{円}$$

(3) 人口1人当たりの図書購入費

$$\frac{\text{図書購入費 (54,200,000円)}}{\text{人口 (346,119人)}} = 156.59\text{円}$$

(4) 登録率

$$\frac{\text{登録者数 (97,401人)}}{\text{人口 (346,119人)}} \times 100 = 28.1\%$$

(5) 人口1人当たりの貸出冊数

$$\frac{\text{貸出冊数 (1,477,801冊)}}{\text{人口 (346,119人)}} = 4.27\text{冊}$$

(6) 人口1人当たりの蔵書冊数

$$\frac{\text{蔵書冊数 (773,576冊)}}{\text{人口 (346,119人)}} = 2.24\text{冊}$$

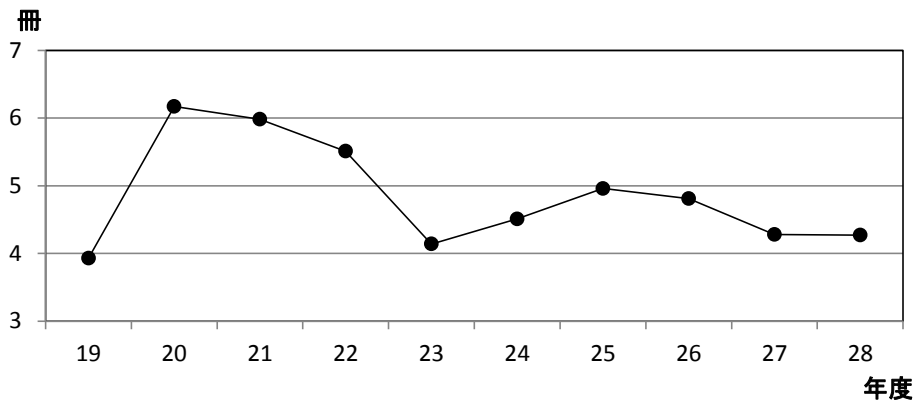
(7) 蔵書回転率

$$\frac{\text{貸出冊数 (1,477,801冊)}}{\text{蔵書冊数 (773,576冊)}} = 1.91\text{回}$$

(※ 人口は、平成29年4月1日現在の現住人口である。)

(8) 人口1人当たりの貸出冊数年度別推移

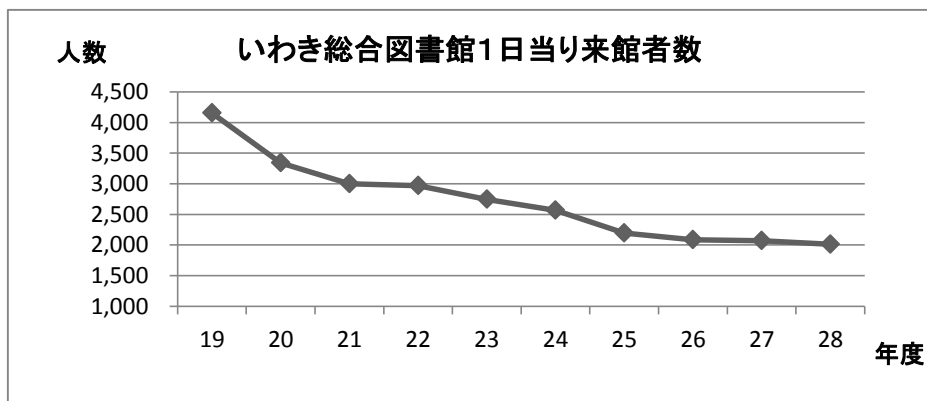
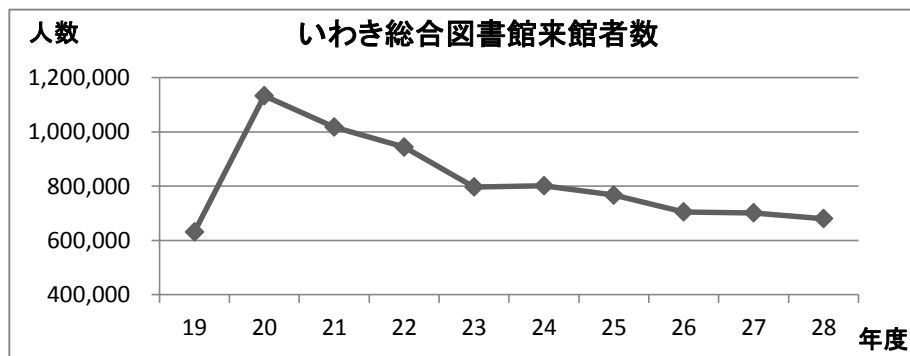
年度	19	20	21	22	23	24	25	26	27	28
1人当たり貸出冊数	3.93	6.17	5.98	5.51	4.14	4.51	4.96	4.81	4.28	4.27



12 いわき総合図書館来館者数の推移

年度	19	20	21	22	23	24	25	26	27	28
来館者数	631,676	1,132,982	1,017,377	944,075	796,631	801,676	766,977	705,356	701,635	680,479
1日当り来館者数	4,156	3,342	3,001	2,969	2,747	2,569	2,198	2,087	2,070	2,013

※ 平成19年度は、開館日数が152日。(平成19年10月25日開館のため。)



13 中核市との比較（平成27年度統計）

		人口(千人)	貸出冊数 (千冊)	人口1人当り (冊)
1	豊中市	401	3,693	9.21
2	枚方市	408	3,704	9.08
3	高槻市	356	3,159	8.87
4	宇都宮市	521	4,453	8.55
5	豊田市	422	3,462	8.20
6	西宮市	484	3,567	7.37
7	福山市	472	3,409	7.22
8	旭川市	347	2,386	6.88
9	高松市	429	2,871	6.69
10	岡崎市	381	2,494	6.55
11	高崎市	375	2,448	6.53
12	佐世保市	260	1,676	6.45
13	前橋市	340	2,166	6.37
14	倉敷市	484	3,014	6.23
15	金沢市	453	2,744	6.06
16	越谷市	334	1,930	5.78
17	下関市	275	1,524	5.54
18	柏市	406	2,210	5.44
19	久留米市	306	1,652	5.40
20	川越市	349	1,871	5.36
21	高知市	337	1,734	5.15
22	豊橋市	379	1,889	4.98
23	函館市	272	1,355	4.98
24	大津市	343	1,698	4.95
25	岐阜市	416	2,043	4.91
26	八王子市	563	2,737	4.86
27	いわき市	334	1,545	4.63
28	長崎市	437	1,986	4.54
29	姫路市	543	2,366	4.36
30	富山市	420	1,803	4.29
31	呉市	236	982	4.16
32	松山市	518	2,066	3.99
33	長野市	384	1,514	3.94
34	青森市	296	1,153	3.90
35	東大阪市	499	1,935	3.88
36	横須賀市	418	1,600	3.83
37	郡山市	327	1,206	3.69
38	船橋市	623	2,210	3.55
39	奈良市	364	1,242	3.41
40	尼崎市	465	1,563	3.36
41	那覇市	323	1,085	3.36
42	八戸市	238	775	3.26
43	鹿児島市	608	1,936	3.18
44	大分市	479	1,404	2.93
45	宮崎市	406	1,032	2.54
46	盛岡市	295	729	2.47
47	秋田市	319	734	2.30
48	和歌山市	377	709	1.88

		人口(千人)	蔵書冊数 (千冊)	人口1人当り (冊)
1	高槻市	356	1,541	4.33
2	豊田市	422	1,723	4.08
3	旭川市	347	1,250	3.60
4	金沢市	453	1,480	3.27
5	青森市	296	962	3.25
6	呉市	236	742	3.14
7	枚方市	408	1,265	3.10
8	高松市	429	1,295	3.02
9	高知市	337	983	2.92
10	前橋市	340	985	2.90
11	八王子市	563	1,625	2.89
12	宇都宮市	521	1,503	2.88
13	倉敷市	484	1,357	2.80
14	高崎市	375	1,010	2.69
15	郡山市	327	874	2.67
16	豊橋市	379	989	2.61
17	豊中市	401	1,045	2.61
18	長崎市	437	1,133	2.59
19	下関市	275	710	2.58
20	函館市	272	700	2.57
21	長野市	384	981	2.55
22	久留米市	306	776	2.54
23	富山市	420	1,020	2.43
24	岡崎市	381	923	2.42
25	姫路市	543	1,309	2.41
26	船橋市	623	1,490	2.39
27	福山市	472	1,119	2.37
28	大津市	343	807	2.35
29	川越市	349	805	2.31
30	柏市	406	922	2.27
31	いわき市	334	757	2.27
32	八戸市	238	534	2.24
33	盛岡市	295	641	2.17
34	西宮市	484	1,037	2.14
35	佐世保市	260	543	2.09
36	横須賀市	418	831	1.99
37	那覇市	323	633	1.96
38	秋田市	319	610	1.91
39	越谷市	334	636	1.90
40	奈良市	364	646	1.77
41	岐阜市	416	711	1.71
42	尼崎市	465	751	1.62
43	宮崎市	406	622	1.53
44	鹿児島市	608	926	1.52
45	大分市	479	727	1.52
46	松山市	518	735	1.42
47	東大阪市	499	690	1.38
48	和歌山市	377	478	1.27

※ 「日本の図書館 統計と名簿 2016」調べ

(人口は、平成27年1月1日現在の住民基本台帳人口。貸出冊数にAV資料含む。)

V 寄贈図書等の受け入れ状況(平成28年度)

氏名(名称)	住所(所在地)	寄附の内容	評価額(円)	寄附の用途
氏家 美智子	いわき市東田町神山 34	図書資料2,810冊	3,662,079	いわき総合図書館における閲覧・貸出
一般社団法人 日本レコード協会 専務理事 原 康晴	東京都港区虎ノ門 2-2-5	CD 30点	72,105	いわき総合図書館における試聴・貸出
林 温恵	大阪府箕面市箕面 8-18-27	児童図書 13冊	10,000	いわき総合図書館における児童への閲覧・貸出
「春耕」俳句会 主宰 棚山 波朗	東京都日野市平山 3-29-5	図書資料 2冊	20,000	いわき総合図書館における閲覧・貸出
株式会社 ムソンプロジェクト 代表取締役 本谷 義文	大阪府岸和田市 筋海町19番12号	図書資料 7冊	100,000	市立図書館における閲覧・貸出
いわき桜ロータリー クラブ 会長 吉田 恭子	いわき市平字三町目 20-1	児童図書 80冊	310,000	いわき総合図書館における児童への閲覧・貸出
公益財団法人 北野生涯教育振興会 理事長 北野 重子	東京都目黒区五本木 1丁目12-16	児童図書 182冊	500,000	移動図書館いわき号・しおかぜにおける児童への貸出

VI 図書館法・条例・規則等

1 図書館法（抜粋）

昭和25年4月30日号外法律第118号

（この法律の目的）

第1条 この法律は、社会教育法（昭和24年法律第207号）の精神に基き、図書館の設置及び運営に
関して必要な事項を定め、その健全な発達を図り、もつて国民の教育と文化の発展に寄与すること
を目的とする。

（定義）

第2条 この法律において「図書館」とは、図書、記録その他必要な資料を収集し、整理し、保存し
て、一般公衆の利用に供し、その教養、調査研究、レクリエーション等に資することを目的とする
施設で、地方公共団体。日本赤十字社又は一般社団法人若しくは一般財団法人が設置するもの
（学校に附属する図書館又は図書室を除く。）をいう。

2 前項の図書館のうち、地方公共団体の設置する図書館を公立図書館といい、日本赤十字社又は
一般社団法人若しくは一般財団法人の設置する図書館を私立図書館という。

（設置）

第10条 公立図書館の設置に関する事項は、当該図書館を設置する地方公共団体の条例で定めな
ければならない。

（職員）

第13条 公立図書館に館長並びに当該図書館を設置する地方公共団体の教育委員会が必要と認める
専門的職員、事務職員及び技術職員を置く。

2 館長は、館務を掌理し、所属職員を監督して、図書館奉仕の機能の達成に努めなければならない
（図書館協議会）

第14条 公立図書館に図書館協議会を置くことができる。

2 図書館協議会は、図書館の運営に関し館長の諮問に応ずるとともに、図書館の行う図書館奉仕に
つき、館長に対して意見を述べる機関とする。

第15条 図書館協議会の委員は、当該図書館を設置する地方公共団体の教育委員会が任命する。

第16条 図書館協議会の設置、その委員の任命の基準、定数及び任期その他図書館協議会に関し
必要な事項については、当該図書館を設置する地方公共団体の条例で定めなければならない。この
場合において、委員の任命の基準については、文部科学省令で定める基準を参酌するものとする。

2 いわき市図書館条例

昭和42年3月31日
いわき市条例第26号

(設置)

第1条 図書館法(昭和25年法律第118号)第10条の規定に基づき、図書館を設置する。

(名称及び位置)

第2条 図書館の名称及び位置は、別表のとおりとする。

(協議会)

第3条 いわき市立いわき総合図書館に図書館協議会(以下「協議会」という。)を置く。

(協議会の委員)

第4条 協議会の委員は、学校教育及び社会教育の関係者、家庭教育の向上に資する活動を行う者並びに学識経験のある者のうちから、教育委員会が委嘱する。

2 協議会の委員の定数は、10人とし、その任期は2年とする。ただし、補欠委員の任期は、前任者の残任期間とする。

(委任)

第5条 この条例に定めるもののほか、必要な事項は、教育委員会が別に定める。

附 則

1 この条例は、昭和42年4月1日から施行する。

2 昭和41年いわき市告示第24号により施行された内郷市立図書館設置並びに管理条例(昭和35年内郷市条例第5号)は、廃止する。

3 この条例の施行前に内郷市立図書館設置並びに管理条例に基づきなされた委員の任命は、この条例によつてなされたものとみなす。

附 則(昭和42年7月6日いわき市条例第67号)

1 この条例は、公布の日から施行する。

2 第4条本文の規定にかかわらず、新たに任命された委員の任期は、昭和44年3月31日までとする。

附 則(昭和43年7月5日いわき市条例第28号)

1 この条例は、公布の日から施行する。

2 この条例の施行に伴い、新たに任命された委員の任期は、いわき市図書館条例第4条本文の規定にかかわらず、昭和44年3月31日までとする。

附 則(昭和61年3月26日いわき市条例第15号)

この条例は、公布の日から施行する。

附 則(平成19年6月26日いわき市条例第30号)

この条例は、教育委員会が規則で定める日から施行する。

附 則(平成24年3月21日いわき市条例第34号)

1 この条例は、平成24年4月1日から施行する。

2 この条例の施行の際現に従前の協議会の委員である者は、この条例の施行の日に、改正後の第4条第1項の規定により、協議会の委員に委嘱されたものとみなす。この場合において、その委嘱されたものとみなされる者の任期は、同条第2項の規定にかかわらず、同日における従前の協議会の委員としての任期の残任期間と同一の期間とする。

別表(第2条関係)

名 称	位 置
いわき市立いわき総合図書館	いわき市平字田町120番地
いわき市立小名浜図書館	いわき市小名浜愛宕上7番地の2
いわき市立勿来図書館	いわき市植田町南町1丁目2番地の2
いわき市立常磐図書館	いわき市常磐関船町作田1番地
いわき市立内郷図書館	いわき市内郷綴町榎下40番地の1
いわき市立四倉図書館	いわき市四倉町字東一丁目50番地

3 いわき市図書館規則

昭和60年10月1日
いわき市教育委員会規則第7号

いわき市図書館規則（昭和55年いわき市教育委員会規則第15号）の全部を改正する。

（趣旨）

第1条 この規則は、いわき市図書館条例（昭和42年いわき市条例第26号）第5条の規定に基づき、図書館の管理運営に関して、必要な事項を定めるものとする。

（いわき総合図書館の所掌事務）

第2条 いわき総合図書館は、図書館における事務事業の適正な執行を図るため、次に掲げる事項を所掌する。

- (1) 図書館の設置及び整備に関すること。
- (2) 図書館の管理運営に関すること。
- (3) 図書館協議会に関すること。
- (4) 図書館の予算に関すること。
- (5) 図書館の事業の企画及び実施に関すること。
- (6) 図書館職員の研修に関すること。
- (7) 図書館資料の収集及び廃棄に関すること。
- (8) 図書館関係団体に関すること。
- (9) 図書館の連絡調整に関すること。
- (10) その他個々の図書館で処理することが適当でないと認められる事項に関すること。

（いわき総合図書館の係）

第3条 いわき総合図書館に次の係を置く。

総務管理係

情報資料係

（職及び職務）

第4条 図書館に館長を置き、必要に応じ、参事、副館長、企画主幹、図書企画専門員、主任主査、事業推進員、主査、事務主任及び主事を置く。

- 2 前項に掲げる職のほか、いわき総合図書館の係に係長を置く。
- 3 館長は、上司の命を受け、図書館の事務を掌理し、所属職員を指揮監督する。
- 4 参事は、上司の命を受け、図書館の事務に関する企画及び調整に参画する。
- 5 副館長は、館長の職務遂行を補佐し、図書館の事務を整理する。
- 6 企画主幹は、上司の命を受け、館長が定める特定の事務を掌理する。
- 7 図書企画専門員は、上司の命を受け、館長が定める特定の専門的な事務を処理する。
- 8 主任主査は、上司の命を受け、館長が定める特定の事務を処理する。
- 9 係長は、上司の命を受け、係の事務を処理する。
- 10 事業推進員は、上司の命を受け、特定の事務を処理する。
- 11 主査は、上司の命を受け、図書館の事務の一部を分担処理する。
- 12 事務主任は、上司の命を受け、図書館の事務の一部を分担処理する。
- 13 主事は、上司の命を受け、事務をつかさどる。

（休館日）

第5条 図書館の休館日は、次の各号に掲げる図書館の区分に応じ、当該各号に定める日とする。ただし、教育委員会は、必要があると認めるときは、これを変更し、又は臨時に休館することができる。

(1) いわき総合図書館 次に掲げる日

ア 1月1日

イ 館内整理日（月の最後の月曜日（その日が国民の祝日に関する法律（昭和23年法律第178号）に定める休日（以下「祝日法による休日」という。）に当たるときは、その翌日））

ウ 特別整理期間（春季の連続した14日以内の期間）

(2) 小名浜、勿来、常磐、内郷及び四倉図書館 次に掲げる日

ア 1月1日から同月3日まで及び12月29日から同月31日まで

イ 月の第3日曜日

ウ 特別整理期間（春季の連続した14日以内の期間）

（開館時間）

第6条 図書館の開館時間は、次の各号に掲げる図書館の区分に応じ、当該各号に定める時間とする。ただし、教育委員会は、必要があると認めるときは、これを臨時に変更することができる。

(1) いわき総合図書館 午前10時から午後9時まで（日曜日、祝日法による休日、1月2日、同月3日及び12月29日から同月31日までは午前10時から午後6時まで）

(2) 小名浜、勿来、常磐、内郷及び四倉図書館 午前10時から午後7時まで（日曜日及び祝日法による休日は午前10時から午後6時まで）

(図書館資料の閲覧)

第7条 館内での図書、記録その他必要な資料(以下「図書館資料」という。)の閲覧は、所定の場所で行なければならない。

(図書館資料の貸出)

第8条 図書館資料の貸出しは、個人貸出又は団体貸出とする。

(個人貸出)

第9条 個人貸出を受けることができる者は、次に掲げる者とする。

- (1) 市内に居住し、在学し、又は勤務する者
 - (2) 福島県の区域内のうち、田村市(田村市滝根町の区域に限る。)、東白川郡鮫川村、石川郡平田村、石川郡古殿町、田村郡小野町、双葉郡広野町、双葉郡檜葉町及び双葉郡川内村の区域内の地域に居住する者(前号に該当する者を除く。)
 - (3) 茨城県の区域内のうち、日立市、常陸太田市、高萩市及び北茨城市の区域内の地域に居住する者(第1号に該当する者を除く。)
 - (4) 前3号に掲げる者のほか、館長が認める者
- 2 個人貸出を受けようとする者は、いわき市立図書館利用カード交付申請書(第1号様式)を教育委員会に提出して、いわき市立図書館利用カード(第2号様式。以下「利用カード」という。)の交付を受けなければならない。
- 3 個人貸出の図書館資料は、1回につき図書15冊(福祉資料録音図書及び点字図書については、図書1冊に相当する分をもって1冊とみなす。)及び視聴覚資料2点以内とする。
- 4 個人貸出の期間は、14日以内とする。ただし、館長が必要と認めるときは、これを変更することができる。

(団体貸出)

第10条 団体貸出を受けることのできる団体は、その構成員が前条第1項第1号中に掲げる個人貸出の対象者であつて、代表者を定めた5人以上の読書グループとする。

- 2 前条(第1項を除く。)の規定は、団体貸出について準用する。この場合において、同条第2項中「個人貸出を受けようとする者は、いわき市立図書館利用カード交付申請書(第1号様式)」とあるのは「団体貸出を受けようとする読書グループの代表者は、いわき市立図書館利用カード交付申請書(第3号様式)」と、同条第3項中「個人貸出」とあるのは「団体貸出」と、「図書15冊(福祉資料録音図書及び点字図書については、図書1冊に相当する分をもって1冊とみなす。)」及び視聴覚資料2点」とあるのは「図書200冊」と、同条第4項中「個人貸出」とあるのは「団体貸出」と、「14日」とあるのは「1月」と読み替えるものとする。

(郵送による個人貸出)

第11条 いわき総合図書館は、個人貸出の対象者のうち、身体障害者福祉法(昭和24年法律第283号)第15条に規定する身体障害者手帳(次項において「手帳」という。)の交付を受けている者で、その障害の程度が、1級(視覚障害及び肢体不自由の場合は、1級から6級まで)である者に対しては、個人貸出を郵送により行うことができる。

- 2 郵送による個人貸出を受けようとする者は、第9条第2項に規定する利用カードの交付申請の際、手帳を提示しなければならない。
- 3 郵送による個人貸出の期間は、第9条第4項の規定にかかわらず、1月以内とする。ただし、館長が必要と認めるときは、これを変更することができる。

(移動図書館)

第12条 移動図書館は、館長が適当と認める地域を定期的に巡回し、図書館資料の貸出しを行う。

- 2 移動図書館における個人貸出の図書館資料は、第9条第3項の規定にかかわらず、1回につき30冊以内とする。
- 3 移動図書館から図書館資料の貸出しを受けた者は、当該図書館資料を次回の巡回時に移動図書館車に返却しなければならない。ただし、館長がやむを得ない事情があると認めるときは、この限りでない。

(貸出しをしない図書館資料)

第13条 次の各号に掲げる図書館資料は、貸出しをすることができない。ただし、館長が必要と認めるときは、この限りでない。

- (1) 貴重な図書館資料
- (2) 辞書、事典等閲覧の頻度が高い図書館資料
- (3) その他館長が特に指定した図書館資料

(貸出しの停止)

第14条 図書館は、図書館資料の貸出しを受けた者又は図書グループが当該図書館資料を期限内に返却することを怠つたときは、そのものに係る以後の貸出しを停止することができる。

(図書館資料の損傷又は紛失の届出等)

第15条 図書館の利用者は、図書館資料を損傷し、又は紛失したときは、速やかにその旨を館長に届け出なければならない。

2 館長は、図書館資料の利用者が図書館資料を損傷し、又は紛失した場合は、損害賠償を命ずることができる。

(事務処理及び服務)

第16条 図書館における事務処理及び服務については、いわき市教育委員会事務局処務規程（昭和47年いわき市教育委員会訓令第2号）に基づく事務処理及び服務の例による。

(委任)

第17条 この規則に定めるもののほか、図書館資料の利用その他図書館の管理運営に関して必要な事項は、館長が別に定める。

附 則

1 この規則は、昭和61年4月1日（以下「施行日」という。）から施行する。

2 この規則の規定は、施行日以後に図書館資料の貸出しを受けた者について適用する。

附 則（昭和61年6月28日いわき市教委規則第6号）

この規則は、昭和61年7月1日から施行する。

附 則（平成元年3月30日いわき市教委規則第9号）

この規則は、平成元年4月1日から施行する。

附 則（平成5年2月25日いわき市教委規則第2号）

この規則は、平成5年3月1日から施行する。

附 則（平成5年8月20日いわき市教委規則第12号）

この規則は、平成5年9月1日から施行する。

附 則（平成11年10月6日いわき市教委規則第8号）

この規則は、平成11年10月26日から施行する。

附 則（平成13年3月30日いわき市教委規則第2号）

1 この規則は、平成13年4月1日から施行する。

2 いわき市立小名浜、勿来、常磐、内郷及び四倉図書館については、平成13年5月1日から適用する。

附 則（平成16年3月29日いわき市教委規則第9号）

この規則は、平成16年4月1日から施行する。

附 則（平成17年2月23日いわき市教委規則第2号）

この規則は、平成17年4月1日から施行する。

附 則（平成19年3月30日いわき市教委規則第5号）

この規則は、平成19年4月1日から施行する。

附 則（平成19年9月28日いわき市教委規則第10号）

この規則は、平成19年10月25日から施行する。

附 則（平成21年3月31日いわき市教委規則第6号）

この規則は、平成21年4月1日から施行する。

附 則（平成23年5月31日いわき市教委規則第3号）

この規則は、平成23年7月1日から施行する。ただし、第6条にただし書を加える改正規定は、公布の日から施行する。

附 則（平成25年3月29日いわき市教委規則第1号）

この規則は、平成25年4月1日から施行する。

附 則（平成28年3月31日いわき市教委規則第5号）

この規則は、平成28年4月1日から施行する。

4 いわき市立図書館協議会規則

昭和45年12月23日

いわき市教育委員会規則第9号

(趣旨)

第1条 この規則は、いわき市図書館条例（昭和42年いわき市条例第26号）第5条の規定に基づき、図書館協議会（以下「協議会」という。）の運営に関し、必要な事項を定めるものとする。

(委員長及び副委員長)

第2条 協議会に委員長及び副委員長を置く。

- 2 委員長及び副委員長は、委員の互選とし、任期は1年とする。
- 3 委員長は、会務を総理し、協議会の会議を主宰する。
- 4 副委員長は、委員長を補佐し、委員長に事故あるときは、その職務を代行する。

(招集)

第3条 協議会の会議は、委員長が招集する。

(会議)

第4条 協議会の会議は、委員の過半数が出席しなければ開くことができない。

- 2 協議会の議事は、出席委員の過半数で決し、可否同数のときは、委員長が決する。

(委任)

第5条 この規則に定めるもののほか、協議会の運営に関して、必要な事項は、委員長が定める。

附 則

- 1 この規則は、公布の日から施行する。
- 2 この規則の施行後、最初に選任された委員長及び副委員長の任期は、第2条第2項の規定にかかわらず、昭和46年3月31日までとする。

5 いわき市立図書館資料収集方針

平成19年11月22日 制定

1 目 的

この方針は、いわき市図書館規則（昭和60年いわき市教育委員会規則第7号）の規定に基づき、いわき市立図書館の資料収集について有効な収集を図るため、必要な事項を定めるものとする。

2 基本方針

- (1) 市民の生涯学習及び調査研究の拠点として、図書館サービス及び市民の教育文化の向上のため、広範囲な資料の収集を図る。
- (2) 資料の範囲は、利用者のニーズ等に十分配慮しながら、市民の教養、調査研究等に資するため、次に掲げる種類の一般的な資料から専門的な資料まで幅広く収集する。
 - ア 一般図書
 - イ 児童・ティーンズ図書
 - ウ 国際資料（外国語図書）
 - エ 参考図書
 - オ 地域・行政資料
 - カ 福祉資料（点字図書、録音図書等）
 - キ 逐次刊行物（新聞、雑誌等）
 - ク 視聴覚資料
 - ケ 電子資料
 - コ その他（マイクロフィルム、パンフレット類等）
- (3) 資料の選択においては、あらゆる思想、信条、学説、宗教、党派に対して中立かつ公平であることを心がける。
- (4) 蔵書に対する市民からの要望や意見を資料収集に生かすように努める。
- (5) 利用度の高い資料及び保存上必要な資料は、必要な範囲において複本を用意する。
- (6) 地域の課題解決に向けた取組みや、市民が日常生活をおくる上での問題解決に必要な資料や情報を、広範囲にわたって調査し、収集に努める。

3 いわき総合図書館重点整備方針

- (1) ビジネス支援等のレファレンス業務を軸にしたサービス展開を目指し、「社会科学」、「産業分野」等の蔵書の充実を図る。
- (2) 児童図書は、児童が読書の楽しみを発見し、読書習慣の形成に継続して役立つように、各分野の図書資料を幅広く収集するとともに、児童図書の研究資料の充実を図る。
- (3) 地域資料は、いわき市の文化的、風土的な特色を考慮し、いわき市関連資料をすべての分野で幅広く遡及的に収集し、調査研究のための資料の整備充実と、資料の保存を図る。
- (4) 広く市民の生活・文化・教養・研究・趣味及び娯楽等に資する資料を収集する。特に障がい者、外国人等それぞれの状況、ニーズに応じたサービスを行うため、福祉資料、国際資料の充実を図る。

4 地区図書館整備方針

- (1) 市民の一般教養・実用・趣味及び娯楽等に資する図書資料を収集する。
- (2) 総合図書館の図書資料整備方針と関連付けた、調査研究に資するための基礎的・入門的な資料を収集する。
- (3) それぞれの地域性に応じた蔵書構成に留意し、体系的な資料の充実を図る。

5 資料別収集基準

(1) 一般図書

一般図書は、市民の多様な要求に応えるため、地区図書館では入門的な図書を中心に収集する。また、総合図書館においては、入門書から専門的な図書まで幅広く系統的に収集する。各主題別収集基準は、「日本十進分類法」に即して次のとおりとする。

ア 総記

- (ア) 情報科学は、技術革新が著しい分野であることから、最新情報資料を充実するため、常に更新する。
- (イ) 図書館学及び図書に関する基本的資料は、積極的に収集する。
- (ウ) 叢書・全集については、編集、企画、造本等優れたものを厳選し収集する。

イ 哲学・宗教

- (ア) 哲学、倫理学は、世界の代表的、基本的なものについて収集する。
- (イ) 心理学は、主要な学派に関する基本書を体系的に収集する。
- (ウ) 宗教は、特定の宗教に偏らないように基本的なものについて収集する。

ウ 歴史・地理

- (ア) 歴史・地理に関する資料は、各時代、各地域にわたり系統立てて収集し、最新情報資料を充実させるため、常に更新する。
- (イ) 伝記は、各分野の代表的な人物を中心に多様な視点から収集する。
- (ウ) 旅行ガイドブックや各種地図は、信頼性の高い最新情報資料を充実させるため、常に更新する。

エ 社会科学

- (ア) 政治、経済、法律、社会、教育分野は、基礎的分野はもとより、社会情勢の変化に即応した資料の充実を図る。
- (イ) 特に経済分野は、図書館のビジネス支援の役割を踏まえ、関係機関との連携を密にしながら実務に即した資料を幅広く収集し、常にその更新を図る。
- (ウ) 福祉、介護等、暮らしに役立つ資料の整備充実を図る。
- (エ) 風俗習慣、民俗学は、各国（地域）にわたり収集する。

オ 自然科学・医学

- (ア) 自然科学は、基礎的な資料から専門的な資料まで幅広く収集し、調査研究等にも対応できるような資料群の整備充実を図り、最新情報資料を充実させるため、常に更新する。

(イ) 医学は、基礎的な医学書はもとより家庭医学・健康・予防に関する最新情報資料を充実させるため、常に更新する。

カ 技術・家政学

(ア) 工学、工業は、基礎的な資料から専門的な資料まで幅広く収集し、調査研究等にも対応できるような資料群の整備充実を図り、最新情報資料を充実させるため、常に更新する。

(イ) 自然保護、環境問題等は、各分野の代表的なものを幅広く収集する。

(ウ) 変化が激しいコンピュータ機器関連分野は、最新情報資料を充実させるため、常に更新する。

(エ) 家政学分野は、生活科学全般の実用書を主に各分野の代表的なものを幅広く収集する。

キ 産業

(ア) 農林水産業は、基礎的な資料から専門的な資料まで幅広く収集する。

(イ) 園芸関係、ペット飼育等の資料は、実用書を中心に幅広く収集する。

(ウ) 商業、交通、通信等の産業については、ビジネス支援の観点からも、各分野の代表的なものを幅広く収集する。

ク 芸術・スポーツ・娯楽

(ア) 各分野について入門的な資料から、より高度な技術書まで幅広く収集する。

(イ) 美術は、美術集、写真集等を幅広く収集する。

(ウ) 音楽は、理論・歴史・教本・楽譜まで幅広く収集する。

(エ) スポーツは、既存のものから最新のものまで幅広く収集し、体系的な資料整備を図る。

(オ) 娯楽分野は、古典的なものから現代的なものまで幅広く収集する。

ケ 言語

(ア) 日本語については、基本的な学問書、実用的な文例集等を揃えるほか、各種辞典類についても幅広く収集する。

(イ) 外国語については、主要な言語の入門書、概説書及び辞典を重点収集する。

コ 文学

(ア) 文学は、市民の関心が最も高く、最も利用の多い分野なので、世界各国の文学について各分野にわたり幅広く収集する。

(イ) 詩歌、小説、随筆等は、古典から現代まで、魅力あるものを充実させるため、常に更新する。

(ウ) 著名な文学者については、個人全集の他、伝記、作家研究、評論等も収集する。

(エ) 大活字本は、幅広く収集し充実させる。

(2) 児童図書

児童図書は、児童が読書の楽しみを発見し、読書習慣の形成に継続して役立つように、各分野の資料を幅広く収集する。特にいわき総合図書館においては、児童図書の研究資料も積極的に収集する。

(3) ティーンズ図書

ティーンズ図書は、青少年を対象に自己の可能性を発見し、すこやかな成長を手助けするのに役立つような資料を幅広く収集する。

(4) 国際資料

ア 国際資料は、外国語で書かれた各分野の基本的な資料から、国際化に対応した資料まで幅広く収集する。

イ 市内に在住する外国人の実態を把握し、その母国語で書かれた資料の充実を図る。

(5) 参考図書

ア 参考図書は、内容が正確で最新情報であり、調査研究のために検索が容易なものをあらゆる分野から選び幅広く収集する。

イ 資料の種類は、百科事典、辞典・事典、年鑑・年報、名鑑、統計書、便覧・ハンドブック、白書、図鑑、地図、年表、索引、書誌目録、新聞縮刷版、法令・判例、政府刊行物、電話帳等とする。

ウ 逐次的に刊行されるものについては、原則として継続収集する。

(6) 地域資料

地域資料は、市民が地域の過去と未来を明確に把握することができる資料群であって、公共図書館の蔵書構成の中心部分を形成するものである。

このため、収集の面で、他の地域に頼ることができないことを踏まえ、いわき市関連資料をすべての分野で幅広く適及的に収集し、調査研究のための資料の利用提供と、資料保存を目的とするための整備充実を図る。

(7) ビジネス支援資料

ビジネス支援資料は、地域の事業所や起業に役立つ資料を収集し提供することが、地域経済活性化に貢献することから、特に法律・経営・工学・産業分野の資料充実を図る。

(8) 福祉資料

福祉資料は、一般の資料の利用が困難な障がい者等の利用に供するため、点字資料、録音図書、大活字本、字幕付きのビデオ、DVD等の資料を積極的に収集する。

(9) 逐次刊行物

ア 新聞は、全国紙及び地方紙を中心に収集する。専門紙、外国紙、機関紙などについては、利用度を考慮しながら幅広く収集する。必要に応じて、縮刷版・マイクロ化した資料も収集する。

イ 雑誌は、市民の要求に応じられるように、各分野における代表的なものを幅広く収集する。

(10) 視聴覚資料

視聴覚資料は、録音、映像資料（CD、ビデオ、DVD等）ともに市民の教養、文化、趣味等に資する資料を幅広く収集する。

(11) 電子化資料

電子化資料（電子的なかたちで情報が記録された資料でCD-ROM、DVD等が代表される）は、各分野の参考資料及び地域資料を中心に幅広く収集する。

(12) インターネット資料

情報の新鮮度、即応性を補う目的で、積極的にインターネットの活用を図る。

(13) その他

この方針に定めるもののほか、資料収集に必要な事項は館長が別に定める。

6 いわき市視聴覚ライブラリー条例

昭和50年3月27日

いわき市条例第28号

改正 平成19年6月26日いわき市条例第30号
(設置)

第1条 地方教育行政の組織及び運営に関する法律(昭和31年法律第162号)第30条の規定に基づき、学校教育及び社会教育における視聴覚教育の振興を図るため、視聴覚ライブラリーを設置する。

(名称及び位置)

第2条 視聴覚ライブラリーの名称及び位置は、次のとおりとする。

名 称	位 置
いわき市立視聴覚ライブラリー	いわき市平字田町120番地

(業務)

第3条 いわき市立視聴覚ライブラリー(以下「ライブラリー」という。)は、次の各号に掲げる業務を行う。

- (1) 学校、社会教育施設等に対する視聴覚機材、教材の供給に関すること。
- (2) 視聴覚機材、教材の利用促進のための解説資料等の作成及び配布に関すること。
- (3) 視聴覚機材、教材の利用促進のための研修及び指導の実施に関すること。
- (4) 視聴覚教材の制作及び視聴覚機材の補修に関すること。
- (5) その他視聴覚教育に関する機関、団体等との連絡、協力等に関すること。

(運営委員会)

第4条 ライブラリーの円滑な運営に資するため、視聴覚ライブラリー運営委員会を置くことができる。

(委任)

第5条 この条例で定めるもののほか、この条例の施行に関し必要な事項は、教育委員会が規則で定める。

附 則

この条例は、昭和50年4月1日から施行する。

附 則(平成19年6月26日いわき市条例第30号)

この条例は、教育委員会が規則で定める日から施行する。

7 いわき市視聴覚ライブラリー管理規則

昭和50年3月31日

いわき市教育委員会規則第7号

改正 昭和50年4月22日いわき市教委規則第14号 昭和59年6月30日いわき市教委規則第11号
平成5年2月25日いわき市教委規則第1号 平成7年3月30日いわき市教委規則第15号
平成16年3月29日いわき市教委規則第10号 平成19年9月28日いわき市教委規則第11号

(目的)

第1条 この規則は、地方教育行政の組織及び運営に関する法律（昭和31年法律第162号）第33条第1項の規定に基づき、いわき市視聴覚ライブラリーの管理運営について、必要な事項を定めることを目的とする。

(職及び職務)

第2条 ライブラリーに館長を置き、必要に応じ、その他の職員を置くことができる。

2 館長は、上司の命を受け、ライブラリーの事務を掌理し、所属職員を指揮監督する。

(休館日)

第3条 ライブラリーの休館日は、次の各号に掲げる日とする。ただし、教育委員会は、必要があると認めるときは、臨時に休館し、又は開館することができる。

(1) 1月1日

(2) 館内整理日（月の最後の月曜日（その日が国民の祝日に関する法律（昭和23年法律第178号）に定める休日（以下「祝日法による休日」という。）に当たるときは、その翌日））

(3) 特別整理期間（春季の連続した14日以内の期間）

(開館している時間)

第4条 ライブラリーの開館している時間は、午前10時から午後9時まで（日曜日、祝日法による休日、1月2日、同月3日及び12月29日から同月31日までは午前10時から午後6時まで）までとする。ただし、教育委員会は、必要があると認めるときは、これを臨時に変更することができる。

(利用者の範囲)

第5条 ライブラリーの機材及び教材は、次の各号の一に該当するものが、教育上の目的で利用する場合に限り、これを許可する。

(1) 各種教育機関

(2) 社会教育関係団体

(3) その他教育委員会が適当と認めるもの

(利用の手続)

第6条 機材及び教材の貸出しを受けようとするときは、機材、教材利用申込書（別記様式）を教育委員会に提出しなければならない。

(貸出し期間)

第7条 機材及び教材の貸出し期間は、貸出しの日から5日以内とする。ただし、教育委員会が特に必要と認めたときは、この限りでない。

(賠償責任)

第8条 利用者は、故意又は過失により、その利用した機材又は教材に損害を与えたときは、教育委員会は当該利用者に損害の実費を弁償させることができる。

(事務処理及び服務)

第9条 ライブラリーにおける事務処理及び服務については、いわき市教育委員会事務局処務規程（昭和47年いわき市教育委員会訓令第2号）に基づく事務処理及び服務の例による。

附 則

この規則は、昭和50年4月1日から施行する。

附 則（昭和50年4月22日いわき市教委規則第14号）

この規則は、公布の日から施行する。

附 則（昭和59年6月30日いわき市教委規則第11号）

この規則は、昭和59年7月1日から施行する。

附 則（平成5年2月25日いわき市教委規則第1号）

この規則は、平成5年4月1日から施行する。

附 則（平成7年3月30日いわき市教委規則第15号）

1 この規則は、平成7年4月1日から施行する。

2 この規則の施行前に作成された帳票等で残存するものについては、当分の間、必要な調整をして引き続き使用することができる。

附 則（平成16年3月29日いわき市教委規則第10号）

この規則は、平成16年4月1日から施行する。

附 則（平成19年9月28日いわき市教委規則第11号）

この規則は、平成19年10月25日から施行する。

平成29年度 いわき市の図書館
(いわき市立図書館年報)

平成29(2017)年6月発行

編集・発行 いわき市立いわき総合図書館
〒970-8026 いわき市平字田町120番地
TEL (0246) 22-5552
FAX (0246) 22-5438
Eメール sogo-1@city.iwaki.fukushima.jp
URL <http://library.city.iwaki.fukushima.jp/>