

土曜日増頁

本社・支社長の電話
編集部 4161 (夜間4308)
営業部 4163 販売部4162

小名浜支社 (065) 3560
(飯城市小名浜字沖見)
(飯城市小名浜字沖見)
(飯城市小名浜字沖見)

常磐俳句研究会
おはぎはソツ
としておいて

藤越
おはぎはソツ
としておいて

動物愛護週間 (20日>26日)
秋の散歩に
趣味の引き綱

久野金物店
平市四軒町九 電話五五四五

館

NHK 第一 22日
1040KC
05 まんぼう君とべらぼう
11 君と能お国めぐり 放送
劇「人形師天狗久」

NHK 第二
1540KC
6:00 今日の新発見①新発見折
の手術②皮膚疾患と食
餌療法

ラジオ福島 800KC
6:00 講義「ジギスカン」
▽歌謡パレード
スポーツニュース
花巻アワー

テレビ NHK
6:00 走れチェス「友情」(
声)池田昌子 本山可

久子 朝井ゆかりほか
ホームラン教室 古賀
さと子

教育テレビ
6:00 くらしの科学「電球と
紫外線」

市況 魚類
(単位:円)
(二十一日午後十二日現在)
(二十一日は江中、中作に守
り、カツオが出回った。

神谷婦人会
神谷婦人は会員三百
五十八人。前年に引き続き
ため敬老会を開いたり、温泉旅
行や遠征などのレクリエー
ションを
実施しているが、これまでに
毎月一回開いていた研究会、
テレビの普及で出陣率が悪くな
ったため、ことごとく中止した
四回には「瑞穂踊り」と「八戸
小唄」を披露する。出陣者の
多さから、

平民踊大会 チーム紹介
おはよう
鈴木香司
おはぎはソツ
としておいて

おはぎはソツ
としておいて
藤越
おはぎはソツ
としておいて

おはぎはソツ
としておいて
藤越
おはぎはソツ
としておいて

おはぎはソツ
としておいて
藤越
おはぎはソツ
としておいて

中古車展示即売会
安心してお買いになれる...
サービスのニッサン!
ニッサントラック・ダットサン乗用車
ダットサントラック その他各車種多
数展示してあります
お気軽ににお出かけの上ご覧下さい
福島日産平自車販売平支店
株式会社 平支店
内郷市御台(橋子橋際) TEL・3171(代)

動物愛護週間 (20日>26日)
秋の散歩に
趣味の引き綱
久野金物店
平市四軒町九 電話五五四五
小野寺家畜診療所
スエーデン原産の
ランドレース人工授精
犬の皮膚病はなかなか
治り難いものです
『ドックスキン』
(愛犬の友社 300円)
をご利用下さい
平市丁自三六 電話五二八
坂田商店
平市2丁目 電話2326

(1) (第三種郵便物認可)



家庭

もめんわたは、綿花の実から作られたもので、繊維が長く、弾力性が強い。綿花の繊維は、水分を含み、洗濯すると縮む性質がある。また、繊維の太さが均一で、紡績しやすい。一方、合繊わたは、石油系繊維から作られ、縮みず、洗濯しても縮まない。また、繊維の太さが不均一で、紡績しにくい。合繊わたは、水分を含まず、洗濯しても縮まない。また、繊維の太さが不均一で、紡績しにくい。

ふとんの手入れの仕方

秋風となりふとんの手入れの時が来ます。ふとんの手入れは、三年を目安に行うべきです。洗濯機で洗って乾かすのは、繊維が傷みます。手洗いして、自然に乾燥させましょう。

土曜日増頁

本社・支社長の選別

編集部 4161 (世田谷4008)
営業部 4163 (世田谷4162)
小名浜支社 (065) 3560
館支社 (068) 2993
支社 (067) 2380
支社 (068) 3800

サツマイモの歴史

◇ ピタマイモが主 ◇

イモ殿様や甘藷先生がひろめた。サツマイモの歴史は、古くからある。中国から渡ってきた。最初は、食用ではなく、薬として使われていた。その後、食用として広まった。現在は、主食の一つとして大切に育てられている。

掛けは合繊ワタ 敷き はもめんワタ

合繊ワタは、縮みず、洗濯しても傷まない。もめんワタは、縮むが、洗濯後は柔らかい。掛けには合繊ワタ、敷きにはもめんワタがおすすめ。清潔で快適な睡眠を味わってください。

常磐俳句研究会

例会 九月十六日 後六時

秋光輝ひて 白雲映る 遠田 男
海に映る明 富士稜線 岩間 女
雪積む 積石 山田 中
はるかなる 煙草 芳賀 他
静かなる 静夜 大平 雄
雪の音は 雪の音 中野 別
雪の音は 雪の音 早川 正
雪の音は 雪の音 早川 正

野木年子 (27)

世界最大のサツマイモ産地。サツマイモの歴史と栽培方法を紹介します。

好評前売り中ベン・ハー 9月30日まで

メトロ ゴールドウィン・メジャー映画提供
ウィリアム・ワイラー監督

取り扱い店(平市)

飯田カメラ店	金沢屋菓子店	キクヤ楽器店	三幸化粧品部	マルトモ	金光堂	大坪商店	平説書クラブ	いづみや	白野山書店	関根理容所	聚楽館窓口
--------	--------	--------	--------	------	-----	------	--------	------	-------	-------	-------

大人 150円 学生 120円
前売 150円 当日 200円 150円

聚楽館

色生地など地味なもの

日本的英國 スタイル全盛

近頃は紳士の服装の流行は移り変わりがはげしくなっていますが、この秋冬用「紳士」は「地味」が主眼となることが多いと見られています。また、「ランド・ウエイ」(暗い色)の英國風といつた二、三年の傾向はもう常識となり、色味を在来地味も、地味をオンドックスで、日本の英國スタイルともいへば基本スタイルが今秋あたりはますます本格化して来たといえます。平市内、パートの紳士は、服装をめぐり「ノー・オーダー」を好む傾向が顕著となつてきました。

イナメル革

「イナメル革」は、エンメル革に似ていますが、エンメル革は、牛皮革にエンメル染料を塗ったもので、なめらかな肌触りで、美しい光沢を放ちます。機械加工が容易で、縫製も簡単です。また、イナメル革は、エンメル染料を塗ったもので、なめらかな肌触りで、美しい光沢を放ちます。機械加工が容易で、縫製も簡単です。また、イナメル革は、エンメル染料を塗ったもので、なめらかな肌触りで、美しい光沢を放ちます。機械加工が容易で、縫製も簡単です。

豆コト

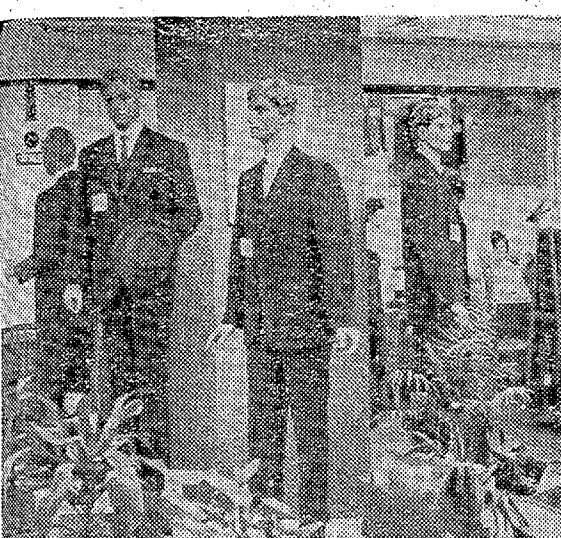
「豆コト」は、エンメル革に似ていますが、エンメル革は、牛皮革にエンメル染料を塗ったもので、なめらかな肌触りで、美しい光沢を放ちます。機械加工が容易で、縫製も簡単です。また、イナメル革は、エンメル染料を塗ったもので、なめらかな肌触りで、美しい光沢を放ちます。機械加工が容易で、縫製も簡単です。

川柳

「川柳」は、エンメル革に似ていますが、エンメル革は、牛皮革にエンメル染料を塗ったもので、なめらかな肌触りで、美しい光沢を放ちます。機械加工が容易で、縫製も簡単です。また、イナメル革は、エンメル染料を塗ったもので、なめらかな肌触りで、美しい光沢を放ちます。機械加工が容易で、縫製も簡単です。

俳句

「俳句」は、エンメル革に似ていますが、エンメル革は、牛皮革にエンメル染料を塗ったもので、なめらかな肌触りで、美しい光沢を放ちます。機械加工が容易で、縫製も簡単です。また、イナメル革は、エンメル染料を塗ったもので、なめらかな肌触りで、美しい光沢を放ちます。機械加工が容易で、縫製も簡単です。



「イナメル革」は、エンメル革に似ていますが、エンメル革は、牛皮革にエンメル染料を塗ったもので、なめらかな肌触りで、美しい光沢を放ちます。機械加工が容易で、縫製も簡単です。また、イナメル革は、エンメル染料を塗ったもので、なめらかな肌触りで、美しい光沢を放ちます。機械加工が容易で、縫製も簡単です。

「豆コト」は、エンメル革に似ていますが、エンメル革は、牛皮革にエンメル染料を塗ったもので、なめらかな肌触りで、美しい光沢を放ちます。機械加工が容易で、縫製も簡単です。また、イナメル革は、エンメル染料を塗ったもので、なめらかな肌触りで、美しい光沢を放ちます。機械加工が容易で、縫製も簡単です。

「川柳」は、エンメル革に似ていますが、エンメル革は、牛皮革にエンメル染料を塗ったもので、なめらかな肌触りで、美しい光沢を放ちます。機械加工が容易で、縫製も簡単です。また、イナメル革は、エンメル染料を塗ったもので、なめらかな肌触りで、美しい光沢を放ちます。機械加工が容易で、縫製も簡単です。

「俳句」は、エンメル革に似ていますが、エンメル革は、牛皮革にエンメル染料を塗ったもので、なめらかな肌触りで、美しい光沢を放ちます。機械加工が容易で、縫製も簡単です。また、イナメル革は、エンメル染料を塗ったもので、なめらかな肌触りで、美しい光沢を放ちます。機械加工が容易で、縫製も簡単です。

「イナメル革」は、エンメル革に似ていますが、エンメル革は、牛皮革にエンメル染料を塗ったもので、なめらかな肌触りで、美しい光沢を放ちます。機械加工が容易で、縫製も簡単です。また、イナメル革は、エンメル染料を塗ったもので、なめらかな肌触りで、美しい光沢を放ちます。機械加工が容易で、縫製も簡単です。

「豆コト」は、エンメル革に似ていますが、エンメル革は、牛皮革にエンメル染料を塗ったもので、なめらかな肌触りで、美しい光沢を放ちます。機械加工が容易で、縫製も簡単です。また、イナメル革は、エンメル染料を塗ったもので、なめらかな肌触りで、美しい光沢を放ちます。機械加工が容易で、縫製も簡単です。

「川柳」は、エンメル革に似ていますが、エンメル革は、牛皮革にエンメル染料を塗ったもので、なめらかな肌触りで、美しい光沢を放ちます。機械加工が容易で、縫製も簡単です。また、イナメル革は、エンメル染料を塗ったもので、なめらかな肌触りで、美しい光沢を放ちます。機械加工が容易で、縫製も簡単です。

「俳句」は、エンメル革に似ていますが、エンメル革は、牛皮革にエンメル染料を塗ったもので、なめらかな肌触りで、美しい光沢を放ちます。機械加工が容易で、縫製も簡単です。また、イナメル革は、エンメル染料を塗ったもので、なめらかな肌触りで、美しい光沢を放ちます。機械加工が容易で、縫製も簡単です。

「イナメル革」は、エンメル革に似ていますが、エンメル革は、牛皮革にエンメル染料を塗ったもので、なめらかな肌触りで、美しい光沢を放ちます。機械加工が容易で、縫製も簡単です。また、イナメル革は、エンメル染料を塗ったもので、なめらかな肌触りで、美しい光沢を放ちます。機械加工が容易で、縫製も簡単です。

「豆コト」は、エンメル革に似ていますが、エンメル革は、牛皮革にエンメル染料を塗ったもので、なめらかな肌触りで、美しい光沢を放ちます。機械加工が容易で、縫製も簡単です。また、イナメル革は、エンメル染料を塗ったもので、なめらかな肌触りで、美しい光沢を放ちます。機械加工が容易で、縫製も簡単です。

「川柳」は、エンメル革に似ていますが、エンメル革は、牛皮革にエンメル染料を塗ったもので、なめらかな肌触りで、美しい光沢を放ちます。機械加工が容易で、縫製も簡単です。また、イナメル革は、エンメル染料を塗ったもので、なめらかな肌触りで、美しい光沢を放ちます。機械加工が容易で、縫製も簡単です。

「俳句」は、エンメル革に似ていますが、エンメル革は、牛皮革にエンメル染料を塗ったもので、なめらかな肌触りで、美しい光沢を放ちます。機械加工が容易で、縫製も簡単です。また、イナメル革は、エンメル染料を塗ったもので、なめらかな肌触りで、美しい光沢を放ちます。機械加工が容易で、縫製も簡単です。

「イナメル革」は、エンメル革に似ていますが、エンメル革は、牛皮革にエンメル染料を塗ったもので、なめらかな肌触りで、美しい光沢を放ちます。機械加工が容易で、縫製も簡単です。また、イナメル革は、エンメル染料を塗ったもので、なめらかな肌触りで、美しい光沢を放ちます。機械加工が容易で、縫製も簡単です。

祝 平市農業協同組合創立 平市農業畜産センター落成

平市畜産組合連合会		平市養豚組合		平市養鶏組合		平市養蚕組合	
会長	神谷市郎	会長	志賀季三郎	会長	大山西忠	会長	矢吹文郎
副会長	猪俣三郎	副会長	山田平	副会長	猪俣三郎	副会長	猪俣三郎

山登機械工業株式会社

事務所 平市市田町の二 電話三三九二
北百五十五番 平市大字北百五十五番四六 電話五〇〇九

小野電気商会

電話一五七
小野 松二
平市市田町 電話三三七九

加地和組

株式会社
取締役社長代表 川和徳一
平市市田町3の8 電話二・四六三・二九七〇・五七九八

日綿実業株式会社

資本金 73億5000万円
設立 明治25年11月
従業員 3,500名
輸出 金属鋳業
国内 商事建設
売上高 4,000億円(年間)
取締役会長 岡島美行 三
取締役社長 福井慶元
仙台出張所 長 富成

日綿実業株式会社 仙台出張所

仙台市東四番丁23番地 (三和ビル内)

日本給排水工業所

建設付帯工事
(給排水・衛生浄化槽・暖房設備)
若尾 静男
平市市田町六五 電話三八三七

東北電気工事株式会社 平営業所

所長 鈴木 保雄
電話一五七

日綿実業株式会社

資本金 73億5000万円
設立 明治25年11月
従業員 3,500名
輸出 金属鋳業
国内 商事建設
売上高 4,000億円(年間)
取締役会長 岡島美行 三
取締役社長 福井慶元
仙台出張所 長 富成

使リ

朝夕の風が吹き初めると、ノブナが釣れ初めると、ついで天狗の音...

平地区食肉商業協同組合

平市農業協同組合

組合長 佐藤 友寿

平市畜産組合連合会

事務所 平市市田町の二 電話三三九二
北百五十五番 平市大字北百五十五番四六 電話五〇〇九

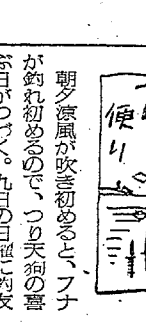
日綿実業株式会社

資本金 73億5000万円
設立 明治25年11月
従業員 3,500名
輸出 金属鋳業
国内 商事建設
売上高 4,000億円(年間)
取締役会長 岡島美行 三
取締役社長 福井慶元
仙台出張所 長 富成

良心的で楽しい店

民謡パー東陽
小名浜市大湊町電話二八六

ダンブにひかれ死ぬ



朝夕の風が吹き初めると、ノブナが釣れ初めると、ついで天狗の音...

大試合

100円

良心的で楽しい店

民謡パー東陽
小名浜市大湊町電話二八六

良心的で楽しい店

民謡パー東陽
小名浜市大湊町電話二八六

バファロー・ビル波乱の生涯

西部の王者

上原豊平(バファロー)と合戦ライザの乗る馬車がインディアンに襲われたとき、西部バファローの雄名手として知られるコーネリが助けを求めた。二人の間には思ひがけのシヤイン族の酋長の娘スターライトは二人の仲をとりもたせ、死闘を演じた。死闘の末、スターライトは入札でバファローを助けた。コーネリはライザの手を握ってカスター將軍の部隊を金銭させた。コーネリはライザの哀願を聞き、射撃隊の案内でたむけ等々を演じた。この助けで

長協差忠臣蔵

大坂東照閣、渡辺邦男監督作品。市川雷蔵、勝新太郎主演。色彩。

日本一の若大将

われらが若大将(加山)は、大坂東照閣、渡辺邦男監督作品。市川雷蔵、勝新太郎主演。色彩。

源九郎義経

東映東照閣、松田定次監督作品。北条秀司、佐久間良子主演。色彩。

あすの運命

九月十三日(日)夜
九月十四日(月)夜
九月十五日(火)夜

赤い河

山岳パトロール出動
アンナ・マリ・テューリッガ
ロベルト・フリーターク主演。
(25-1日(日)夜)

二ノ宮無責任時代

東映東照閣、古沢憲吾監督作品。榎本健一、岡千重子主演。色彩。

あすの花嫁

百合子(吉永)は父が死んでから母の手を離れて、二十三年の上の太郎(浜田)とは両方の親を愛した仲だが、彼女が頼りない不慮な死を、神々の縁で救われる。

三百六十五夜

小六(高倉)の父の会社は大金を貸した小六の父の一人娘(小六)に結婚を迫られる。小六は下宿の大工の一人娘(小六)に結婚を迫られる。小六は下宿の大工の一人娘(小六)に結婚を迫られる。

結婚しろよ

みつよ(新珠)は中学一年になる。父の病で成長を遂げ、一杯を飲んでいる。父は病で死んだといっているが、実は東京で草履問屋の若旦那と結婚した。みつよは父の病を心配して、父を助けてあげたい。父を助けてあげたい。父を助けてあげたい。

かあちゃん

子(東映東照閣、近藤照也監督作品。アイ・ジョージ、三田佳子主演。23-29日(日)夜)

血だらけの腕

アルド(アルトワロ・デム)は、サティ・カラル主演。誇りを汚すな。米・フリート、アン・トラック主演。モデルと写真家(26-28日(日)夜)

粟蒸し羊羹

はじめました

系鹿の子

平餅本舗 松月堂

平市銀座 電話2206

パンとケーキ

開花亭

平市大町 電話三四二

カレー

向寮

平市三田小路三六〇二

飲食の秋です!

「もの」も「食べ」も「丹」の味に、体を鍛え、心を鍛え、健康を維持し、人生を豊かにする。敵「チキ」に勝つ「カツ」...

自費 五目そば 二二〇日

中央 電話4644

前 電話2988

東映

三百六十五夜

静かな恋と激しい恋//東京娘と大阪令嬢の美しき争い//華やかな都会にひらく恋の波紋//魅力スター競演で描く純愛大作!!

主演 高倉健 朝丘雪路 美空ひばり 山田五十鈴 鶴田浩二

総然 天色

松竹百万円大懸賞候補作品

かあちゃん結婚しろよ

母と子の愛情物語/新珠三千代 田村高広 津川雅彦 倍賞千恵子 八千草薫 伴淳三郎 高千穂ひづる

民謡めぐり 心のふるさと

学生芸者 恋と喧嘩

胸を熱く血を流す// 悲しみに歌うアイ・ジョージの波乱にみちた半生記

アイ・ジョージ 三田佳子 本間千代子 曾根晴美

明23日から堂々公開 平松竹

調肉

皮膚科・泌尿器科・性病科

木村皮膚科医院

平市材木町三〇(衆議館向)電話六六三二

丸ヲクシ丹

みんな知ってる このマーク みんな乗ってる このマーク

電話 2685・6662 赤井宮業所 6763