



日赤十字社福島支部の事務所

平柴田鶴作 大浦村木村清  
治 平町山田文一  
湯本柔道大會  
湯本町宏道館では去る三日の  
神武天皇祭に奉斎柔道大會を  
開催したが参加者二十名、入  
賞者左の通り  
一等橋本好雄 二等上遠野  
榮松 三等橋本左金吾 四  
等門馬房

三階隊に入営中發狂、隨省し  
てゐるが四日午後時頃突然  
逆上し榮切り庖丁で隣家の理  
髮美北徳松さん妻トヨさん  
の頭部に斬りつけ長さ四寸  
深さ骨膜に達する重傷を負は  
せた  
豊岡村（豊岡）は昨年朝鮮七十  
私生児（豊岡）は昨年朝鮮七十

町料理店三島屋で十三回餘の  
無銭遊戯をなし不著に突き出  
さる  
富岡特信  
富岡消防組が昨年米寄附の募  
集に努めた自動車ポンプ購  
入金六千五百圓は大体现金が  
乏つたので機械の性能その他  
に關し幹部協議の結果市製  
作所より購入することに決し

### 山田氏既に届出 野崎氏も立候補か

#### 第三區の選挙戦情勢

第三區の選挙戦も今日あたりから急々第一期戦に入つた、即ち双葉、相馬に於て前代議士氏家清氏勇退の噂に虎視眈々待機の姿勢にあつた縣議山田六郎氏は氏家氏勇退の確報を得るや早くも名乗りをあげて六日午前中に供託ならびに立候補の届出を済ました

また前同僚の星一氏は袴土重來、雪辱を期して六日午前中、直ちに同志と共に兼職開始、明日、明後日に立候補の届出を終つて早くも兼職開始の意気込みである

### 江名町議當選者

- 江名町會議員選挙は五日執行有権者千二百九十八名中投票總數千二百二十二無効八 棄權七十六
- ◎當選九二票鈴木省三 八〇票金成喜喜 七四票小松金十郎 七一票吉田貞吉 七〇票遠藤藤馬 六九票佐藤江尻藤次郎

### 總裁宮殿下の御親閲を仰ぐ

#### 郡下の七少年赤十字團

日本赤十字社福島支部では来る十日開院總裁宮殿下の台座を仰ぎ奉り御親閲並に第四回社員總會を舉行するがこの好機に當り午後二時二十分より福島第一小學校で縣下少年赤十字團の御親閲を仰ぐべく、證衝中であつたが五日七十九團二千五百名を決定した、石城郡下での光榮に浴する少年赤十字團は

### 光榮

郡下の赤十字團  
恩賜財團濟生會では去る五月二十六日東京青山日本青年館で會員御親閲式を舉行され、石城郡に於て御親閲を受ける名譽の會員は左の如くで

### 縣社の改營に二萬圓

#### 社務所その他を譲り子銀倉 柏原氏から慢幕寄附

平町の縣社子銀倉神社は神祇及び拜殿の新營が出来上つたが尚ほ社務所その他改營に工費二萬圓を要するので此の程氏子總代並に世話人會を開き町内一般の寄附を仰ぐことと決し一年間分納の同募集に好成績を上げつゝあるが前日に於ける拜殿の改營に寄附の分納を數年間にしたところ

### 湯本の復湯計畫

#### 頗る順調に進捗 來八月迄に完成の見込み

石城郡湯本町に於ける湯湯斜坑の掘鑿は地下一千二百尺の基盤を目指して進坑中でやるが既に七百尺餘に進み残りところ五百尺と云つた現在の工程は一日十數尺であつて大日本電力から最低價で供給を受けてゐる電力と機械及び軌道の布設が順調に進む得た爲め掘鑿の土砂運搬が坑外との距離を増加する今後の能率減があつても來る六月中旬に目的位置に到達するであらうと見込まれ開坑以來七萬餘圓の工費を投じたと云はれる復湯會では湯湯機その他の掘

### 横暴な問屋を排撃

#### 團結して自力更生 川前木炭聯合會奮起

川前村は木炭の移出を唯一の副業として年産額六萬圓に上つてゐるが製炭業者の多數が小作業者である關係から折角のこの副業も元木資金に關連つき諸物品の購入にも事欠く場合がありこの結果東京方面の問屋筋に活版の鍵を握られ元木資金は高利に貸付けられ製品はそれ等の問屋への送り出しを絶對條件とするのみならず亂暴極まる安値で仕切られ更に製炭業者の道具類は購入資金の缺乏につけ込んで市價の二、三割高で賣り付けると云ふ三重三重の搾取に苦しめられてゐる

### 有爲轉變

#### 櫻花に看る

落花深きところ南朝を説く  
櫻武中興の御偉業中道にして敗れ給ひさして行く笠野の山の松の下路に御袖をしぼらせ給ひ湖路遙け隱岐の島根に因かならざる御夢を結ばせ給ひしが良相忠臣の蹶起によりて再びなつかしの都に入らせられし東の關正成徳れ幾許亡び賊軍いたづらにはびこりて又もや都を出て給ひ吉野の山の奥深く丸木の御所を築ま

### 富岡特信

町料理店三島屋で十三回餘の無銭遊戯をなし不著に突き出さる

### ウエル萬年筆

秀れた耐久力  
優れた書き味  
金銀五拾圓以上  
景品進呈

### 魁文堂

金銀五拾圓以上  
景品進呈

### ルンペン只飲み

今夜は西の風、晴  
明日は北の風、晴後曇

ウエル萬年筆  
秀れた耐久力  
優れた書き味  
金銀五拾圓以上  
景品進呈

魁文堂  
金銀五拾圓以上  
景品進呈

ルンペン只飲み  
今夜は西の風、晴  
明日は北の風、晴後曇

# 農業

## 冷害克服に 温床育苗(下)

青年技術の研究  
前に述べた如く、覆ひをなし、攝氏二十度、二十五度を上下すると、二、三晝夜で發芽する、其の間適宜に温湯を如露で撒布する、播種は一坪當り八合乃至一升、播種期は三月二十一日を標準とした、播種に先き立つて床の面に一と坪に對して五升内外の撒水をなし、其の上に平均に蒔いて覆土し、其の上に川砂を見えぬ程度に撒布、消毒した藁で被覆し、如露でもつて四升ぐらゐの水を蒔いて障子を覆ふて置く、苗代の管理と灌水、常に午前十時から午後一時の間に、播種後の出芽以前は二日間一度の程度で、一と坪當り二升づゝ、如露でもつて撒水する、挿秧の十日前は極端な水分不足をなさないため撒水を行はず、日中は障子のみに差支へないが、雪霜または寒冷の夜間は障子の上に藁をかけて保温に備へ、出芽前日光の直射のないときは日中であつても被覆して速かに出芽せしめる様に、其の他の注意、藁を除くのは出芽前に早過ぎると出芽が不揃へとなり遅れると、苗の組織が軟弱となる、障子の開閉は技術的に考慮を要するもので、出芽前は灌水の際のみ障子を開き、其の後は閉めて苗の成長と共に高温を節し雨天の時は後部を開き必ず雨を防止する(完)

内科 小兒科

# 大森醫院

醫學士 大森 勇  
平町南町一 電話二五八番

# 債券公債

平町仲間町(申込次第詳報呈上)

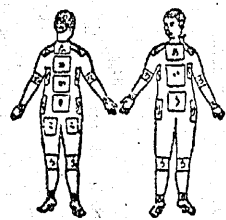
横山商店債券部  
電話二七一〇番  
振替東京九〇六一〇

# 現物買

債券 公債 兩替 金融

多田井質店  
平町大工町 電話五九一五

一般印刷物も御引受致します  
新しいわき新聞社



此の度左記の處に診療所を開業仕り候間此段御通知申上候  
診療科目  
口腔外科、補綴科、保存科、齒列矯正科、小兒齒科、(其他齒科一般)  
毎日晝夜診療  
日曜午後休み  
平町田町(藤田女學校前)  
齋藤齒科醫院  
東京齒科醫學士 齋藤 賢三

## 1937年の尖端を行く

### パラソル

スプリング・シヨール  
色とりどり種々陳列

### 理想的カラーワイシャツ出現

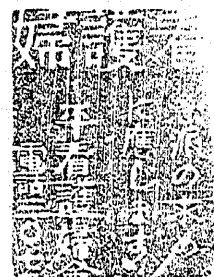
カラーに最も特徴ある=糊無し仕上げ

ザ ニュウ ウェスタン・シヤツ  
ポプリン地製

模 縞	毛無地	白無地
2.50-3.00	3.00	2.50

是非御来店下さい。よく御説明申し上げます

平4 ツルヤ 電話40



## 移轉お知らせ

今般スタヂオ擴張の爲め左記に移轉仕り候間従前通り御引立の程偏にお願ひ申上候  
平町田町五番地(三丁目北裏通り)  
齋藤 寫眞館  
電話(呼)二七一五

## 牛も豚も優良品の自慢

肉の御 用命は 三三三屋 平町 田町

## 開院廣告

平病院 (平町警察署側) 電話六四二番  
院長 醫學博士 鈴木定藏  
内科 醫學博士 鈴木定藏  
小兒科 醫學士 木下基一  
一般外科 醫學士 横山喜俊  
皮膚泌尿器科 醫學士 池谷三郎  
産婦人科 醫學士 鈴木定藏  
物理療法科 醫學士 岡田重徳  
レントゲン科 醫學士 吉本幸平  
藥劑師 部長 藥劑師 吉本幸平  
診療時間 毎日午前八時より午後九時まで  
夜間診療に従事す(急患は此の限にあらす)  
往診隨時、病室完備(入院隨時自費便)

## 産科、婦人科

# 根本醫院

入院隨時 根本莊次郎  
手術室完備 根本貞雄  
平町南町五二 電話三四番

和洋鋼鐵、金物問屋

## 店商屋釜

九九・九電