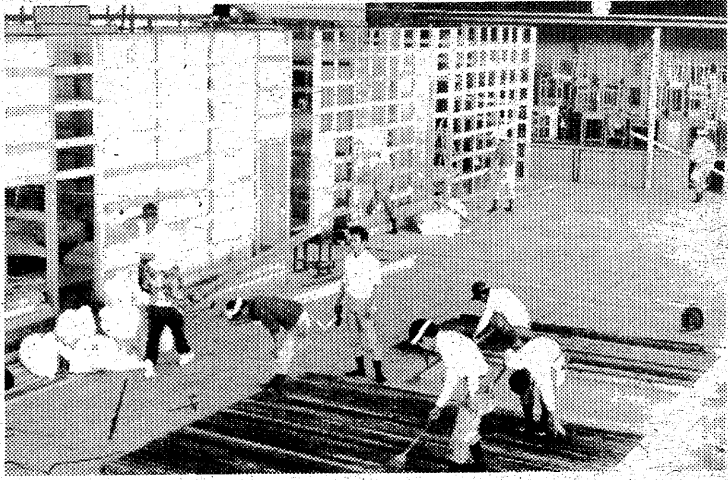


平第五小焼く

4日夜の不祥事



8日から平常授業を始める体育館の間仕切り工事



無残な焼け跡を沈痛な表情で整理するPTA



燃えさかる平五小校舎 延焼くい止めるだけで精いっぱい

焼けた校舎は昭和十二年(平市)が誕生に、また焼けた東側の校舎は、大正十一年に建てられたもので、いずれも危険校舎指定されており、五十二年度から三カ年計画で建て替えることが決まっていた。

焼けた校舎は昭和十二年(平市)が誕生に、また焼けた東側の校舎は、大正十一年に建てられたもので、いずれも危険校舎指定されており、五十二年度から三カ年計画で建て替えることが決まっていた。

来年改築予定の老朽校舎

四日後七時、いわき市平下荒川字川原五八、市立平第五小学校(普通教室、児童数八百七十九人、西側校舎の一階)旧宿舎付近から出火、発見の遅れと校舎の老朽化のため、火はまたたく間に燃え広がり、木造二階建て同校舎(普通教室、校長室、職員室など五室)延べ千三百四十四平方メートルを全焼して午後七時半すぎ鎮火した。出火と同時に消防本部では第一出動を発令、平、内郷、常盤三署と四倉分遣所から消防車五台、七十人、消防団からも八百、二百人が出動、必死の消火活動にあたったため、焼け廊下一つでへだてられた体育館と他の校舎への延焼は免れた。いわき中央署は出火原因を調べているが、いまのところ不明。損害約三千二百万円。焼けた校舎は四年生以上、四百四十人が学んでおり、同校ではとりえず、八日から体育館を使って平常授業を行う予定。

関係記事7面に

八日から体育館で平常授業

夕刊
いわき民報
郵便番号 970
いわき市平下川原五八
いわき民報社
〒970-4028
社 0246-1666
支 0246-3560
社 0246-2380
支 0246-2903

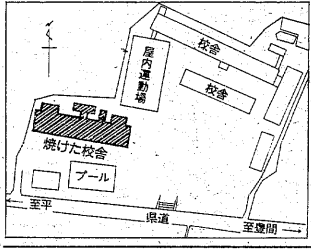
各種スポーツ
ウェア取りそろえてます
タイラ運動具店
平・田町並木通り103 TEL.4508

木村守江後援
会本部を設置
運営責任者に矢吹市議
明年四月行われる知事選挙に備
え、現木村守江知事の四選を勝ち
取るべく、各地区の後援会活動

は活発になってきたが、同後援会
いわき本部は事務所を、いわき市
平下川原町一三三(電)二七
九に設置。いわき市内各支部の
活動を円滑に指導することになっ
た。
なお、本部の運営に当たる責任
者は市会議員矢吹氏。



無事だった耐火金庫の中の学
籍簿など重要書類



階にある図上、理科の特別教室を普通教室に転用、さらに今春からはプレハブ校舎を増築し、三年生クラスが入っていた。

一方、市会は五日午前十時がら、臨時委員を開き、対策を協議した。この結果、応急処置として早期に平常授業が再開できる

早く万全の対策を
松本市教育委員会は「児童に
正常な教育を早く受けさせるた
め、万全の対策を取って処置し
ていく」と語っている。

玉屋のメガネ
なら 安心です
技術と品質
各眼科医指定・日本眼鏡光学士の店
玉屋メガネ
●平本 店/平 二 町 目
●平本ビル店/平ステーションビル3階
●小名浜 店/小名浜ショッピングセンター
●原 町 店/原 町 市 東 町 一 丁 目

建築材
松杭丸太
新 建 材
列
い せ 木
伊 勢 木
営業所 電23-3141
工場 電58-2571

いわき抄
法律というものは、
ちめんとくさくさ、
とかく素人には難解。
家庭のめんどくさな
らん、夫婦の仲だつて
法をタテに難しいことを並べた
たら大変なことになる。しか
し常識的に振舞ってはいけ
ない。人間がつくった法は道徳
のワケの中で、最低限これだけ
は守ってほしいというものを案
文としたものであるから、その
辺のところをみ込んでいれ
ば、法のレベルをまず脱線する
ことはない。

▼法務局が管轄で登記と人権
の無料相談所を開設したが、こ
の時の様子を聞くに遺産相続や
金の貸借が一番多かったとい
う。「自分の死後の相続につ
いて良い方法はないか」といっ
たり「息子の借金を連帯保証人
になった人から弁済を迫られて
いる」といっようなものである。
こうした相談はおじいさん、お
ばあさんから訴えられていた
だけに深刻である。そうかと思
えば隣家の雨どいの越境につ
いて「どうしたものか」と相談し
ているものもあった。こうした隣
近所の問題に悩んでいる人も
いまは意外に多いようである。
事実、自由と不自由は隣り合
わせの関係にある。

ご婚礼用 お引き菓子

◆餅系統の伝統的和菓子
みやま でん かく
浮山田楽の季節となりました

角切り三ツ盛り..... 800円から
デコレーションケーキ..... 1,000円から
ウェディングケーキ..... 10,000円から

銘菓の老舗
あさ川

平 店 いわき市平・四町目15 電74-5755
駅ビル店 いわき市平ステーションビル1F
内郷店 いわき市内郷ショッピングセンター内
営 部 いわき市内郷宮町宮沢 電26-2602
26-1521
27-1420

すばらしい人生の門出に
あさ川のみごころのこもった
お引き菓子を用意してございます
どうぞご利用下さいませ

※晴れの日の式典をいろいろ銘菓!!
いろいろとりそろえてございます

NHKテレビ

- 6・05 長くつ下のピッピ
30 真田十勇士—人形劇
45 NHKガイド◇50
7・00 NHK23ローカル
30 新日本紀行「二百十日
石垣の島」—高知県沖ノ島—

NHK教育

- 6・00 ☆中国語講座
30 ☆ピアノのおけいこ「モ
テラート」「ヴィヴァ
ーチェ」ディアベルリ

福島テレビ

- 6・00 FTVテレポート
ニュースコープ
7・00 キックボクシング
30 刑事くん「星めぐり—
愛のきらめき」豊川麗
桜木健一 宮内洋 名
古原聖一

福島中央テレビ

- 6・00 セロテスター「恐怖の
サイボーグ計画」
30 ジェスト
7・00 ワールドプロレスリン
グ

今夜の番組

NHK第1

- 6・40 じょうずな話し方「語
源散歩」
7・00 NHK10ローカル
25 NHKニュース解説
ニュース特集
8・05 人生読本「私の人間教育」

NHK第2

- 6・00 そろばん教室
45 英語会話
7・00 カレントトピックスN
15 基礎英語
30 中学生の勉強室

ラジオ福島

- 6・00 ハイライト
20 日本/あの人この人
30 スクランブルラジオI
10番

F M放送

- 6・00 ☆くらしの話題くデイス
クショッキ—
7・15 ☆サウンド・オブ・ボッ
プス 幻想的ロマン
思い出してミネ
アリスの庭 素敵な人
生 秋の暁



胸部疾患の治療では冠動脈の
大血管に入院するとの言葉、
再度実家を抜け出した夢二(八千
草薫)は、京都で第二回の展覧
を閉じ、(竹脇無我の胸に飛
び込んで来た。ふたりは、東の國
の幸せに酔った。



勝三郎(地井武男)とお松(本阿弥周子)は再会したが義理と
人情のしがらみが

破った宗治(加藤)によって
またつれ戻されてしまった。
水戸黄門
福島・夜8・00

一年前、殺人者の濡れ衣を着て
おれ討つお松(本阿弥周子)を
救った。
鎌倉八幡宮参詣の帰り道、ゆきた
おれ討つお松(本阿弥周子)を
救った。



夢二は大震災で持っていた夢もすべてを
失い、焼けあとをおとすれたたまき(浜
木綿子)とひっそりと語りあう



ヤミ市でむしパンの店を開い
たたか子(八千草薫)とお兼
(三井洋子)

お好み焼き
第1夜9・05
名月や
秋の夜は、夜の空をわたった
季節に「名月」にまつわる歌集
の数々を聞く。
出演は小唄幸子、山本邦山、北
原重山ほか。

まきもの
昭和二十一年の春も終わるこ
ろ、たか子(八千草薫)は、大阪・
梅田のヤミ市でむしパンの粉
で作った蒸しパンを並べて売りは
じめた。有田(三井洋子)は、そん
じまに、有田(三井洋子)は、そん

一世一代の
大芝居
御教書屋坊主とくれば、神
田練馬小路にたがのいな河内山
宗俊。御教書屋坊主は、現在の
国会議事堂をめぐり、江崎(三井
洋子)は、多岐多岐の洗
練された舞臺人、胸のすくような

あなたのスタジオ
NHK・夜10・15
江岸のたか子が強い腕つよし麻
民のバイタリティーとユーモア、
わがままなあふれは、あふれな
いチャカリ性……まさに、勝新
三郎(三井洋子)のキャラクター。
フタリは文字通りカニと

猫の飼い主に
もの申す
NHK・夜10・15
あなたのスタジオ
NHK・夜10・15
猫の飼い主に
もの申す
NHK・夜10・15

華やかな狙撃者
NHK・夜11・05
お好み焼き
第1夜9・05
名月や
秋の夜は、夜の空をわたった
季節に「名月」にまつわる歌集
の数々を聞く。

太陽光でレンズの色が変わる 常用メガネレンズ HOYA サンドライブ 福島県眼科医会推奨店 スカネの松本

自動巻から水晶へ 水晶時計 リコー時計 時計・宝石・メガネの専門店 ハチャ時計店

秋の婚礼用引き菓子 和洋菓子 みつ (旧柏屋平店) 平大通り TEL.74-6422

カメラ高価下取り 実施中 茂木カメラ店 平・三丁目(平和通り) 電話74-3092

昭和商事 古美術品高価買入れ 土地建物・電話担保 手形貸付け・割引き 平・新川町九 電話〇〇二六

シスコ商会 貴家の栄誉を永遠に伝える 家紋額・商標額 御注文承ります 平・明治団地向かい・鹿島街通沿い 電話〇五三四番

いわき博物志

小松 貞雄 実
文 藤 藤

(102)

小学校、中学生の時、机の下に張つてある教室の床板は、松の板で、一枚一枚がわすかにこぼれ、なかにへびのうごめく音がする。

今、机の下から自分の手をひきあげ、幼なじみの幼な顔を見つめ、小學生時代、へびを切らした、しもやけの思い出が、つらつらとよみがえり、手掛りもないうような、ソワソワの手の甲で、うごめく。

分は六年生時分はあか一度も一年生の教室掃除した記憶が残っていない。小學生時代の掃除は、掃除のうまいいっしょに掃除した。掃除のうまいいっしょに掃除した。掃除のうまいいっしょに掃除した。

小学校、中学校では授業がおわる直前の掃除があった。草履を脱ぎ、カバンを下げ、羊羹をかき、簡袖の着物を脱ぎ、掃除機をかける。掃除機をかける。掃除機をかける。



たなくなつていつか記憶がある。掃除機が、掃除機が、掃除機が。掃除機が、掃除機が、掃除機が。掃除機が、掃除機が、掃除機が。

冬になると、屋敷の弁当を開く時は、小使が、小使が、小使が。小使が、小使が、小使が。小使が、小使が、小使が。

高校三年は掃除名人

ひびしもやけ知らぬ子供

あれから十年たった現在、ひびしもやけ、あかきれが、あかきれが、あかきれが。あかきれが、あかきれが、あかきれが。あかきれが、あかきれが、あかきれが。

現在、中・小学校生徒でひびしもやけ、あかきれを知らないのがほとんど。ひびしもやけの足音は、あかきれの足音。あかきれの足音は、あかきれの足音。

昭和二十年代まで、ひびしもやけの子供が、あかきれの子供。あかきれの子供が、あかきれの子供。あかきれの子供が、あかきれの子供。

あかきれの子供が、あかきれの子供。あかきれの子供が、あかきれの子供。あかきれの子供が、あかきれの子供。

あかきれの子供が、あかきれの子供。あかきれの子供が、あかきれの子供。あかきれの子供が、あかきれの子供。あかきれの子供が、あかきれの子供。

平店

七日新装開店

雷館

たいら新田町
(三三三)一九六五

サエグサ

フティック (高級おしゃれの店)
平・平和通り ☎74-6026

マキ

レディスファッション
平・中町 ☎21-1430

すなが

キッチンすなが・2階
日本座敷でとんかつを!
たいら駅前・東銀座通り

石川ミシン商会

▶家庭用・工業用◀
ブラザー・ジューキ・シンガー
☎(営業)74-3232

彫刻とコピー・ブルボン

新舞子海岸通り赤と青の屋根 電話二四八九 宮崎商事

早かった火の回り平五小火災

四日後六時五分、五小の校舎が燃えだした。この火は、校舎の東側の廊下から燃えだした。この火は、校舎の東側の廊下から燃えだした。この火は、校舎の東側の廊下から燃えだした。

四日後六時五分、五小の校舎が燃えだした。この火は、校舎の東側の廊下から燃えだした。この火は、校舎の東側の廊下から燃えだした。この火は、校舎の東側の廊下から燃えだした。

保健室 旧宿直室 中心に検証

用務員が出て30分後出火

いわき中央署は五日に引き続き六日朝から、護国寺長以下約八十人の警官が出動、床ががらみなど燃え方が最もひどいところを保健室(旧宿直室)を中心に見回し、検証を行っている。火災発生当時、後に保健室に入っていた用務員(宿直業務)の安藤さんだけが、間もなく六時二十分ごろ、児童の父兄から、「教室に燃えだした」との連絡を受けた。この時は異常なかった。

しかし、同六時五十分ごろから五十分ごろの間、同小前の家でけい光灯が一時点滅した。同校の一般灯回路と常夜灯回路の二重電線回路のうち、一般灯の方は同校後発時半過ぎ、安藤さんがメーンスイッチを切ったことにより、同校では常夜灯回路の漏電を引き起こし、トラッキングを発生させた。この漏電が、保健室の電源に波及し、火災の原因となった。

新校舎改築一年繰り上げへ

平地区市議団申し入れ

いわき市議会平地区議員団(四委員)は、平五小の改築を一年繰り上げ、計画中の焼失を五日午前九時から平地区議会(緊急会議)を開き、山口助校長の説明を聞いた。現地の視察、焼失校舎を年内にプレハブ建築(平六百万円)したいという市教委に対し、二重投資になるのを五十一年度から三十二年度事業費に振り替えるよう求め、委員会で申し入れを行った。



平五小の焼けた校舎。火災発生後、校舎は完全に焼失した。

体育館を間仕切り

防音壁で十教室分を造る

平五小の授業は今日六日前、一年生から五年生までは焼け残った旧校舎十教室に、一教室二級ずつ、また六年生三級はプレハブ校舎一教室に詰め込まれ、児童たちはこれからの学校生活を送っている。六日の授業は午前中、打ち切り、児童達は給食を食べて下校した。その際、児童を校庭に集め、片寄校長が「大事な校舎を焼いてしまった大変な事だ」と話した。原因を説明し、今後の対策を話し合っている。



児童たちは焼け残った旧校舎の教室で授業を受けている。

定休日のお知らせ

明日8日(水)は定休日につき休業させていただきます。9日(木)から五階大催し会場では「滝平二郎きり絵展」を開催。ご期待下さいませ。



公開一時スト

ツプの超満員

華やかに桜丘祭。四日後は市内の目抜き通りで恒例の仮装行列。続いて五日は午前九時から午後三時まで、展覧会や演奏、レコードコンサートなど、一般公開。朝から雨の降る中、仮装行列は見物客でとても押す押すの盛況ぶり。特に「おぼろ屋敷」では一時公開をストップするあり様だった。

早乙女、山崎両氏招き文化講演

東北電力いわき営業所主催、市教委、本社と後援の第十五回文化講演会は七日午後六時から文化センターホールに作家早乙女さん、小説家山崎さん、日本女性史研究家の山崎朋子さん、ひょうすじの道”を招いて行う。五時半から開場、定員五百十人。

交通事故

日時	場所	死者	傷者
10月5日	いわき市	2人	3人
10月4日	いわき市	1人	1人
10月3日	いわき市	0人	0人
10月2日	いわき市	0人	0人
10月1日	いわき市	0人	0人

招待親善ゴルフ大会

●梅千会(関東プロゴルフ協会)参加プロ 宮本 留吉 安田 幸吉 山本 増次郎 内田 義男 プロら20名
●10月7日(火) 18HS 午前8時30分より皆様の「親善」声援をお願いします。

いわきゴルフクラブ

無料 ゴルフ教室

●毎週火曜日PM2:00~6:00
●コーチ 砂押プロ

▲初めておやりになる方と女性の方は特に懇切丁寧に御指導致します

新しい会員を募る

入会金 万円~2年間

株式会社 **平ゴルフセンター**

いわき市平上荒川字後沢2 電話23-7754

大川の平やなぎ 大川魚店

特殊製造による衛生的な仕上げ、品質・味とも最上級品です。

四季を通して“ふる里の味”を贈物に、食膳に御利用下さい。

(春・夏・秋・冬) (浜の名産)

いわき市四倉町 宇西三丁目
電話 (32) 2916

