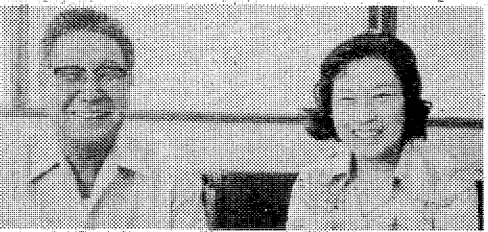


日本公衆電話会東北地方本部主催の第三十四回公衆電話対局大会が、いわき市平野町の「いわき市民センター」で昨日、八日、仙北六県代表の八選手が参加して行われた。いわき市平野町平野小学校校長根本篤氏が代表として出場した。根本校長は、いわき市平野小学校校長根本篤氏が代表として出場した。根本校長は、いわき市平野小学校校長根本篤氏が代表として出場した。



## 永井さん全国大会へ

県内で公衆電話の対応競技

県内で公衆電話の対応競技、永井さんが全国大会へ出場する。永井さんは、いわき市平野町平野小学校校長根本篤氏の代表として出場した。根本校長は、いわき市平野小学校校長根本篤氏が代表として出場した。

## 根本校長から 渡米第一信

根本校長が、渡米第一信を送る。根本校長は、いわき市平野町平野小学校校長根本篤氏が代表として出場した。根本校長は、いわき市平野小学校校長根本篤氏が代表として出場した。

商店街の発展、活性化を目指す。商店街の発展、活性化を目指す。商店街の発展、活性化を目指す。

上手にダンス や競技を披露。上手にダンス や競技を披露。上手にダンス や競技を披露。

野風街風 (107) 江崎誠 致作。野風街風 (107) 江崎誠 致作。野風街風 (107) 江崎誠 致作。



空港にて (六) 安岡 且 画。空港にて (六) 安岡 且 画。空港にて (六) 安岡 且 画。

### 貸付から設計・施工・アフターサービスまで全ておまかせください。

#### ごあいさつ

昔から私達が生活するため「衣」食「住」は、絶対的に不可欠のものとして提供されていますが、「衣」食はこと足りても「住」については、歴代の政府の重要政策に掲げられて強力に推進されてはいるものの、木造建築によるマイホームは、一段と手の届かぬ高額の花になるうとしており、私達が満足するまでには、まだまだ程遠い現状です。そこで、当仙台住宅ローン株式会社では、貸付から設計・施工・アフターサービスまでおまかせ頂いております。

お気軽にご利用下さいませ。尚、貸付から設計・施工・アフターサービスまでおまかせ頂いております。

なお、詳細につきましては、下記代理店代表者及び社員におたずねください。

仙台住宅ローン株式会社 代表取締役 **平川 亮一**

#### 融資利率

金融機関と同率ですが、若干の変更もあり得ます。
返済期間が
1年以上 5年以内のもの..... 年利 9.4%
6年超 10年以内のもの..... 年利 9.7%
11年超 15年以内のもの..... 年利 10.0%

#### 返済の方法

元金均等月賦返済方法と、ボーナス返済併用方法があります。

ただしボーナス返済は年2回とし、融資額の二分之一以内であること。

#### 返済期間

1年以上15年以内とし、融資実行の翌月から毎月返済となります。

#### 特長

- 保証人の必要はありません。
- ローン会社が借入から登記まで一切の手続きを代行します。

(諸手続きの手数料として融資額の1.2%をいただきます)

#### 目的

本人またはその家族が居住し、かつ取得するための住宅(店舗付住宅も含む)の新築、並びに増改築資金。

(ただし店舗付住宅の場合は住宅の部分の二分の一以上であること)

#### 年齢

満25歳以上の責任能力者で最終返済時の年齢が満65歳までの個人の方。

#### 融資金額

- 本人の税込み年収の2.5倍以内とし、1,000万円以内とします。
- 建築資金から自己資金(30%以上)を差し引いた額に「保証保険料」「長期火災保険料」及び登記費用を加算した額を融資金額とします。
- 融資金額は建築資金の70%を限度とします。ただし住宅の敷地が自己所有のものであって保証保険会社が第1順位で担保設定の出来る場合は所要資金の80%を融資金額とします。

(自己資金20%位でも結構です。ただし土地の評価高によって若干変更があり得ます)

代理店

## 加藤工務店

代表取締役 加藤 英男

いわき市内郷御台境町坂下4番地  
TEL・(26) 2479

代理店

## 鈴木工務店

代表者 鈴木 敏正

いわき市小川町西小川下野地40番地  
TEL・(83) 0188

代理店

## 平川木杖株式会社

代表取締役 平川 亮一  
営業部長 信太 幸彦

いわき市内郷御台境町新町11の8番地  
TEL・(23) 1147

NHKテレビ

- 6・05 歌はともだち
45 ネットワークNHK
7・00 海外の話題
30 第1回日本民謡の祭典

NHK教育

- 6・00 衛星テレビスポーツ教室
7・00 技能講座 テレビジョン技術
8・00 教養特集「伝統都市の保存」

NHKテレビ

- 6・00 レッツゴキヤング
7・00 15ローカル
8・00 お笑いオンステージ

NHK教育

- 6・00 通信高校講座 数学I
7・00 通信高校講座 数学I
8・00 教養特集「伝統都市の保存」

福島テレビ

- 6・00 フランダースの犬
7・00 UFOロボ・グレンダイザー
8・00 6時だよ全員集合

福島中央テレビ

- 6・00 時間だよアイドル登場
7・00 アンデルセン
8・00 全日本プロレス中継

福島テレビ

- 6・30 ニュースコープ
7・00 アップダウンクイズ
8・00 日曜劇場「誰も知らない愛」

福島中央テレビ

- 6・00 笑点
7・00 ぼくらが日本新記録
8・00 俺たちの旅

今夜の番組

- NHK第1 1340KC
6・05 謡曲・狂言
7・00 10ローカル
8・05 ニュース特集

- NHK第2 1540KC
6・00 定時制高校
7・00 カレントトピックスN
8・00 通信高校講座

- ラジオ福島 1060KC
6・00 ハイライト
7・00 ファミリー・スタジオ

- F.M.放送
6・00 日本の民謡
7・15 軽音楽ホール

日曜夜の番組

- NHK第1 1340KC
6・05 ラジオリサイタル
7・00 10ローカル

- NHK第2 1540KC
6・00 通信高校講座
7・00 精神薄弱とともに

- ラジオ福島 1060KC
6・00 ごちそう情報センター
7・00 ウイングエンド・スタジオ

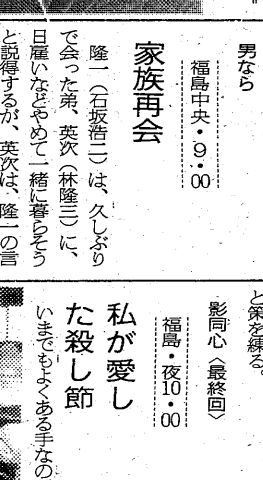
- F.M.放送
6・00 リクエストコーナー
7・15 軽音楽の手帳



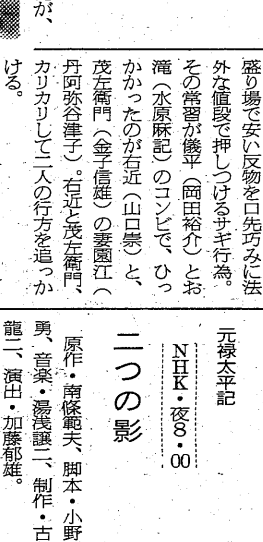
福島 正則
天下分け目の関ヶ原の合戦の時、東軍の最前線に戦い、家康が第一の手柄となされた武将が福島正則(一五六一-一六二二)



家族再会
福島中央、9・00
福島、夜10・00
福島、夜10・00
福島、夜10・00



私が愛した殺し節
福島、夜10・00
福島、夜10・00
福島、夜10・00

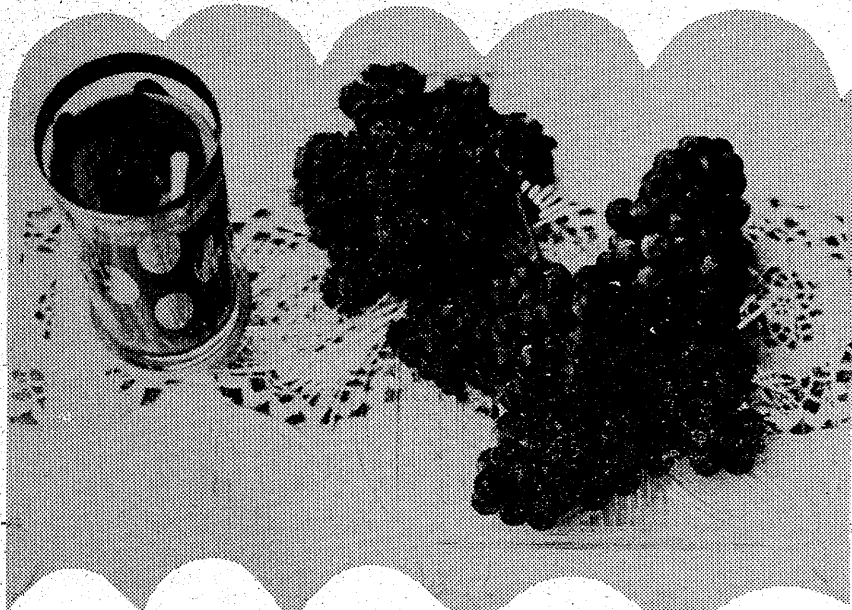


内告マツキ カレンダー タオル うちわ 割箸と袋 広告マッチは可愛い広告媒体です 贈答用品センター 嘉見家

炭焼の店・ばんばん 一番番 旨いものとは新鮮な材料と心のこもった調理 平・田町・田町ビル2F

# 家庭婦人

## 秋野菜と果物の生ジュースはいかが



### 体をアルカリ性に保つ 美容の上からも効果がある

〇…果物の豊富な季節になりました。〇…  
〇…今、出回っている「果物」や「野菜」…  
〇…を使った、健康を保つうえにも役立つ…  
〇…生ジュースを集めてみました。〇…

果物や野菜はビタミンが豊富で、美容上もよく、カルシウムや鉄分も含むので、からだをアルカリ性に保つうえでも大切な食品です。しかし、これを毎日たくさん食べるのは大変ですが、ジュースにしてしまえば簡単です。コップ半分(100g)の野菜ジュースを飲むのは、一日に必要な野菜の摂取量はほぼ取れますので、毎日一杯野菜と果物をミックスしたジュースを飲むことによって、料理で不足する栄養を補えます。

ジュースを作るのに必要なのは、できるだけ新鮮な野菜と果物を用意することです。それにミキサーかジューサーがあればいいのです。ミキサーで作る場合には、そのまま飲むのもいいのですが、ふきんなどでこしてから飲むのは飲みやすくになります。次にいくつか作り方を紹介しましょう。

#### ◇グレープとレモンのジュース

【材料】ぶどう200g、レモン1/4個、水200cc、砂糖20g  
ぶどうは皮を剥き、レモンを加えて腸の動きを促し、便秘しにくくなります。レモンは皮をむき、種を取って使います。できたジュースに水を薄めかへます。

#### ◇パセリのグレープジュース

【材料】パセリ10本、水100cc、ぶどう200g  
全部をミックスして作ります。ぶどうの甘い汁とパセリの香りがよく合い、鉄分が多いので貧血気味の人には最適なジュースです。

#### ◇ケール入り柿ジュース

【材料】ケール大1枚、干し柿4個  
ケールとは巻かないキャベツのことですが、手に入らなければ青キャベツでもかまいません。甘味があつて飲みやすいジュースです。干し柿は血圧を下げる効果も認められますので、高血圧の人におすすめしたいジュースです。

#### ◇ナンキョクジュース

【材料】くりかぼちゃ150g、豆乳150ml、パセリ少々、塩少々  
くりかぼちゃは皮をむき、パセリは葉だけをとり使います。くりかぼちゃはほかの野菜の五倍のカロチンを含み、糖尿病にきんぐいわれています。

#### ◇なしのジュース

【材料】なし1個、砂糖大さじ1杯、水カップ1杯  
なしは特有の酸味があるので皮と芯を除きます。なしは淡白な味ですがすがしい香りが身なので、あまりいい匂いではないでしょう。

### 料理

#### 美容食の心得

美しく生き残るためには、何よりも栄養補給を心がけることです。たとえば、生野菜のサラダは、生野菜の持つビタミンCは体内から白い濁りをつくる働きをします。しかし、生野菜は消化が難しく、胃腸が弱い人には、やはり動物たんぱく質を必要とします。肉、牛乳も美しい肌を保つために心がけてください。これは美しい肌をつくるための必要です。いずれにしても、美しさは健康でなければ生まれません。何よりも健康を心がけることです。

### 消費生活の疑問に答える

#### しょうゆの添加物

【問】しょうゆの保存期間と古くなったしょうゆの添加物の害、つまり味への影響について教えてください。

#### 害はほとんどない

【答】しょうゆの保存期間は、年が経度です。開封してからは一月位しか持ちません。ですから、開封したら一月以内に使ってしまいましょう。

#### しょうゆには、保存料などの添加物が使われているものもありますが、古くなったものに添加物の害については、考えなくてもよいのでしょうか。

【答】古くなるとある程度水分が蒸発し、カラメルなどの味が強くなりしょうゆのものが味が変わりますが、添加物のつ

#### 水酢酸の毒性は？

【問】梅漬けに水酢酸を用いるのはどういったものなのでしょうか。また、食用に水酢酸を使用するのは、栄養や毒性などについて問題はないのでしょうか。

#### なるべく醸造酢を

【答】食酢は、水酢酸を利用して製造する場合もあります。水酢酸(食用酢)を利用して毒性はないと思われま

#### 水酢酸は危険性もあります。梅漬(うすめる)の方法も素人にはむずかしいので、水酢酸は用いない方がよいでしょう。

食用に水酢酸を用いても用途を誤解しなければ問題は無いと思われま

## 植え替えの時期 株分けには新しい土

# ポタニとジャクヤク

春の花壇を、気品のある花で彩るポタンとジャクヤクは、これから十月中旬にかけてが植えかえの時期です。そこで、ポタンとジャクヤクの株の選び方、株分け、植え方をまとめてみました。

ポタンとジャクヤクはよく性質が似ています。株は、芽がなるべく太く、皮が厚いもの、根に病斑や「ほろ」がなく、皮のきれいな根が伸び伸びしているものを選びましょう。

#### 株分けは五、六年に一度

栽培しているが、古くなって花数が少なくなってきたり、株が縮んだり、ときには株分けします。五、六年に一度が標準で、あまり心ばいずに定期的に株を枯らしてしま

一株につき三、四四方の場所、深さ三、四センチに耕し、三十センチの穴を掘ります。穴の底に肥えとして腐葉土をよく腐らせた土を約一斗入れ、さらに油カスと草木灰をひとつかみずつまぜておきます。根が直に肥料に当たらないように土を少し入れ、ジャクヤクの株は、芽が土の間に付くように、ポタンは、接ぎ木した部分のすぐ上の幹に針金をたぐり、その部分がかくれるように植えます。根が伸びてきたら、針金をはずします。肥料は、二、三月と六月上、中旬に化成肥料をひとつかみ、株の間に与えます。九、十月には、根のためにより、株の周囲に深さ十センチの溝を掘り、た肥が腐葉土約一斗と油カス、骨粉ひとつかみずつまぜて与えます。

フレッシュな男をつくる  
フィンランド・サウナ

■営業時間  
早朝10時から深夜1時まで  
サウナ料金 ¥800

■マッサージ  
正午～夜10時  
料金 ¥1,200

■毎週 木曜日はお休みです

フィンランド  
**サウナ**

平駅前不二屋ビル3F(23)3660

夢をみたく世界の味!

●平駅前店(マルサビル3階)は夜10時まで営業!  
お気軽にご利用くださいませ  
(小宴会・ご会合などにお座敷の用意がございます)

中国料理 **盧山**

平・二町目(平和通り) 電話23-3321~2  
平・駅前店(マルサビル3階) 電話74-3820

秋の婚礼家具

家具・調度品

- 和茶棚
- 応接セット
- 漆器
- ベッド

オーミヤ家具店

いわき市平・仲間町53 電話74-2711





# 南国風土記

絵も浜砂男

44

「日本では暑が多いし、心中も暑い、それにはどうも分からぬ。それに自分の手も殺す。手をかける権利なんか親にもないはずだ」  
とドミの夫は言った。  
なんでも目録なんかないか、と彼女が問うた。それを聞いて、  
「お前さん、何を言っているの。中国風の料理が。南風な感じが。この高地でセーターをきた。この高地の服装は。昔風の服装とは思えない。汗かき土着の服装だ。」  
「これは醬油でしょう」  
「さうなんだ。すっかり醬油党にやりましたよ」  
「醬油、調味料になったよ」  
「また、ある紀行の中にね。フランスのマルセイユの町の日本レストラン、日光ガデンという店に醬油があった。経営者は、世のシェフと木村と言った人が、同行したカマランが、一店にこぼれ込んで来た。話を聞いて、三人は昨日来たように、アッパルに飛んだ。アッパルに飛んだ。アッパルに飛んだ。」

## 話題人種の色に及ぶ

### 検分に行き撃たれた

「さうなんだ。すっかり醬油党にやりましたよ」  
「醬油、調味料になったよ」  
「また、ある紀行の中にね。フランスのマルセイユの町の日本レストラン、日光ガデンという店に醬油があった。経営者は、世のシェフと木村と言った人が、同行したカマランが、一店にこぼれ込んで来た。話を聞いて、三人は昨日来たように、アッパルに飛んだ。アッパルに飛んだ。アッパルに飛んだ。」

「さうなんだ。すっかり醬油党にやりましたよ」  
「醬油、調味料になったよ」  
「また、ある紀行の中にね。フランスのマルセイユの町の日本レストラン、日光ガデンという店に醬油があった。経営者は、世のシェフと木村と言った人が、同行したカマランが、一店にこぼれ込んで来た。話を聞いて、三人は昨日来たように、アッパルに飛んだ。アッパルに飛んだ。アッパルに飛んだ。」

## 常磐俳句研究会

合同出版第十一集出版を記念して、花巻鯉魚所一泊吟行句会を開く。  
鴨風下止めの網深沈み  
鴨風の雲千切れ行く花  
台風にさらけ春娘のルンパム  
森に鳴く蟬とすじに風来り  
大杉の梢枯る、早かな  
森生きて風く海より風来り  
鴨風じりて宿の燈にすかれぬ  
ワイパーのきしみ風車馳す  
鴨風の山々濃霧の  
山霧をまとい風の秀秋の色  
横ゆらし神も濡りて白風来  
右這の深谷流るき夏風  
のくくく流るき秋古木  
虹橋の濁り川解け宵の秋  
鴨風の花園神社に喚かける

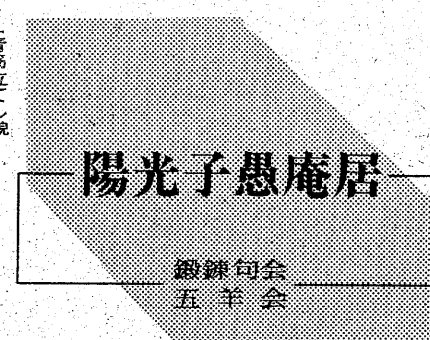
- 渡辺 ふみ夫選  
朝涼の鶯鳴きの一泊吟  
(九月例会)  
門火焚くわが父母を知る昔娘  
暮洗う暮色は伝はる血のぬみ  
父母の亡き故郷に宛めて郵便書  
兄弟に母が舞なる風な  
残るトマトの赤が激しき残暑かな  
勤め廻りの背に児が眠る夕焼  
晴の形空おしめて稲穂音  
花街歩けば歩けばの列に  
端近く蟬の音する残暑かな  
法師蟬崖に仏の水邊の笑み  
数から引けは頭に際を巻回す  
茄子の馬車前に乗る蜘蛛の手  
石灯籠をぞぞぞぞの足音  
夏風し遊戯野路の豆狸松屋  
竹林に蟬は足踏をたけ鳴く  
響け吹風清し今朝の秋  
孫と曾孫本盆踊り見て歩け  
勝負は時の運なり舞けき娘孫中子出舞

## 国際的に たしよゆ

「さうなんだ。すっかり醬油党にやりましたよ」  
「醬油、調味料になったよ」  
「また、ある紀行の中にね。フランスのマルセイユの町の日本レストラン、日光ガデンという店に醬油があった。経営者は、世のシェフと木村と言った人が、同行したカマランが、一店にこぼれ込んで来た。話を聞いて、三人は昨日来たように、アッパルに飛んだ。アッパルに飛んだ。アッパルに飛んだ。」

## 陽光子愚庵居

この物語は、遠来のあんなの  
いないのだが、遠来のあんなの  
ために報告しますか」  
「神さまが人間を創造されて  
き、燃き不足で白人がそそ  
しました。これは早すぎたか  
今度は時間をかけて黒が  
てきた。苦勞して完成したのが  
この国の色なんです。神さまは  
やっとう満足された」  
「ほう、すると私は、」  
「さうね、白人の国の中間  
北サンフェルナンドですが、ど  
か知らぬ」  
「さうね、白人の国の中間  
北サンフェルナンドですが、ど  
か知らぬ」



この物語は、遠来のあんなの  
いないのだが、遠来のあんなの  
ために報告しますか」  
「神さまが人間を創造されて  
き、燃き不足で白人がそそ  
しました。これは早すぎたか  
今度は時間をかけて黒が  
てきた。苦勞して完成したのが  
この国の色なんです。神さまは  
やっとう満足された」



この物語は、遠来のあんなの  
いないのだが、遠来のあんなの  
ために報告しますか」  
「神さまが人間を創造されて  
き、燃き不足で白人がそそ  
しました。これは早すぎたか  
今度は時間をかけて黒が  
てきた。苦勞して完成したのが  
この国の色なんです。神さまは  
やっとう満足された」

**肥り過ぎで気になる人**  
**10日で5キロ**  
ムリなくやせるJOCA方式  
副指導致します  
  
日本肥満コンサルタント協会員  
**さこう薬舗**  
中ノ作市場バス停前 電話7411

**みのり商事有限会社**  
いわき市平字堂ノ前四の二 電話二七〇五・二八〇三六  
建設機械のリース  
■手形割引  
■資金繰り相談

**蓮沼医院**  
院長 蓮沼清夫  
★皮膚科  
★泌尿科  
★放射線科  
いわき市平字堂ノ前二一九番(東栄社) 電話五五五六

**遠藤医院**  
院長 遠藤 英一  
応需  
いわき市平字長橋町51 電話三三二一(長橋町バス停前)

**山田泌尿器科 外科 内科**  
院長 山田 均  
副院長 山田 静  
いわき市平字川原  
市内バス五軒下車  
電話二〇八三

**眼科 安田医院**  
院長 安田 庄三郎  
いわき市平字紺屋町8  
電話74-3225  
(松ヶ岡公園下見当)

肛門科 神経科  
胃腸科 外科  
▶入院応需▶  
**北山医院**  
院長 北山和也  
いわき市平北白土寺東原前  
電話23-3531  
(東北電力南がわ)

救急指定病院  
労災保険指定病院  
財団 法人  
**竹林病院**  
所在地 いわき市平字堂根町  
院長 竹林貞吉  
電話二三三二一代  
整形外科・外科・内科  
小児科 理学療法科 放射線科

精神科・神経科  
財団 法人  
**新田目病院**  
院長 新田目 五郎  
本院 いわき市平字才橋小路 電話四二二七七八  
分院 いわき市平字荒川字安草 電話四三三一九

▼内科 ▼整形外科  
▼胃腸科 ▼外科  
▼麻酔科 ▼人間ドック  
**大河内病院**  
院長 大河内一郎  
いわき市内柳御殿町折返21の1  
電話26-2588(代)

【入院随意】  
**遊佐胃腸科 泌尿科**  
いわき市小名浜字丹波三十八 電話四五六五(ピン)  
電話四六八八(自宅)



# 舞踊で培う根性と情操

◇好きな言葉  
流れるがごとく(踊りにも通じますから)

◇少女時代のあこがれ  
音楽家

◇今、特に感じていること  
みなさんご協力

◇趣味  
書道・ゴルフ

## 心・技・体一如を信条に

**この人と60分**

正派若柳流師範  
若柳之利さん

若柳さん(本名・横山千三)は、若柳流三派の中で最も盛んな正派若柳流師範として弟子たちの指導ももろもろのこと、最高の技術をきわめようと励んでおり、創作の面でも精力的に活動、郷土色を注いだ創作で新しい道を開かれています。聞き、お話をしました。早速ですが、どう



「踊りの輪は和 舞踊は和の精神である。」と若柳さん

は戦争中もずっと。二十年、学校(富原立女子専門学校)を終え、翌年に嫁いで平へ。その後、主人(横山久芳さん)のおおきく(横山徳男さん・故人)から、熱心に舞踊を勧められ、この道を志して正派若柳流を習い、名取になつて弟子をとつてから現在まで二十年間続いているんです。

「ハワフアンセンターでも指導されていると聞いていますか。」

若柳 センター創立以来なんですよ。中村君さんから若柳幸二郎師と共にお話、センターの舞子さん指導も当たってき

**郷土色豊かな創作も**

今後の課題、大衆の理解

若柳 私、新しく入つて来た人たちに、天の音から天照大神を招き出したのは、音曲に合わせての踊りの輪である。輪は和、舞踊は和の精神である。そして、根性の養成と情操教育にある。心・技・体一如が舞踊に対する姿勢の根本とお話しているんです。

「二十五年の歩みの中には、(聞き手・出雲記者)

深くの中に刻み込まれていることが多い、と思えますが、若柳 平市民会館のこけら落として「君が代松竹梅」、新橋演舞場で「舞臺一角兵衛」、国立大劇場で若柳幸二郎師の創作舞踊「虫の音」に師と出演したんです。また、郷土に伝わる「安寿と厨子」を七年がかりで創作舞踊、昨年二十周年記念舞踊会を公演されたこと、ヨーロッパ旅行し、パリで舞踊ショーを観賞、ドラマの熱狂的なリズムに、いわきのしゃんから連想、創作舞踊の意欲に灯をともされたことなど、そのとき、そのときに至極集中してやっていたつもりですから、その一つ一つが心の中心に。

「日本舞踊が文部省の中学校女子体育取り入れられたと聞いていますか。」

若柳 そうなんです。花柳千代さんの日舞基本訓練なんですよ。だいたい前、私も考案して弟子達のおおきくの中に、勉学に熱心な子どもたちにも情操的音楽とともに、厳しい日舞の訓練を乗りこえ、豊かなゆめかしい、美しい姿と日本精神を願つて、でも実現せずにいました。ぜひ実現させたい。それが今の私の願いなんです。

「これらの日本舞踊について、いかにして大衆に理解していただくか、今後の課題として、分かりますか、今後の努力したい、弟子たちと協力して、(聞き手・出雲記者)

土曜特集

### 平けりん

10月18日 19日 20日  
25日 26日 27日

発走12時 A7・B3

■テレホンサービス 本場 電話(0246)22-1234~8  
郡山場外 (0249)44-3413  
平場外売り場 いわき市平字新町 有料指定席あり  
郡山場外売り場 郡山市方八町  
■女子従業員募集中 (本場および郡山場外勤務)

### 鍋物始めました

二階 お座敷 大衆 黒潮  
カウンター 割烹

TEL・23-9640

三階 お座敷 中小宴会場 (30名様まで)  
ご商談・ご家族づれにご利用下さい  
平駅前(中央通り)養老乃滝ビル

FASHION GALLERY TO TOMMY

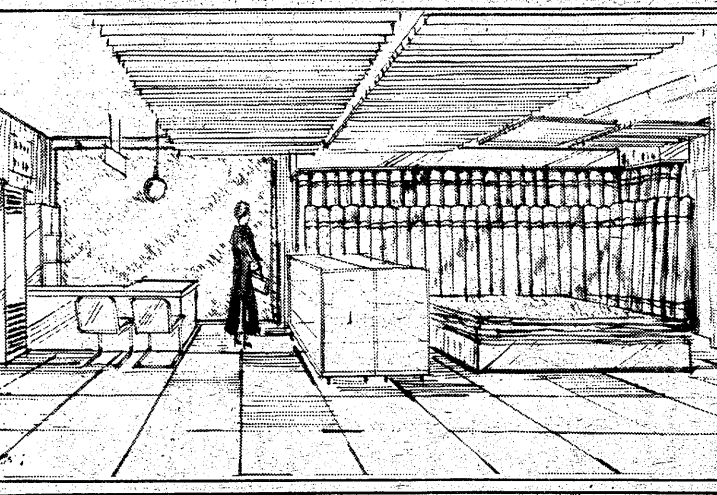
### KENZO

クリスチャンティオール  
イヴサンローラン  
ランパン クロエ

Paris

TO TOMMY

平・南町バス停前 ☎74-7764



### 室内装飾の設計施工は当店を御利用下さい

＊ ＊ 営 業 品 目 ＊ ＊

カーテン各種	インテリア小物
カーペット各種	内装クロス
じゅうたん (国産 外国産)	ファッションフロア
アクセントラグ (国産 外国産)	ニードルパンチ
マット類 (国産 外国産)	ロンリウム
ブラインド	リノリウム
アコーデオンダー	インテリア商品各種
のれん	店舗用パイプ棚

建設業許可 特48-7471  
防災表示認定E-7-6823  
いわき市室内装飾業協会会員  
日本インテリア・デザイン協会の店

### インテリアコガハ

いわき市常盤湯本町天王崎1-166  
TEL・(0246)42-2224・43-6063





