

いわき民報

郵便番号 970
 いわき市平字山町63-7
 いわき民報社
 桜井口(郡山)4028
 本社 0246 2666
 支社 0246 2666
 支局 0246 6444
 支所 0246 2903

本格的な
 呉服専門店
かみや
 平一電三三〇一

保証融資が10%増
 貸付保証協会いわき支所
 の保証融資取扱額は百八十九万
 七千八百八十一万円だった。前
 年度同月が百七十五万八千七百
 三万円だった。件数は八%増
 だが、貸付額は一〇・五%増えた。

市進め市の行

3月末、5施設・事業を廃止

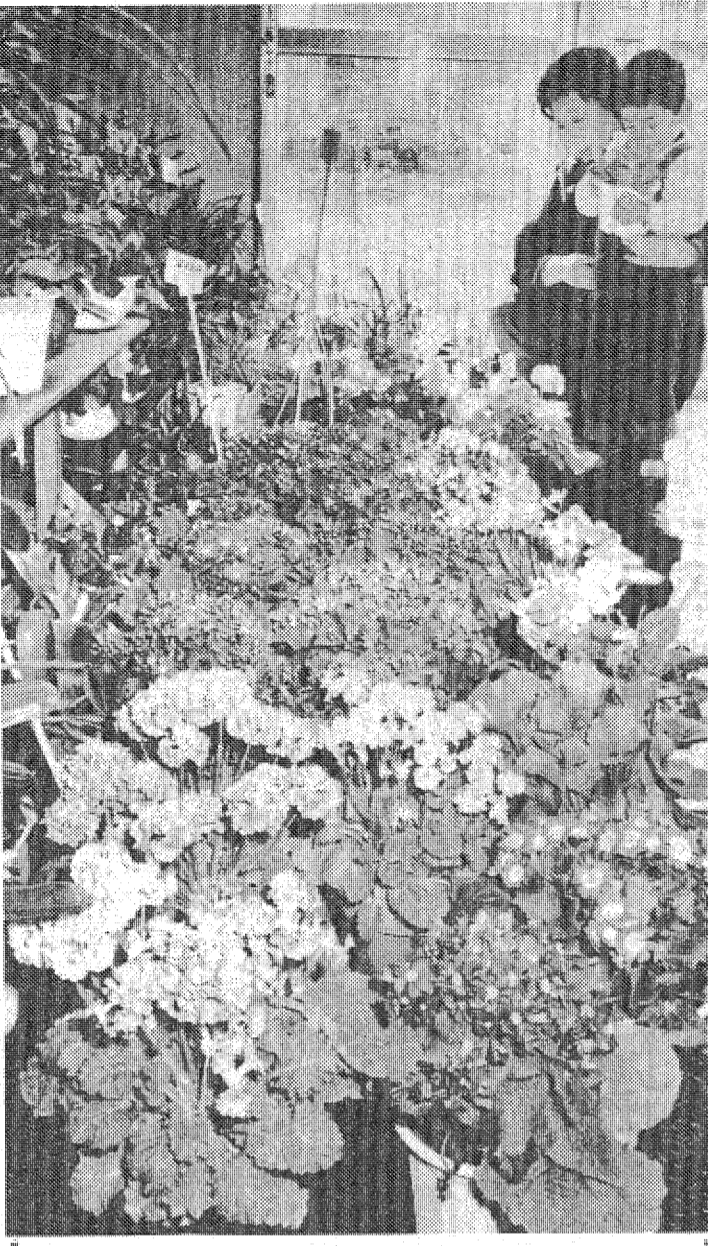
内郷公会堂は当分存続

53年度1億3千万の赤字

いわき市は三月末を目前に、行政機構改革審議会から答申のあった公共施設の整理を実施する。同審議会が廃止・民営委託・民間払い下げを勧告した施設は十四。内郷ヘルスセンター、同公会堂など内郷地区に該当施設が集中したことから、市は六日、同地区の各種団体代表を内郷支所に集め公共施設廃止等説明会を開いて、住民の了解を求めた。この問題は市職員労働組合天吹文良委員長も九日に市員と二回目の交渉をもつことになっており、五十六年度当初予算案編成作業とからんで、施設廃止をめぐる動きがにわかに活発化してきた。

職員50人の配転交渉

行革審は昨年七月の市の行政機構改革に合わせ、設置目的を失った十四施設の廃止・民営委託、



色とりどりの鮮やかな花—平一・田町地内で—

止が決まったことから、地元払い下げのための話し合いが農林部と地元との間で続けられている。残る十一施設のうち廃止の方針が打ち出されているのは内郷公会堂、

地元合意へ説明会

残る5施設は民営委託

民営委託は公社設立などの受けざるがなければならない、早急に具体化される見通しはないが、内郷公会堂を除く四施設・一事業は三月三十一日に廃止の予定。行革審は内郷地区関係だけで三施設・一事業が該当していることから、公会堂・ヘルスセンターの廃止には代替施設の設置が必要とし、内郷公会堂はこの方針にした。小井井婦人ホームの廃止を盛り込んだ条例改正案を提出。条例上廃りが当面継続されることになった。

〇：四日の立春も過ぎて、きょう六日は春めいたのきやすい陽気となった。庭先の温帯植物もそろそろ活動を開始したが、マチの花屋さんの店頭には温帯咲きが勢ぞろい。

〇：早春を代表するピンクのサクランボ、白色の芳香放つジャスミン・ポリアンサ、カラフルに春の先ぶれ

色とりどりのサイネリアなどの鉢花が、とろとろと春の歌。

〇：地元の温室栽培農家や増玉もの。厳しい寒さだっただけに、春を求める人の心を誘い、足をとめる客も多いが、一鉢四百〜六百円と値段も手

男なら持とう
 性気熱
 知勇情
 フライド力
 行動力
 そして...
 良い洋服
高島屋
 平一電三三〇一

いわき抄
 近ごろ火事が多い。昨夜八時半ころ、植田町で木造二階建てアパート一棟百三十三平方メートルを全焼し、焼け跡から女性一人が焼死体でみつかったという。また嫁返す時間でもない、死因について解剖が行われることになった。このほか同日夕方、小名浜でも水や一件があった。また四日午後には明治団地の造成地で枯れ草が燃える騒ぎがあったが、間もなく消し止めた。とにかく空気がカラカラに乾燥しているところへ、強い風が吹き回すので油断がならない。

これらの施設に記されている職員は合わせて五人。五十三年度は収支ともゼロの二施設を除いて計、億三千九百九十四万円の赤字が出た。四施設・一事業が廃止の砂跡みにつたことから、市当局は地元との同意を得るとともに、職員の配転交渉などの問題を事前に職労と話し合っていく考え。

小名浜で中学校書道造形展

8月17日(名店街)小名浜地区中学校教育研究会企画、美術部主催の小名浜地区中学校校書道造形展は八日から十七日まで、小名浜名店街二階催事場で開く。書道、造形あわせて約百点が展示される。

平RC例会、いわき平ロータリークラブ十二日の例会は、会場をNHKいわき放送局に変更して開く。

人事百級鑑定には第一級鑑定師が担当いたします。
身の上鑑定
商事鑑定
 34-6080代・平上片寄
本行寺

人事百級鑑定には第一級鑑定師が担当いたします。
身の上鑑定
商事鑑定
 34-6080代・平上片寄
本行寺

ワタナベは、あなたの財産づくりをお手伝いいたします

当店の商品を多少にかかわらずお買い上げのお客さまに、ご希望により金の地金を手数料なしで回転をいたしております。金貨も扱っております。*詳しくは当店へお尋ねくださいませ

1.00ct VS1クラス	4,080,000円
1.01ct H1クラス	3,413,800円
1.29ct VS1クラス	4,592,000円
1.01ct G1クラス	4,300,000円
1.04ct VS1クラス	4,617,000円
1.03ct H1クラス	5,005,000円
1.02ct VS1クラス	6,732,000円
1.00ct WS1クラス	6,600,000円
2.04ct VS1クラス	10,404,000円

世界共通の
 ●スイス・クレジットバンク
 ●スイスバンク
 の金地金
 5グラム〜1キログラム

世界中で買われている
 クルーガーランド金貨

ワタナベ
 〒22-2131 平一電三三〇一
 〒22-2133 平一電三三〇二
 〒22-2134 平一電三三〇三
 〒22-2136 平一電三三〇四

公共施設の廃止説明会 内郷

ヘルス跡は「共立」官舎

診療所は一般医院に 払い下げ

いわき市は六日午前十時から、市内郷支所で公共施設廃止等説明会を開いた。三月末で廃止の方針が打ち出されている公共施設のうち三施設が内郷地区に立地していることから、あらかじめ住民に内容を説明し理解を取り付けておくという目的で、同地区の行政職員協議会や商工会、老人クラブなど二団体から代表十四人が出席した。

説明会には山崎平、市内郷支所長を司会者に、関係部長がそれぞれ質疑に答えるという形で進められた。まず、作優、企画部長が行政機構改革推進の客申を軸に、これまでの経緯を説明。今年度限り(三月末)で内郷ヘルスセンター、内郷診療所、内郷公会堂は運送事業を廃止し、内郷公会堂は体育館と集会施設を合わせた代償施設の建設が決まると存続させることとした。

同時に作山部長は、内郷診療所は民間の医師に払い下げる目的が、ついでに、市の施設として廃止された。また、作優、企画部長は、ヘルス跡は「共立」官舎に払い下げ、ヘルス跡の跡地利用については共立病院の医師住宅、看護婦宿舎が予定されている。「いわき地区は過当競争のため、運送事業を申請しても仙台陸運局から許可されない。内郷地区の業者に権利を譲渡する考えもあつたが、これも新規扱いとなるので許可になる見通しがない。」と答えた。

平で心配、いわき市社会福祉協議会、議会内平心配と相談。議事は九日午前十時から午後三時まで、同相談所で心配と相談を受け付ける。

労働OB会議、動力車労組平支部は八日午後一時から市労働福祉会館で、OB会議を開く。

「センター内で昔話や世間話に花を咲かせる老人たち」

大隈、アマツサ機械株式が買入物を集めた田辺、武田、エーザイの薬品も買われ、石井鉄、協成の住手系も反発した。半面、また安立電、富士通の中堅電機も押し目買いに推移した。昨日急伸した資通連は、利食い売りで値を落した。

山崎平、小名浜定西一六、ひな人形、山崎平はひな人形特別展示大壮行。

【13時】▽内郷和利の会(13時30分)▽尺八教室(18時)▽土曜民謡研究会(18時30分)

【14時】▽市民会館▽浜通り戦傷病者研究会(9時)▽水産連定期大集會(13時)

【15時】▽市民会館▽人形展示会(15時)

【16時】▽市民会館▽美術品展示会(9時)▽民謡研究会(9時)

【17時】▽市民会館▽民謡研究会(9時)

【18時】▽市民会館▽民謡研究会(9時)

【19時】▽市民会館▽民謡研究会(9時)

【20時】▽市民会館▽民謡研究会(9時)

【21時】▽市民会館▽民謡研究会(9時)

【22時】▽市民会館▽民謡研究会(9時)

【23時】▽市民会館▽民謡研究会(9時)

【24時】▽市民会館▽民謡研究会(9時)

【25時】▽市民会館▽民謡研究会(9時)

【26時】▽市民会館▽民謡研究会(9時)

【27時】▽市民会館▽民謡研究会(9時)

【28時】▽市民会館▽民謡研究会(9時)

【29時】▽市民会館▽民謡研究会(9時)

【30時】▽市民会館▽民謡研究会(9時)

【31時】▽市民会館▽民謡研究会(9時)

【32時】▽市民会館▽民謡研究会(9時)

【33時】▽市民会館▽民謡研究会(9時)

【34時】▽市民会館▽民謡研究会(9時)

【35時】▽市民会館▽民謡研究会(9時)

【36時】▽市民会館▽民謡研究会(9時)

【37時】▽市民会館▽民謡研究会(9時)

【38時】▽市民会館▽民謡研究会(9時)

【39時】▽市民会館▽民謡研究会(9時)

【40時】▽市民会館▽民謡研究会(9時)

【41時】▽市民会館▽民謡研究会(9時)

【42時】▽市民会館▽民謡研究会(9時)

【43時】▽市民会館▽民謡研究会(9時)

【44時】▽市民会館▽民謡研究会(9時)

【45時】▽市民会館▽民謡研究会(9時)

【46時】▽市民会館▽民謡研究会(9時)

【47時】▽市民会館▽民謡研究会(9時)

【48時】▽市民会館▽民謡研究会(9時)

【49時】▽市民会館▽民謡研究会(9時)

【50時】▽市民会館▽民謡研究会(9時)

【51時】▽市民会館▽民謡研究会(9時)

【52時】▽市民会館▽民謡研究会(9時)

【53時】▽市民会館▽民謡研究会(9時)

【54時】▽市民会館▽民謡研究会(9時)

【55時】▽市民会館▽民謡研究会(9時)

【56時】▽市民会館▽民謡研究会(9時)

【57時】▽市民会館▽民謡研究会(9時)

【58時】▽市民会館▽民謡研究会(9時)

【59時】▽市民会館▽民謡研究会(9時)

【60時】▽市民会館▽民謡研究会(9時)

【61時】▽市民会館▽民謡研究会(9時)

【62時】▽市民会館▽民謡研究会(9時)

【63時】▽市民会館▽民謡研究会(9時)

【64時】▽市民会館▽民謡研究会(9時)

【65時】▽市民会館▽民謡研究会(9時)

【66時】▽市民会館▽民謡研究会(9時)

【67時】▽市民会館▽民謡研究会(9時)

【68時】▽市民会館▽民謡研究会(9時)

【69時】▽市民会館▽民謡研究会(9時)

【70時】▽市民会館▽民謡研究会(9時)

【71時】▽市民会館▽民謡研究会(9時)

【72時】▽市民会館▽民謡研究会(9時)

【73時】▽市民会館▽民謡研究会(9時)

【74時】▽市民会館▽民謡研究会(9時)

【75時】▽市民会館▽民謡研究会(9時)

【76時】▽市民会館▽民謡研究会(9時)

【77時】▽市民会館▽民謡研究会(9時)

【78時】▽市民会館▽民謡研究会(9時)

【79時】▽市民会館▽民謡研究会(9時)

【80時】▽市民会館▽民謡研究会(9時)

【81時】▽市民会館▽民謡研究会(9時)

【82時】▽市民会館▽民謡研究会(9時)

【83時】▽市民会館▽民謡研究会(9時)

【84時】▽市民会館▽民謡研究会(9時)

【85時】▽市民会館▽民謡研究会(9時)

【86時】▽市民会館▽民謡研究会(9時)

【87時】▽市民会館▽民謡研究会(9時)

【88時】▽市民会館▽民謡研究会(9時)

【89時】▽市民会館▽民謡研究会(9時)

【90時】▽市民会館▽民謡研究会(9時)

【91時】▽市民会館▽民謡研究会(9時)

【92時】▽市民会館▽民謡研究会(9時)

【93時】▽市民会館▽民謡研究会(9時)

【94時】▽市民会館▽民謡研究会(9時)

【95時】▽市民会館▽民謡研究会(9時)

【96時】▽市民会館▽民謡研究会(9時)

【97時】▽市民会館▽民謡研究会(9時)

【98時】▽市民会館▽民謡研究会(9時)

【99時】▽市民会館▽民謡研究会(9時)

【100時】▽市民会館▽民謡研究会(9時)

【101時】▽市民会館▽民謡研究会(9時)

【102時】▽市民会館▽民謡研究会(9時)

【103時】▽市民会館▽民謡研究会(9時)

【104時】▽市民会館▽民謡研究会(9時)

【105時】▽市民会館▽民謡研究会(9時)

【106時】▽市民会館▽民謡研究会(9時)

【107時】▽市民会館▽民謡研究会(9時)

【108時】▽市民会館▽民謡研究会(9時)

【109時】▽市民会館▽民謡研究会(9時)

【110時】▽市民会館▽民謡研究会(9時)

【111時】▽市民会館▽民謡研究会(9時)

【112時】▽市民会館▽民謡研究会(9時)

【113時】▽市民会館▽民謡研究会(9時)

【114時】▽市民会館▽民謡研究会(9時)

【115時】▽市民会館▽民謡研究会(9時)

【116時】▽市民会館▽民謡研究会(9時)

【117時】▽市民会館▽民謡研究会(9時)

【118時】▽市民会館▽民謡研究会(9時)

【119時】▽市民会館▽民謡研究会(9時)

【120時】▽市民会館▽民謡研究会(9時)

【121時】▽市民会館▽民謡研究会(9時)

【122時】▽市民会館▽民謡研究会(9時)

【123時】▽市民会館▽民謡研究会(9時)

【124時】▽市民会館▽民謡研究会(9時)

【125時】▽市民会館▽民謡研究会(9時)

【126時】▽市民会館▽民謡研究会(9時)

【127時】▽市民会館▽民謡研究会(9時)

【128時】▽市民会館▽民謡研究会(9時)

【129時】▽市民会館▽民謡研究会(9時)

【130時】▽市民会館▽民謡研究会(9時)

【131時】▽市民会館▽民謡研究会(9時)

【132時】▽市民会館▽民謡研究会(9時)

【133時】▽市民会館▽民謡研究会(9時)

【134時】▽市民会館▽民謡研究会(9時)

【135時】▽市民会館▽民謡研究会(9時)

【136時】▽市民会館▽民謡研究会(9時)

【137時】▽市民会館▽民謡研究会(9時)

【138時】▽市民会館▽民謡研究会(9時)

【139時】▽市民会館▽民謡研究会(9時)

【140時】▽市民会館▽民謡研究会(9時)

【141時】▽市民会館▽民謡研究会(9時)

【142時】▽市民会館▽民謡研究会(9時)

【143時】▽市民会館▽民謡研究会(9時)

【144時】▽市民会館▽民謡研究会(9時)

【145時】▽市民会館▽民謡研究会(9時)

【146時】▽市民会館▽民謡研究会(9時)

【147時】▽市民会館▽民謡研究会(9時)

【148時】▽市民会館▽民謡研究会(9時)

【149時】▽市民会館▽民謡研究会(9時)

【150時】▽市民会館▽民謡研究会(9時)

【151時】▽市民会館▽民謡研究会(9時)

【152時】▽市民会館▽民謡研究会(9時)

【153時】▽市民会館▽民謡研究会(9時)

【154時】▽市民会館▽民謡研究会(9時)

【155時】▽市民会館▽民謡研究会(9時)

【156時】▽市民会館▽民謡研究会(9時)

【157時】▽市民会館▽民謡研究会(9時)

【158時】▽市民会館▽民謡研究会(9時)

【159時】▽市民会館▽民謡研究会(9時)

【160時】▽市民会館▽民謡研究会(9時)

【161時】▽市民会館▽民謡研究会(9時)

【162時】▽市民会館▽民謡研究会(9時)

【163時】▽市民会館▽民謡研究会(9時)

【164時】▽市民会館▽民謡研究会(9時)

【165時】▽市民会館▽民謡研究会(9時)

【166時】▽市民会館▽民謡研究会(9時)

【167時】▽市民会館▽民謡研究会(9時)

【168時】▽市民会館▽民謡研究会(9時)

【169時】▽市民会館▽民謡研究会(9時)

【170時】▽市民会館▽民謡研究会(9時)

【171時】▽市民会館▽民謡研究会(9時)

【172時】▽市民会館▽民謡研究会(9時)

【173時】▽市民会館▽民謡研究会(9時)

【174時】▽市民会館▽民謡研究会(9時)

【175時】▽市民会館▽民謡研究会(9時)

【176時】▽市民会館▽民謡研究会(9時)

【177時】▽市民会館▽民謡研究会(9時)

【178時】▽市民会館▽民謡研究会(9時)

【179時】▽市民会館▽民謡研究会(9時)

【180時】▽市民会館▽民謡研究会(9時)

【181時】▽市民会館▽民謡研究会(9時)

【182時】▽市民会館▽民謡研究会(9時)

【183時】▽市民会館▽民謡研究会(9時)

【184時】▽市民会館▽民謡研究会(9時)

【185時】▽市民会館▽民謡研究会(9時)

【186時】▽市民会館▽民謡研究会(9時)

【187時】▽市民会館▽民謡研究会(9時)

【188時】▽市民会館▽民謡研究会(9時)

【189時】▽市民会館▽民謡研究会(9時)

【190時】▽市民会館▽民謡研究会(9時)

【191時】▽市民会館▽民謡研究会(9時)

【192時】▽市民会館▽民謡研究会(9時)

【193時】▽市民会館▽民謡研究会(9時)

【194時】▽市民会館▽民謡研究会(9時)

【195時】▽市民会館▽民謡研究会(9時)

【196時】▽市民会館▽民謡研究会(9時)

【197時】▽市民会館▽民謡研究会(9時)

【198時】▽市民会館▽民謡研究会(9時)

【199時】▽市民会館▽民謡研究会(9時)

【200時】▽市民会館▽民謡研究会(9時)

【201時】▽市民会館▽民謡研究会(9時)

【202時】▽市民会館▽民謡研究会(9時)

【203時】▽市民会館▽民謡研究会(9時)

【204時】▽市民会館▽民謡研究会(9時)

【205時】▽市民会館▽民謡研究会(9時)

【206時】▽市民会館▽民謡研究会(9時)

【207時】▽市民会館▽民謡研究会(9時)

【208時】▽市民会館▽民謡研究会(9時)

【209時】▽市民会館▽民謡研究会(9時)

【210時】▽市民会館▽民謡研究会(9時)

【211時】▽市民会館▽民謡研究会(9時)

【212時】▽市民会館▽民謡研究会(9時)

【213時】▽市民会館▽民謡研究会(9時)

【214時】▽市民会館▽民謡研究会(9時)

いわきの文学碑

草野牧笛の歌碑

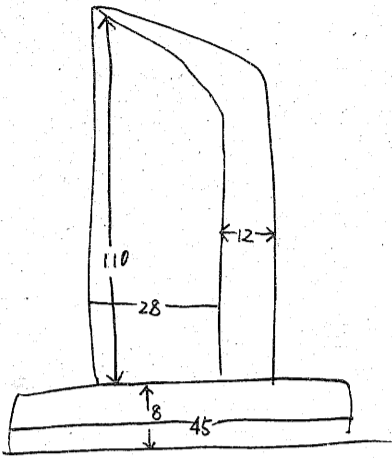
所在地 瀬戸町・昭和橋

碑文

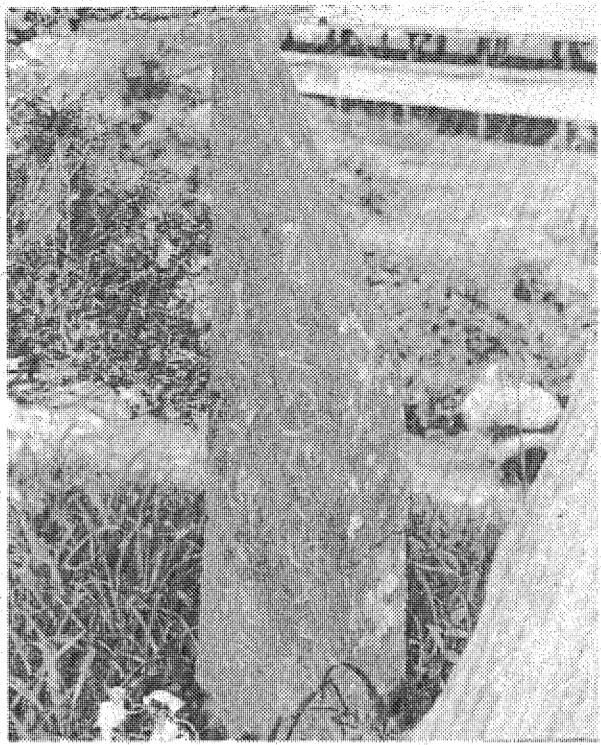
百とせの古き時より村人の
あまの御く橋守の松

牧笛とは草野傳の号で、川部一中の校長を勤めていた時詠んだ歌。建立者は当時のPTA会長岡部鶴男(益空)で、川部中にある益空の歌碑の書は牧笛である。職を離れて後の交流のあつがしのほれよう。

アソコール特集



建立者 岡部 益空
建立年月日 昭和三十一年七月



☆青い絶唱☆

殺された夫からの電話?

福島・夜9・00



鉄夫の言葉に静子(左)はなにも答えなかった

母・静子(馬淵静子)を油断で
見失った鉄夫(柴田益空)は、帰
京してすぐ静子(藤原節子)の恋
人・清貴(北原友樹)から意外な
情報を聞き込んだ。清貴が殺され
た後、黒木(新克利)・実(中島
久)・黒子が急に浜田サトルの
沖縄営業所に出張するようになった。
たとう。

☆NHK特集☆
あすまた黒木静子が出張する。
鉄夫は清貴とともにどこかへ逃れ
た沖縄に、黒木たちを飛行しながら
ら出発した。

二人の飛行をカマっていた黒木た
ちは、沖縄に響くはずの音を
消さずとした。鉄夫たちは乗車
の途中、

☆野生の王面☆
南米アマゾンの
王者ジャガーと
珍しい動物たち

構成し紹介する。
番組ではさらに、カーター大統領
領をまわっていた西ドイツのシ
ュミット首相の意外な協力、米人
質難事件の内情など、米国のみ
ならず、全世界に衝撃を与えた四
百四十四日間にわたる人質交渉の裏
側をあき、真相に迫る。

入っていない最後の野生の王面が
残されている。そのため珍しい動
物が多く、鋭いトゲが全身を覆う
キノボリヤマアラシの、便利な尾が
武器の小さなマダモのハンター、
コアリクイ、ヨロイを纏った奇妙な
アルマジロ、地球最初の哺乳動物
といわれるオッサムなどアマゾ
ンの住民は多種多様だ。

そして、中南米の哺乳動物の中
で、密林の王者といわれるのが
ジャガー。ほとんど姿を見ることが
なく、ヒョウのような模様と
トラのようにたくましく姿を誇
つて王者の風格十分。このアマゾ
ンの奥地の絶対的支配者だ。
今回は、アマゾンのジャングル
に生息するジャガーをはじめ、珍
しい動物たちを紹介する。

☆太陽にほろろ☆
あなたは一億円欲
しくありませんか



滝田の捜査は続く

現金輸送車が覆面をした人組
に襲われ、十二億円が奪われた。
目撃者の通報で逃走中の奪われた
現金輸送車はすぐ発見され、パト
カーが追跡。捜査官(神田正徳)も
西条刑事(神田正徳)も輸送車
の進路をばらばらでパトカーに追
方向から進んだ。ところが、輸送
車は跡形もなく消えてしまった。

そんな時、盗難にあった輸送車
が盗刑事らの追跡した場所と全く
逆方向で発見された。そして、パ
トカーを見たという目撃者はいて
も、かんじんの輸送車を見たとい
う目撃者は予備校生一人を除いて
現れなかった。

滝田は輸送車のガトマン二人、
犯人現場の目撃者で生命保険の外
交員・下田(みやげみつる)、輸
送車を追跡しているパトカーの石
毛(中村龍史)、森中(吉田孝昭)
らに、現金輸送車を見た証言した
予備校生、また輸送車を盗車置き
場発見した立花(近江信也)、西
条(萩原大)らに調査すべてがクルド
と大胆な推理を立てるのだった。

《カックラン大放送》
福島中央・夜・30

子とよしえ(相原よしえ)で、
二人はテニスの傍りに寄ったのだ
が、テニスは全く面白くなかった
そうだ。そのわけは、二人でやっ
てると、男の人が一緒に試合を
しようというので始めた。すぐ
にドライブに誘うというガールハ
ントが目当てだった。



みもの

米ネットワークのABCが放送
した「極秘交渉」は、人質解放ま
での米・イランの極秘交渉の内情
を大胆に描いたもの。推理小説以
上にスリリングな事実のみみされ
れば、金米にセンセーションをま
まおこした。ABCは早速、視聴
者の要請にこたえ、ゴールデンテ
ワに再放送している。NHKは
この問題をいち早く入手し、再
放送している。二日以降は、
「午後のロータリー」は木曜
「午後」の「ロータリー」は木曜
「午後」の「ロータリー」は木曜
「午後」の「ロータリー」は木曜

翔ばないカップル
ハレンタインデーを前に、二月初
め、ナオコ(研ナオコ)とみつえ
(高田みつえ)は、星占いに夢中
になっている。ナオコもみつえも
かに座、二座(坂上三郎)はおひ
つじ座、五座(野口五郎)は魚座
と、それぞれ当たっているのか
、それそれ当たっているのか
、当たっていないのか大さわきのお
茶の間に、突然二人の客が来た。
テニスタイルの淳子(桜田淳

きまめの
オ・サウンド
オ・サウンド
オ・サウンド

女性シンガーの現在
ヨーロッパの女性歌手たちを
あつめる最新回、クレオ・レーン
、アン・パトンの新譜で、ヨ
ロッパ感の歌声を聴く。
クレオ・レーンは、イギリスが
生んだ最高のシンガー・ボカリス
ト。シエクスピア、T・S・エ
リョット、世界的な詩人や作家
たちの詩句をうけた実験的な野
心作「ワドソン」から「マク
ベス」を主題に構成されたダン
シク・ソング・アルバム。ほかに
アン・パトンはオランダの生
活名シンガー歌手。去年、四度
目の来日時に吹き込んだ限定盤
「サム・アサー・スプリング」か

「NHKニュースワイド」月
「土・総合・前・00」の女性
キャスター稲垣美津子アナウ
サーの後に、介川裕子アナウ
サーが写真IIが決まった。介
川アナは、二日から登場。週前
半(月・火・水)を担当する。
昭和四十八年四月、NHKに
入局。以後「スタジオ102」
のキャスターをはじめ、「婦人
百科」「きょうの料理」などを
担当。現在は、「ラジオ第一放送
「午後のロータリー」の月曜日

「NHKニュースワイド」月
「土・総合・前・00」の女性
キャスター稲垣美津子アナウ
サーの後に、介川裕子アナウ
サーが写真IIが決まった。介
川アナは、二日から登場。週前
半(月・火・水)を担当する。
昭和四十八年四月、NHKに
入局。以後「スタジオ102」
のキャスターをはじめ、「婦人
百科」「きょうの料理」などを
担当。現在は、「ラジオ第一放送
「午後のロータリー」の月曜日

「NHKニュースワイド」月
「土・総合・前・00」の女性
キャスター稲垣美津子アナウ
サーの後に、介川裕子アナウ
サーが写真IIが決まった。介
川アナは、二日から登場。週前
半(月・火・水)を担当する。
昭和四十八年四月、NHKに
入局。以後「スタジオ102」
のキャスターをはじめ、「婦人
百科」「きょうの料理」などを
担当。現在は、「ラジオ第一放送
「午後のロータリー」の月曜日

「NHKニュースワイド」月
「土・総合・前・00」の女性
キャスター稲垣美津子アナウ
サーの後に、介川裕子アナウ
サーが写真IIが決まった。介
川アナは、二日から登場。週前
半(月・火・水)を担当する。
昭和四十八年四月、NHKに
入局。以後「スタジオ102」
のキャスターをはじめ、「婦人
百科」「きょうの料理」などを
担当。現在は、「ラジオ第一放送
「午後のロータリー」の月曜日

「NHKニュースワイド」月
「土・総合・前・00」の女性
キャスター稲垣美津子アナウ
サーの後に、介川裕子アナウ
サーが写真IIが決まった。介
川アナは、二日から登場。週前
半(月・火・水)を担当する。
昭和四十八年四月、NHKに
入局。以後「スタジオ102」
のキャスターをはじめ、「婦人
百科」「きょうの料理」などを
担当。現在は、「ラジオ第一放送
「午後のロータリー」の月曜日

「NHKニュースワイド」月
「土・総合・前・00」の女性
キャスター稲垣美津子アナウ
サーの後に、介川裕子アナウ
サーが写真IIが決まった。介
川アナは、二日から登場。週前
半(月・火・水)を担当する。
昭和四十八年四月、NHKに
入局。以後「スタジオ102」
のキャスターをはじめ、「婦人
百科」「きょうの料理」などを
担当。現在は、「ラジオ第一放送
「午後のロータリー」の月曜日

「NHKニュースワイド」月
「土・総合・前・00」の女性
キャスター稲垣美津子アナウ
サーの後に、介川裕子アナウ
サーが写真IIが決まった。介
川アナは、二日から登場。週前
半(月・火・水)を担当する。
昭和四十八年四月、NHKに
入局。以後「スタジオ102」
のキャスターをはじめ、「婦人
百科」「きょうの料理」などを
担当。現在は、「ラジオ第一放送
「午後のロータリー」の月曜日

創業60余年
本にがり使用のさき雪とうふ
湯どうふ・鍋物にどうぞ.....
おかべの豆腐
平字長福町52 TEL.74-3206

電話一本で貴男とお車を
大事にお届けいたします
若葉代行運転
年間無休
午前2時以降は予約制
34-5797

まごころを伝えたい贈り物
お節句の贈り物セール
ご贈答用品なら
ひなまつり.....お子さんの発育を願って、記
念に残る贈りものはいかがでしょうか。ご覧
下さい。贈る方も贈られる方もきつとご満足
いただける品々ばかりです。お節句の贈りも
のに、内祝いに、その他上模式、快気祝い、
各種行事等、贈答品は店内山積み。バラエティ
にとんだ当店ならではの品をお贈り下さい。

カギでの事なら
カギでの事もおまかせ下さい。カギをなくし
てしまった。カギがこわれてしまった。ご安
心下さい。そんな時は、当専門部
までご一報下さい。又、当店
では、電子
ロックキー
も複製致しております。ご相談下さい。

国井金物店
いわき市平字二町目 74-4677

恵命我神散
(青島薬)
取り扱い代理店
ワタナベ薬局 平字月見町33-1
74-3562

焼肉!!
おいしさ格別



寒さに負けない体力作り!
牛舎の“焼肉”でスタート。

牛舎

- 白旗店 TEL.22-1055
- 鶴島店 TEL.58-6121
- 南町店 TEL.23-4989

滋養強壯薬



肝臓加水分解物
心臓エキス配合

アッコ
あこう薬局

平・さんご通り ☎74-2044

名ふぐり
代あんこ
うなぎ
天ぷら
和定食

和定食

営業時間
正午から午後十一時

檀田町中興二丁目
電話(三三三)五二五

大衆の味

■味自慢、主なるメニュー■

- スタミナ定食
- ジジギスカン定食
- 焼肉定食

一度ご賞味下さい

■大駐車場完備■

大衆食堂 **すずらん**

平・鹿島街道(鶴島高専前)
TEL. 23-9033

☆20名様までの
御宴会
承ります

鮮度と年々きで
粋な味

おきた

平・白旗
電話(七四一)四七七

皆様に奉仕する

常交タクシー **常磐観光タクシー**

新しい時代に対応する常交タクシーと常磐観光タクシーは、新しく業務提携をいたしました。いわき市の新しいイメージカンパニーとして、皆様のご利用を心からお待ち致してまいります。

常交タクシー ☎(23)2343
常磐観光タクシー ☎(42)2128

取締役社長 芹澤重雄

古川利男新作展 (青磁)

■とき/2月7日~14日 ■ところ/ギャラリーつぼや
いわき市平字南町60 ☎23-4311

茶器・水指・鉢・壺・徳利・くい呑・湯呑

陶歴
古川利男

華麗さが待っています。

各種パーティー・ご会合にNOWな結婚披露宴にご利用下さい。100名様位迄生バンド付き音響・照明効果抜群。
〈ご一報下さい〉
PHONE 21-3532・3533

Flower CABARET
キャバレーフラワー

各種クレジットをご利用下さい。IWAKICITY TAIRA・TAMACHI・PHONE ☎9400・9401

フルーツ	¥3,000
カラアゲ	¥2,000
生イカヤキ	¥2,000
フレンチポテト	¥1,000
チーズ・サラミ・レーズンバター	¥2,000
お新香	¥1,000
イタワサ	¥1,000

新型 タウンエース発表会
お買得大商談会

広さで一歩、豪華さで二歩、この差は大きい。

2/7(土) 8(日)



魅力の幅を広げて、ハイグレードなグランドエクストラ誕生
魅力ある豪華な装備群、ワイドなスライド式の対面シートは当然のごとく、ワゴン初の3速フルオートマチックなど本格的ワゴンの楽しさがギッシリ。

157.4万円

〈お近くの会場へおでかけください〉

- 平営業所 いわき市平字堂ノ前5 TEL(74)6166
- 神谷カラーセンター いわき市平下神谷馬洗12 TEL(34)5220
- 小名浜営業所 いわき市小名浜大原字芳房39-3 TEL(55)2321
- 勿来営業所 いわき市錦町字鷲作69 TEL(勿来)(3)6131

セリカ特別奉仕車
5台限り とにかく安い! 早いもの勝ち

★査定プレゼント…便利なシートポケット (フロントシートの前部に小物が収納できます。)

トヨタカラーコ いわき株式会社

本社 いわき市平字堂ノ前5 TEL(平)74-6166代表

いわき民報 案内広告

一段四行 三〇〇〇円
同一広告五回以上掲載は
一割引き・前納扱いです

家屋

高級 アパート六層六疊LD
日曜車庫可 洗面バストイレ付
井原前本町 電話〇七三三
アパ 二平 徒歩5分
アパ 二平 徒歩5分
アパ 二平 徒歩5分

貸家 六層四疊三疊台所ガス
日曜車庫可 洗面バストイレ付
井原前本町 電話〇七三三
アパ 二平 徒歩5分
アパ 二平 徒歩5分

貸家 六層四疊三疊台所ガス
日曜車庫可 洗面バストイレ付
井原前本町 電話〇七三三
アパ 二平 徒歩5分
アパ 二平 徒歩5分

貸家 六層四疊三疊台所ガス
日曜車庫可 洗面バストイレ付
井原前本町 電話〇七三三
アパ 二平 徒歩5分
アパ 二平 徒歩5分

貸家 六層四疊三疊台所ガス
日曜車庫可 洗面バストイレ付
井原前本町 電話〇七三三
アパ 二平 徒歩5分
アパ 二平 徒歩5分

貸家 六層四疊三疊台所ガス
日曜車庫可 洗面バストイレ付
井原前本町 電話〇七三三
アパ 二平 徒歩5分
アパ 二平 徒歩5分

貸家 六層四疊三疊台所ガス
日曜車庫可 洗面バストイレ付
井原前本町 電話〇七三三
アパ 二平 徒歩5分
アパ 二平 徒歩5分

貸家 六層四疊三疊台所ガス
日曜車庫可 洗面バストイレ付
井原前本町 電話〇七三三
アパ 二平 徒歩5分
アパ 二平 徒歩5分

貸家 六層四疊三疊台所ガス
日曜車庫可 洗面バストイレ付
井原前本町 電話〇七三三
アパ 二平 徒歩5分
アパ 二平 徒歩5分

貸家 六層四疊三疊台所ガス
日曜車庫可 洗面バストイレ付
井原前本町 電話〇七三三
アパ 二平 徒歩5分
アパ 二平 徒歩5分

調理師 壽司板前・カウンタ
方上委細 小名浜 給料12
万 〇四九九 〇九三〇

募集 女性店員
☆AM9:00~PM6:00
・委細面談
トータルファッションの店
十字屋
内郷駅前 26-3296

募集 女子営業社員 若干名
☆年齢20~35歳位まで
☆勤務時間 AM9:30~PM4:30
☆給与=50,000円+歩合
☆賞与あり ☆履歴書持参
☆委細面談
面接日=2月7日・9日
AM10:00~PM6:00
有限会社 美健社
平字堤内 21-4779

急募 社交女性 10名
☆面接時間 PM4時30分~9時30分
当店へおいで下さい
☆委細面談
クラブ「エリザベス」
平・白銀町(寿々喜ビル2F)
TEL・23-6462

金 お気軽に融
即特別融資中(職業を問わず)
300万まで融資 金利日歩16銭
お気軽にお電話でご相談下さい
有限会社 佐藤商事
平泉崎 草野駅裏
34-6688

サラリーローン
●1カ月~12カ月迄 ●日歩15銭より
●ご融資の相談は信頼出来るお店を選びましょう
◆営業時間:AM9:00~PM1:00
福島県民金融業協会
株式会社 日商:21-2301 堂/前 公園裏

常磐線一安心
菓子の**赤札堂**
▽小売卸 平・南町(大和田医院隣) 電話746311

募集 女子従業員 1名
/18~30歳くらいまで/高給
優遇・委細面談
珈琲館ペンション
小名浜西小名(鹿島街道)
でんわ52-1614

募集 女子事務員 2名
・年齢30歳くらいまで
・本年3月大卒者まで可
希望者は履歴書を郵送下さい
※面接日一通知します
建築・不動産・土木
シコク
志康開発 有限会社
平北白土字豊谷町1の1
2453・夜28775

募集 大型運転手 2名
普通車 // 2名
/週休制・社保完備/高給優
遇・委細面談
酒井運送 有限会社
小名浜字渚13-15
4872 2785

社員募集
※女子集金社員 2名
・専資金貸付制度あり
・原付要免・年齢30~46歳まで
※ブラザーママ 3名
編物・洋裁の出来る方歓迎
見習可
★勤務時間 午前9時~午後4時迄
※給与 当社規定にて優遇す
※履歴書郵送下さい 後日面接日を
連絡致します
ブラザーショップ
平営業所
平字一丁目11 23-2471-3

健康器の マルタカグループ 社員募集
単なる幸運というものはない、幸運は努力の中から生まれ
ます、自分の為、家族の為、努力する方高収入約束します。
男子社員 6名
妻帯者歓迎、20~55才位まで
月給170,000円+通勤手当18,500円まで+アルファ
いわき営業所平均収入額 286,720円。
女子社員可……店頭展示説明
面接日時……2月7日出前10時~午後5時(履歴書持参)
面接場所……当事務所 いわき市平字倉前87-1(平三小近く)
株式会社 **関東マルタカ**
いわき営業所 いわき市平字倉前87-1
0246-23-7571
本社営業部、所沢営業部、西宮営業部、春日部支店、いわき営業所
八戸営業所、宇都宮営業所、仙台営業所

社員募集
●女子社員 数名
・年齢18~25歳
・普通免許要
待遇/当社規定により優遇
昇給年1回
賞与年2回
各種保険完備
・履歴書持参ご来社ください
株式会社
いわき瀬戸商会
いわき市内郷野町久世原11
資衣裳部(26)2009
美容材料部(26)3320

職員募集
正看護婦……10人
準看護婦……10人
補助看護婦……10人
(待遇) 当院給与規定による
(応募) 履歴書・写真を郵送して下
さい 面接日は連絡致しま
す(詳細は面談の上)
中村病院 庶務課
小名浜大原字下小滝146-2
電話53-3141代

まこと不動産 株式会社
電話53-5388代
(夜間)0246636197
●若葉台 住居最高
189平方(57坪) 総額690万
水道排水完備 (社有)
●泉ニュータウン 住居最高
363平方(111坪) 総額870万
水道排水完備 南面道路 (社有)
●泉町滝尻 住居最高
230平方(70坪) 総額927万
南道路面 水道排水完備(仲介)

堀越商事
福島県知事免許(2)第658号
宅地・建物
住まいの相談
お気軽にお電話下さい52-0266(代)
小名浜・寺後88-4(市民会館通)

免許番号 福島県知事(2)第573号
株式会社
いわき不動産センター
平字小太郎町1-5 電話21-1020
●売地 自由ヶ丘
628平方(約190坪) 3.3平方(約9坪)当り
11.5万 仲介
他に内郷地区に2カ所
中神谷に売地有り
●売ホテル 四倉町細谷
土地 約309坪 建物 11棟
総額3,600万 仲介
●アパート 平・小太郎町
設備最高 1DK2・6万均2DK3万
売り電話あり平局

県知事(3)第247号
株式会社
三越建物
平字佃町4の13 電話2551代
入居者募集
平下神谷・内宿に2月末完成!!
●家賃21,000円 ●磁50,000円 ●仲介
料なし ●各室バス・トイレ付 ●先着順
に決定します(早者勝) 担当=佐藤

テナント募集
平字白銀町 9.3平方(28坪)
2階店舗向き 委細面談 (代理)
◎貸店舗 平・中町
33平方(10坪) 食堂居抜き
賃6.5万 権利金・保証金有り(仲介)
◎貸家 平上荒川・砂屋戸
6畳4.5畳4.5畳台所ふろトイレ付
駐可 賃3万円 (仲介)
◎アパート 明治団地
6畳台所4.5畳ガスぶろ水洗トイレ付
駐可 賃1.9万円 (仲介)
免許番号福島県知事(5)第75号
飯野不動産 株式会社
いわき市平字川瀬字双藤町91
22-3235・23-3010

株式会社 **三友技研ハウス**
いわき市平北白土字豊谷町100-1 2384
福島県知事(1)第1225号
●四倉・中学校前 住居地域
土地 427平方(129坪)
建物 212平方(64坪) 築7年
2階建 他に物置・車庫・植木共
総額2,100万 (仲介)
●四倉町・上仁井田地内
387平方(117坪)
3.3平方(約10坪) 7.5万
住居地域 (仲介)
●平・五色町 6号国道 新築
2F 事務所45平方(13.5坪)
賃6.5万 詳細面談(仲介)
●平・下神谷 草野小・中学校近
279平方(84.5坪)
3.3平方(約10坪) 1.25万
即建可 住宅金融公庫申込可
(仲介)

福島県知事免許(2)第611号
山崎地建
いわき市内郷野町沼尻40の2 電話3059
26734
●小名浜字船引場
土地 266平方(実測)
建物 店家 各1棟
価格相談 (仲介)
●内郷・織小学校近く
土地 8,888平方(調整区域)
30年杉 3,000本 雑木 (仲介)
●内郷織町 瀬戸商会南側
新築 2DK バス 水洗トイ
レ 都市ガス (仲介)
土地・家を売りたい方ご一報下さい

登録番号 福島県知事登録・5-7号
合資会社 **鈴建工業**
平字新川町24 電話22-1495(代)
テナント
●小島町二丁目地内
おじまビル
1.2F 喫茶、飲食、理・美容
事務所向き (仲介)
テナント
●平字堂ノ前
日本電建近く
1F~4F
50平方(15坪)より
店舗および事務所向き (仲介)

お知らせ
東邦銀行平支店が 2月9日から (月曜日) 仮店舗へ移転します。
旧東北電力いわき営業所跡に
平支店は、来年秋完成をめざして、現在地に新店舗
を建設するため、右記場所に移転いたします。
しばらくの間、ご不便をおかけしますが、宜しくお
引き立ていただきますようお願い申し上げます。
ゆたかな暮らしのおてつだい
東邦銀行
仮店舗/いわき市平字大町10番地の6
TEL/(0246)23-2321(従来どおり)