

夕刊 いわき民報

郵便番号 970
いわき市平字川町63-7
いわき民報社
〒970 0246
本社 0246-2666
支社 0246-2444
支局 0246-2903

ワイン・ショップ



大喜多や
平・材木町 ☎ 3722

青年団体指導者が研修

市教委主催、いわき市青年団連連協賛、いわき市青年団連連協賛(佐藤二会長)後援の昭和五十五年青年団初級指導者研修会は十四、十五の両日、平ユースホテルで開かれた。研修会は昭和四十八年から毎年、前期と後期に分けて開かれ、青年団体の初級指導者として同団体の運営に必要な専門的知識や技術の習得について研修し、団体の活動の企画立案を支援する能力を養うのが目的。

マイホームの夢

不況のあおりまとも

持ち家への道遠のく

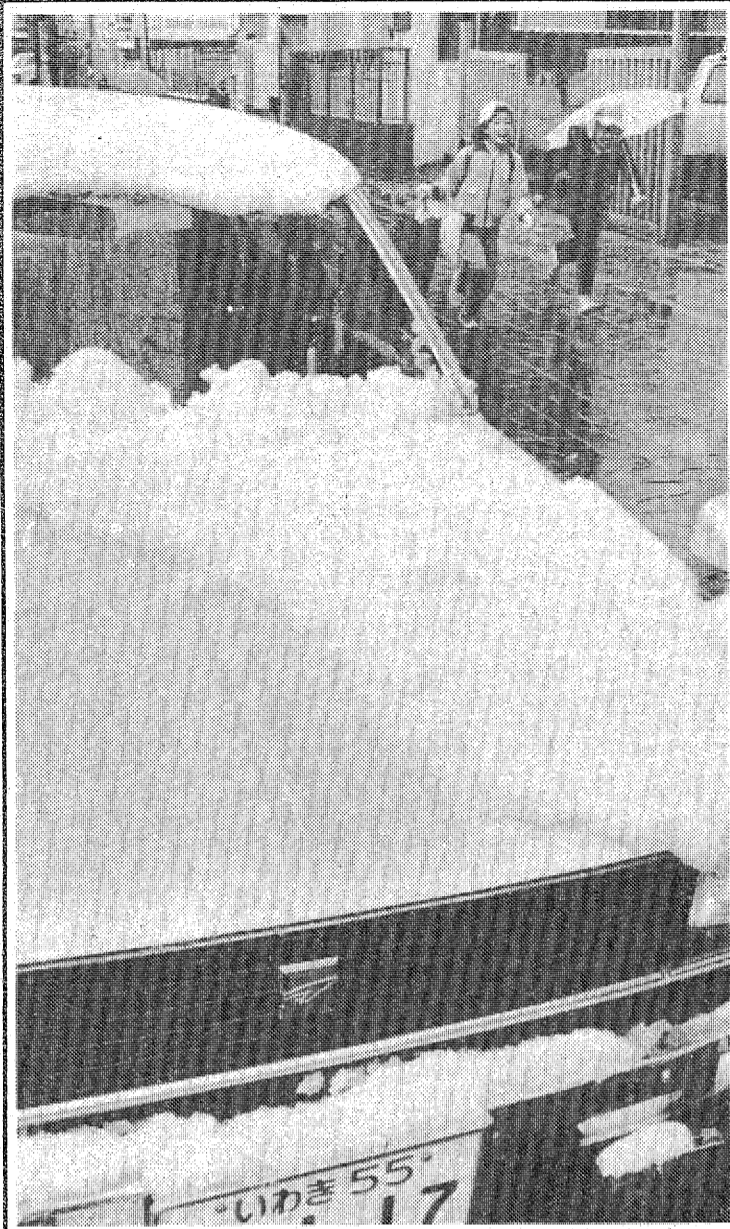
住宅確認申請落ち込む

55年度15%減に終わりそう

長期化する不況のなかでマイホームの建築は、建築費の上昇に反比例した資材の値上がりによる景気の過剰によって鈍化の一途をたどっており、土地問題も含め当初計画のそでない悪材料がそろっている。いわきの五十五年(一月まで)在来木造住宅の確認申請は前年同月比で一七・六%落ち込み、二、三月に住宅金融公庫による申込みが多少増えたとしても年度合計で四千件には満たず、一五%減に終わる。一方、持ち家への道が遠くなったため、一時は好まされてきた公営住宅も今はほとんど満パイ状態になっている。

公営住宅ほぼ満パイ

総理府の統計によると、日本の持ち家は二%と達し、借家を含めると(質的には別として)歐的



雪にすっぽりいわきナンバー—平市街地で—

には住宅過剰時代であり、八・六%が空き家という。また、年収に対する住宅建築価格は、四十七年三・二倍だったのが五十五年には五・二倍に膨れ上がり、五十

○一十七日は午前一時十分から雨になり九時までに二・五センチ降り、六時二十分ころか小雨となり九時ころから本格的な雪に変わった。

○ダブル森林雪が心配されたが、積雪一五センチの川前地区でも風過ぎには小降りになった。

五年の前年対比でも、建築コストが二・三%値上がりしている上に、収入の方は値上げ率が物価上昇率を下回って、実質賃金はマイナスになっている。

住宅50年以來最低に

建築費この一年で18%高

いわきの場合でも、市建築指導課が五十五年に取り扱った住宅の確認申請は、一月末現在で累計千九百五十八件(平均月二百九十五件)で、前年同月現在でも千五百九十一件(同三百五十九件)と八・二七%増。

住宅金融公庫の申し込み受け付けは一月十七日から二月十六日まで、一月末まで、長期低利資金を利用するための申し込みが急増



55年度青年団初級指導者研修会

市内各地区の青年会、同窓会などから十九人が参加し、白石龍夫市教委青少年課長から「公議合って会議を開き、議事のすま方を学んだ。」

また、「理と国際感覚」と題して、昨年八月、「若人の選」に参加した山村みゆさんと緑川博康さんの二人がイギリス、フランスなどヨーロッパでの体験を発表した。

市が課へた住宅建築費は、一方が前年より五十年に六万五千八百円だったのが五十四年に一・二七倍の八万三千五百円、五十五年八月現在では九万八千七百円の二倍半に値上がりしており、この一年間だけで二万五千円以上(八%)もハネ上がっている。これは福島市の十万六千円より安く、会津若松市の八万七千三百円より高い。

三本杉で、いわき市四郷支所は健康相談 十八日前九時半から二十一時まで、三本杉集会所で。

顔のきれいな
ひな人形
オリジナル新製品

ささき フォール ショップ
おもちの ささき
平塚ビル 3F ☎22-1943
湯本駅前 一番街 ☎44-1133
内郷ショッピングセンター ☎33-3333
内郷ビル ☎27-3333

いわき抄

世の中にはなんとバカなことをするヤンがいるのだと、腹立たしく思う。けさ、いわき市平で出動中の女性が、何者かによって刃物で切りつけられるという事件が発生した。しかもさう遠くない場所、同じように相次いで傷害事件が発生しているとは驚きである。同一犯人の仕事か、それとも別人によるものか知る由もないが、突然降ってわいたような二つの出来事に、地域の人も緊張感を深めている。若い女性がねらわれているところをみると、犯人は愛憎者といつても可い。

▼通り魔的な犯罪へ、始末におさえぬのはない。いつどこに現れるか予測がつかぬし、ねらわれるのはいつも弱い立場の女性や子どもである。こうなるとは油断ができぬから、地域ぐるみの防犯体制というか、少しでもおかしなと思うことがあったら警察へ通報するようにする。かまわない。数年前、内郷地区でついで強盗がひん発したことがあったけれど、今度のは人に危害を加えているだけにコワイ。いまの犯罪は車を使って出没するの車を焼くけれど、とにかく車のナンバー、車種など有力手がかりになるものを忘れずに覚えておくことだ。と、このころでなかなかわずかしが、今のところ分かっていないのは若い子の男というだけだ。

知りたい未来がここにある...

神戸博 PORTOPIA '81

● 出発日
① 6月7日(日)～9日(火) ② 7月25日(土)～27日(月)
③ 8月9日(日)～11日(火) ※各2泊3日
● 会費：6月＝62,000円 7,8月＝65,000円

● コース
① 平一上野—東京—新神戸＝バスにて神戸市内観光＝六甲▲
② 六甲＝ポートピア会場＝摩耶IC＝京都南IC＝京都▲
③ 京都＝バスにて京都市内観光＝京都—東京—上野—平

ふれあいが始まる.....

株式会社力行会 運輸大臣登録一般第150号

報徳観光
いわき市内郷御殿町八合31
本社営業部 ☎0246-26-1197

● 平 営業 所 ☎(0246)23-6500
● 内 営業 所 ☎(0246)26-1199
● 小名浜ショッピングセンター 営業案内所 ☎(0246)53-4860
● 福 田 営業 所 ☎(0246)53-6411
● 郡 山 営業 所 ☎(0249)23-0722
● 原 町 営業 所 ☎(0244)22-3404

ホットツアーご案内

● 四国口マンの旅
● 3泊4日(夜行含) ● 会費: 69,500円
● 日程: ③ 3月8日～11日 ⑤ 5月28日～31日
 ④ 9月10日～13日 ⑥ 11月12日～15日

● 南九州ジェット&フェリー
● 3泊4日(夜行含) ● 会費: 77,500円
● 日程: ③ 3月8日～11日 ④ 4月26日～29日

いわきの文学碑

源義家の歌碑

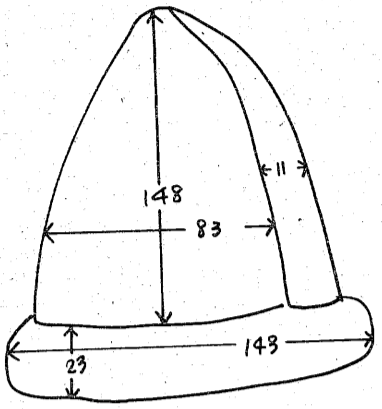
所在地 勿来岡跡

碑文

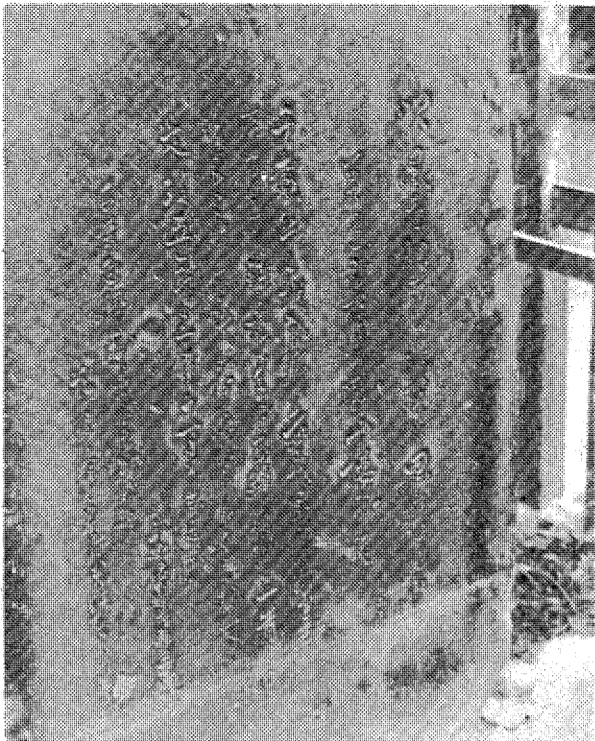
吹風遠逝青嶺閑雲思慕蒼蒼
 美遊毛野耳散山松可憐
 千載葉に挿入られし此家朝臣の金玉を石分に残すついでに我鐘鏝をも一首とわむるに空をいなみかたくなむ
 文政五年三月一日しるす
 正四位下賀茂藤原季鷹

わますの丸に迎えるもののみも
 佐さそふ風はなかりけり
 変体仮名で遠筆に書かれてゐる。源義家が三年の後で凱旋(がいせん)する妙趣(みせう)を通り、鏝(えん)の字に「の」の字に「か」の字の字を添えて詠んだもの。

アンコール特集



書 加茂藤原季鷹
 建立年月日 嘉永四年亥歲仲春



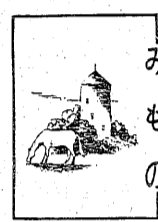
天国が呼んでいる

福島・夜8:00



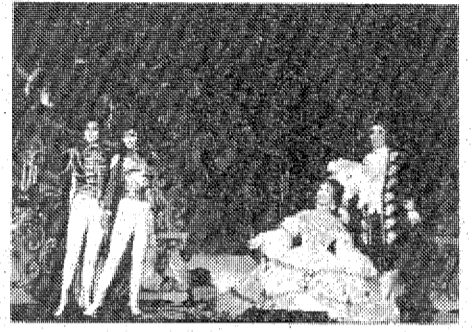
大吉は再び鮎子に結婚を申し込むが断られる

大吉(井上順)は鮎子(多岐川裕美)との結婚を撤回した。鮎子の財源が自国で結核するとうわさがたつたためだ。
 そのころ鮎子は大吉が結婚を撤回したのを知った。思いもかけないことだった。事情は全く逆だったのだ。
 秀(津島)が言うには、鮎子には一切財産などないのだ。それよりも鮎子は自分の結婚費用を出資して貰いたいのだ。鮎子はなににもかかると、自分の身一
 つで大吉と結婚しようとしていたのだ。大吉はガーンと頭を打たれた思いであった。
 大吉は改めて鮎子に結婚を申し込んだ。しかし、鮎子は断った。財産関係なしに、鮎子という人間そのもので見てほしいと訴えたのだ。
 (三ノ木のききな旅)
 NHK・夜7:30



みもの
 ラランドからオオワシのゴルゴに追放されたキツネのレックスは、半年にわたりスウェーデンを南から北へ、北から南への旅。命を危険にさらされ、その間何度かあり、すっかり疲れ果てていた。

宝塚25周年記念公演



花・月・雪・星の4組の宝塚スターがひとつの舞台上で華やかにくりひろげるレビューのもようが、22日のNHKテレビ「劇場中継〜お宝塚」(総合・後3・55)で放送される。

【左から瀬戸美八、榛名由梨、上原まり、松あきり】

嘘か真か観音さま

福島中央・夜8:00



又平を調べる新五郎

おたね香の盗人夫婦の又平(高原駿雄)とお観音(小野和子)は、日本一の影物師大原康徳とその連れと名乗って油屋井筒屋の蔵に住みついて画像を彫り始めた。
 これは先月二十三、二十四で取材したが、人数が多く、出ても庄巻は「ベルサイユのばら」の四組、宝塚大劇場、歌劇演者の顔をおぼえるものにもと団の生みの親小林三三の苦勞、素顔化粧後の表情、その思い出にちなみ、宝塚の二十五年、れにプロマイドと言った。記念公演から収録したもの。
 宝塚歌劇団の花、月、雪、星の四組、それに専科、音楽学校、生徒も加わり、総勢四百人をこえる出演で、宝塚七十年のこの公演、四百数十人の大々の公演、それに専科、音楽学校の生徒も加わり、総勢四百人をこえる出演で、宝塚七十年のこの公演、四百数十人の大々の公演、それに専科、音楽学校の生徒も加わり、総勢四百人をこえる出演で、宝塚七十年のこの公演、四百数十人の大々の公演、それに専科、音楽学校の生徒も加わり、総勢四百人をこえる出演で、宝塚七十年のこの公演、四百数十人の大々の公演、それに専科、音楽学校の生徒も加わり、総勢四百人をこえる出演で、宝塚七十年のこの公演、四百数十人の大々の公演、それに専科、音楽学校の生徒も加わり、総勢四百人をこえる出演で、宝塚七十年のこの公演、四百数十人の大々

自分が今、こんな目に遭っているのも、あのニルスのせいだ。ところが今、目の前にそのニルスがいるではないか、レックスは驚きの中へ身を隠した。
 《トレーニング最前線》
 NHK18日朝7:29

福島市立若菜中学校スケッチ部の鈴木かの子選手は、かつて全日本チームのメンバーにもなつた選手である。
 鈴木監督のモットーは「勝つことよりも、全員が生きてきたチームづくり」であり、チームワークを重視している。
 香組では、鈴木監督に率いられる善美中バスケット部のさわやかな練習風景を覗く。
 ほかに、秋田経済大付属野球部の練習風景も紹介する。

そのころ、神奈川銀行から北町奉行所に又平とお観音の配書が届き、新五(杉良太郎)が調べに乗り出した。井筒屋を訪ねた新五に又平は、自分が大原康徳と言い張り、自分が描いた画像の下絵を見せた。
 新五は、目の前にいる男が配書に書かれた顔とそっくりなことから又平にまごいさした。ところが、見せられた絵があまりにも見事なことから半信半疑になりその場はひきかたがた。
 ききもの
 FMラジオ(アワー)
 FM・夜8:05
 ザルパルク音楽祭から
 海外の音楽
 第一回の音源は、第一回「セレナード」と題されたコンサートからモーツァルトのK203のセレナード。モーツァルトがウィーンで生きた二九九年ハンガリー生まれのアーティスト・フィッセルが指揮した演奏で。
 第二回は、ジェシー・ノーマンのソフランド独唱会から、アメリカ黒人系ソフランドである彼女が、その豊かな声量と幅広い音域に魅力がある。

宝塚25周年記念公演から
 スター総出演の華麗なレビュー
 歴史の中から「ベルサイユのばら」など、二十五年間のヒットナンバーが次々に登場する。このように四組のスターがひとつの舞台上に共演することは、ひきつらぬこと、そのために、芸術祭、テアトロンの賞、レインボー賞を受賞した作早朝と夜間に集中、中継スタッフも構成されただけに、まはゆいばかりの大スペクタクル。なか

産名産
いわき七浜漬

大川魚店水産デー
毎週水曜日

大川特選
郵送可能な海の幸!

★おくりもの、おみやげは水産デーをご利用下さい。

いわき七浜漬 干しやなぎ

大好評!!

大川魚店水産デー
毎週水曜日

大川特選
郵送可能な海の幸!

★おくりもの、おみやげは水産デーをご利用下さい。

いわき七浜漬 干しやなぎ

大好評!!

“今がしゅん”
鮮度が良く、美味。

ひらめ：ひらめは色がきえていて腹側の白い部分がきれいなものが良品です。寒びらめといわれるように、寒のうちが特に美味です。脂肪が少ないので低脂肪の病人食に利用。刺し身、煮物、ちり煮し、ムニエル、フライ等、利用は大。

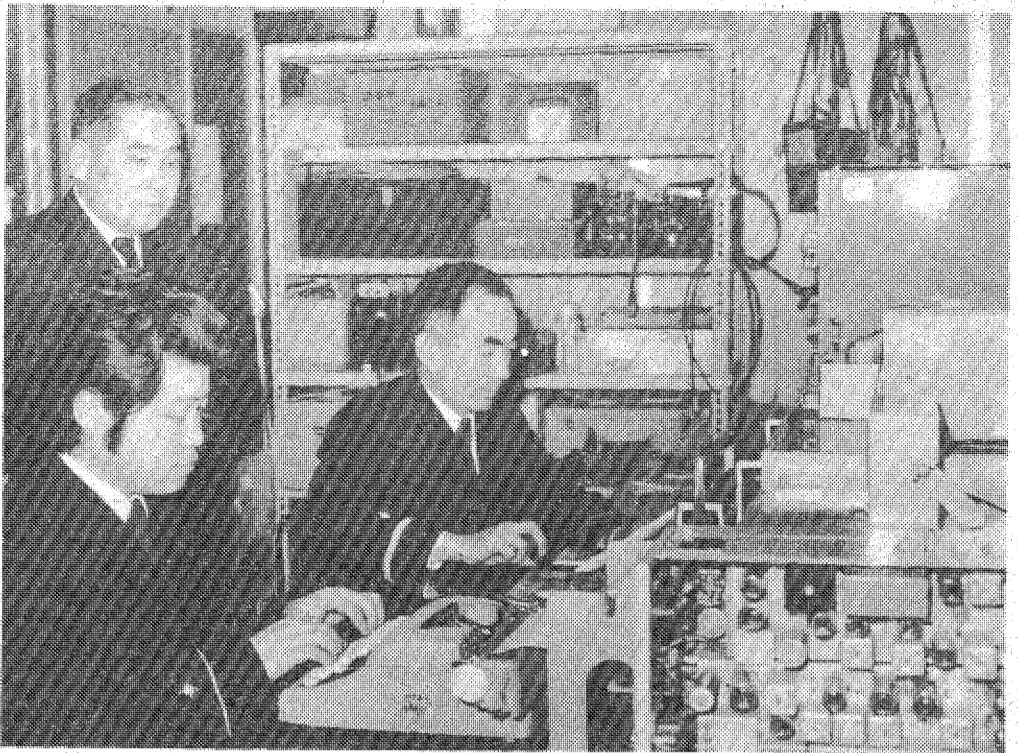
真がれい：ビタミンA、たんぱく質は他の魚より比較的多い。調理のコツとして生食する場合は独特の臭みがあるので、湯がいてから用いるように。ひらめと同様に食べ方は新鮮なものは刺し身、その他、焼き物、煮物から揚げ、蒸し物に利用。

あんこう：あんこうは、わた、特に肝臓がおいしい。おいしい食べ方はあんこう鍋の他、肝臓を角切りにしたものをつつづし、あえた「共あえ」、みそ仕立てにしたあんこう汁が代表的な食べ方です。

鮮魚・浜の名産品専門店
大川魚店
いわき市四倉町字西三丁目
電話 (0246) 32-2916
鮮魚の名産品専門店 (0246) 32-7446



▲建国記念の日の11日、平市民会館前広場でいわき市国民会議主催の建国記念の日奉祝式典が行われ、約150人の関係者が参加した。式典の終了後、参加者らは日の丸の小旗をつけたマイクロバスや乗用車など15台の車に分乗、市内をパレードした。



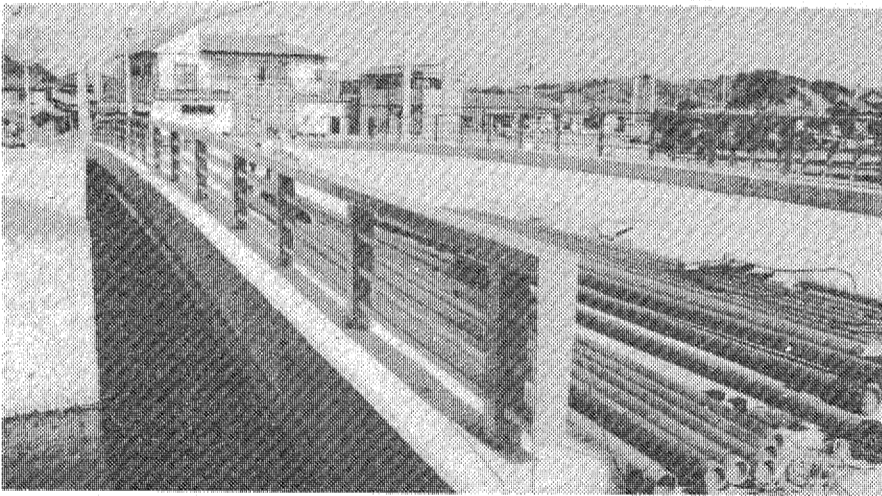
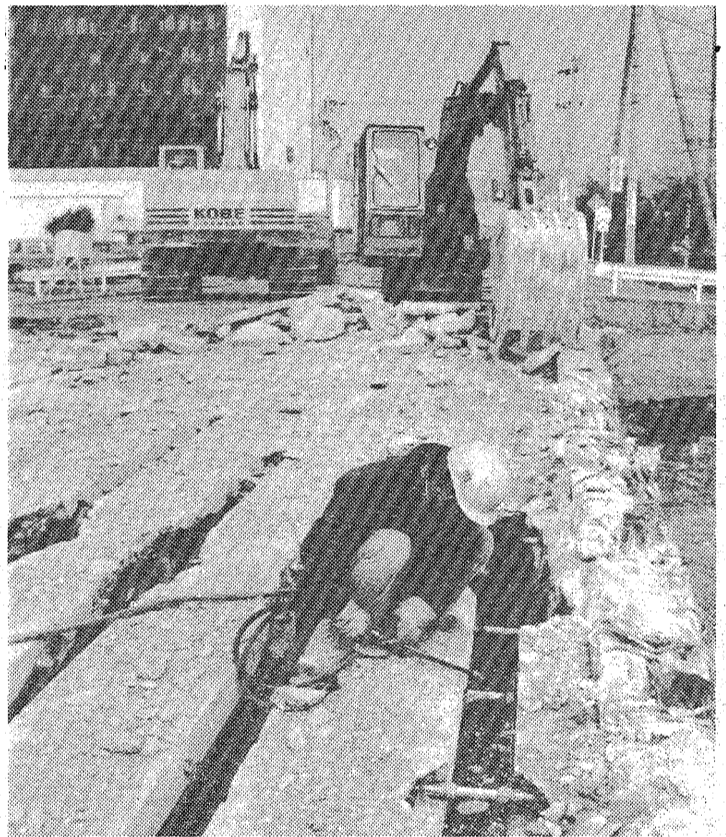
▲陸上通信所の再編成を進めている海上保安庁は、今年度末で小名浜海上保安部小名浜通信所から余所員を撤収、海上救難・警備の通信業務を第2管区海上保安本部(塩釜)からの遠隔操作に切り替える。東北統制通信事務所の統制下に4月から「統制システム」が作動すると、電波障害がほとんど解消、スピードアップとなる。



▲在宅の虚弱老人が通って利用できる「ハビリ施設「コーサレスセンター」が特別養護老人ホーム「いわき荘」西側に完成、十三日に落成式を行った。これに先立ち十日、常磐地区の虚弱老人十七人が初めての利用者として同センターを訪れた。施設を見学したあと、温泉に入浴して静養したり、機能回復訓練などを受けていた。


週間 ネガ ファイル

▶内郷飯野町から平北白土まで五・七の川筋を広く深く、平市街地などの出水や冠水をなす。県・市合同の新川大改修事業が急ピッチで進行中。このため従来の九つの橋は架け替えられることになり、その仮橋を架け、取り壊し作業が行われている。この事業が完了すると新川は「舞れ川」の異名を返上するといつ。



▶いわき市常磐の四郷町と長塚町を結ぶ、藤原川「愛谷川橋」の架け替え工事が進められていたが、今月末に完成することになった。以前の橋は普通乗用車がすれ違うのも困難なほど、周辺地域の住宅開発で交通量の増大に対応できなくなったため新橋が架設されたもので、安全のため車道と歩道が分離されている。

※大小宴会場40名さままで承ります

にぎり 50円寿しより  衛 50円

■ランチタイム(午前11時半~午後2時まで) ■お寿し弁当 ■ちらし弁当 各450円

平・三町目(マルトモ書店向かい) ☎22-3737

さくら生肉

●サシミ用 ●みそ煮用 各種! 大量入荷!!

※毎週日曜日定休 ※駐車場完備

さくら肉問屋 **鳥藤精肉店** 平・鹿島街道沿い(常交ギフトジョイ店前) TEL・74-3860

素肌美のゆたかな表現……。

心理美容健康サロン

ナチュラル美容センター

いわき市平字中町23-1 ☎21-3358

味を大切にする店

各種宴会
ご予約承ります

5名様から80名様まで

ご予約はお早目に

中国茶館 香苑

キョウ エン

●銀座通り店 ●平字三町目(鈴建ビル2F) ☎23-9349

田子商事グループ

人と車のオアシス。

国道49号線の、

日本石油

三和給油所 ☎85-2038 ☎85-2856

好間給油所 ☎36-3853 ☎36-2987

祝日には
国旗を
揚げましょう

さかいや本店

平・正月町(平郵便局隣) ☎21-4845

●内郷店 ●6号国道・藤原バス停前 ☎21-0003

和洋裁科・(習入生)きつけ教室

専門 学校 **平文化服装学院**

いわき市平字紺屋町二一 ☎21-3336

院長 白木沢 長史

白木沢産婦人科

(入院応需) いわき市平字月見町51の4 ☎21-8375

2月9日・10日は連休させて頂きます

小泉美容室

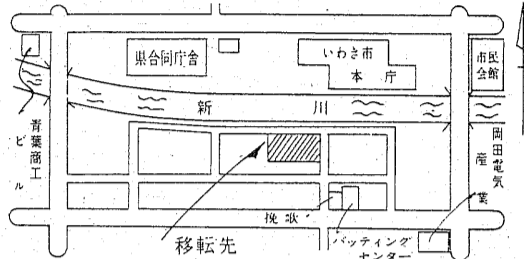
いわき市平字南町五五七四一七五七七

株式会社

ヨウタ 本社社屋落成

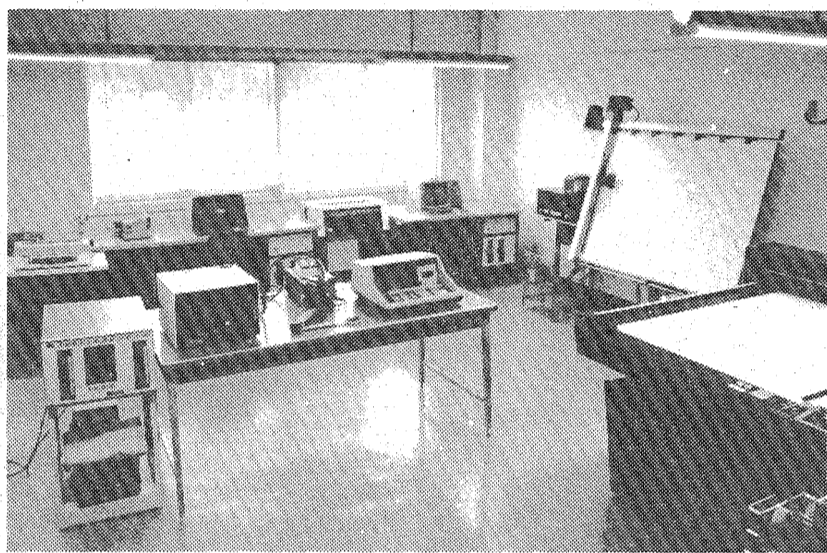
優れた設計は資源や空間を有効に活用し
やがてその価値を知らせる

- ヨリ優れた技術
- ウまれる信頼
- 夕いおうする機能



住所移転のお知らせ

現事務所が手狭になりましたので、この度社屋を新築し、2月16日いわき市平字梅本1(青葉商工ビル2F)から、いわき市小島町三丁目12番地2号に移転しました。これを機に一層のサービスにつとめますのでご愛顧の程お願い申し上げます。



営業案内

- ◆土木建築設計・測量・地質調査・監理
- ◆企画・宣伝・広告・商業デザイン一般



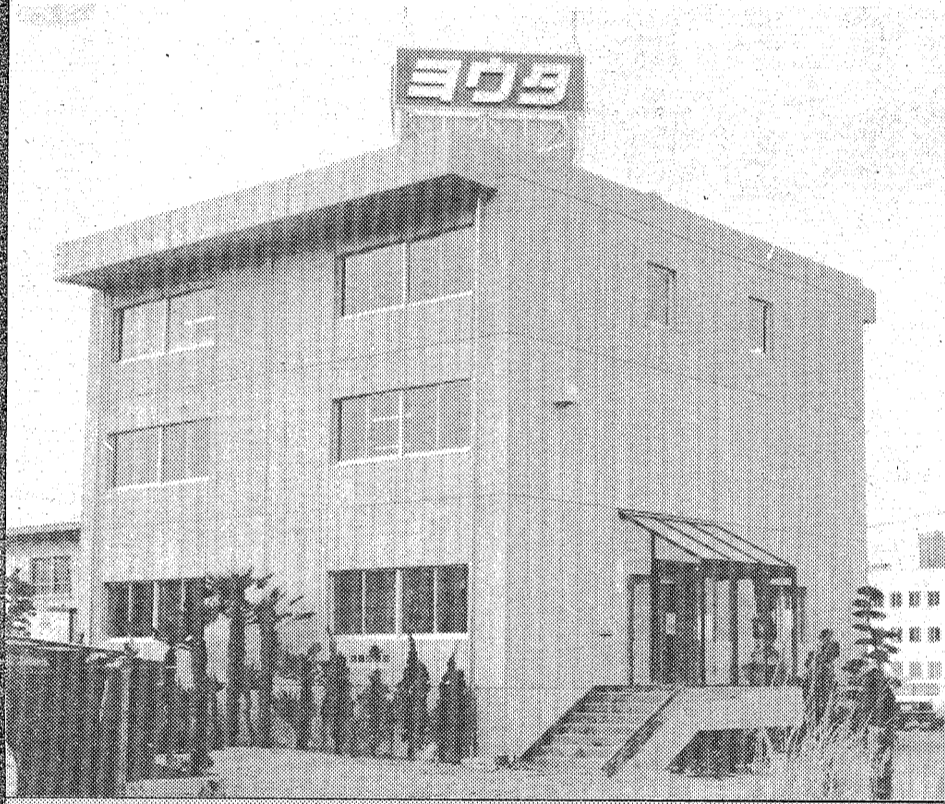
株式会社

ヨウタ

代表取締役 陽川 秀道

〒973 いわき市小島町三丁目12の2 ☎(0246)26-4183(代)

譲り不同



設計・監理		本体工事		電気設備工事		給排水・衛生 空調設備工事		基礎工事	
株式会社 邑建設事務所		株式会社 進陽建設		株式会社 常磐興産電機工事		株式会社 第一冷熱工業		株式会社 東北ポール	
いわき市平字童子町4の13 電21-2371(代)		いわき市平谷川瀬一丁目2の11 電21-3331(代)		いわき市常磐湯本町辰ノ口1 電43-3115(代)		いわき市平北白十字鍛冶洲6の4 電23-5072(代)		いわき市平字童子町4の18 電23-7321(代)	
内装工事 株式会社 イワキインテリア	内装工事 株式会社 田村建材株式会社	塗装工事 株式会社 佐藤塗装工業	木製建具工事 株式会社 伊藤建具店	硝子製建具 株式会社 いわきサッシ株式会社	左官工事 株式会社 青木左官工業	金属・内装工事 株式会社 東北工建株式会社	木材納入 株式会社 大泉木材株式会社	木工事 株式会社 吉田建設	土工事 株式会社 鈴木木工業
いわき市平中神谷字十三所六 電六六一五三	いわき市内郷藤町金一七 電三三三二	いわき市平鎌田字七五 電七五七一七	いわき市平字佃町二の一 電三三六二	いわき市平北白十字菱谷町四九の二 電三三六五	いわき市平北白十字作町一〇 電二四八四	いわき市鹿島町久保字山崎二の三 電七六六	いわき市平字仲間町三七 電二七一九	いわき市内郷高坂町八反田二四の一 電三三八一	いわき市四倉町下仁井田道延 電二九五三
鉄筋工事 株式会社 渡辺鉄筋工業株式会社	生コン納入 株式会社 丸広工業株式会社	型枠工事 株式会社 山口工務店	石工事 株式会社 泉石材株式会社	タイル工事 株式会社 江尻タイル株式会社	木工事 株式会社 吉田建設	木工事 株式会社 大泉木材株式会社	土工事 株式会社 鈴木木工業	土工事 株式会社 鈴木木工業	土工事 株式会社 鈴木木工業
いわき市明治団地五の七 電〇七〇二	いわき市小名浜字大原境二二六の二六 電三三八四	いわき市常磐湯本町山の神三七 電三〇九二	いわき市泉町滝尻字定ノ田三〇五 電六二五四	いわき市内郷高坂町台五 電二一五五	いわき市内郷高坂町八反田二四の一 電三三八一	いわき市平字仲間町三七 電二七一九	いわき市四倉町下仁井田道延 電二九五三	いわき市四倉町下仁井田道延 電二九五三	いわき市四倉町下仁井田道延 電二九五三

手袋に重ねた手の温み 千明 一花
 最近、手袋の温みはほとんど見られなくなつた。作者の妻はその手袋の温みを編みこんだのであろう。色も模様も夫の好みに合わせて作り上げたのであろう。夫はその手袋をはめて満足した。その時、妻はその手袋の上に手を重ね、その温みを感じた。夫は妻の手の温みを今までのように感じた。それは妻の愛情の温みであった。

読者の初めは記紀神代巻に 滝口まこと
 「読者の初め」に古事記、日本書紀を述べた。この二書は神代巻である。記紀の神代巻は神話の語られてゐる。因生み、神生み、因生み等々である。作者はこれを讀んで、神代の昔を懐かしんでゐる。そして、「読者の初め」に記紀の神代巻を述べた。古事記は日本書紀より成立が早い。そして二書を併記する時は「記紀」と書いた。原句「記紀」は誤植であらう。

湯豆腐も備へて影を話しけり 伊藤代志乃
 この句を第三位に選んだのは、平板に破る意外性によつてである。湯豆腐を湯に供するに「湯」を「湯」に改めた。これは「湯」の音をあえて供して「湯」に改めた。これは「湯」の音をあえて供して「湯」に改めた。これは「湯」の音をあえて供して「湯」に改めた。

部活をすぼり抱き山眠る 若松たけよ
 平明な表現である。「すぼり抱き」山眠るの擬人法がとられてゐる。街の騒音途絶え粉雪降りし頃の猪狩しす街の騒音が途絶えた。「静」の状態である。粉雪が降りはじめた。「動」の世界である。動と静との織りなす詩境である。「街騒」を改めて「街の騒音」として表現した。自然の左に「山眠る」として表現した。大野林火の句を挙げた。参考：一家は荒城の月を浴び

山路来て吊橋のへ師走風 大越 モト
 山路来て吊橋を渡つた。するとゆるゆると揺れた。師走風のしわびである。急いで渡つた私の足は、こぼれ落ちた。山道を歩くと、山路を歩いて行くのである。つなぎ命令の響き同様の響き 三瓶 津弥
 耳の遠く年が同じが立ち話をしている。つなぎ命令の響き同様の響き、話が分かつてゐるのかもしれない。いや、調子を合わせてゐるのかもしれない。とにかく、つなぎ命令の響き同様の響き、詩心をそよませる。

今年もは今年もは今年もは

内郷俳句会

—第118回—

佐藤 江村選

「今年もは毎日のない年にしよう」
 このように何度か考えたことであらう。ところが実現ができて、年の果てとなってしまった。これは作者の嘆きであり、読者の嘆きでもある。

湯豆腐は停み帰る天を待つ 大越 美穂
 湯豆腐を凝視して居るまじしけり 渡辺 助一
 湯豆腐を好む癖となりけり 尾沢 青穂
 素直な老人の素直な句。川流れて石積られて背伸びする 柳沢 南城
 石の擬人化。なし終へて大地に戻る落葉かな 大越 水重
 自然の運命。平和そのもの二人 大越 美穂
 湯豆腐は停み帰る天を待つ 大越 美穂
 湯豆腐を凝視して居るまじしけり 渡辺 助一
 湯豆腐を好む癖となりけり 尾沢 青穂
 素直な老人の素直な句。川流れて石積られて背伸びする 柳沢 南城
 石の擬人化。なし終へて大地に戻る落葉かな 大越 水重
 自然の運命。平和そのもの二人 大越 美穂

常磐俳句研究会

例二月

ねぐらなき鷹に夜が来る寒波来る
 鳥一羽翔ち影の凍てたるが
 凍雲の屋根に角なき風鳥
 つらら解く校内放送機運語
 終極すきさくれし掌をいたわつ
 梅芽しむ海を光らす風の
 木枯しの中に積る雪をコトコト
 子の舞台近づき雪の降る街に
 佇みて返せぬ金を計算す
 勝負とは己に猛る冬の像
 北風の野良一徹の意地を
 己が今世の夜を閉ざす冬
 仏心のたひたすに雪地蔵

仲原 潤郎
 星 波田男
 門馬 郁女
 鈴木 知世

農天の焚火に赤し太極指
 朱を飾む林檎仏間の芽を返る
 凍てたる茶房に赤しヤンクの絵
 薄氷に溜る葉を喚ぶ仔犬
 わが名を名を刊の句や香浅し
 寒節(スバル)キマリ北方領土の日
 栗刺師細咳(ま)し調音す
 水漬や静かき葉は笑はる
 春を待つ寝も起きも寝も寝も
 海の色失せぬ冬の晴を焼く
 流れの白くおぼれ日向は

鳥居 秀峰
 芳賀 他郷
 野口 秋

席題「寒の明け」
 身の上の語薄暮の寒の明け
 網を縫針のまじりと寒の明け
 老翁の背丸の寒の明け
 ふつと花粧ひて寒の明け
 驚きやすき大粒となり寒の明け
 寒明けの寒の明け
 結核のほりを土間に寒の明け
 臥処射る北に寒の明け
 純白のマリヤ像より寒の明け
 大勢に帰る娘や寒の明け
 しみじみ寒明けの光り吸ふ庭木
 裏庭に歩も出ず寒の明け
 朝の陽の垣根に透きて寒の明け
 数重重を押し上げて寒の明け

時直
 秀峰
 波田男
 別郎
 他郷
 とし秋
 知世



カット・小島 秀雄

冬服に茶系を巻かよし
 妻をいぬ 吾もまたよぬ
 冬山に抱かれし家のたじまら
 擬人的な句
 敷居庵に客のあつても
 庵(おの)のまは、又かほ
 凍土を割つかずかに雪水仙 大越たかね
 生命力のすばらしさ
 大越たかね
 銀杏ははたかて神の宿る木
 大雪に子供小犬は我が天下 落越 清女
 大雪の中を走る子供、また小犬
 姑息をこころみよみよみよ 伊藤代志乃
 「お母を懐かしく思ふ」
 胸にけり水鏡の心
 白風(おの)の心か
 日記(おの)の家は遠く句にならず
 忘れぬにけり生まれる 鈴木 英水
 初湯出の男利にいきまき酒 渡辺 助一
 夢へき酒の酔
 可なり不可なりとなく年暮る
 「今年もは」と同じ異曲の句
 尾沢 青穂

路地裏に師走の風吹き渡る 尾沢 青穂
 湯豆腐を凝視して居るまじしけり 渡辺 助一
 湯豆腐を好む癖となりけり 尾沢 青穂
 湯豆腐を凝視して居るまじしけり 渡辺 助一
 湯豆腐を好む癖となりけり 尾沢 青穂
 湯豆腐を凝視して居るまじしけり 渡辺 助一
 湯豆腐を好む癖となりけり 尾沢 青穂
 湯豆腐を凝視して居るまじしけり 渡辺 助一
 湯豆腐を好む癖となりけり 尾沢 青穂

冬の夜の中はねと無人駅 根本 勇往
 ストローを噛む患者と診療所 金沢 曉舟
 寝ひ静へて眠る初便り 渡辺 助一
 湯豆腐を凝視して居るまじしけり 渡辺 助一
 湯豆腐を好む癖となりけり 尾沢 青穂
 湯豆腐を凝視して居るまじしけり 渡辺 助一
 湯豆腐を好む癖となりけり 尾沢 青穂
 湯豆腐を凝視して居るまじしけり 渡辺 助一
 湯豆腐を好む癖となりけり 尾沢 青穂

故郷へ道なき夜は静かな 佐々島 昌一
 初雪にヒラヒラの寒風吹き 谷中 紀子
 出稽古の終りに寒の顔さす 奥地 香女
 寒空に手拍子から時かな 大越 モト
 野辺送り終へてちりちり虎落巾
 初雪にヒラヒラの寒風吹き 佐々島 昌一
 出稽古の終りに寒の顔さす 奥地 香女
 寒空に手拍子から時かな 大越 モト
 野辺送り終へてちりちり虎落巾

初濡らし
 未亡人下宿
 成人映画
 変態飼育
 新版 トルコにっぽん大全集
 18-24 平野マン劇場
 18-24 世界館ビル5F ☎23-9465

志賀 整形外科
 院長 志賀 柳一
 日曜・祝日は午前中診療
 (入院随時) 駐車場あり・平字鍛冶町27電☎5050(院内)・夜☎5051(自宅)

藤美容院
 平野/機関区正門前☎23-3442 小名浜店/中明町☎92-2768

味覚堂
 昔をしのぼせる...
 磐城平 味覚堂
 平野・古鍛冶町 大黒屋国道前 ☎ヤンIF

ヤマハピアノ
 エレクトーン
 小山商会
 内郷線本通り ☎26-3576

肉の御用は
 下坂食肉店
 好間町 電話☎三三四
 五五二五

春のご婚礼は
 ご宴会は
 わたなべの鮎本舗
 平野下宿 6号国道入り口から一分 ☎23-7476

魔の朝の雪

平で出勤の女性連続襲う

後ろから太もも刺す

凶器は千枚通し? 変質者が若いヒゲ男

珍しく雪となった十七日朝、いわき市の市街地で、出勤途中の若い女性二人が次々と後ろから若い男に襲われ、千枚通しのような凶器で太ももを刺される通り魔事件が発生した。さいわい二人とも軽いケガで済んだが、いわき市中央警察署は五分の間に二つの犯人が行われていたと推定し、現場を結ぶ距離も短く、車を使った変質者の同一犯人の仕業とみて、緊急配備を強化するとともに、付近一帯で変質者の聞き取り調査にあたっているが、今のところ有力な手がかりはつかめていない。

同日午前八時十分ごろ、同市平字四軒町一八地内の「斎田歯科医院」(斎田良昭院長)前路上、同医院に入ろうとした同院勤務の歯科衛生士藤松千恵子さん(三二)を刺された。

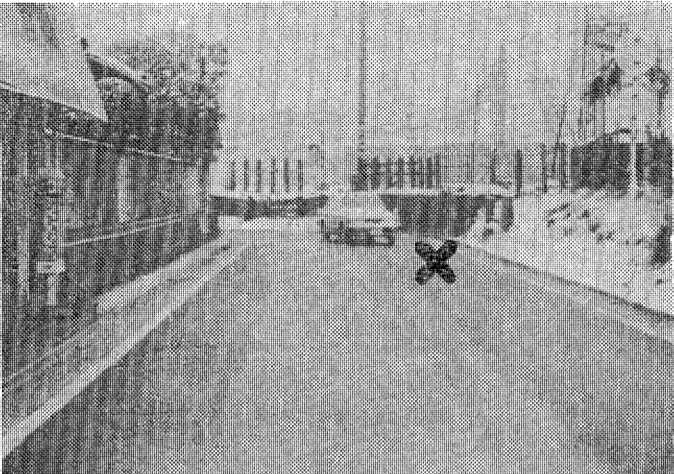
同市四軒町字六丁目六五五は、突然後ろから来た若い男にスカートとをまくられ、千枚通しのような細長い凶器で右ももを刺されたが、かすりキズで済んだ。

さらにこの事件から五分後、同字藤原町四地内の「藤美容院」(近藤仁さん)経営の前路上、同美容院に出勤間際の美容師早野

登美子さん(三〇)同市郷ヶ丘二丁目二一ノ五でも後ろから若い男にスカートとをまくられて同じ千枚通しのようなもので右臀部(うでん)を刺された。

早野さんは同美容院に駆け込め、近くの吉田厚政整形外科医院で手当を受けた結果、キズは深さ三・五センチに達しているが、さいわい十日間のケガで済んだ。

届け出を受けたいわき中央署では、連続した通り魔事件とみて、警員約百五十人を動員、現場付近一帯で検問にあたる一方、変質者の犯行

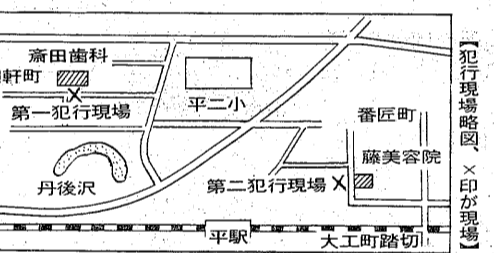


今月は警せい、刺殺事件取り締まり強化月間。いわき中央署は同警署側に「みんなどれか」を注意し、刺殺事件の発生を防止することを呼びかけている。

【通り魔に襲われた第一犯行現場の「斎田歯科医院」前と第二犯行現場の「藤美容院」前路上】

しかし、二人の被害者以外には目撃者がおらず、年齢二十六、七歳で身長一七〇センチ、中肉で黒い髪にヒゲをはらしてあり、長目の髪をかけた若い男、茶色のジャンパーに黒っぽいズボンをはいていた、という程度の手がかりしかつかめていない。

第一現場は四軒町の平二小校庭西側沿いに二百メートル進み、さらに百メートルに入った住宅密集地。また、第二現場は同市郷ヶ丘の北側、駅から常磐線沿いの住宅街の一角。



同八時十五分ごろ同美容院の二、三十分前まで来たという後から襲われた。気がつくと男は歩いて逆戻りし、大町踏切の方へ角を曲がってしまっていた。

また店を閉まっていたため、草野さんはごまかす経営者の近隣者夫婦が、店前に飛び込み、近藤さんはすぐ木刀を持って追いかけたが、あつりに人影はなかった。

近藤さんの話では、同じ時ごろは車の通りはあるものの、ほとんど人は通っていない。

また、松崎さんは昨年四月から同歯科医院に勤めている。

明後日のご来店を
あすは
休館日です。
お待ち申しあげます。

いつもどこかにあえる街
ワン・ワン
マステーションビル

覚せい剤に手を出すな

取り締まり月間展開中 いわきは最汚染地域

【覚せい剤中毒を呼びかける垂れ幕】

覚せい剤中毒の例を挙げると、手に出し、その魔力に陥入った典型的なもの。「好奇心から一度だけなら」と思っ手を出すと後で取り返しのつかないことになり、覚せい剤使用を進められたり、うわさを聞いたら直ちに連絡して「やせたく」といふ単純なもの。しかし夫は、この後覚せい剤を打ち続けると、幻覚、症状から包帯を振り回し、暴れ、南署に捕まった。同年八月は懲役一年、保護観察付き執行猶予三年の判決を受けたが、覚せい剤の深みに入ってしまった官は、判決を受けた翌日には覚せい剤に手を出すなど、中絶の恐れがみられる。

この例は、好奇心から覚せい剤

あすはお休み

明18日(水)は定休日のため
休ませていただきます。

【当日は、高松店(ツジコン)・弘済会売店をご利用下さい。】

お菓子の専門店
みらい
TEL. 23-7111(代)

Let's Play Tennis

OPEN 4月28日(日)

家族そろって楽しくプレー!

〈施設の概要〉

- 総面積……4,800㎡(最終8,000㎡)
- テニスコート……全天候型テニスコート3面夜間照明設備完備
- 練習設備……オートマン4台夜間照明設備付、晴雨に拘らず年中使用可
- クラブハウス……ロビー、喫茶、ブローシヨップ、ロッカールーム、化粧室、シャワー、駐車場完備30台
- テニススクール……初心者の方にお気軽にテニスをお楽しみいただけるようテニススクールを開講いたします。

★第1次 会員募集開始!!

区分	限定人員	入会金	月会費
正会員	100人	30,000円	5,000円
家族会員	20人	20,000円	4,000円
法人会員	15人	60,000円	10,000円
平日会員	40人	20,000円	3,500円

お問い合わせ・お申し込みは
常磐湯本テニスクラブ
いわき市常磐湯本町下後員50
●オープン前 受付電話0246-43-4581(常磐パークホテル内)
専業主・新滝興産(株) (ウエディングプラザ 新) (通)
いわき市常磐湯本町天王崎39-1

従業員募集 ●明るく健康な女性 ●若干名
●委細面談 ● ☎43-4581

常磐湯本テニスクラブは快適な環境と心をこめたコート管理で会員の皆さまに安心してプレーをエンジョイしていただきます。

読者の声
きょうのこぼれ
真の美しさは、真の知恵と
同じく大へん簡明だれにもわか
るべき

買い物紙袋
をポリ袋に
平 K・T生
不意打ちをかけた別紙ポリ袋
収集も、また市民のくすぶり不満
が余計に増えているといえ

会と催し
18日
【平市民会館】農薬委員会
【老人福祉会】金福社協議会
【小名浜市民会館】三浦市公民館

あすの運勢
二月十八日(水・友引)
【1月生】じっくり取り組めば成
果ある、先走り禁物
【2月生】徐々に好転する

新風吹き
む和紙絵展
社内つや子
三月一日から三月三十日まで
平・お城山の龍が城美術館が開
かれる。技術の講座も開催し、

用されている素材の天然色染め
た手漉(す)き和紙の特性を存
分に生かした制作者の鋭い感性
が表現されている。深味のあま
彩と構図、制作者の個性の明瞭
な、絵の二つに一つ出ている
ように感じられた。いままで

市況
魚類
十七日朝の小名浜魚市場
底引魚が出回った
【小名浜魚】底引船十五隻
【サメ】サメサガリ 四千、一四
【メヒカリ】七千、二〇〇一
【イシモチ】七千八百、五千

果物
【ミカン】五・一六〇
【レモン】三・一七五
【バナナ】一・一七五
【りんご】一・一七五

いわき民報 案内広告
一段4行 3,000円
同一広告5回以上掲載は
1割引き・前納扱いです

募集
女子事務員 2名
年齢18歳~25歳(高卒以上)
給与94,000~118,000円

急募
男子社員 若干名
年齢25歳以下/普通
免許所有/高給優遇/委細
面談

急募
社会員 10名
保証給2カ月間
8,000円~10,000円

急募
配送社員 若干名
19歳~25歳/高卒以上
普通免許/高給優遇/委細
面談

募集
男子社員 1名
女子社員 1名
年齢18~30歳/高卒以上
本年3月卒者も可

お宮と仏壇
橋本屋
平・新川町1
五丁目バス停わき
電話74-3948

社員大募集
男子社員 5名(普免要)
固定給170,000円+通勤手当18,500円まで+アルファ

急募
ホステスさん
新装開店のため
募集します
和風とるこ姫
小名浜字下町70
電話52-0044・54-9905

急募
女子事務員 3名
珠算3級程度/委細は面談
の上決定致します/履歴書持参

東北土地開発
平北白土 2階建(借地)
168平方 51坪(土地)
98平方 29.7坪(建物)
総額950万(仲介)

鈴木工業
小島町二丁目地内
おじまビル
1・2F 喫茶、飲食、理・美容
事務所向き(仲介)

住宅金融公庫申込受付中
家を建てたい方 増改築をしたい方
当社にご相談ください

山一通商
平北白土
3月中旬完成予定 6畳3間
台所・バス・水洗トイレ付

酒井不動産
自由ヶ丘(新築二階建)
土地146.68平方(44.45坪)
建物87.03平方(26.13坪)