

なぜ大手社長が覚せい剤を

常習ホステスと交際

初公判で起訴事実認める

県内多数の元幹部社長らの立場にありながら、白粉の魔力にとりつかれ、暴力団員から覚せい剤を譲り受けるなどして、覚せい剤取締法違反疑いで問われている。いわき市江名町七五、元社長近藤隆吉(55)に対する初公判が、午後一時半から、福島地裁いわき支部(審判長裁判官保井)で開かれ、近藤は起訴事実を全面的に認めた。

この日の公判は、証拠調べが行われ、近藤が覚せい剤を譲り受けた事実を認め、覚せい剤取締法違反(覚せい剤の譲り受け)の罪状を認めた。近藤は、覚せい剤を譲り受けたのは、いわき市江名町七五、元社長近藤隆吉(55)と交際していたホステス(近藤)からであったと認めた。

近藤は、覚せい剤を譲り受けたのは、いわき市江名町七五、元社長近藤隆吉(55)と交際していたホステス(近藤)からであったと認めた。近藤は、覚せい剤を譲り受けたのは、いわき市江名町七五、元社長近藤隆吉(55)と交際していたホステス(近藤)からであったと認めた。

消防署員が水石展

あす 火災予防運動の一役

いわき消防協会(大平正直会長)の第五回水石展は、八の両日午前九時から午後五時まで、内郷公民館で開かれる。

同会は五十一年に市内消防署員の水石展を結成。例年、春の火災予防運動期間中に開いており、今回は特別に十五周年記念も兼ねて開かれる。

会場は二十一人好開川や只見川で採取した、「山形」(山の形をしたもの)、「水溜」(水面に穴をあいたもの)、「階段」(階段の形をしたもの)など風化、浸食、酸

平消防署の調べによれば、たき火の未始末とみられる。



「いわき消防水石の水石展」は、市内各消防署員が採取した水石を展示する。展示品は、山形、水溜、階段など。会場は内郷公民館。開会式は午後七時。入場無料。

「いわき消防水石の水石展」は、市内各消防署員が採取した水石を展示する。展示品は、山形、水溜、階段など。会場は内郷公民館。開会式は午後七時。入場無料。

無免許少年を逮捕

白バイを手玉、暴走、衝突

いわき中央署は六日午前十一時五十分ごろ、いわき市平、無免許少年A(17)を無免許運転の現行犯で逮捕した。

Aは同時刻、無免許で友人の普通乗用車を運転、同市内小島町内の6号国道で、車両前部を改造、車高を下げて走っていたと見られる。Aは最初、白バイに乗って走り、約三キロ離れた同市平南白字八丁坂地

あるため、頭は覚えている。また、ほかに入れた同乗者をAに譲ったが、絶対大丈夫とAが話すという話を知っていたが、近藤とは知らなかったと認めた。

近藤は覚せい剤会社としては県内多数の元幹部社長らと交際していたと認めた。近藤は、覚せい剤を譲り受けたのは、いわき市江名町七五、元社長近藤隆吉(55)と交際していたホステス(近藤)からであったと認めた。

会と催し

- ※8日—
- 【小名浜市民会館】▽人形展示大会(9時)
- 【勿来市民会館】▽日用雑貨展(9時)
- 【いわき市民会館】▽エデュメーションコンサート(10時)
- 【常盤市民会館】▽エデュメーションコンサート(10時)
- 【内郷市民会館】▽バレー(8時30分)
- 【市川市民会館】▽バレー(8時30分)
- 【市川市民会館】▽バレー(8時30分)
- 【市川市民会館】▽バレー(8時30分)
- 【市川市民会館】▽バレー(8時30分)

あすの停電

あすの停電

- ▽平地区(6、12時) 谷川類
- ▽内郷地区(9、12時) 高坂町の一部(13、16時) 綴町の一部
- ▽市川地区(9、12時) 高坂町の一部(13、16時) 綴町の一部
- ▽市川地区(9、12時) 高坂町の一部(13、16時) 綴町の一部
- ▽市川地区(9、12時) 高坂町の一部(13、16時) 綴町の一部

あすの停電

あすの停電

- ▽平地区(6、12時) 谷川類
- ▽内郷地区(9、12時) 高坂町の一部(13、16時) 綴町の一部
- ▽市川地区(9、12時) 高坂町の一部(13、16時) 綴町の一部
- ▽市川地区(9、12時) 高坂町の一部(13、16時) 綴町の一部
- ▽市川地区(9、12時) 高坂町の一部(13、16時) 綴町の一部

あすの停電

あすの停電

- ▽平地区(6、12時) 谷川類
- ▽内郷地区(9、12時) 高坂町の一部(13、16時) 綴町の一部
- ▽市川地区(9、12時) 高坂町の一部(13、16時) 綴町の一部
- ▽市川地区(9、12時) 高坂町の一部(13、16時) 綴町の一部
- ▽市川地区(9、12時) 高坂町の一部(13、16時) 綴町の一部

あすの停電

あすの停電

- ▽平地区(6、12時) 谷川類
- ▽内郷地区(9、12時) 高坂町の一部(13、16時) 綴町の一部
- ▽市川地区(9、12時) 高坂町の一部(13、16時) 綴町の一部
- ▽市川地区(9、12時) 高坂町の一部(13、16時) 綴町の一部
- ▽市川地区(9、12時) 高坂町の一部(13、16時) 綴町の一部

あすの停電

あすの停電

- ▽平地区(6、12時) 谷川類
- ▽内郷地区(9、12時) 高坂町の一部(13、16時) 綴町の一部
- ▽市川地区(9、12時) 高坂町の一部(13、16時) 綴町の一部
- ▽市川地区(9、12時) 高坂町の一部(13、16時) 綴町の一部
- ▽市川地区(9、12時) 高坂町の一部(13、16時) 綴町の一部

あすの停電

あすの停電

- ▽平地区(6、12時) 谷川類
- ▽内郷地区(9、12時) 高坂町の一部(13、16時) 綴町の一部
- ▽市川地区(9、12時) 高坂町の一部(13、16時) 綴町の一部
- ▽市川地区(9、12時) 高坂町の一部(13、16時) 綴町の一部
- ▽市川地区(9、12時) 高坂町の一部(13、16時) 綴町の一部

あすの停電

あすの停電

- ▽平地区(6、12時) 谷川類
- ▽内郷地区(9、12時) 高坂町の一部(13、16時) 綴町の一部
- ▽市川地区(9、12時) 高坂町の一部(13、16時) 綴町の一部
- ▽市川地区(9、12時) 高坂町の一部(13、16時) 綴町の一部
- ▽市川地区(9、12時) 高坂町の一部(13、16時) 綴町の一部

あすの停電

あすの停電

- ▽平地区(6、12時) 谷川類
- ▽内郷地区(9、12時) 高坂町の一部(13、16時) 綴町の一部
- ▽市川地区(9、12時) 高坂町の一部(13、16時) 綴町の一部
- ▽市川地区(9、12時) 高坂町の一部(13、16時) 綴町の一部
- ▽市川地区(9、12時) 高坂町の一部(13、16時) 綴町の一部

あすの停電

あすの停電

- ▽平地区(6、12時) 谷川類
- ▽内郷地区(9、12時) 高坂町の一部(13、16時) 綴町の一部
- ▽市川地区(9、12時) 高坂町の一部(13、16時) 綴町の一部
- ▽市川地区(9、12時) 高坂町の一部(13、16時) 綴町の一部
- ▽市川地区(9、12時) 高坂町の一部(13、16時) 綴町の一部

あすの停電

あすの停電

- ▽平地区(6、12時) 谷川類
- ▽内郷地区(9、12時) 高坂町の一部(13、16時) 綴町の一部
- ▽市川地区(9、12時) 高坂町の一部(13、16時) 綴町の一部
- ▽市川地区(9、12時) 高坂町の一部(13、16時) 綴町の一部
- ▽市川地区(9、12時) 高坂町の一部(13、16時) 綴町の一部

あすの停電

あすの停電

- ▽平地区(6、12時) 谷川類
- ▽内郷地区(9、12時) 高坂町の一部(13、16時) 綴町の一部
- ▽市川地区(9、12時) 高坂町の一部(13、16時) 綴町の一部
- ▽市川地区(9、12時) 高坂町の一部(13、16時) 綴町の一部
- ▽市川地区(9、12時) 高坂町の一部(13、16時) 綴町の一部

春のFFフェア明日まで好評開催中

日産・三菱・トヨタの最新車種を展示。FF車は今の世界の主流です。ホンダの技術の粋を集めたFF車はホンダヘルノいわきから。

ホンダヘルノいわき
いわき市明治団地5-23 ☎22-4321

体力造りは食肉から!!

いつも新鮮な定評ある牛豚肉

松阪牛特約店 肉の緑屋

本店 平一丁目 ☎011-511-1111
支店 平一駅前通り ☎011-511-1111

ご会葬お礼

故父武藤政雄の葬儀に際しましては、ご多忙中にもかかわらず、ご参列いただき、誠にありがとうございました。

昭和五十六年三月七日

有限会社 ムサシヤ商店

ご会葬お礼

故父武藤政雄の葬儀に際しましては、ご多忙中にもかかわらず、ご参列いただき、誠にありがとうございました。

昭和五十六年三月七日

有限会社 ムサシヤ商店

ご会葬お礼

故父武藤政雄の葬儀に際しましては、ご多忙中にもかかわらず、ご参列いただき、誠にありがとうございました。

昭和五十六年三月七日

有限会社 ムサシヤ商店

ご会葬お礼

故父武藤政雄の葬儀に際しましては、ご多忙中にもかかわらず、ご参列いただき、誠にありがとうございました。

昭和五十六年三月七日

有限会社 ムサシヤ商店

ゲートルは巻脚絆と呼ぶなど

外装を巻いていた軍隊でさえも、ゲートル(巻脚絆)で通っていた。軍隊用ゲートルも巻脚絆が外装だとは思っていない。

よまた 巻脚絆はホルトカルのシバウのなまっただけのゲートルで、手がこれには「毛織りの長い巻脚絆」のアラビア語が原語。

お仕立上の合裁巻脚絆
五、八〇〇円から
(平塚新館三層呉服店)

佐藤産婦人科医院

院長 佐藤 隆

〒111 東京都千代田区千代田1-1-1 ☎231-1111

おいしいかまぼこ

源氏

(無漂白)

株式会社 志賀四郎商店
いわき市平塚町字中街11 ☎(39)3500代

おいしいかまぼこ

源氏

(無漂白)

株式会社 志賀四郎商店
いわき市平塚町字中街11 ☎(39)3500代

おいしいかまぼこ

源氏

(無漂白)

株式会社 志賀四郎商店
いわき市平塚町字中街11 ☎(39)3500代

おいしいかまぼこ

源氏

(無漂白)

株式会社 志賀四郎商店
いわき市平塚町字中街11 ☎(39)3500代

おいしいかまぼこ

源氏

(無漂白)

株式会社 志賀四郎商店
いわき市平塚町字中街11 ☎(39)3500代

NHKテレビ

- 6・00 大草原の小さな家「海へのあこがれ」マイケル・ランドルト、メリッサ・キルバート、NHKガイド、50分、NHK16チャンネル

NHK教育

- 6・00 テレビスポーツ教室「バレーボール・得点につながるトレーニング」

福島テレビ

- 6・00 ふしぎな島のフローネ「あたらしい家族」

福島中央テレビ

- 6・00 一休さん「ひな祭り」とこぼれた白酒

☆「ただいま放課後」☆
個人負担は部員一人が各円十十八分、二十四円集まり、かおるは小高に二十四円預けた。その内を二十円を、かおるは、男子バスケット部の前主、ヤブチのOB富田(清水昭博)に貸す。

☆「土曜ドラマ」☆
君はまだ歌って
わすか5%のキャラの値上げを要求した。ただ、クラブ・インペリアルは来月から、ゆかり(木の実ナオ)たちのバンドとは再契約しないと断ってきた。バンドのメンバーは、ただただ途方に暮れるばかり。

☆「土曜ワイド劇場」☆
雪山の死美人
スーパーストア
殺人事件
スパーマーケットで働く河村章(近藤正也)は、大手商社の新日本物産と取引を結ぶことに

注
番組が変更になる場合もあります

今夜の番組

NHK第1

- 6・00 解説
05 音楽の窓「益田喜頓のラジオ・エッセイ」

NHK第2

- 6・00 定時制高校「ホームルームの話」

ラジオ福島

- 6・00 ハイライト
ケミファテレフォン健康コーナー

F M 放送

- 6・00 FMネットワーク・ショー

日本テレビ④

- 6・24 水野晴郎のスター情報

TBSテレビ⑥

- 6・00 料理天国

フジテレビ⑧

- 6・00 Xボンバー

テレビ朝日⑩

- 6・00 太陽戦隊サンバルカン

東京⑫チャンネル

- 6・00 ダイヤモンドサッカー

ほほえみの季節

ご卒業、ご入学 残しておきたいこの時を... 大切なお写真はスタジオで。

大野写真館

平・田町 井坂医院となり ☎21-3121



石川さゆりビッグショー

3月14日(土) 1時 夜6時30分(2回公演)
平市民会館 天地堂
いわき市平字三丁目 ☎(0246) 2589

演奏 コロムビアオーケストラ
他 有名タレント多数出演
前売券・好評発売中。
特別指定席 ¥3,000 A指定席 ¥2,500
天地堂大黒屋店 ☎(0246) 3111 大黒屋小名浜店 ☎(0246) 3263
天地堂駅ビル店 ☎(0246) 1245 大黒屋植田店 ☎(0246) 1211

NHKテレビ

- 6・00 レッツゴーヤング 田原俊彦 松田聖子 郷ひろみ 河合奈保子...

NHK教育

- 6・00 サラリーマンライフ 「出勤前、この笑みある時間」...

福島テレビ

- 6・00 おじゃまんが山田くん 「おどろ木桃の木ひな祭り」...

福島中央テレビ

- 6・00 笑点◎三遊亭楽太郎 真打昇進披露...

秀吉生還
元龜元年四月末、越前の朝倉政に、津井長政(風間杜夫)が離反、信長(藤岡弘)が越前から敗退した。

おかしなおかしな漫才同窓会泣き笑い夫婦春秋
今回は、助け合い、支え合って生きた夫婦愛をうたった村田英雄のヒット曲、夫婦春秋の世界をテーマに、松嶋千代若千代



具志堅用高対ペドロ・フロレス
昨年十月十二日、具志堅は挑戦者のペドロ・フロレスに判定勝ちをおさめ、世界最多の防衛記録十三回を樹立した。

試合は、具志堅が三回にダウンを奪うに及ばず、その後は、そのスピードがなぐフロレスの反撃をい、さらに、十三ラウンドでは、フロレスは、アマチュア生活

日曜夜の番組

NHK第1 1341KC

- 6・00 解説 邦楽鑑賞会 長唄「京鹿子娘道成寺」...

NHK第2 1539KC

- 6・00 通信高校講座 地理B 伊谷純一郎...

ラジオ福島 1062KC

- 6・00 中央競馬レース結果 青春謳歌...

F.M.放送

- 6・00 特集・リクエストコーナー...

日本テレビ④

- 6・00 日曜夕刊 独占スポーツ情報...

フジテレビ⑧

- 6・00 とんでも戦士ムテキング...

テレビ朝日⑩

- 6・00 こちらデスク レッツVOICE...

東京⑫チャンネル

- 6・00 オールスター・チャリティーゴルフ 王貞治...

うまい 酒日本一受賞 清酒 釜の川 ぼろ蔵 釜の川酒造株式会社

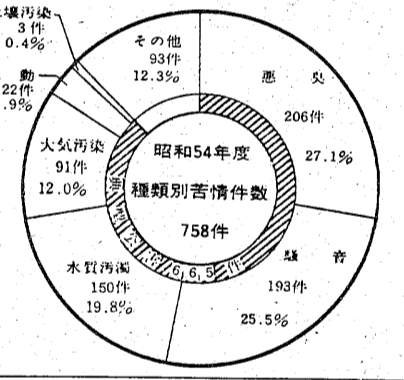
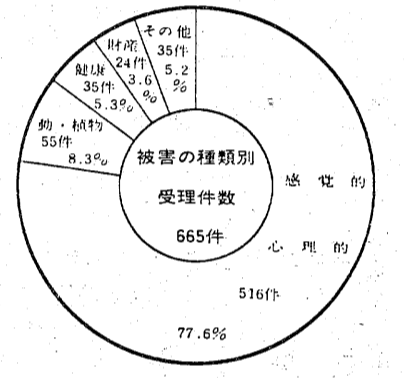
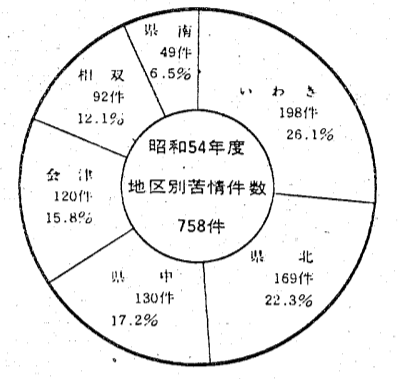
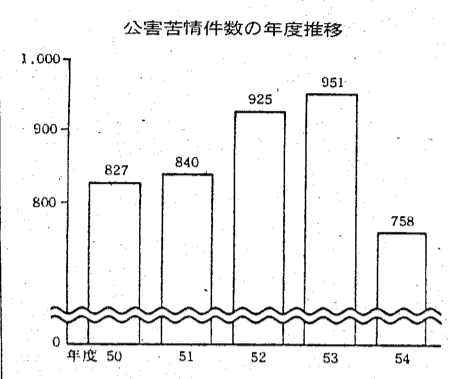
横山純一個展 とき/3月7日~16日 ところ/ギャラリーつぼや

上達の秘訣... 美しいフォロースルーから 美しいフォロースルーから



る県勢

昭和54年度に、県または県内市町村が新たに受理した公害に関する苦情件数は七百五十八件。前年度の九百五十一件に比べ百九十三件(二〇・三%)の減少となり、増加の一途をたどってきた苦情件数がはじめて減少に転じた。



公害苦情

と。これら上位六種で六百六十五件となり、全体の八七・七%を占めた。

件数最多はいわき地区

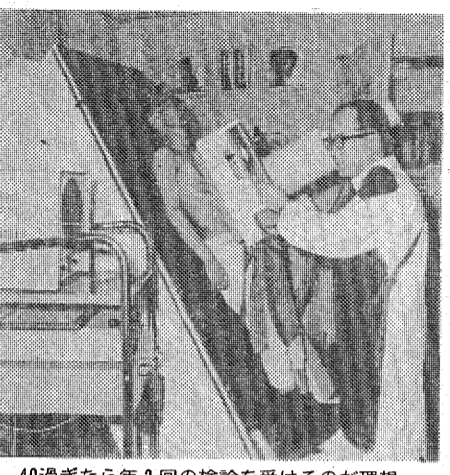
苦情件数を地区別にみると、いわき地区が百九十八件で最も多く、次いで東北、県中、会津、相模、県南の順。また前年度と比較した減少率は県南地区が最も高く四四・三%、以下県中地区四一・七%、相模地区二五・二%、いわき地区一五・〇%、

会津地区四〇・%となつたが、東北地区は逆に六・二%の増。県では、住民から申し立てのあった公害苦情について、現地調査を行い、発生源を追究し、原因を明らかにし、発生源企業等に対し公害防止措置を講じさせる等問題解決にあたつてゐる。

ガン予防の心得

食生活と検診がカギ

四季の健康
中林医院発行



40過ぎたら年2回の検診を受けるのが理想

ガンは日本ばかりでなく、世界の文明諸国の死亡統計を調べると、すべて第二位を確保するという不思議があります。もっとも、初発部位に分けて調べるとかなり相違があるため、単なる生物法だけではなく、環境や生活方式の影響が強く考えられるわけです。

日本では、胃ガンをはじめ消化器系ガンが多いのが特徴です。ここに胃がんは、死亡率からみて男女ともに米国の六倍もあつます。もっとも過去十年間に二〇%は減つていますが、減少の傾向にある点は間違いありません。また、肝ガンも米国の十倍を占めています。しかし、腸がんだけをとりあげると逆に米国の四倍も多いのです。ただ日本の毎年の変化は、胃ガンが漸減し腸ガンが漸増といふ、しいに米国の型に近づく傾向がうかがわれます。予防としては、大食いを避け、

早期発見・早期治療を

喫煙は肺ガンの元凶
多い消化器系のガン

併せて便秘しないように気を付けること。最近では「リニヤク」を含む繊維質の効用が認められていっています。それと強い飲酒もいけません。強い酒は一三杯の水割りにして飲むようにしましょう。

肺ガンを中心とする日本の呼吸器系ガンは、男子が女子に比べて二倍に達しますが、ともに過去十年間に三倍つづつ悲しい高

化すること、女性の命ともいえる美容をひどく損ないます。敬遠するにかりります。

女性については、欧米では乳ガンが子宮ガンの比率が二対一以下であるのに、日本ではその逆で、その比率が二対一以上に達している点が注目されます。

健康から

しかし、日本の子宮ガンは著実に減りつづけて、過去十年間に半減しています。

初期には、適時に進むわけですから、できるだけ早く発見して

早く治療すれば、それだけ手術などの治療も軽くなります。予後もよくなるのは当然です。詳しくは、お話を聞きましょう。ストレスに負けてしまふ人は、だんだん少なくなつて、ストレスは現代社会で、しかも後がわるなるのが当然です。したがって、胃腸などには四十歳から、一年に二回の検診を受けるのが理想だと、その専門家は考へています。

安眠のための寝具

人生の三分の一は睡眠時間。適切な寝具で十分な睡眠を得ることが、健康維持に重要な役割を果します。最近では、子どもや大人に背骨の異常が増加して、頭痛・肩こり・目眩・不眠症・イローゼ・腰痛・冷え症などの症状を訴える人が多くなりました。背骨の異常は万病のもとといわれ、寝具への関心が高まっています。

よい寝具の条件は、保温・吸湿・寝姿勢・クッション性、枕の高さ・材質、かけ布団の重さなどが重要で、なかでもクッション性は寝具の生命といわれています。

睡眠中にコップの水が、日にかたまりのよりの、むしを除去しよう。日中、不在なると無理な人には布団乾燥機が便利です。使うときには、布団から出た温気が室内にこもらないように窓をあけ、風通しを心がけます。

いわき市消費生活センター発行
くらしの豆知識

正派若柳流 若柳之利舞踊研究所
—2歳からお年寄りまで初心者随時歓迎—
今月の自宅稽古日→9日(月)~15日(日)
●和おどし金 ●平地区→毎週水曜日 午後1時~午後4時 ☎0725
●内郷地区→毎週土曜日 午後1時~午後4時 ☎0974
●湯本地区→毎週木曜日 (PM1:00) 正木木材本店 ☎06053
いわき湯本「若柳園」毎週金曜日(稽古) 午後1~4時・午後6時~8時 ☎06055
■自宅稽古所一平字四軒町 ☎74-6420 ■連絡所☎23-7245

たん焼きと季節料理
宴会は20名様まで
ご商談・ご会合に
ご利用ください
●ご予約に応じます
いわき市平・ひかり座前・電話74-8485

子犬在舎案内
マルチーズ・シェパード
プードル・ボメラニアン
柴犬・セントバーナード
※その他のいろいろの子犬がおります
エトワールケンネル
小名浜字本町55 ☎535070

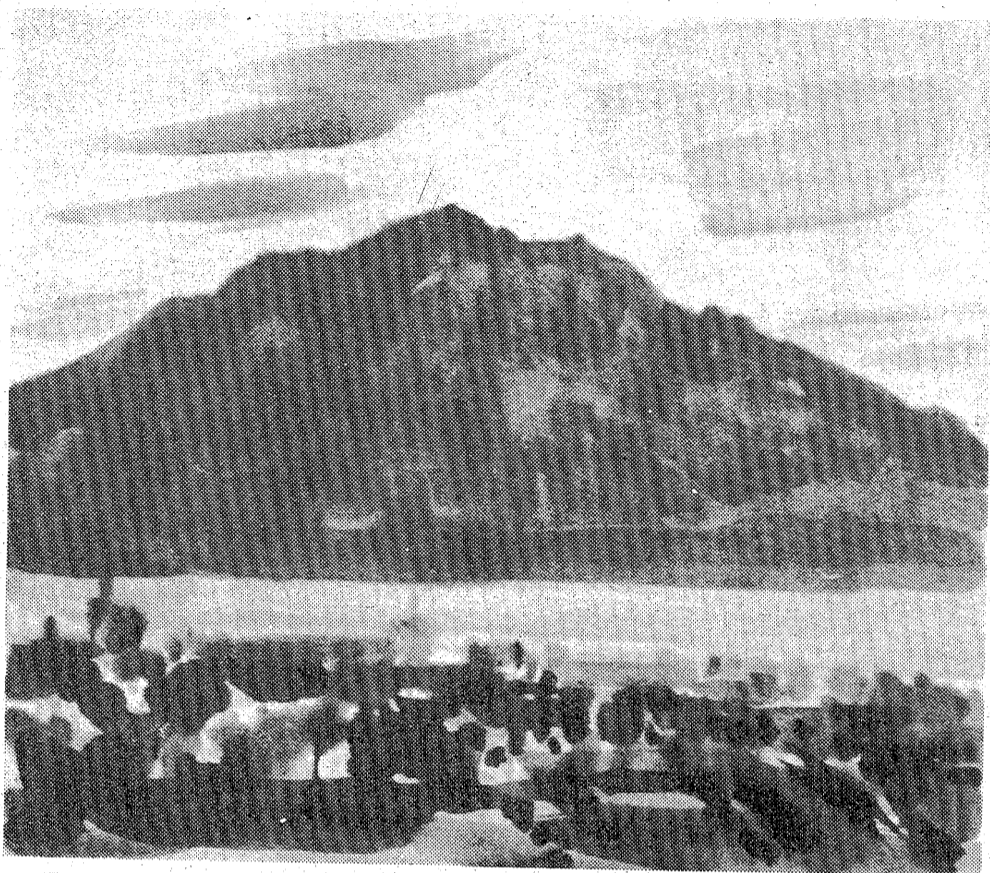
IWAKI PING-PONG CENTER
LET'S PLAY TABLE TENNIS
いい汗、いいプレイ!!
卓球はいつも貴方を熱くする。
いわき卓球センター
3月末OPEN!
●名称/いわき卓球センター●所在地
/いわき市鹿島町御代字赤坂16-1●
第1次会員申込先/平字十五丁目
いわき卓球用品店☎74-5095●施設/
卓球台8台・シャワールーム・更
衣室(男女)・喫茶店・駐車場

	入会金	月会費	保証金
法人会員	なし	1,000円	500,000円
個人会員	5,000円	3,000円	なし
卓球教室	5,000円	3,000円	なし

小学生32名・中学生32名・ママさん若干名

幻想の森

9



『敦賀湾風景』

1974 10 29 若松光 一郎

なす紺色に晒れあがった海、白い漁船の一むれが、真つすくな水平線に向かって次第に小さくなり、やがてすっかり見えなくなる。海辺に残っていた人達は、一人、二人と立ち去って、間もなく港はもとの静けさに戻る。魚臭がつかず鼻をつく船着き場の光景は、いつも心細い詩情と、少年の日の甘い郷愁をかき立てる風物詩だった。いま、いわき七浜では——この築港場も車おきほに変わり、人声が絶えた港内に、古い漁船がまぼろしに佇んでいる。赤さびた真鍮が見える船体……波にゆれて、かわるがわるに止まっている——

「こんなところで、おかしな捨てたものを吐いてみても今はじまらぬが、なにしろ今は、目黒が夕までコンクリート、かまぼこはハンバーグの世の中になってしまった。現代人はおそろしく、子供よりも悪質な偏食家なれば、罰あたりな思い込みでもとりつかれた、変質人間の集団になったのかも知れない。」

「永らく船主だった嫁の全宅で、一夜、N漁業に勤める氏から話を聞いた。なかでも開いた口がふさがらない程に驚いたのは、石畑を使つて、遠洋から獲つてくる魚のコストが、加工して販売する値段よりも高かるといふ事だ。魚がとれる海域は、二百哩規制後には、みんななかの国の領海となった。せいかく獲つた魚も、一度その国境を越え、先方へ金を払って、改めて輸入しなげれば手に入らぬ。こんなやり方では、やでも魚の値段が高くなるばかりだと、だれにでもわかつてゐる。それに加えて、もう

とワルいことを自分の手でやつてしまつたという話が出た。小生などは、初めて耳にした魚の習性についてだが、稚魚や幼魚は陸地に近い海岸に住んでいて、成長するにつれてだんだん沖の方へ出て行くという。その大切な稚魚部を、戦後の大規模な漁業で、われがちにすくいとつてしまつたうえに、高度成長に悪影響した海産物開発が、魚の住み家をメチャメチャに壊してしまつた結果になった。

なるほどそんなわけでは、今になって連年のアメリカにはかり文句をうけても仕方がないことだと思つた。そして、もはや「いまを来れば、私達の命(ま

のネービーブルーだ。Y氏もまた、最後の海軍士官だった人だが、船の性質(かたき)は、なにも海軍のなかにはかりあつたのではない。トロール漁業は、元来イギリスから来た漁法なので、半世紀の今でも、英国式分制度の名残みだいなものが、乗組員達の間に受けつがれているらしい。勿論、土着、下士官、水兵などという、かつてのやがましき差別などはあるはずもないが、技術専門士、会社職員、それに臨時海員の間には、はっきりとした役割と責任上の階級制がある。それがまた、漁獲量をあげるのに、なつてはならぬ制度だといふ。

「だ」に残つてゐるあの出漁風景は、古典的名画か、映画フィルムの中にしか存在しない歴史のシーンである。

寄港上陸がきまり、港町の屋根がはるかに見えくると、もう甲板の上を三本脚で歩み分になる。この道は、昔のバカ話を聞いたことがある。船乗りは男だけの仕事だ。だか、船乗りといふには、カブリと晒れた海のように爽快で、二昔前にはやつたマドラス漁歌の題材でもあつたけれど、今、我々が乗る船といふには、おそろしく重いカーゴを積みこんだものだ。ひとくち移り、せいかちな我々は、一秒でも早く目的地に到着して、ワゴンがついた運搬車でも乗る。いよいよ、子供っぽい幻想のたぐひ、とうとう、すべての漁船をクラッシュにして、こころしてゐる。

「いまこの道に宿つても、毎度同じ味にワンザリする。例のハマチをほじく、マングロ、ヒラメ、タイ、シママンなどもコスト高を無視すれば、既に養殖できるメドがついたらしい。うまげは、そういう栽培魚の安売りが、八〇年代後半になつて、私達の食糧と見られるよつになつた。けれど、魚の生命を、さる味の方では、とんでもない。即ち、ハマチを食へるのには、即ち、エサのシマを食へるようなものだ。悪口をいふ人がいる。まじつと、シマの刺し身は、イワシをおろして、うま味がするから、い

第九話 遠くなる漁船



文 内郷 長橋病院長
鈴木 将夫
松本 周司

長谷川整形外科医院
日曜は平日通り診療(水曜日休診) 院長 長谷川 国男
平・五色町78(平大橋の近く) ☎74-5691

木村皮膚科 泌尿器科
院長 木村 裕 ☎74-6622
いわき市平・白銀町4-12遊園地前(駅より徒歩3分)

循環器科・内科・消化器科(入院可)
吉江内科医院 ☎21-1248代
院長 吉江辰夫 いわき市平字菱川町5-1(いわき税務署向かい)

小野整形外科医院
院長 小野 英徳 いわき市平谷川瀬字仲山町66
倉前バス停下車 ☎22-2414代

3月末日まで **大平洋一個展** 開催中
割烹・れすとらん **和子荘**
小名浜・鹿島街道 / 54-4254

◆新鮮です。(毎日4,000個)
◆検卵、選別、洗卵設備は抜群です。
◆いつでも農林省規格卵です。

卵のことはおまかせください

◆パック詰・10殻ダンボール詰各サイズ・ウズラ・ラジウム卵・液卵・凍結卵等在庫は豊富です
◆配送も致します

中央卸売市場内株式会社平泉と株式会社三田屋 合名会社 青果問屋菊屋もよろしく

高カクダ 印鶏卵発売元
有限会社 **いわき鶏卵**
いわき市平字正内町13 ☎21-3135代

株式・相場

週末の市況は高値で始まり、日経平均一段と調整力が強まり、値を下げた。...

市況

魚類

七日前の小名浜港はイワシが出回った。...

あすの運勢

三月八日(日) 小川 石洲
【1月生】我を張って高曲に敵をつくる。...

野菜

大根 二〇〇〇円、キャベツ 一〇〇〇円、白菜 一〇〇〇円、...

果物

ミカン 一〇〇〇円、リンゴ 一〇〇〇円、バナナ 一〇〇〇円、...

いわき民報 案内広告

一段4行 3,000円
同一広告5回以上掲載は1割引、前納扱いです

家屋

貸家 一戸建、二戸建、三戸建、...

アパート、貸家、貸店、貸家、貸家、...

贈り物に...おいしいと評判の
いわきのエビっあ
味覚堂

募集
事務員 1名
販売員 若干名

募集
職種オペレーター 若干名
各種保険あり 勤務時間 AM9:00~PM5:30

急募
ウエートレス 数名
時給1500~2000円

募集
女子店員
年齢35歳までの方

募集
ウエートレス
☆明るく健康な方
☆28歳位まで

募集
ウエートレス
☆明るく健康な方
☆28歳位まで

佐々木内科医院
院長 佐々木高伯
内科 小児科

社員募集
男子営業社員 若干名
☆木材・建材の販売

特約店募集
独立・転業のチャンス
○浜通り地区6店舗急募

急募
看護婦 7名
☆年齢不問 男女不問

男子社員募集
年齢18~25歳 3名
給与18万以上

急募
ウエートレス 数名
時給1500~2000円

募集
女子店員
年齢35歳までの方

急募
ウエートレス 数名
時給1500~2000円

募集
ウエートレス
☆明るく健康な方

不動産の売却・買い取り・買い替え・物色のご相談は... TEL 23-7681
土地不動産
不動産・アパート建築・管理・斡旋

東北土地開発
いわき支店
小名浜玉川町 350平方 106坪

社員募集
営業社員 若干名
年齢 18歳~30歳くらいまで

社員募集
富岡営業所開設のため
○営業社員 若干名

募集
フロント男女 3名
女子事務員 1名

三浦皮膚科医院
皮膚科
いわき市平字木町

好問 鬼越高級土地付分譲住宅
販売日 3月7日・8日
※土地/198.8平方~218.4平方

志康開発
いわき市平字木町
(貸地) いわき市平字木町

有限会社 五十嵐商事
平字下川原38-4
(売地) いわき市平字下川原

国誉不動産株式会社
平字下川原38-4
(売地) いわき市平字下川原

住まいのデベロッパー
油座建設株式会社
植田町 電話0246635656