

夕刊 いわき民報

郵便番号 970
 いわき市平字田町63-7
 いわき民報社
 振替口座(郡山)4028
 本名 0246 ①1666 社支局
 小名 0246 ②2666 支支局
 常務 0246 ③6444 支支局
 寄附 0246 ④2903 支支局

家を建てるにも
 適材適所
丸一材木店

ハリ・キユウ
 医学講演会
 11日 市労働福祉会館
 社団法人福島県鍼灸師会(会田
 周吉会長、会員七十七人)主催
 いわき民報社など後援の鍼灸医学
 講演会は、11日午後一時から、い

いわきの「マイホーム」

市国勢調査報告書

10年間に2万戸増える

全世帯の62%を超す

しかしこの5年間は鈍化

いわきの国勢調査報告書によると、市民生活の水準をみる持家率は、同市九万七千三百五十七世帯の七五・六%で、半分以上に達している。市民生活の水準をみる持家率は、同市九万七千三百五十七世帯の七五・六%で、半分以上に達している。市民生活の水準をみる持家率は、同市九万七千三百五十七世帯の七五・六%で、半分以上に達している。

間取りにもゆとり

昭和三年の六万六千三百五十五世帯に三万八千七百五十四世帯と、現在の小名浜(二万四千六百八十三世帯)に三万七千九百五十五世帯と、増率では二倍近い増加が見られる。



にぎわいはじめた海釣り＝仁井田浦海岸の朝

○：親潮が干葉風沖に居座り、東北地方はワシ漁の季節はずれニースに変わっているが、釣り師たちにとっても黒潮の北上が待たれる。

○：しかし、シーズンともなれば釣り情報に敏感に誘惑、鳴る腕を押し出す。というこゝと、海岸線はまたサオの林も少なくない。

親潮が海釣りに影響

○：親潮が干葉風沖に居座り、東北地方はワシ漁の季節はずれニースに変わっているが、釣り師たちにとっても黒潮の北上が待たれる。

50歳以上が57%強

公営住宅は30・40代中心

住宅の内容だが、一世帯平均で二・八八(二・八八)と、戦後時は二・七(二・七)と、戦前より増加している。これは古い資料がないので、十年前をみると二・四(二・四)と、五・七(五・七)と、これをもちあわせてみると三・五(三・五)と、二・八(二・八)と、十年前の二・九(二・九)と、二・七(二・七)と、ともかく現在では平均五・五(五・五)と、増率では二倍近い増加が見られる。

小さな文字が
 気になりだしたら...

HOYA
パシフィックII
 レンズ1組 ¥24,000より

正確な測定 加工調整
 フィッティング技術を誇る
 当店で ぜひご相談下さい

信頼できるメガネの専門店
眼鏡屋の松本
 いわき市平字二丁目 電74-3851

夏...
 おしゃれ
パシフィックII
 レンズ1組 ¥24,000より

いわき抄

▼：熟年というが、初老というが、六十歳を過ぎてから夫や妻を亡くした人は、「生きがい」を失ったように感じる人が多い。もっと若ければ再婚も当然と考えてくれるが、今さら結婚などできない。財源があれば、あつが面倒で子供たちが反対するし、文筆では相手にもならない。余生は味がない、つまらないと思ってしまう。死ぬときは夫婦一緒、乗っている飛行機が墜落してほしいあの世へ行けるなら、一番良いのだが、思ってもそうはいかない。

▼：きょうの「読者の声」に、佐藤源七さんが「心の生きがい」を載せているが、ぜひ多くの人に読んで頂きたい提案である。こゝであげている「茶のみ相談事業」の趣意はこうである。

「いかに仕事や趣味をもち、没頭しようとも、子供や孫達にこまられた生活をしようとも、配偶者を失ったお年寄りは、何になにか満たされぬ気持ちがあり、ともすれば生きがいを喪失しがち。そうした人達に、気軽に相談相手、そして自分に対して真の理解者を求め、しかもそれが家族や仲間達から認められ、祝福されることは、一人ひとりに、もっとも幸せなことである。その橋渡しとして、わたしたちがこの相談所という、いわきでも初めての導入しようとしているのである。

漢方のワタナベ薬局

10日でやせる法

新発売!
インド秘食イサゴール法
 (タップリ食べて便秘も解消)
 (食べながらムリなく減量)
 肥った方や、成人病の方などにおすす
 めします ぜひご相談下さいませ

※グループ出張指導も行いますのでお気軽にお電話下さい

西田式日本肥満コンサルタント認定薬局
漢方のワタナベ薬局
 薬剤師 渡辺昌幸

漢方薬指導

おなやみの方
 お気軽にどうぞ

- アレルギー性鼻炎
- ちくくのう症
- 高血圧
- 胃腸炎
- 便秘
- リウマチ
- 神経痛

※専門コンサルタントが各自身体に合った漢方薬と食事指導致します

平字月見町33-1
 TEL・74-3562
 (毎月第2日曜日公休)
 駐車場完備

漢方のワタナベ薬局

味を磨いて76年

松月堂

本店/いわき市平銀座 電話0246(23)1551代
ヤンヤン店・大黒屋店・イトーヨーカドー店・小名浜店・
ヨークベニマル小名浜店・榎田店・榎田S.C.店・湯本店・
ヨークベニマル湯本店・ヨークベニマル上荒川店・郡山うすい店

新発売!

最高の材料を選びぬき、菓子作りの伝統を誇る腕と技で作った和菓子の数かず。とりどりのいわきの味を菓子風のパッケージに詰め合わせて集大成した松月堂の銘菓全集。ふるさといわきの香りをほんもののおいしさをひもといてください。

とりどりに
いわきの味の
よろしきこと

銘菓全集



ニッ箭

天を突く岩岩前に
草の青々

高級和ぐるみをひと粒まるごと、
最上品の砂糖・和三益で衣がけ。
ほんものだけが持つ
貴重な風味です。

水石

何処より湧き出する
水のおとぎ

つやとい味といい、粒よりの
肥中大納言を砂糖漬にしました。
上品な甘味と口あたりが、
どなたにも好まれる名菓です。

松の月

樹の間の
月の影のさやけさ

肥中大納言小豆を寒天で
包みました。
両面の焼き色が、いわき七浜の
名松を想わせる逸品です。

いわき名菓

笑み誘う優しき味を
愛でにけり

夜の梅、以和貴本煉、挽茶羊羹
栗羊羹の四種類、
それぞれに、最上の小豆を
ベースに、ふくいくとした味に
仕上げた銘菓です。

老練者の松

いにしへの
心語らむ松に風

ふるさとのいわれを伝える
名松世継ぎの松、
懐しさと格調を、選びぬかれた
材料に託した頭、翠、耀の
三種類がございます。

白水

彼方への
夢いとおしみ阿弥陀堂

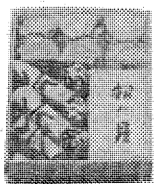
藤原時代の美しい遺構
白水阿弥陀堂にちなんで作られた
気品あふれる羊羹です。
きみ館、梅館、栗の
三種類がございます。

昔茶坊

走る水、生きとし
生けるものの詩

みずみずしい梅蜜に
ブランドーの香り。
いわきの名産の名にふさわしい
清々しいおいしさです。

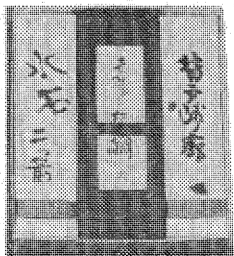
●「銘菓全集」は、新商品をはじめ、当店の銘菓の数かずを、お好みに合わせて詰め合わせることができます。



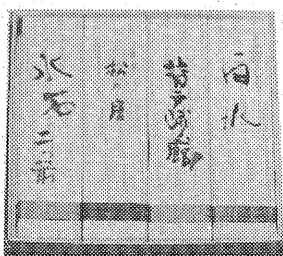
1,160円



2,150円



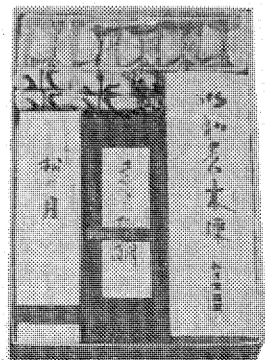
2,400円



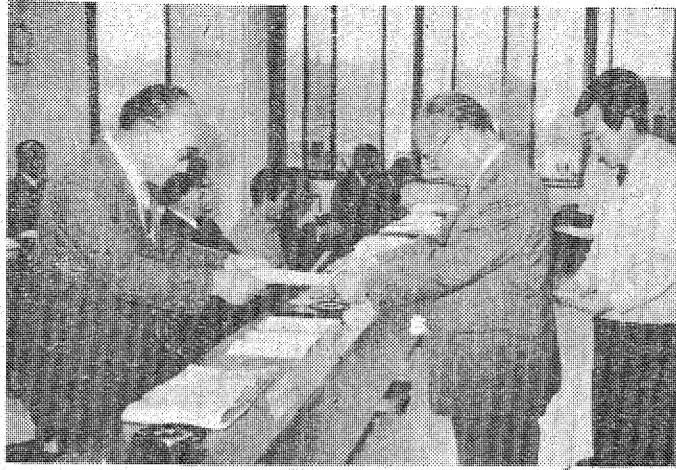
2,850円



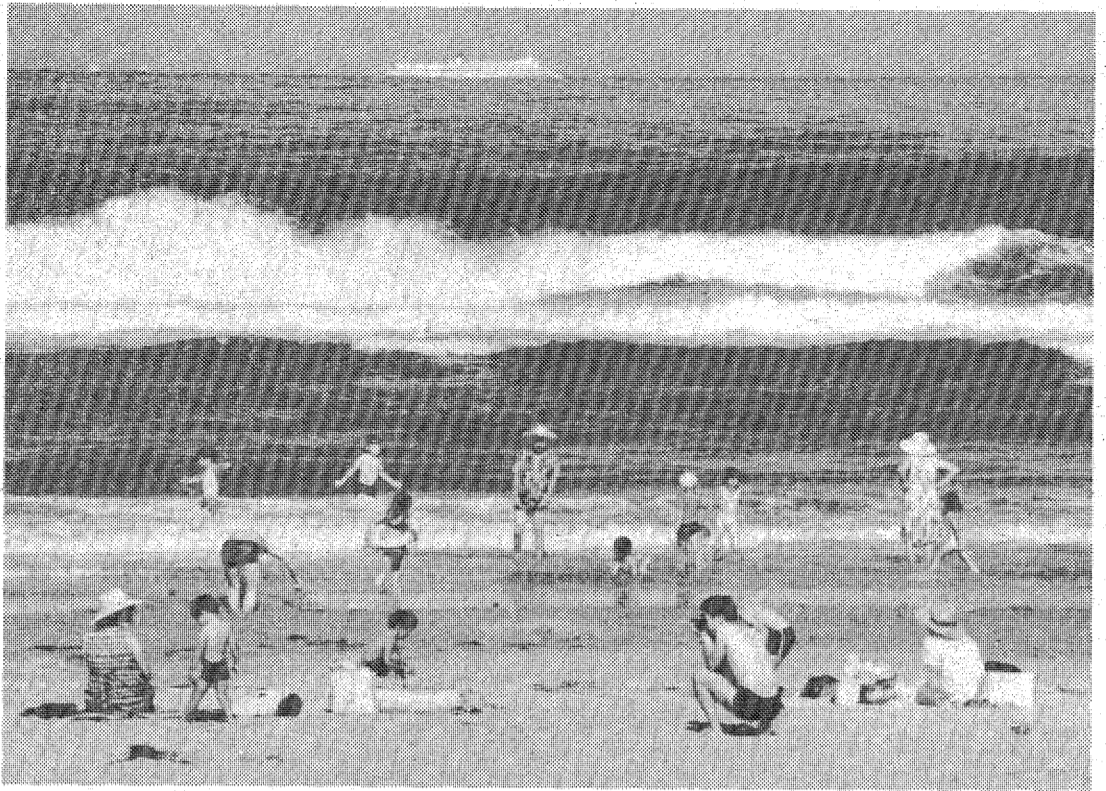
3,100円



3,980円



▲いわき市の水道事業は、昨年の冷夏と電気料の値上げ、不況などにより、55年度決算は実質赤字になった。市は2日、水道料金のアップで経営改善を図るため、水道事業経営審議会(写真)を設置した。同審議会は今後、調査審議を重ね、9月末までに答申する予定で、料金値上げは30%以内、新料金は来春4月をメドにしている。



▲いわき市は先月30日、市公害対策センターが調査した、市内9海水浴場の水質実態調査結果を発表した。これによると、波立、四倉、薄磯(写真)、永崎、勿来、久之浜、

合磯、小浜が「快適」、豊間が「適」となり、いわきの海はキレイということが証明された。市では海水浴シーズン中に、再度こうした水質調査を実施するという。



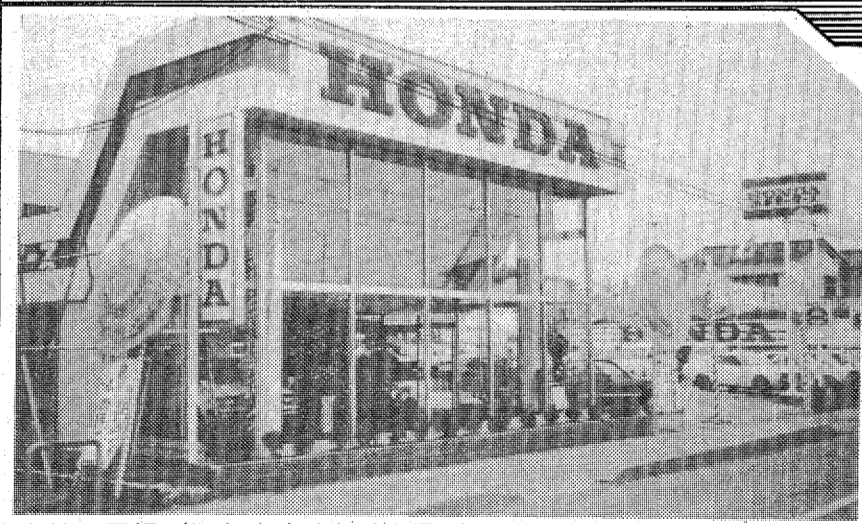
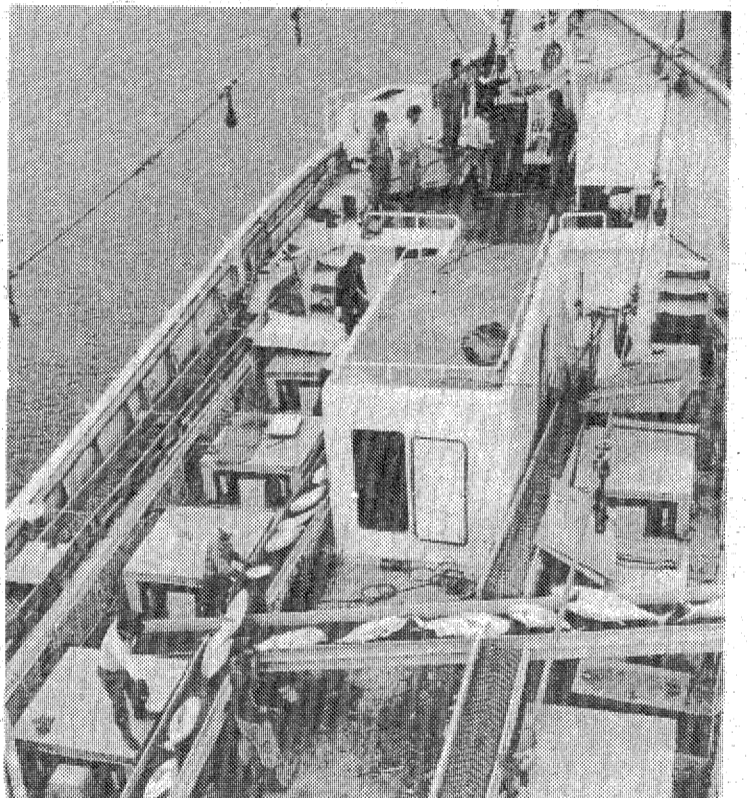
▲職業安定所が給付している雇用保険金は、失業して新たな職場に就くまでの救済金だが、就職後も給料と保険金を二重取りする者が後を断たない。平・勿来職安管内の55年度の不正受給者は38人で42.9万円にも上る。不正をすると支給の中途打ち切りと、返済時に年利5%の金利も付けられ、受給金より返済金が多くなる。

週間 ネガ ファイル



▲このほど、いわき市小名浜の医院の子供が幼稚園から連れ出されたという想定で、県警本部と浜通り七警会合同の身代金目的の誘拐事件捜査訓練が実施された。警察の動きを察知、場所を変えながら身代金を要求する犯人を追及、平駅前スパー前で、被害者から金を受け取ったところを逮捕(写真)して、まずはメダタシ。

▶二日から三日にかけて、三重県の第8住吉丸が小名浜港に冷凍したカツオ八トン、ヒナナガマグロ六十斤を水揚げした。これは同船が南太平洋で漁獲したもので、ほとんどかんづめの原料となるため、小名浜漁協組が「船買い」したもので、冷凍魚は待ちかまえていた保冷車で、静岡清水市のかんづめ工場へ送られた。



本社・工場/いわき市内郷高坂町八反田68の4 ☎26-3341(代)

有限会社 小野モータース

新装工事完成

●工事概要 ●規模 店舗 ショールーム 展示場 工場 事務所増改築工事

▶設計施工◀
特定建設業
建設大臣許可(特54)第3502

東鉄工業株式会社

いわき営業所

〒970 いわき市平字大工町3 ☎(0246)21-1295・74-2062

▶土工・舗装工事◀
有限会社 **荒川組**
いわき市平字五色町70 ☎74-5512

▶鉄筋工事◀
株式会社 **根本鉄鋼建設**
いわき市内郷小島町新町7の1 ☎26-2021

▶鉄骨工事◀
有限会社 **大平産業**
いわき市平上荒川字堀ノ内35 ☎23-1057

▶サッシ工事◀
株式会社 **山登サッシ工業**
いわき市平北白土字三倉45 ☎22-3366

▶硝子工事◀
会田ガラス店
いわき市平谷川瀬1丁目2の14 ☎23-1375

▶屋根・外装工事◀
株式会社 **大谷建材店**
いわき市平字紺屋町49 ☎23-0234

▶内外装工事◀
株式会社 **光信工業**
いわき市平上荒川字刺町32 ☎24-1200

▶左官工事◀
有限会社 **石倉工業**
いわき市平字梅香町10 ☎74-3846

▶内装工事◀
北川インテリア工業 株式会社
いわき市平字研町10 ☎74-4913

▶金物・板金工事◀
株式会社 **菊田板金工業**
いわき市内郷御影町久世原133 ☎26-2557

▶塗装工事◀
合資会社 **菊田塗装店**
いわき市平字小太郎町4の8 ☎23-2356

▶給排水・衛生工事◀
有限会社 **共栄水道**
いわき市平谷川瀬字塚ノ町22の1 ☎24-0121

メンズバッグ

なま、メンズバッグが流行しているのでしょうか。「上着を脱ぐため、小物の収納場所がなくなった」「昔のポケット」



早いとこは、説明書も出て、いよいよ本格的な夏です。そのなかで、サリリーマンは着脱しやすくて機能的なメンズバッグです。二、三年、めまろい着用者の増え、なメンズバッグですが、今までの傾向に拍車がかかり、モノを入れると、全体のシルエットが崩れ、「男性能も持たないものが増えた」な、理由はいくつもある。多くの男性にとってメンズバッグは必需品にまでなっています。

使用目的を考えて ポケット代わりに

クラッチバッグ
書類パンと書えればいいでしょ。なには小さな手提げのついでなものもある。外にポケットのついたものも少なくありません。大ききも各種ありますが、週刊誌に入るくらいの大さが普通。メンズバッグのなかで一番使われている。

リストバック
十センチ二十センチの平均的なサイズのバッグ。手首に連なる袋もついている。小さきだけに使い勝手がいい。外にポケットのついたものもあり。集合用のカバンと考えればおわかりでしょう。

ショルダーバッグ
週刊誌が十分に入るほどの大きさ。外にポケットのあるもの、あるいは内部に小物収納のポケットがいくつかあるもの、いろいろなタイプがあります。肩からかけるバッグなので、持ち運びが楽です。

トウエーバッグ
外見を機能性でショルダーバッグと同じです。ただ、ショルダーの部分が手提げ部分が、トウエーの、クラッチバッグの様に用いたときは、ショルダーをはずせば、トウエーのトウエー、兼用バッグとして使えます。

ほかにベルトに通して使うバッグや、アタッシュケースのようなものも、まだまだいろいろあります。以上、四種類が一般的にありますが、さて、どれを選ぶかですが、これは使わなければならない目的次第です。その使用目的に合った機能性やデザイン、カラーなどを考えて選ぶのがいいでしょう。メンズバッグは、いわば男のハンドバッグ。女性がハンドバッグをいっしょに持っていることを考えると、なにもひとつだけしか使わなければならないという理屈は成立しないので当然です。

ポケットの代わりに
に小物を入れるの
に便利なバッグ

奥さま1年生
水で洗った食器は、お湯(ポットの残り湯を利用すればいい)をかけてからよく乾かす。お湯(ポットの残り湯)は、乾かす前に、別容器にためておいておくといい。お湯(ポットの残り湯)は、乾かす前に、別容器にためておくといい。

たわいない子工ですが...
熱いナベをつかむ
▲ビールやジュースを速く冷やしたい場合は、ぬれびんを冷たい水に入れて、水は、気化して蒸気になり、熱をいっしょに奪って、ぬれびんの熱が下がります。冷感効果は、ぬれびんが気化しながら、びんやカンにぬれびんを巻き込んでおくと、その分だけ速く冷やせることができます。

ベビーシューズ

かたいシューズを履いて、三ヶ月も経たずには、足の骨が曲がってしまう。なには、足の骨が曲がってしまう。なには、足の骨が曲がってしまう。なには、足の骨が曲がってしまう。

育児手帳

「すくすく」が大きな足跡を残す。なには、足の骨が曲がってしまう。なには、足の骨が曲がってしまう。なには、足の骨が曲がってしまう。

「すくすく」が大きな足跡を残す。なには、足の骨が曲がってしまう。なには、足の骨が曲がってしまう。なには、足の骨が曲がってしまう。

「すくすく」が大きな足跡を残す。なには、足の骨が曲がってしまう。なには、足の骨が曲がってしまう。なには、足の骨が曲がってしまう。

「すくすく」が大きな足跡を残す。なには、足の骨が曲がってしまう。なには、足の骨が曲がってしまう。なには、足の骨が曲がってしまう。

「すくすく」が大きな足跡を残す。なには、足の骨が曲がってしまう。なには、足の骨が曲がってしまう。なには、足の骨が曲がってしまう。

「すくすく」が大きな足跡を残す。なには、足の骨が曲がってしまう。なには、足の骨が曲がってしまう。なには、足の骨が曲がってしまう。

「すくすく」が大きな足跡を残す。なには、足の骨が曲がってしまう。なには、足の骨が曲がってしまう。なには、足の骨が曲がってしまう。

「すくすく」が大きな足跡を残す。なには、足の骨が曲がってしまう。なには、足の骨が曲がってしまう。なには、足の骨が曲がってしまう。

「すくすく」が大きな足跡を残す。なには、足の骨が曲がってしまう。なには、足の骨が曲がってしまう。なには、足の骨が曲がってしまう。

「すくすく」が大きな足跡を残す。なには、足の骨が曲がってしまう。なには、足の骨が曲がってしまう。なには、足の骨が曲がってしまう。

「すくすく」が大きな足跡を残す。なには、足の骨が曲がってしまう。なには、足の骨が曲がってしまう。なには、足の骨が曲がってしまう。

「すくすく」が大きな足跡を残す。なには、足の骨が曲がってしまう。なには、足の骨が曲がってしまう。なには、足の骨が曲がってしまう。

「すくすく」が大きな足跡を残す。なには、足の骨が曲がってしまう。なには、足の骨が曲がってしまう。なには、足の骨が曲がってしまう。

「すくすく」が大きな足跡を残す。なには、足の骨が曲がってしまう。なには、足の骨が曲がってしまう。なには、足の骨が曲がってしまう。

「すくすく」が大きな足跡を残す。なには、足の骨が曲がってしまう。なには、足の骨が曲がってしまう。なには、足の骨が曲がってしまう。

「すくすく」が大きな足跡を残す。なには、足の骨が曲がってしまう。なには、足の骨が曲がってしまう。なには、足の骨が曲がってしまう。

「すくすく」が大きな足跡を残す。なには、足の骨が曲がってしまう。なには、足の骨が曲がってしまう。なには、足の骨が曲がってしまう。

「すくすく」が大きな足跡を残す。なには、足の骨が曲がってしまう。なには、足の骨が曲がってしまう。なには、足の骨が曲がってしまう。

「すくすく」が大きな足跡を残す。なには、足の骨が曲がってしまう。なには、足の骨が曲がってしまう。なには、足の骨が曲がってしまう。

「すくすく」が大きな足跡を残す。なには、足の骨が曲がってしまう。なには、足の骨が曲がってしまう。なには、足の骨が曲がってしまう。

「すくすく」が大きな足跡を残す。なには、足の骨が曲がってしまう。なには、足の骨が曲がってしまう。なには、足の骨が曲がってしまう。

「すくすく」が大きな足跡を残す。なには、足の骨が曲がってしまう。なには、足の骨が曲がってしまう。なには、足の骨が曲がってしまう。

「すくすく」が大きな足跡を残す。なには、足の骨が曲がってしまう。なには、足の骨が曲がってしまう。なには、足の骨が曲がってしまう。

「すくすく」が大きな足跡を残す。なには、足の骨が曲がってしまう。なには、足の骨が曲がってしまう。なには、足の骨が曲がってしまう。

「すくすく」が大きな足跡を残す。なには、足の骨が曲がってしまう。なには、足の骨が曲がってしまう。なには、足の骨が曲がってしまう。

「すくすく」が大きな足跡を残す。なには、足の骨が曲がってしまう。なには、足の骨が曲がってしまう。なには、足の骨が曲がってしまう。

「すくすく」が大きな足跡を残す。なには、足の骨が曲がってしまう。なには、足の骨が曲がってしまう。なには、足の骨が曲がってしまう。

「すくすく」が大きな足跡を残す。なには、足の骨が曲がってしまう。なには、足の骨が曲がってしまう。なには、足の骨が曲がってしまう。

「すくすく」が大きな足跡を残す。なには、足の骨が曲がってしまう。なには、足の骨が曲がってしまう。なには、足の骨が曲がってしまう。

「すくすく」が大きな足跡を残す。なには、足の骨が曲がってしまう。なには、足の骨が曲がってしまう。なには、足の骨が曲がってしまう。

「すくすく」が大きな足跡を残す。なには、足の骨が曲がってしまう。なには、足の骨が曲がってしまう。なには、足の骨が曲がってしまう。

「すくすく」が大きな足跡を残す。なには、足の骨が曲がってしまう。なには、足の骨が曲がってしまう。なには、足の骨が曲がってしまう。

「すくすく」が大きな足跡を残す。なには、足の骨が曲がってしまう。なには、足の骨が曲がってしまう。なには、足の骨が曲がってしまう。

「すくすく」が大きな足跡を残す。なには、足の骨が曲がってしまう。なには、足の骨が曲がってしまう。なには、足の骨が曲がってしまう。

「すくすく」が大きな足跡を残す。なには、足の骨が曲がってしまう。なには、足の骨が曲がってしまう。なには、足の骨が曲がってしまう。

「すくすく」が大きな足跡を残す。なには、足の骨が曲がってしまう。なには、足の骨が曲がってしまう。なには、足の骨が曲がってしまう。

「すくすく」が大きな足跡を残す。なには、足の骨が曲がってしまう。なには、足の骨が曲がってしまう。なには、足の骨が曲がってしまう。

「すくすく」が大きな足跡を残す。なには、足の骨が曲がってしまう。なには、足の骨が曲がってしまう。なには、足の骨が曲がってしまう。

「すくすく」が大きな足跡を残す。なには、足の骨が曲がってしまう。なには、足の骨が曲がってしまう。なには、足の骨が曲がってしまう。

「すくすく」が大きな足跡を残す。なには、足の骨が曲がってしまう。なには、足の骨が曲がってしまう。なには、足の骨が曲がってしまう。

「すくすく」が大きな足跡を残す。なには、足の骨が曲がってしまう。なには、足の骨が曲がってしまう。なには、足の骨が曲がってしまう。

「すくすく」が大きな足跡を残す。なには、足の骨が曲がってしまう。なには、足の骨が曲がってしまう。なには、足の骨が曲がってしまう。

「すくすく」が大きな足跡を残す。なには、足の骨が曲がってしまう。なには、足の骨が曲がってしまう。なには、足の骨が曲がってしまう。

「すくすく」が大きな足跡を残す。なには、足の骨が曲がってしまう。なには、足の骨が曲がってしまう。なには、足の骨が曲がってしまう。

「すくすく」が大きな足跡を残す。なには、足の骨が曲がってしまう。なには、足の骨が曲がってしまう。なには、足の骨が曲がってしまう。

「すくすく」が大きな足跡を残す。なには、足の骨が曲がってしまう。なには、足の骨が曲がってしまう。なには、足の骨が曲がってしまう。

「すくすく」が大きな足跡を残す。なには、足の骨が曲がってしまう。なには、足の骨が曲がってしまう。なには、足の骨が曲がってしまう。

「すくすく」が大きな足跡を残す。なには、足の骨が曲がってしまう。なには、足の骨が曲がってしまう。なには、足の骨が曲がってしまう。



小林 修氏

小林氏は福島高専から東京芸術大学、大学院を経て、平塚ロータリークラブの役員として、ミューン大学に留学、現在ベルゼンキルヘン劇場の指揮者として専攻契約、活躍している人、高専時代に音楽の恩師であった若松紀志子さんは、小林氏について次のように述べている。

アザミ会主催、いわき市教委、いわき民報社など後援の小林修一時帰国記念コンサートは、二十九日午後六時半から文化センターで開かれた。いわき市内出身の小林氏は現在、ドイツのオペラ界で活躍、テノール歌手として注目を浴び、当日は「詩人の恋」全曲、バッハ作曲の「クリスマスマソラトリオ」より、福音史家の語り、ヘンデル作曲の「メサイア」よりアリア二曲、メンデルスゾーン作曲の「エラスムス」よりアリア二曲、モーツァルト作曲のオペラ「魔笛」よりアリアなどが披露された。一般千円、学生千円。

小林修 一時帰国記念コンサート

小林氏は福島高専から東京芸術大学、大学院を経て、平塚ロータリークラブの役員として、ミューン大学に留学、現在ベルゼンキルヘン劇場の指揮者として専攻契約、活躍している人、高専時代に音楽の恩師であった若松紀志子さんは、小林氏について次のように述べている。

読者の声

きょうのこぼれ
物・金は表現の素材
物や金それ自体に価値があるわけではなく、人の表現の材料として活用されるべきに価値が生じます
— 研学院提供 —

心生きがい
茶のみ友達相談所
平 佐藤 源七
京都府下鴨の向日(むこう)市では、約三億円をかけて老人福祉センターを五十三年に開館した。茶道、書道、将棋、書道、民謡、俳句、短歌などの趣味を通るなどのケースを選ぶかは当時者とした集まり、また旅行などによる仲間の集まり、たいていその場合で開つてから二歩進んだ「茶のみ友達相談所」を開館。お年寄り達に心の生きがいを与えている。

「三行政の評価と今後期待するもの」
小名原 渡辺 牧衛
今般決定された収集の追加(現行規格のほかに新たな小形の収集袋を設けたこと)に対し、新しい収集袋(市民用)も、市民が収集袋の無償化が実現できるという大きなメリットがある。このリサイクルに関して、世界的レベルで各都市も真剣に討議研究されているのが現状です。市民の生活防衛に直接関係があるリサイクルシステムを核とした新しい方式の確立を期待しています。

「売りが違う日本と外国の清涼飲料」
平 T・E生
在来日本のビン入り清涼飲料は、中身とビンとをひとつの材料システムとして、コカコーラは中身だけを売り、ビンは別として考え方を販売されている。この考え方は、ビンと中身の両方を別々に販売するのではなく、ビンと中身をひとつのシステムとして販売する。ビンと中身を別々に販売する場合は、ビンと中身の両方を別々に販売する。ビンと中身をひとつのシステムとして販売する。

小林氏は福島高専から東京芸術大学、大学院を経て、平塚ロータリークラブの役員として、ミューン大学に留学、現在ベルゼンキルヘン劇場の指揮者として専攻契約、活躍している人、高専時代に音楽の恩師であった若松紀志子さんは、小林氏について次のように述べている。

小林氏は福島高専から東京芸術大学、大学院を経て、平塚ロータリークラブの役員として、ミューン大学に留学、現在ベルゼンキルヘン劇場の指揮者として専攻契約、活躍している人、高専時代に音楽の恩師であった若松紀志子さんは、小林氏について次のように述べている。

小林氏は福島高専から東京芸術大学、大学院を経て、平塚ロータリークラブの役員として、ミューン大学に留学、現在ベルゼンキルヘン劇場の指揮者として専攻契約、活躍している人、高専時代に音楽の恩師であった若松紀志子さんは、小林氏について次のように述べている。

小林氏は福島高専から東京芸術大学、大学院を経て、平塚ロータリークラブの役員として、ミューン大学に留学、現在ベルゼンキルヘン劇場の指揮者として専攻契約、活躍している人、高専時代に音楽の恩師であった若松紀志子さんは、小林氏について次のように述べている。

小林氏は福島高専から東京芸術大学、大学院を経て、平塚ロータリークラブの役員として、ミューン大学に留学、現在ベルゼンキルヘン劇場の指揮者として専攻契約、活躍している人、高専時代に音楽の恩師であった若松紀志子さんは、小林氏について次のように述べている。

小林氏は福島高専から東京芸術大学、大学院を経て、平塚ロータリークラブの役員として、ミューン大学に留学、現在ベルゼンキルヘン劇場の指揮者として専攻契約、活躍している人、高専時代に音楽の恩師であった若松紀志子さんは、小林氏について次のように述べている。

小林氏は福島高専から東京芸術大学、大学院を経て、平塚ロータリークラブの役員として、ミューン大学に留学、現在ベルゼンキルヘン劇場の指揮者として専攻契約、活躍している人、高専時代に音楽の恩師であった若松紀志子さんは、小林氏について次のように述べている。

小林氏は福島高専から東京芸術大学、大学院を経て、平塚ロータリークラブの役員として、ミューン大学に留学、現在ベルゼンキルヘン劇場の指揮者として専攻契約、活躍している人、高専時代に音楽の恩師であった若松紀志子さんは、小林氏について次のように述べている。

小林氏は福島高専から東京芸術大学、大学院を経て、平塚ロータリークラブの役員として、ミューン大学に留学、現在ベルゼンキルヘン劇場の指揮者として専攻契約、活躍している人、高専時代に音楽の恩師であった若松紀志子さんは、小林氏について次のように述べている。

小林氏は福島高専から東京芸術大学、大学院を経て、平塚ロータリークラブの役員として、ミューン大学に留学、現在ベルゼンキルヘン劇場の指揮者として専攻契約、活躍している人、高専時代に音楽の恩師であった若松紀志子さんは、小林氏について次のように述べている。

小林氏は福島高専から東京芸術大学、大学院を経て、平塚ロータリークラブの役員として、ミューン大学に留学、現在ベルゼンキルヘン劇場の指揮者として専攻契約、活躍している人、高専時代に音楽の恩師であった若松紀志子さんは、小林氏について次のように述べている。

小林氏は福島高専から東京芸術大学、大学院を経て、平塚ロータリークラブの役員として、ミューン大学に留学、現在ベルゼンキルヘン劇場の指揮者として専攻契約、活躍している人、高専時代に音楽の恩師であった若松紀志子さんは、小林氏について次のように述べている。

志賀 整形外科科
日曜・祝日は午前中診療
院長 志賀 柳一
(入院随時)駐車場あり・平字鍛冶町27電量③5050(院内)・夜③5051(自宅)

長谷川 整形外科医院
日曜は平日通り診療(水曜日休診) 院長 長谷川 国男
平・五色町78(平大橋の近く) ☎74-5691

ヤマハポート免許教室 受講生募集!!
合格率98%
学科:7月12日(産業会館) 受講料:68,000円(国家試験受験申請料含む)
実技:7月21日~24日のうち1日 締切日:7月11日
●主催/マツダマリン いわき市堂の前21 TEL0246(23)8183

田子商事グループ
国道49号線の、人と車のオアシス。
日本石油
好間西給油所 ☎36-6511(代)
三和給油所 ☎85-2038(代)

日帰り・お泊りにどうぞ!!
平の奥座敷です
家族連れ・団体客歓迎
弘法大師ゆかりの湯
さねの湯温泉
平字胡摩沢(磐高正門東) ☎⑧-7800

男&女 カット ハウス
ワールド・ヘア・モード協会
ヒロ マツダ・カットスクール講師
しおぞわ カツゆき理・美容室
カット & カラー
平・四町目 電21-4038
専用駐車場もご利用下さい

耳鼻咽喉科 気管食道科
放射線科
大和田医院
院長 大和田 一郎
いわき市平字南町
☎③三三七(多分はな)

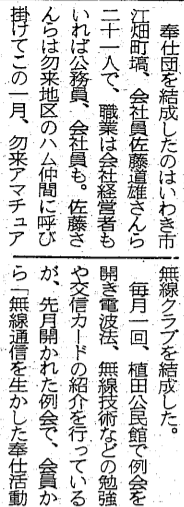
白木沢産婦人科
院長 白木沢 長史
(入院応需) いわき市平字月見町51の4
☎⑧八三七五

勿来でハムの手配奉仕団

災害時に通信活動

不安を解消、復旧に大役

勿来地区のハム仲間二十一人がアマチュア無線不字奉仕団を結成、このほど、市民会館で結成式を行い、日赤支部から承認の奉仕団旗が贈られた。市内には老人福祉、点字など活動している奉仕団はあつたものの、アマチュア無線の奉仕団は初めて。



奉仕団を結成したのはいわき市江崎町、会社員佐藤道雄さんら二十一人で、職業は会社経営者もいれば公務員、会社員も、佐藤さんが先月開かれた例会で、会員が持ちこんだ、アマチュア無線の奉仕団旗が贈られた。



奉仕団を結成したのはいわき市江崎町、会社員佐藤道雄さんら二十一人で、職業は会社経営者もいれば公務員、会社員も、佐藤さんが先月開かれた例会で、会員が持ちこんだ、アマチュア無線の奉仕団旗が贈られた。

初の広州交易会視察

今秋、地区経済人が訪中

いわき市、商工会議所、日中友好協会主催の広州交易会視察団が、二十一人(団長・池田清孝)が、八月十八日から二十一日まで九日、広州、桂林、昆明、香港コースを視察する。小名浜港からの航空輸送、撫順が、日本人にとっては自由に開

健康増進教室を開設

平保 健所 第一、第二木曜の2回
高齢化の進行と生活環境の変化に伴い、病気の引き金となる肥満、貧血、それに現代病の代表格「循環器疾患」の増加がクローズアップされている。こうした背景から保健所は、「自分の健康は自分で守る」を合言葉に健康増進教室を開き、市民に参加を呼びかけている。

チャンプイオンに八取君

キュービスト大会
第二回ルービックキューブ大会本キュービスト大会いわき市選選会が、五日午後二時から小名浜名店・中二階準備室で開き、最高

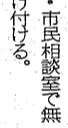
包装見直し

常務で講習会
商店や商品のイメージアップを図ろう。いわき市商工会議所常務支所主催の商品包装講習会が、このほど、地区内商店の販売員四十五人が参加して湯本信用組合開校

日本太平洋が県大会へ出場

自動車が学校ソフト
いわき地区指定自動車学校ソフトボール大会地区選抜は、七日湯野市民球場に九チームが参加して開かれ、日本太平洋が八取君を擁して優勝。十月五日新舞子ハイム球場で行われる県大会に出場する。

健康増進教室



健康増進教室の様子。参加者は高齢者が多く、講師は横濱市有隣書館の木村忍さん。

包装見直しの講習会。講習会では商品のイメージアップを図る方法が紹介された。

チャンプイオン大会の様子。八取君が優勝した。

包装見直しの講習会。講習会では商品のイメージアップを図る方法が紹介された。

健康増進教室の様子。参加者は高齢者が多く、講師は横濱市有隣書館の木村忍さん。

新装開店

生ビール(500ml) 380円

毎日先着10名様まで
ボトル原価サービス 2,770円

- 〈240円〉 貝らびにろめ貝ぎこ貝
- 赤いあ生とくひとあしあ石
- 〈160円〉 らりおやなぎ

- 〈120円〉 巻巻巻巻巻巻
- ラッパ火めとんじりる まぐ
- サカ鉄うなおくかみあいはま

- 〈60円〉 しごばをぞだこ
- わま つは
- いたさげかこた

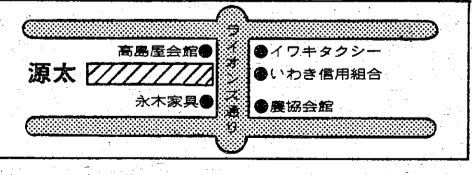
- 刺身均一コーナ
- 〈380円〉 刺身刺身刺身
- たご貝刺身貝刺身
- つむいりみく580円

き身身身身身身
た刺刺刺刺刺刺
じつろくくくくく
あかまかくくくはね

天下の味をにぎりたいたい
すし・和定食・レストラン



お客様へ
この度心機一転、小名浜定西に移転しました。新店舗は「すし・和定食・レストラン源太」で、安心したお値段でサービスいたしております。(合掌)
小名浜店店長 猪狩 八郎



◎出前いたします!!
営業時間 午前11時~午後11時

いわき市小名浜字定西 ☎54-8435

Raisin Coco
レーズン・ココ
お口の中で無限にひろがるパールの妖精たち

お菓子の専門店
みさき
TEL 23-7111(代)

