

水道の漏水対策

早期発見呼びかけ

昨年度は159トも漏れる

一日学校プール11杯分

補修は水道局の負担で

いわき市水道局は有収率の向上を図るため、配水管路の補修など漏水防止に努めているが、漏水量は相変わらず多く、十五年度は百五十九万トが漏れ、金額にして一億六千五百万円以上にのぼった。一日当たりの漏水量は小・中学校プールの十一杯分、金額は四十五万円以上。漏水箇所でも多いのは配水管路の本管から家庭まで延びている給水管路で、全体の約九五%を占めていた。管の老朽、腐食が大きな原因だが、同水道局では「漏水防止は早期発見が一番の手」として、給水管路の維持管理は需要者が負担が、サレテ拡大して局側で修理する方針を固めている。早期発見を呼びかけ、漏水の自然増加率を抑止するため、五十三年度から八年計画で配水管路の整備を進めている。市内の送配水管路約千本のうち、破損率の高い石綿セメント管が四割以上を占めている。五十五年度は延長のうち、二の四十七件にのぼった。本管は十件、付属設備は十一件しかなかった。

有収率の向上はかる

同水道局では、水道の有収率を現在の七四・二四%から全年度平均(八二%)に引き上げるとともに、



精霊送り所で香をたき別れを告げる家族たち—平市民運動場

夕刊
いわき民報
郵便番号 970
いわき市平字田町63-7
いわき民報社
振替口座(郡山) 4028
本社 0246 2666
支社 0246 2666
支局 0246 6444
支支 0246 6444
支支 0246 2903

家を建てるにも
適材適所
株式会社
丸一材木店

原因は老朽化で腐食

同水道局では、こうした漏水の「原因は、管の老朽化に伴う腐食が最大の理由」とし、漏れている箇所を発見した場合は早急に連絡するよう話している。

「このため、同水道局では漏水を防止する早期発見が第一で、見つけたい。発見しても給水管路に付ける維持管理は需要者の負担となっていることから、市民からの通報は少ない。」

ほとんどは配水管

傷みひどい、宅地までのパイプ

五十五年度は延長のうち、二の四十七件にのぼった。本管は十件、付属設備は十一件しかなかった。

この補修所の漏水量は年間配水管路千三百七十九万五千八百トの三・六四%にあたる百五十九万三千八百トにものぼった。

精霊送り

16日の送り盆

独特の雰囲気のか、花と供物が山のように積まれていた。

〇：折戸・中作地区では、六年前まで、防波堤の先端から供物を海に流し、祖先の霊を送っていたが、今では「海が汚れる」との理由から他地区同様、公民館広場前での精霊送りに変わっている。

玉屋のメガネ
なら 安心です

技術と品質
各眼科医指定・日本眼鏡光学士の店

玉屋メガネ

- 平本本店/平二丁目
- 平本ビル店/平ステーションビル3階
- 小名浜店/小名浜ショッピングセンター
- 原町店/原町市栄町一丁目

いわざ抄

「お盆もやっと終わった。あんなに帰省していた人たちも土産を抱えてリターンをはじめ、国鉄や国道が再び混雑している。スリ、盗難、交通渋滞のろろろ運送の車を見ると、その苦勞は大変なものである。それでもなお盆はあつた。めでたいうつは、せめて年に一度の墓参りを欠かさず続けたい。素朴な願いがあるからである。若い主婦がせめて帰省したのに、友人の車に乗って事故にあい、一命を失うという事故があつたけれども、痛ましい限りだ。死に事故がお盆につきものようになってしまったのは残念。……」

いかに過ぎたのでしょうか。人それぞれにプランが多かったものと思われ。十五日の終戦の日には内郷の長橋病院におりました。鈴木将夫院長は本紙に「幻想の森」を執筆されている方が、病院主催の終戦記念日の集いに招かれたもの、患者四十人ぐらゐ、来賓約十人が参加し、学徒出陣のドキュメントやビデオをみたり、黙とうをささげ、宮波政治海軍大尉の遺族広木春正氏のおいさつなどがあつた。この八月十五日の集いは病院開設以来続けているのだが、鈴木院長の「若い命を祖国にささげたため、いづれ福を祈るために行われている」という、大事なものを忘れていないかと問われた感である。

5割引

フティックルナ

イトーヨーカドー平店1F
TEL. 23-3636(内線306)

●市川のパン

* 純粹の植物性蛋白 *

豆乳100%

豆乳パンは胃腸の悪い方、糖尿病の方、酸性体質の方の体質改善に最適です。また美容食としても最高です。市川の豆乳パンは完全殺菌による製品です。

豆乳パン

PATENT No.429283

市川の特製品です。

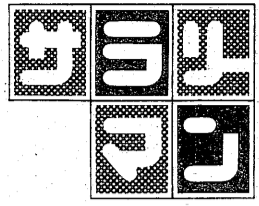
水の中に カネがある

マリンスノーのひそく、潜水が大流行。海はほどに海の神秘と美しさをのびのびと広げている。だが、「いそぎ」のダイビング技術が食えないかな。とプロ潜水業者をヤンキーも増えている。そんな海に潜るプロは、夢見るほどにイカす職業なのかどうか、そのあたりを探ってみた。

潜潜水

海中での土木 や調査、撮影

プロのダイバーといったら仕事はいろいろある。まず、サルベージ業。沈没船の引き揚げ作業などやってくる。また、さきのナニモフ号の発着場も、このサルベージ・ダイバーたちの活躍だ。



カッコよさが目立つが苦勞多いダイバー

次に、海中土木。海底油田を探索するボーリングももちろんだし、海中での建築工事だ。溶接とか切断とかの技術が要求されることになる。パイプラインや海底ケーブルの敷設作業もこれに含まれる。

調査、記録の写真から商業まで幅広く活躍する仕事だ。しかし、プロともなれば浅瀬で水チャボチャボとつるとはわけが違う。どのぐらいの深度に耐える必要があるか。日本サルベージ、日本潜水

ダイバー稼業の裏表 収入多いが危険も伴う

「下に何枚も毛のシャツを着ておく。深海では気温が氷点下になる。呼吸機は酸素と窒素の両方に耐えるんですよ」とテランのダイバー。潜水士といふ職業が、ある。業界調べでは、全国で約三万人が資格を保持している。うち、このうちプロは四千人。あとはレジャー派。この中からプロ転向を志す人が出てくる。肝心の収入面だが、調べてみると、次のような平均値が出た。サルベージ、土木会社の社員ダイバーは、二十代で月に十数万、二十五万円。フリーで年収

本

日本カモン 相当に山歩きをやっている人かのだ。自然界は、人間のために存在するのだと思ひ込む。この自然破壊の因縁関係は、きわめて現実性と読者の心に響く。これを読んで、本書に接するとき、人間の思ひあがり、理解が深まるだろう。もともと自然の一員なのに、その自然を保護してやる感覚が、やりきれなくなる。カモンカという一つの動物が、人間と自然を繋ぎ合わせる一冊の本である。

カモンカ物語

千葉 博司著
中公新書刊
四六〇円

一人前には3年以上必要
プロのダイバーを目指す最大の難関は、やはり技術と経験だ。海の中でも地上と同じように動いて作業するには、スキューバで三年から四年、ヘルメットをかぶって三年はやらなければならない。しかも、モトモトとしていてはダメ。体力の衰え、若くなければならず、プロの平均年齢は三十歳前、三十を過ぎるともうキツコツとハタから引退する。カモンカでも、中身は相当にうまい。どんな職業にも共通していることだが、太古の神秘とロマンを求め、それでも挑戦する。カモンカ、ノケル遊びにとどめるか、決めるのは自分次第。

勤人博学帖



パチンコのメカは名古屋だとされる。でも、それは戦後、いまのパチンコが名古屋から普及したからだと、思い込んでいる人が多いのではないだろうか。

パチンコの巻

① 華の華の歴史をひもとく

このさいに認識していただきたい。パチンコといわすに「ガチャン」と呼んだ。これは名古屋が発達した。名古屋の人には、昔からパチンコがオトナの遊びとして急速に普及。前述の平野さんの営業許可をきっかけに、一銭パチンコの名を広めた。米升が二十五銭、たばこのゴールデンパットが一箱七銭だった。このころのことだ。

昭和5年営業開始

最初は玉でなく一銭銅貨

昭和十二年、日支事変が始まり、銅貨が不足した。このころ、名古屋を中心に全国に約四百店、機械メーカーが十社、同時に、新規営業は許可がなかった。

しかし、これはちょっと違う。そもそも日本ではパチンコ営業許可が初めておきたのは、なんと五十年以上も昔、昭和五年二月十二日のこと。第一号の業者が、名古屋市中区の平野はまといふ人だった。だから、名古屋が発祥の地といふのは正しいのだが、そのターゲットは第二次大戦後で、それではない。ずっと昔だといふことに入ると、裏面も風景も。

パイナングイ

マメ辞典

リリーフエース

「購買勢力」の意味だが、消費者を指して使われる言葉ではない。企業の力を表すのに用いられる。たとえば流通業界における大手のチェーンストアのように、仕入れの力やそれを基盤にした交渉の力がある場合を指している。以前はメーカーに対して使われることが多かったが、近年は小売業界で目立つ。

野球で、いまの巨人の角、中日の小松投手のような「抑えの切り札」の投手を指している。これを企業の場でも、ピンチを救う形の人事交代などを表現して使われるようになった。たとえばさる5月、伊東外相突然の辞任を引きついだ園田新外相がリリーフ・エースと表現されていたのが新しい。

残暑お見舞い申し上げます 昭和56年・夏

県歯科医師会 いわき支部勿来班

- | | |
|----------|----------|
| 門馬 歯科医院 | 田口 歯科医院 |
| 小野塚 歯科医院 | 佐藤 歯科医院 |
| 久保木 歯科医院 | ウエタ 歯科医院 |
| 吉成 歯科医院 | 永山 歯科医院 |
| 森合 歯科医院 | 小松 歯科医院 |
| 柳田 歯科医院 | 渡辺 歯科医院 |
| 栗谷 歯科医院 | 小林 歯科医院 |
| 根岸 歯科医院 | 阿部 歯科医院 |
| 緑川 歯科医院 | |

親切で確実な指導

- 教習料20回分割制度あり
- 託児所完備
- 完全送迎

公認 勿来自動車学校

校長 北郷 薫
管理者 沢 正杉

いわき市金山町南台五一 電話〇二四六六〇三三四五(代)

エッソスタンド特約店

株式会社 中根砂利店

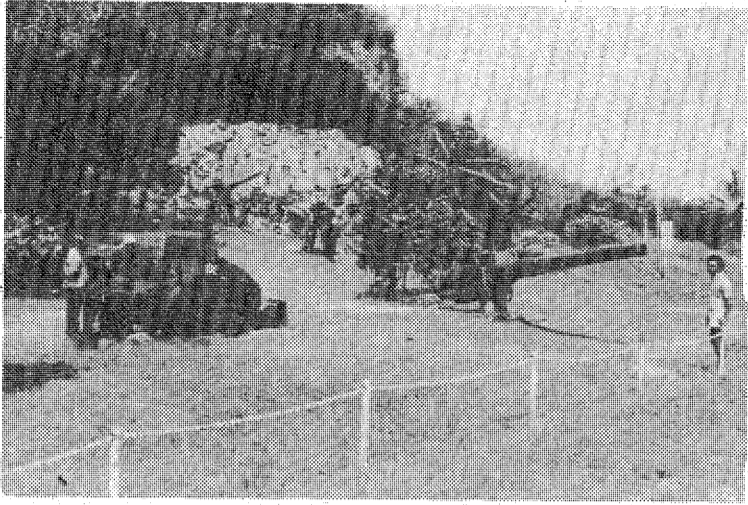
代表取締役 中根 善衛
専務取締役 中根 三男

いわき市植田町本町一丁目三十七
☎(勿来)〇二四六六〇五一六(代)

いわきが生んだ海軍大将

高木武雄をしのぶ

ここで、三十七年前の当時を回想してみよう。太平洋戦争も昭和十九年になると、戦局に不安の色が濃くなるようになっていた時期である。サイパン島に陸軍部隊を送り込むとしたのは、米軍の進攻が必至と見た大本営の処置であった。同年一月、中支の南京に駐留していた第一三師団の先遣隊四十九人が上陸したのが最初であった。その後、満洲の第二九師団の起用に変わり、二月末一路南下した主力が無事サイ



旧日本軍の大砲、戦車がいまもサイパン島に保存されている

パン島に到着した。ところが、連隊と師団直轄部隊の乗った輸送船は、米潜水艦の魚雷攻撃で沈没、駆逐艦に救助された生存者千九百二十人のうち、五百七十人は負傷者というみじめな関東軍の上陸だった。その後、師団の配置は一部がテニアン島守備に回るなど、陣地構築がはじまったのは、米軍上陸の三月月の三月になつてからであった。

サイパン島の日本軍の指揮系統と配置計画による

と、次のようなものであった。中部太平洋地区は海軍が主力で、連合艦隊(司令長官豊田海軍大将)の下に中部太平洋艦隊(司令長官南雲海軍中将)があり、隷下に第三軍(司令官小畑陸軍中将)、第一航空艦隊(角田海軍中将)、第五根拠地隊(辻村海軍中将)、第一四航空艦隊(南雲中将兼務)があった。

ここで注目しておきたいのは、第六艦隊(司令長官高木武雄海軍中将)のことだ。この艦隊は連合艦隊の下にあって、サイパン島防衛の中部太平洋艦隊とは指揮系統もまったく別なものであったことだ。高木長官は日本海軍潜水艦隊の責任者として、同島で指揮に当たっていたわけである。言葉をかえていうなら、サイパン島に司令部を移して、たの局で戦で司令部もろとも巻き込まれたというのが実情であった。なにもサイパン島ならすとも、内地でその任を果たすこともできたわけなのに、という意見もあろうがそれは後で詳報することにして、そこが高木大将(戦死後特進)の面目躍如といふことなるうか。

サイパン島守備隊は北地区隊(歩兵第一三五連隊)、海軍地区隊(第五根拠地隊、第五五警備隊、横須賀第一特別陸戦隊)、南地区隊(第四三師団司令部、独立混成四七旅団、独立野戦重砲大隊、独立野砲大隊、独立工兵大隊二個隊)、中部地区隊(歩兵第一三三連隊、直轄部隊(戦車第九連隊、独立山砲第三連隊、高射砲第二五連隊、独立自動車二個中隊、船舶工兵第一六連隊、船舶通信第一隊、歩兵大隊)、予備隊(歩兵二個中隊、歩兵第二四旅団生存者、歩兵第一八連隊生存者、独立白砲第一四及び一七大隊生存者、歩兵第一八連隊第一大隊)という陣容であった。

このほかに在島守備隊編成外として、たかさんの兵隊がいた。まず陸軍は第一九師団海上輸送隊、独立戦車第三、四両中隊生存者、第一四野戦航空隊、第二三野戦飛行場設定隊、第一五飛行場大隊、第九独立整備隊、歩兵六五連隊戦車中隊、同機関砲中隊、同迫撃砲三箇中隊(以上は通過部隊)、第五九、六〇両砲台司令部。

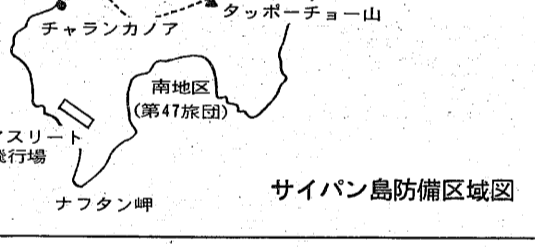
海軍は第三水雷艦隊司令部、第五建設部、南東方面航空隊、第二〇七設営隊、サイパン空挺支隊、第四工務部サイパン分工場、第四工務部サイパン支部、第一海軍補充部と通過部隊第一

第五五警備隊、横須賀第一特別陸戦隊)、南地区隊(第四三師団司令部、独立混成四七旅団、独立野戦重砲大隊、独立野砲大隊、独立工兵大隊二個隊)、中部地区隊(歩兵第一三三連隊、直轄部隊(戦車第九連隊、独立山砲第三連隊、高射砲第二五連隊、独立自動車二個中隊、船舶工兵第一六連隊、船舶通信第一隊、歩兵大隊)、予備隊(歩兵二個中隊、歩兵第二四旅団生存者、歩兵第一八連隊生存者、独立白砲第一四及び一七大隊生存者、歩兵第一八連隊第一大隊)という陣容であった。


〇七回二六回五〇三、同九〇二航空隊。さらに、サイパン島を経由して任地へ向かう小人数の部隊や送還傷病兵がいた。

第三軍司令官小畑中将が三月十日に発令した防衛計画によると、「軍は諸隊到着後、遅くとも一カ月以内に野戦陣地を完成し、要部は永久築城とし、三カ月以内に特火点を根幹とする野戦陣地を完成する。敵上陸部隊を水際に撃滅するを根本目的とする」というものである。その後、編成と配置変更が繰り返され、最終的配置編成が決まったのは五月二十四日である。

一方、サイパン島攻略の米軍遠征部隊は、日本軍の守備命令がまだ全軍に下達



残暑お見舞い申し上げます 昭和56年・夏

信用と  技術の
1896年創業
総合建設業

堀江工業株式会社

代表取締役社長 長谷川 常 吉
代表取締役副社長 長谷川 隆 弘

本社 福島県いわき市平字尼子町60番地の1 電話(0246)23-2311代

堀江ミサホーム

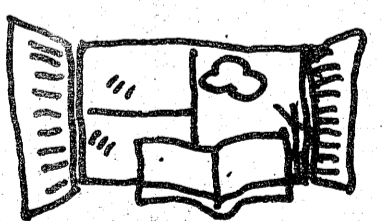
福島県いわき市平字尼子町60番地の1 電話(0246)21-3385(直通)

家具製造・販売
有限会社 **猪狩木工所**

代表取締役社長 猪狩 一男

■店舗 いわき市好間町上好間字山下五ノ二
■工場・事務所 いわき市好間町下好間字大館二四〇 電話三六一二七七
電話七四一五八〇四

残暑お見舞い申し上げます



屋外屋内各種看板全般
高級美術看板

看板計画には当社の総合力をお使い下さい

(有) コマツ看板店

代表取締役 小松 兼吉

〒973 いわき市内郷御台垣町新町前14-7 ☎74-7466

飯野公民館俳句教室

第三十八回

岡本 眸選

◆雑詠特選
梅雨雲の暗きにプール開きかな
ひびく千一人遊びのさそひやぞ

青梅のついでに梅雨の明け近く
荒梅雨の轉進シート深くてたれ
夏山の胸をへらして採石場
菅田はる

老翁のしきりに映の湯場けり
会津野の黄蘗浦早も色も
このころ病院通ひ草茂る
酒窓の月影れし山の深み
荒地野菊荒れし上まの畑に咲く
蕪蕪咲くや笹の上の茶のつゆ
梅雨晴間雨の落書きくま
山登誰かが食へて行きし
羽坂鳥走るももてをまき
また咲かぬ雨の青浦田に
伊藤真砂常

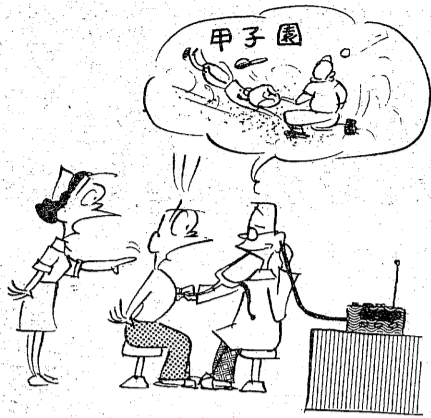
◆入選
梅雨の中白き花の楳大樹
徐に花たなみゆひつて草
睡蓮を浮かべ海草を添へけり
浜木綿の二葉葉ある朝か雨
蜘蛛の網の強さ白し今朝の庭
娘の家を指す道まへ梅雨最中
奥山の族のいへ海は静し
バラの門番りて渡す回廊板
色褪せし夏帽のすてかた
兼題「紫陽花」「夏帽」
紫陽花の群書の移まどかなり
夏帽子白襟にかり登り板
ほぐれ来し紫陽花に紅はんのり
紫陽花の華したらす雨の中
夏帽子派手な女の長話
夏帽の派手に行き交ふ黒部駅
園児の今朝も夏帽子
主婦達の旅装若く夏帽子
荒梅雨に雨へて幼き四郎かな
山の驟降りて出す夏帽子
一葉の紫陽花に園く表紙かな
紫陽花の垣長々と校舎裏
紫陽花の壁を涼し庭の隅
梅崎 みち
牧 悦子
佐藤麻紗子
大谷 富江
矢吹 静
一瓶 慶一
吉野まさを
長谷川虎水
ウキンドウに飾りてあり夏帽子
群青の紫陽花の垣裏で歩む
紫陽花を浮かべて客間の壁
夏帽子並べて白き海辺かな
夏帽子上りかまに集金夫
夏帽子にねり鉢巻小百姓
雨の日の紫陽花雨の色を
紫陽花の寺の露座仏壇の縁
一雨の去りて紫陽花艶めけり
夏帽子釣舟湖岸離れけり
物置を片付終る夏帽子
紫陽花の花ひそり夏帽子
紫陽花の垣あ家と聞き訪ふ
夏帽子裏の荒草引きてぞり
伊藤真砂常

見送りの回時までも振る夏帽子
裏庭にて咲ききり紫陽花
紫陽花の重なる雨の中
深山路の燈々と咲ききり小紫陽花
人住み庭の紫陽花色けり
背の高き娘にむせり夏帽子
夏帽子の色どりに店の棚
夏帽子を安く置いて忘れけり
夏帽子を安く入れて旅の荷に
紫陽花の一寺を包みきりけり
夏帽子兼て工事のヘルメット
ウキンドウに飾りてあり夏帽子
群青の紫陽花の垣裏で歩む
紫陽花を浮かべて客間の壁
夏帽子並べて白き海辺かな
夏帽子上りかまに集金夫
夏帽子にねり鉢巻小百姓
雨の日の紫陽花雨の色を
紫陽花の寺の露座仏壇の縁
一雨の去りて紫陽花艶めけり
夏帽子釣舟湖岸離れけり
物置を片付終る夏帽子
紫陽花の花ひそり夏帽子
紫陽花の垣あ家と聞き訪ふ
夏帽子裏の荒草引きてぞり
伊藤真砂常

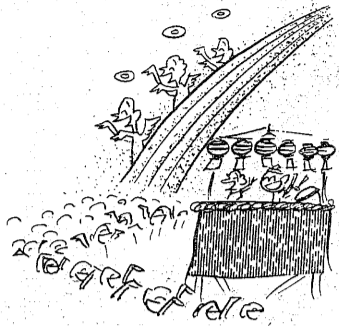
いわき 我楽苦多

日下部政一
川名浜 三川

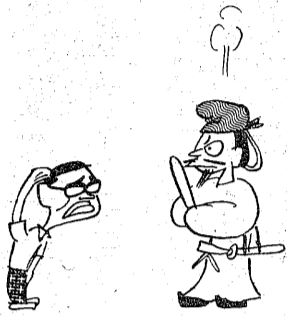
先生、それはイヤホンです



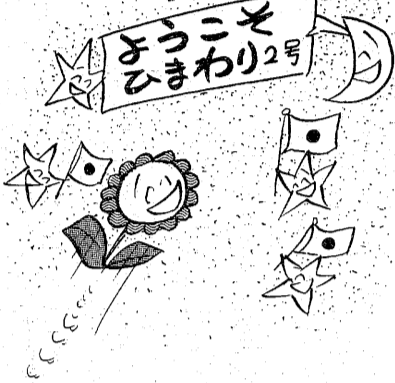
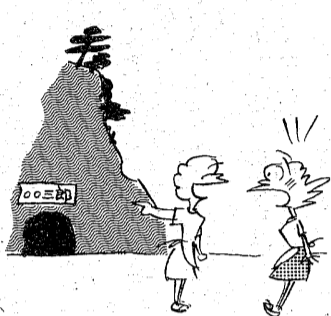
《盆踊り》
虹を渡って仲間入り



《またまた田安》
君！私を粗末にするからだよ



《自衛隊機墜落後》
うちは防空コウにしたの



《歓迎》

青柿会句抄

7月例会

酒の流れはに生きている
水面をうたがふ花火あへ
酒をあびて重たき羽をける
酒に陽のさし入りて光す
プールの子みな赤銅のくましく
酒りや土色にひかりす
酒の個所をかきつて新垂る
蓋場の影の酒に染む
学童の色どりと初プル

根本 城龍

青木 蒼川

酒りは若を絞って落ちけり
水かさ不漁をかこつ粘の宿
案内人の上手な火もち粘を焼く
初約の粘を多めに届けらる

石井まど

ニールクの水着どりとプールの子
歌声の高くひびきてプールかな
新校舎プールも出来て子等はしゃべ

吉田 茂堂

紫陽花の群書の移まどかなり
夏帽子白襟にかり登り板
ほぐれ来し紫陽花に紅はんのり
紫陽花の華したらす雨の中
夏帽子派手な女の長話
夏帽の派手に行き交ふ黒部駅
園児の今朝も夏帽子
主婦達の旅装若く夏帽子
荒梅雨に雨へて幼き四郎かな
山の驟降りて出す夏帽子
一葉の紫陽花に園く表紙かな
紫陽花の垣長々と校舎裏
紫陽花の壁を涼し庭の隅

吉田 杖夢

梅崎 みち

牧 悦子

佐藤麻紗子

大谷 富江

矢吹 静

一瓶 慶一

吉野まさを

長谷川虎水

ウキンドウに飾りてあり夏帽子

群青の紫陽花の垣裏で歩む

紫陽花を浮かべて客間の壁

夏帽子並べて白き海辺かな

夏帽子上りかまに集金夫

夏帽子にねり鉢巻小百姓

雨の日の紫陽花雨の色を

紫陽花の寺の露座仏壇の縁

酒りに陽のさし入りて光す
プールの子みな赤銅のくましく
酒りや土色にひかりす
酒の個所をかきつて新垂る
蓋場の影の酒に染む
学童の色どりと初プル

根本 城龍

青木 蒼川



吉田 茂堂

見送りの回時までも振る夏帽子
裏庭にて咲ききり紫陽花
紫陽花の重なる雨の中
深山路の燈々と咲ききり小紫陽花
人住み庭の紫陽花色けり
背の高き娘にむせり夏帽子
夏帽子の色どりに店の棚
夏帽子を安く置いて忘れけり
夏帽子を安く入れて旅の荷に
紫陽花の一寺を包みきりけり
夏帽子兼て工事のヘルメット
ウキンドウに飾りてあり夏帽子
群青の紫陽花の垣裏で歩む
紫陽花を浮かべて客間の壁
夏帽子並べて白き海辺かな
夏帽子上りかまに集金夫
夏帽子にねり鉢巻小百姓
雨の日の紫陽花雨の色を
紫陽花の寺の露座仏壇の縁
一雨の去りて紫陽花艶めけり
夏帽子釣舟湖岸離れけり
物置を片付終る夏帽子
紫陽花の花ひそり夏帽子
紫陽花の垣あ家と聞き訪ふ
夏帽子裏の荒草引きてぞり
伊藤真砂常

田口 光泉
(吉田 茂堂記)

食事療法シリーズ(心臓病)
肥満 糖尿病などに起因する心臓病の人は 適切なカロリー制限が必要です アルコール タバコ コーヒーの飲みすぎには 厳しく注意しましょう



保険調剤専門

ユモト薬局

いわき市常盤湯本町吹谷91 ☎44-4600

レジャーに、ビジネスに、スポーツに、

- ◎気軽に使えて安上がりです
- ◎いつでも新車又は同様の車ばかりです
- ◎大型保険付だから安心です
- ◎29人・26人・10人・9人 ご希望の車種で
- ◎大型免許で運転出来ます



いわき市小名浜半島居下61 営業運送内 **バンエーレンタカー** ☎53-3151

森田 産婦人科 麻酔科

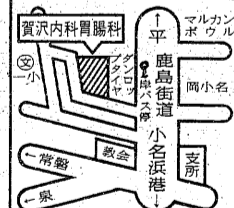
院長 森田 恒之

いわき市平北白土字勝木町7 ☎23-3541

賀沢 内科 胃腸科

院長 賀沢 秀雄

小名浜岡小名字馬上前11-7 ☎54-6200



明雲堂眼科

院長 新妻 幸男

平・正月町18 ☎2669

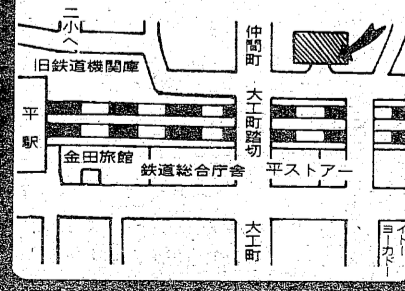
目は心の窓 人生の主役

明雲堂眼科院内

平・正月町18 ☎2669

吉田直政整形外科

いわき市平・仲間町 ☎23-6343



蓮沼医院

院長 蓮沼 清夫

いわき市字子尼町二一九番(東光社前) ☎55-5556

長瀬内科

院長 長瀬 克慶

四倉町上仁井田字北畑田 ☎33-3125

事務機の **ピー** 事務機 小名浜大字相米 一七六八 ☎924-0802

いわきの文化財巡り

32

地蔵菩薩と十二天像

「日本伝説集」にも残されている重要文化財指定の鼻取地蔵



425年前 安阿弥の名作

全国に知られる鼻取地蔵

「大法論」という雑誌がある。その大法論は、昭和二十一年六月号を「お地蔵さん」特集号とした。そのなかで、現地を救うお地蔵さん集として、全国各地のお地蔵さんを紹介しているが、福島県では四倉町玉山・恵日寺の薄夜叉姫信仰という地蔵、平泉町の祐命地蔵、河沼郡河東村・延命寺の地蔵と鼻取地蔵である。

長友地蔵の由来は「真言宗・長隆寺、いわき市四倉町長友字大宮作、鎌倉時代末、重文」とあり、「いわきの文化財」には「木造地蔵菩薩立像、像高一七六・五、明治四十年五月指定」となっている。

実は昭和二十五年文化財法が改正になって、重要文化財となるがそれ以前は「国宝」と呼ばれていた。これについては、市内にある指定重要文化財が昭和十五年以前の年月日となっているものは、いずれもそのまゝである。但し白水阿弥院蔵については、新法でも国宝に指定されている。掌内に納められていた像は、かつては国宝であったが、今は重要文化財である。

長友・長隆寺のお地蔵さん、文化財として知られている一方、鼻取地蔵と呼ばれて、田植え

安阿弥というのは快慶の別名。時の忙い時代、代筆の鼻取を、して手伝いをして、この伝説のあることでも知られている。

それには、昭和四年五月に「日本伝説集」をアルス社から、柳田泉男が出している。

そのなかで長隆寺の鼻取地蔵のことが書かれているので、それをここに引用する次のようである。

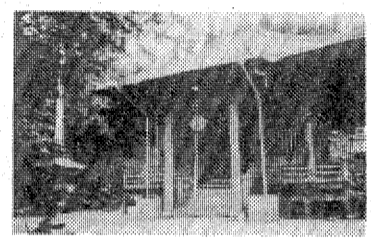
「石城いわきの長隆寺の鼻取地蔵などは、ある農夫が代筆の時に、いかに鼻取の少年を叱つてゐたか、いかにいかに別の子供が来て、その代りをしてあげたか、それは農夫の氣に入りました。後で社をしようと思つて捜して見たが見えない。寺の地蔵堂の床の板に、小さな泥足の跡がいて、それを追つて、玉眼・白毫には水晶をはめてある。

この彩色は、はげ落つたところ、二十年程前に奈良の国宝修理所の仏師の人たちによつて修理された。

八二〇九月にはじめて、文政三年(一八二〇)八月に出来上がったといわれている。

鎌倉から贈られて来た時は、これを船で、仁井浦浦から上つて、地蔵堂と、阿弥院、正願堂と三つに分けて、阿弥院に安置した。阿弥院は、正願堂と三つに分けて、阿弥院に安置した。阿弥院は、正願堂と三つに分けて、阿弥院に安置した。阿弥院は、正願堂と三つに分けて、阿弥院に安置した。

鎌倉から贈られて来た時は、これを船で、仁井浦浦から上つて、地蔵堂と、阿弥院、正願堂と三つに分けて、阿弥院に安置した。阿弥院は、正願堂と三つに分けて、阿弥院に安置した。阿弥院は、正願堂と三つに分けて、阿弥院に安置した。



「十二天像」のうち、ウサギの絵をさげているもの

鎌倉から船で輸送

23日に地蔵堂で護摩修法

鎌倉から贈られて来た時は、これを船で、仁井浦浦から上つて、地蔵堂と、阿弥院、正願堂と三つに分けて、阿弥院に安置した。阿弥院は、正願堂と三つに分けて、阿弥院に安置した。阿弥院は、正願堂と三つに分けて、阿弥院に安置した。

いわき代行運転
☎27-5198

平代行運転
☎21-2568

ころばぬ先の杖
(全車代行保険完備)

福島県自動車運転代行協会いわき支部

優輪代旅行社
☎21-4694

三共代行運転
☎23-0533

購読のおすすめ ■いわき市内のニュースを月々にまとめた1冊の本。

—1月号からそろえるいまがお申し込みのチャンス—

夕刊 **いわき民報** **縮刷版**

■毎月下旬発行・B5判。
■上質紙きれいなオフセット印刷。
■半年ごとに特製ケース無料プレゼント。

■1年前払い21,600円を18,000円に。
■半年前払い10,800円を9,000円に。
■1カ月ごとにお支払いも扱います。

■お申し込みはいわき民報本社・支社・支局・販売店へ

—資料として、保存用にも大変便利とご好評—

アトさん

10206 中島安男



タラコが好評だったいわきの水産物コーナー

「タラコ、サンマに人気」「いわき」名古屋に売り込む

「タラコ、サンマに人気」「いわき」名古屋に売り込む。いわき市産の水産物、タラコとサンマが、名古屋で人気を博している。いわき市産の水産物は、名古屋で人気を博している。いわき市産の水産物は、名古屋で人気を博している。

保証融資1割ダウン

建設業の不振まごまご

県信用保証協会七月の保証融資額は、前年同月比四・八割増という異常な高水準に達した。これは前年同月の三九・九五億に比べ、一割近く減少した。また、冷夏の前は不況を克服して資金繰り準備が整ったと見られる。七月の保証融資額は、前年同月比四・八割増という異常な高水準に達した。

思い出は雨漏り校舎

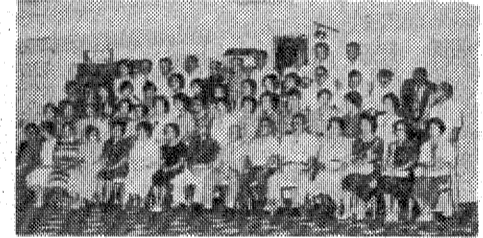
小名浜 33年ぶり恩師と再会

「思い出は雨漏り校舎」小名浜 33年ぶり恩師と再会。小名浜市立中学校の同窓会が、いわき市小名浜に開催された。三十三年ぶりに、かつての教師と生徒は握手を取り合った。あふれる思い出を、懐かしい笑顔で語り合った。三十三年ぶりに、かつての教師と生徒は握手を取り合った。

欠乏時代の中学生同窓会

小名浜 33年ぶり恩師と再会

「思い出は雨漏り校舎」小名浜 33年ぶり恩師と再会。小名浜市立中学校の同窓会が、いわき市小名浜に開催された。三十三年ぶりに、かつての教師と生徒は握手を取り合った。



少女たちは、再会を約束して握手を交わした。三十三年間の苦闘を、笑みにかえて記念写真。

スピード落とせ白線

平山崎 事故防止に立て看板

「スピード落とせ白線」平山崎 事故防止に立て看板。平山崎市立中学校の同窓会が、いわき市小名浜に開催された。三十三年ぶりに、かつての教師と生徒は握手を取り合った。

一位は常連の七浜さん

回転やぐら仮装盆踊り

「一位は常連の七浜さん」回転やぐら仮装盆踊り。いわき市立中学校の同窓会が、いわき市小名浜に開催された。三十三年ぶりに、かつての教師と生徒は握手を取り合った。

行政指導

「行政指導」行政指導。行政指導とは、行政が民間事業者に対して行う指導のことである。行政指導は、行政が民間事業者に対して行う指導のことである。

成人雑誌 週刊誌月刊誌 文庫本実用書 年次4冊贈り 日休

体力造りには食肉から!!

いつも新鮮な定評ある牛肉

松阪牛特約店 肉の緑屋

本店 平一丁目 電話011-855-6

支店 平一駅前通り 電話011-794

産科・婦人科・麻酔科

山崎産科医院

院長 山崎 正義

いわき市平字平内二丁目三番(平山崎) 電話783-1

内臓科 胃腸科 産科 婦人科

額賀医院

医師 額賀 大

バス四重平自下車電32二八三九号付(32四九〇)病室

広野分院 広野町協栄 電話733-3

笑顔でつづるソフトなお店

安い料金で美人ぞろい! 気軽にご利用下さいませ

●リザーブ.....9,000円

●ビール.....1,000円

美人募集 中 電話下さい

クラブ エリザベス

平字白銀町(寿々喜ビル2F) 電話23-6462

2学期に備えて

いわき日土教室

中1・中2・中3 国・数・英・理・社

小5・6 (算数)

お問い合わせは

石島公民館 4001代

電話 7970

いわき市平字白銀町3

理事長・校長 馬目長雄

2学期に備えて

いわき日土教室

中1・中2・中3 国・数・英・理・社

小5・6 (算数)

お問い合わせは

石島公民館 4001代

電話 7970

いわき市平字白銀町3

いわき七浜に142万

入り込み昨年の2倍半 渋かった財布のヒモ

低水温、台風もブレーキ

今夏、いわき七浜を訪れ海水浴を楽しむ浴客は前年より約二倍半増した。海水浴客は前年より約二倍半増した。海水浴客は前年より約二倍半増した。

市観光課がまとめた浴客の入り込み状況によると、一カ月間の浴客数は前年より約二倍半増した。海水浴客は前年より約二倍半増した。

すし詰め帰省Uターン

国道 6号 上り線だけ行列渋滞

月曜日の盆も終わり、いよいよあわただしい帰省ラッシュ。十六日・日曜日の駅や道路は帰省客のUターンでいっぱいだった。



【込み合った平野駅出口】

市観光課がまとめた浴客の入り込み状況によると、一カ月間の浴客数は前年より約二倍半増した。海水浴客は前年より約二倍半増した。

深夜ドライブで激突

酒酔い 助手席の主婦死ぬ

十六日午前二時三十分、いわき市小浜五川町東部の市道で、同市下湯長谷町野木前七五、合村員佐川幸夫(三三)運転の普通乗用車が道路左側のコンクリート製電柱に激突した。事故で、助手席に乗っていた東京都江戸川区西葛西四八二二三、主婦七尾幸子(三三)が近所の人の通報で駆けつけた救急車で近くの小浜浜生協病院に運ばれたが、首の骨を折って死んでしまった。原因は酒酔いによる運転と見られる。七尾さんは今月初めから同市常



賞金を贈られる小林さん

三猿文庫賞に小林さん

「6号線」第十三号発行記念として、三猿文庫賞を受賞した。賞金は十万円と、同賞状が贈られた。小林さんは中国文学の研究者、著書に『三子』(岩波文庫、共著)がある。受賞作は、『西遊記』のなかの「代々の秋四倉」と題した小説。小林さんは、自分が生まれ育った四倉を、西遊記の舞台と見立て、書物や知人を通して調べ、物語がエッセイと考察の二本立てでつづら

小名浜海洋少年団宿泊訓練

あす、江名公民館。小名浜海洋少年団(金成定一朗団長)の宿泊訓練は十八日午前十時から十九日午後五時まで、江名公民館で行う。

酒酔い運転

いわき中央署は十六日午後十一時五十分、いわき市三和町合戸字大七九、工員斎藤英幸(三三)を酒酔い運転の現行犯で逮捕した。

8月19日(水)と20日(木)の2日間は、従業員慰労休暇の為勝手ながら休業させていただきます

サウナ・カラオケ・スマン・いわき大黒屋

定休日、商品券、ギフト券、入浴券、お風呂券、お風呂券、お風呂券

大黒屋

爽やかな、シャキッ!!

冷し中華 280円 新発売

ほっかほか亭

●事業本部 ☎(0246)36-6188

残暑お見舞い申し上げます

あざみ会

秋の呉服展示会

あざみ会

そろそろ和服をお召しになる季節が近づいて参りました。結婚式、七・五・三、お茶会、民謡会、お正月、成人式のご準備に、お誘い合わせの上ぜひご来場下さいませ。ようお待ちしております。

ところ 内郷 報徳会館

とき 8月22日(土) 午前9時～午後7時

23日(日) "

24日(月) "

展示品目

- 中振袖 ●七五三 ●附下げ ●色一つ紋
- 小紋 ●袋帯 ●江戸褌 ●羽尺 ●コート地
- 名古屋帯 ●本場大島紬 ●喪服 ●黒一つ紋
- 男大島

趣味のきものあざみ会

後援 繊維品 卸問屋 ほていや

平字大町六ノ三 電☎二七二一代

