

夕刊

いわき民報

郵便番号 970  
いわき市平字川町63-7  
いわき民報社  
振替口座(郡山)4028  
本社 0246 1666  
支社 0246 2666  
支局 0246 6444  
支所 0246 2903

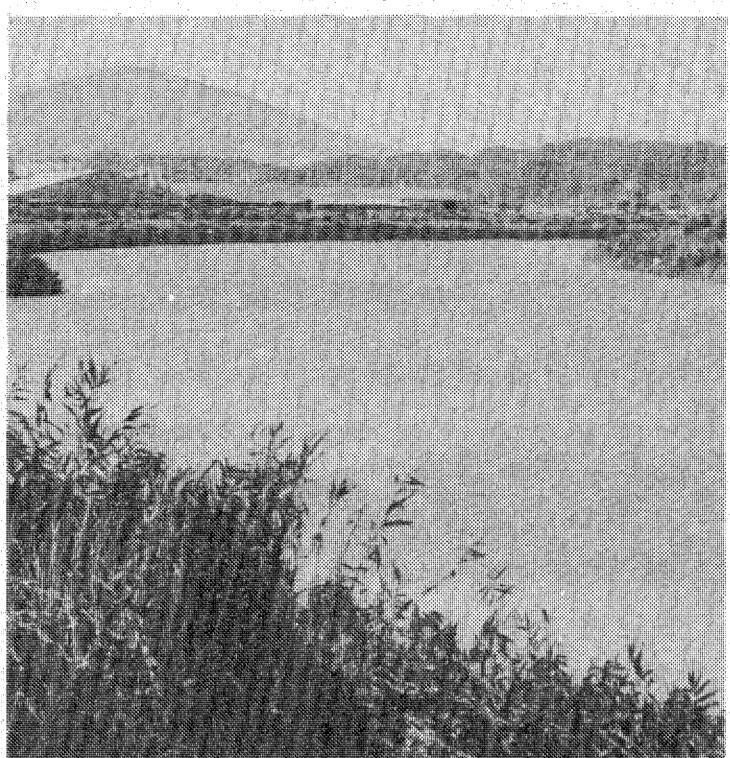
あすから ながつき月 9月  
デーラーザガワ  
平・三町目1 22 1313

家庭看護教室  
と看護相談  
市医師会館  
日本看護協会支部協議会  
月六日いわき市医師会館(市内三会場)で、家庭看護教室開催併せて看護相談を受け付ける。

同医師会館と小名浜 植田公民館の三会場。時間は午前九時半から午後四時までで、一般の主婦を対象に、「健康管理のためのチェックポイント」「家庭内看護の実際とコツ」についての実習・講義がある。参加費用は二百円。申し込み希望者は同医師会館(0246-2903)か向支所保健衛生課へ。

# いま藤原川は死の川

## 市公害対策課調べ



稲川(勿来、大久川)とよも市内の三大汚濁河川といわれている藤原川は、瀧野町と湯野の境の天狗山山ろくが源。そこから東南に流れ湯本川、湯長谷川、水野谷川、天田川など十の支川と合流、小名浜港に注いでいる。流域の延長は七十七・六キロ、流域面積は約百六十六平方キロに及び、支川を含めた流域人口は市総人口の五分の一にあたる七万二千人にのぼっている。

## 流域人口は7万超す

昭和四十八年三月に環境基準C類型(BOD二五ppm以下)の指定を受けたところ、常時水質監視のため測定が実施され、指定当時と比較して改善されているが、依然、基準は未達成。五十五年度のデータでは中流部の愛谷川橋で六・九ppm、河口付近のみと大橋では六・九ppm、平均でも五・六ppmなど、高いレベルでは基準を二ppmも上回っている。

## 生活、産業排水が混濁

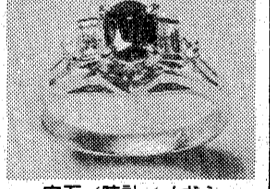
## 10支川含め延長77キロ

いわき市公害対策課は市内、三大汚濁河川の一つ、藤原川の水質汚濁調査結果を出した。いわき地域公害防止計画に基づき、本格的にメスをいれたのだが、調査の結果、藤原川は湯本川や湯長谷川など各支川から流入する一般家庭の生活排水をはじめ、レジャー施設や工場の排水が、複合して水質を著しく低下、BOD(生物化学的酸素要求量)の環境基準を大幅にオーバーしていることが明らかとなった。藤原川を「生きた川」に戻す手段としては排出量の規制、下水道整備の促進が考えられるが、いずれも一朝一夕にはできるものではない。とはいえ、こうした対策を講じない限り、藤原川はいわば「死の川」ということが結論づけられた。

# BOD基準を2ppmオーバー

排出量規制が先決  
下水道事業を促進整備  
流入ベースでの許容汚濁負荷量は一日当たり五千五百三十三・六ポンドとされている。現状では八百八十二・三ポンド、計画将来は千三百三十三・三ポンドに上回っており、許容汚濁負荷量を満たすためには現状の二・一三、計画将来を三・〇七の削減が必要とした。

ご婚約にワタナベの指輪をどうぞ  
(9月の誕生石)  
サファイア(徳望・真理)



宝石・時計・メガネ  
ワタナベ  
●銀座店/平・田町●平野ビル店/3階●湯本店/天王崎●植田店/台町通り●ヨーカドー植田店/3階

玉屋のメガネ  
なら 安心です  
技術と品質  
各眼科医指定・日本眼鏡光学士の店  
玉屋メガネ  
●平本店/平・二町目  
●平野ビル店/平野ビル3階  
●小名浜店/小名浜ショッピングセンター  
●原町店/原町市街一丁目

△小型11時午後5時半▽底曳11時四十五分▽スタン11時  
小名浜魚市場で 小名浜魚市場販売時間を変更  
は九月一日から販売時間を次のように変更する。

いわき抄  
▼十日夜 劇団俳優座がいわきを訪れて来る。シェンクス氏の代表的喜劇「夏の夜の夢」が上演される。この夏の東京四劇団が、はかばかしく「夏の夜の夢」を競演したが、新聞の評では俳優座が精彩を放っていたと報じている。このかへ若手がはつらつと演じて好評だったらしい。「表面はロマンチックなラブストーリーだが、人生は瞬間の夢だ」というような演出であったとの批評もある。初秋の夜を飾るにふさわしい舞台に仕上がった。仙公演のあと、いわきで、さくら山倉敷など西日本公演が続いていくことになる。

市川のパン  
パンは生きています。  
変質しないパンは不自然。  
市川のパンは固くもなり、カビも生えます。それは添加物を使用していないパンだからです。  
食べものはすべて自然食。  
今昔変わらぬ手造りパン  
パンとケーキ 市川  
●平駅前大通り店 21-1155  
●平・旧城跡 工場 23-2919





白い魔手・今覚せい
衝動殺人 通り魔の凶行... 最近増加しているこれらの犯罪は、



【禁断症状に苦しむ中毒患者】
傷を加えた通り魔も、やはり覚せい剤の毒害だった。覚せい剤の恐ろしさは、さらにもうひとつ、服用を始めて数年もたつて再発(ラッシュバック)する

【禁断症状に苦しむ中毒患者】
元患者のなかには若妻や友人や、暴力団組員、スナックの女経営者など、さまざまな職業に就いて生きている。告白をして

地震列島総点検
あなただけは大丈夫か
日本列島は地震の巣であるが、現代は地学的には平和の時代であるといわれている。例えば東京では、震度5以上の地震は、(一五)十年起きていない。しかし、地表が静かな時、地底では地震のエネルギーが少しずつ蓄えられている。

注
番組が変更になる場合があります。

NHKテレビ
☆印は白黒
6:00 6:00こちら情報部「ニュースは寝る」NHK外信部24時プリンプリン物語

NHK教育
☆印は白黒
6:00 趣味講座 釣り入門「ヤマベ・ハエ」

福島テレビ
☆印は白黒
6:00 テレレポート

福島中央テレビ
☆印は白黒
6:00 黄金戦士ゴールドライタン「恋のニュートン」

今夜の番組

NHK第1 1341KC
6:00 05 解説
15 午後5時のロータリー「歌謡曲・ニューミュージック」

NHK第2 1539KC
6:00 そろばん教室「4級のわり算」

ラジオ福島 1431KC
6:00 ハイライト

F.M放送
☆印はステレオ
6:00 ☆タベのひととき「演歌・映画音楽」

日本テレビ④
6:00 ど根性ガエル

TBSテレビ⑥
6:00 テレレポート

フジテレビ⑧
6:00 レポート6:00

テレビ朝日⑩
6:00 サテライト

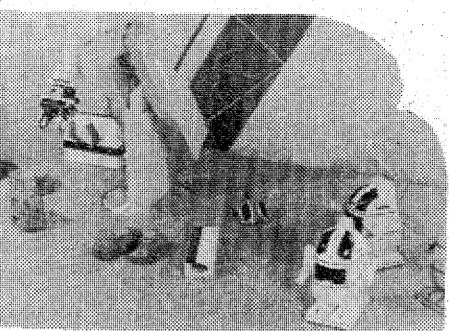
東京⑫チャンネル
6:00 ザ・モンキーズ

RESTAURANT BRASIL
9月のランチメニューをお知らせします。
9月のランチメニューを、お知らせします。
9月のランチメニューを、お知らせします。

宴会・会食は本格的な中国料理の桃園
中国料理 桃園
chinese restaurant 平塚駅前 (74) 3048

9月宝くじ発売日のお知らせ
発売開始日 一等賞金
第974回 関・中・東 9月2日 1,000万円×2本
第975回 関・中・東 9月9日 1,000万円×2本
第976回 関・中・東 9月16日 1,000万円×90本
第977回 関・中・東 9月23日 1,000万円×2本
第172回 全 国 9月29日 2,000万円×16本
9月の宝くじ定休日 1日 8日 15日 22日 28日

# ちんちん情報



「知能ロボット」がバラバラのちんちんロボットを組み立てていく

## 「ロボット王国」日本の内情を探る

NHK特集

今、世界は言う、日本ではロボットが車を走らせている。と。九月七日(日)放送の「NHK特集」(総合・夜8:00)は、「工場では何が起きてるか」産業ロボットの驚異」。

番組は、放送センター——万台を突破し、世界一となったスタジオに集った世界最先端の日本の四社(富士通、日立製作所、三菱電機、松下電器)のロボット製作の現場を、さらに研究最先端の知能ロボットの開発現場にまでカメラを向け、最新の知能ロボットをつくる最新鋭の無人化実験工場を探訪し、世界経済に巨大な影響力を運搬、塗布、組み立て用など、単純、危険、ターミナルといった作業を、難なくこなす人手的なロボットをわたり、アメリカのエンゲル、バカ、が発明した初めての産業用ロボットは、一定間隔のA地点からB地点へ物を運ぶだけで移動させるという、理論としては、単純なものであった。

番組は、産業用ロボットのメカニズムの中に、オートメーションの新段階を可能にする技術を探り、その社会、経済的意味合いを考察していきます。と、栗田リレクターは語っている。

## 驚異の産業ロボット登場

一九七五年にアメリカで発明された産業用ロボットが、日本に初めて輸入されたのは、今から十一年前の一九七〇年である。日本は、この短い期間に、世界に冠するロボット王国に発展した。その秘密は、産業用ロボットの進化にある。日本は、この短い期間に、世界に冠するロボット王国に発展した。その秘密は、産業用ロボットの進化にある。

## 永井荷風

あめりか物語— 独特の筆致で女性を描いた永井荷風。これまでも数多くの評論が行われてきたが、作家の野口雨声先生の荷風論は極めてユニークなもの。野口先生は、毎度「瀧東綺譚」を讀むといつほど、荷風に傾倒している。このシリーズでは「荷風文学の本質」を花柳文学にあり、とこの野口先生「荷風」論を五回にわたって放送する。第一回のまは、「あめりか物語」がテーマ。荷風が花柳小説を志向するに至るその思想の出会いと推移を、青春期の放浪と、アメリカ、フランス留学の時代を軸に、「あめりか物語」「フランス物語」の朗読を交えていく。

## 讃岐への旅立ち・水戸、江戸



黄門さま④最初は良かったがその後が悪かった

前回の旅から帰って半年、じつといるのがきついな黄門さま(東野英治郎)と遠足(三宅あき)今日でいうとマラソン(高橋元太郎)まで動員して行かれた。ところが途中大雨に降られた。黄門さま(東野英治郎)と遠足(三宅あき)今日でいうとマラソン(高橋元太郎)まで動員して行かれた。ところが途中大雨に降られた。黄門さま(東野英治郎)と遠足(三宅あき)今日でいうとマラソン(高橋元太郎)まで動員して行かれた。ところが途中大雨に降られた。

## 鏡の中の女

道子(多岐川裕美)は、見知らぬ男(蟹江敬三)を夫として看病しなければならなかった。その男が、ふた言のには、道子が夫殺しを企て、コビーの中に睡眠薬を

## 欽ドン、良い子

山口(山口良)が、ワル夫に愛身、サンタをかけたワル振る。フツ夫(長江健次)、ヨシオ(山口良)が、ワル夫に愛身、サンタをかけたワル振る。フツ夫(長江健次)、ヨシオ(山口良)が、ワル夫に愛身、サンタをかけたワル振る。

## 悪い子普通の子

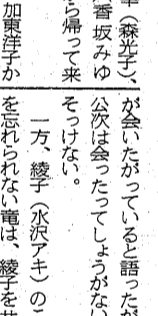
フツ夫(長江健次)、ヨシオ(山口良)が、ワル夫に愛身、サンタをかけたワル振る。フツ夫(長江健次)、ヨシオ(山口良)が、ワル夫に愛身、サンタをかけたワル振る。

## その時あなたの行動は...

大坂、千日ビルの大震災から十年がたった。この大震災は、ビル内にいた多くの人はパニック状態になった。特、八階のキャバレーでは、人々の死に死した。予備のない災害にそう通じた時、人間は冷静時には思いつかない行動をとるといわれている。いつ、どんな行動をとってしまふのか。ラットを使った脱出実験、コンピュータゲームによるデータの存在実験、また千日ビル大震災の時の人々の行動シミュレーションなど、最新の心理学、行動科学および、最新の工学を導入し、今までのようにくくったパニック時の人間行動のなかにせまら

## かくれんぼ

福島中央・夜9:00



どうも節子様の様子が...

## FMフックアップ

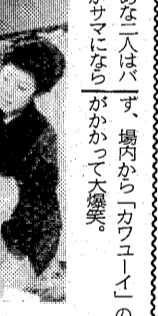
F.M.夜8:05



どうも節子様の様子が...

## 海外音楽

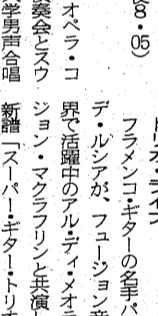
F.M.夜8:05



どうも節子様の様子が...

## FMフックアップ

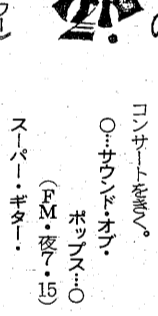
F.M.夜8:05



どうも節子様の様子が...

## 海外音楽

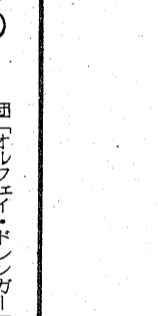
F.M.夜8:05



どうも節子様の様子が...

## 海外音楽

F.M.夜8:05



どうも節子様の様子が...

お菓子のみよしから  
さわやかな秋を  
お届けします

本場新栗をたつぷり  
手づくりの季節の味覚を  
お茶うけに  
「コービー」紅茶で  
おたのしみください

お菓子の専門店  
**みよし**  
☎23-7111(代表)



# いわきが生んだ海軍大将

## 高木武雄をしのぶ

サイパン島は昭和十九年六月十五日、払暁から艦砲射撃が始まった。特にオレアイからナンタン岬にかけて砲火が集中、六時ごろから艦載機の銃撃にかわ

大船団から上陸支援艇を先頭に、百二十隻の水陸両用トラックがオレアイとナンタン方面に殺到した。七時四十分ごろその先頭が海岸に到着するやいなや、満を持して待ち構えていた日本軍の砲口が一斉に火を

を切った。ヒナシス台地の下に陣地を構えた山砲、それにヒナシスの北の谷に砲列を敷いた野戦重砲の威力は大きく、三十両以上を直撃。このほか至近距離を撃つて行動不能になったり、あわてて引き返すものも出て

きた。砲をたくみに擬装して四日間猛砲撃に耐えていた日本軍の激しい反撃に、米上陸軍の混乱しているさまがガラパン裏の軍司令部洞窟(どうくつ)の上の監視哨(しやう)から望見できた。

米軍はこれではいかんと上陸支援艇を張りめぐらせ、日本軍の砲撃をにらませるうちに米軍の後続部隊が海岸に殺到、九時までに八千人が統々と上陸した。南雲司令官は、陸戦については陸軍のさい配にまかせた。かくて水際作戦は肉迫する日本軍の死闘もむなし、圧倒的多数の米軍の戦力に押されてシリシリと後退していったのである。

七日、サイパン北端に集結した残存陸海軍約五千人は、数十人が腕を組みワッショイ、ワッショイといふこの世の最後の声も高らかに敵陣に突入した。米軍はこの日本兵士の勇敢無畏な突撃に機関銃、迫撃砲をもって迎撃したため、折り重なるようにバタバタとたおれていったと伝えられている。それに悲劇的だったのは赤ちゃんを抱えた母親や民間人が、数十軒下の海中めがけて断がらから投身していく姿であった。重傷を負った兵士は戦闘の足

### サイパン島玉砕の大本営発表を報じた昭和十九年7月19日付の新聞



サイパン島玉砕の大本営発表を報じた昭和十九年7月19日付の新聞

サイパン島の日本軍の最期については諸説がある。一般に伝えられるところによると、七月六日朝、陸軍最高指揮官斎藤中将が約千人の將兵を前に、「捕われの身となるにしのびず」と最後の訓示をしたあと洞窟の中で自決、兵隊も従容としてこれに続いた。南雲中将も同じ洞窟内で、「前にも敵、後にも敵、ではさうらば」という言葉を残して自決した。第六艦隊司令官高木武雄中将は同じ日、「部下潜水艦の奏功を見て、敵陣に突入す」という最後の電報を送って来ている。

七日、サイパン北端に集結した残存陸海軍約五千人は、数十人が腕を組みワッショイ、ワッショイといふこの世の最後の声も高らかに敵陣に突入した。米軍はこの日本兵士の勇敢無畏な突撃に機関銃、迫撃砲をもって迎撃したため、折り重なるようにバタバタとたおれていったと伝えられている。それに悲劇的だったのは赤ちゃんを抱えた母親や民間人が、数十軒下の海中めがけて断がらから投身していく姿であった。重傷を負った兵士は戦闘の足

手まといになることを恐れ、「もはやこれまで」と手りゅう弾で身を焼き、自ら命を断った。米軍は七八、九日の三日間、洞穴やがけ下のことを手りゅう弾や火炎放射器で掃とらう戦を行った。かくて米軍がサイパン島を完全に占領したと宣言したのは、上陸以来三週間後の七月九日になつてからであった。日本は、東条英機参謀長(首相兼陸相)の命運をかけたサイパン奪回を計画した。それが「あ」号作戦である。空母九、戦艦五、巡洋艦十三、駆逐艦二十三、艦載機四百三十機を、フィリピン東方からマリアナ海域へ、そして本土から高速輸送船、小型輸送艇四隻で速射砲、白砲(きゅうほう)、戦車、ロケット隊や弾薬の急速輸送を図ろうとしたが、制空権を手中にした優勢な米軍の攻撃で艦船三隻を失い、四隻が損傷、艦載機三百九十五機、基地機四十機とともに、海軍のペランパイロットを失うという手痛い敗戦に終わ

り、サイパン奪回も絶望となった。その後七月十八日、東条内閣が崩壊したのである。



救急協力病院 ●健保・国保・労災・生保・各保険指定●

# 小川病院

胃腸科・外科  
内科・整形外科

院長 小川 修一郎

いわき市勿来町関田浜田3-2  
☎02466-5-2953(代)

おしゃれたクリーニング  
ご用命はもよりのチェーン店にどうぞ!!

# マルイクリーニングセンター

いわき市平字南町 電話☎2707 工場 ☎4862

# 賀沢 内科

院長 賀沢 秀雄

小名浜岡小名字馬上前11-7 電話54-6200

# 財団法人 松村総合病院

いわき市平字小太郎町1-1 電話(代表)23-2161

院長 松村 亨

内 科	金生 富雄	大井 竜夫	佐藤 勝彦	田中 哲宏	佐藤 江一	木村 吉孝	高久 智晴	遠藤健七郎	斎藤 正光	星野 光治	園谷 博			
小児科	高久 智晴	遠藤健七郎	斎藤 正光	星野 光治	園谷 博	整形外科	永田 宇吉	草野 良一	中田 徹	伊原 静香	水島 繁美	増子 博文	島田 正孝	桑原 洋子
産科	中田 徹	伊原 静香	水島 繁美	増子 博文	島田 正孝	婦人科	伊原 静香	水島 繁美	増子 博文	島田 正孝	眼科	桑原 洋子	耳鼻咽喉科	阿部 俊子
放射線科	田中 哲宏	血液センター(献血)	舞子浜病院	いわき市平藤間字川前	電話39-11059	院長 水島 繁美								

成人雑誌 週刊誌月刊誌 文庫本実用書 第二書房

平・五・達美ビル1F 午後4時開店・日祝休

耳鼻咽喉科

# 高柳 医院

院長 高柳 博一

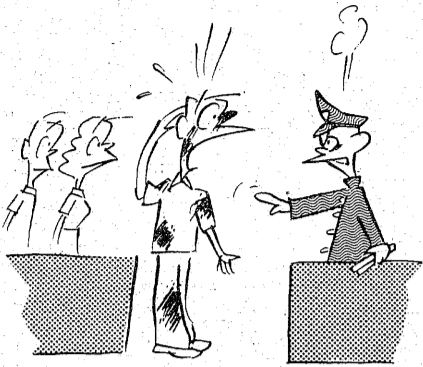
いわき市平字駅前 電話☎3856

# いわき 我楽多

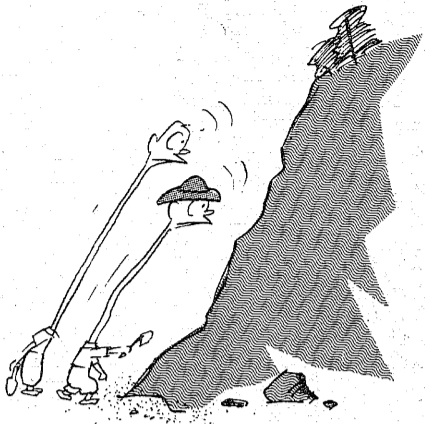
日下部政一  
川名浜 三川

《キセル乗車》

ヤニだらけだから  
すぐわかる



クビナガリニュー  
早く出てこーい



## 浜若葉

第九十四回  
清崎・敏郎選

遼山の雲を映せる植田かな  
早乙女はみな安達太良に尻向け  
沈む日に田圃の腰を伸ばししり  
桐咲ける町のはずれの巨匠家  
裏山の日向でやまの桐の花  
病室の窓の高に桐の花  
草薙に滑りゆく蛇みどりし  
子供の目習ひたてなるケイ十郎  
花水濡れたる若に散り敷ける  
花薙浦年々残ゆる水際かな

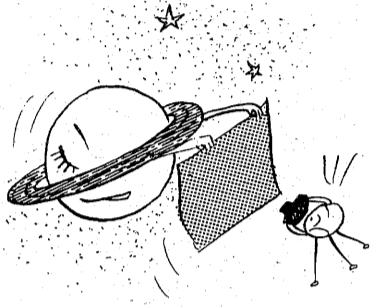
カーテンに夢みたりし桐の月  
うす紙の吹かふる如くしほの花  
春燈として灯台の輝きまむ

青梅の音響まで床を  
塵上に並坐千物雲の峯  
羽拔露雨の軒端に羽へらへら  
志賀みゆき

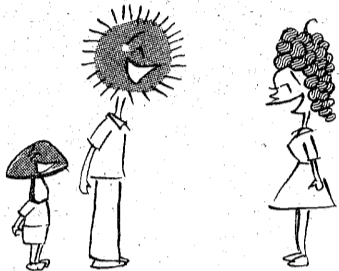
脚とめて耳を傾け屋河鹿  
万縁に見え隠れつ半線路  
萩野 秀峯

そんなに

写しちやイヤッ!



だいぶ秋らしく  
なりましたね



応接



鶯の声の種を修造院  
老木の花のかりし五稜郭  
細きほそき桐の根つたりはるる  
まらびきく藤に葉をまきかき  
紫陽花の里の家と聞きて訪ふ  
夏草の影を引きてをり  
遅まきまの芽も庭のうら  
蓬に沈み蛇の行方かな  
青風のれ地蔵のよれかけ  
桂月の歌謡の深の屋河鹿  
自問ト出るはへらめかすめと

羽衣の足立に目をつむる  
かたの刺さるかき若葉かな  
雷鳴のしほの流れの砂光る  
運の子のクローバ摘みては遅れ  
太前の露備本部の牡丹かな  
短夜を気兼ねなく寝る一人部屋  
池田 忠志  
佐藤伊津女  
伊藤真砂常  
川久保一舟  
遠藤吐紫女  
高木麗子  
石川 文字  
木下 木兎  
坂本 麦秋  
佐藤麻紗子  
矢吹 静  
大島 錦山  
金成喜山郎

一望は秋の空に包まれて  
山の雲走り 陣風風過  
添竹の倒れ 秋の響散る  
あらし風傷めし夕法師  
百日草日盛りにめけす咲き誇る  
青空の草むしり 秋の蟬  
秋の蟬人語が響きまじり  
音せても 夜も更けぬ朝の蟬  
蟬鳴いて清車は赤き鐘にほす  
蟬時雨坂のなる句座へ急ぐ

台風の過ぎゆく法師鳴く  
台風の過ぎゆく法師鳴く  
台風の過ぎゆく法師鳴く  
台風の過ぎゆく法師鳴く  
台風の過ぎゆく法師鳴く  
台風の過ぎゆく法師鳴く  
台風の過ぎゆく法師鳴く  
台風の過ぎゆく法師鳴く  
台風の過ぎゆく法師鳴く  
台風の過ぎゆく法師鳴く  
中根 菅日  
坂本 麦秋  
小松 黒草  
大方歩山子  
渡辺 武門  
萩野 秀峯  
國玉 豊実

## 平ひこばえ会

### 小句会

蟬時雨城址より見る我が故郷  
台風の過ぎゆく法師鳴く  
台風の過ぎゆく法師鳴く  
台風の過ぎゆく法師鳴く  
台風の過ぎゆく法師鳴く  
台風の過ぎゆく法師鳴く  
台風の過ぎゆく法師鳴く  
台風の過ぎゆく法師鳴く  
台風の過ぎゆく法師鳴く  
台風の過ぎゆく法師鳴く  
飯田 爽月  
伊藤真砂常  
三浦 子風

八月二十三日、八月例会の日だが、夜来の台風がよどみ、外に出るもかなわぬ風雨となった。急ぎ電話で打ち合わせ中止と決定した直後から、また風雨にわかにかへり、すまじく、既に中心は盛岡あたりを通過中とある。せつかの集まりをむだに過して、改めて電話連絡の上、城山公民館をお借りして十三人が集まり、台風の過ぎゆくがしい午後を楽しい研究の時とした。次回は三十日、延期した例金を止戸寄の思いの家、備すので、多数の参加を期待したい。  
(国玉 豊実記)

**住宅修理補修センター**  
事務所・貸家・店舗・住宅・その他建築一式  
釘一本に心をこめて  
有限会社 **江尻建築** 平南白土字勝負田  
代表取締役 江尻 富士彦 TEL 74-8354

**寝具専門 ふとんのススキ**  
いわき市平・新川町 TEL 74-2422  
(貸ふとん部 多量の貸ふとんを用意してあります)

**WINE & SNACK**  
平駅 平駅前 TEL 74-8845  
PM 6時 ~ 12時

**サエグサ**  
高級服地・アクセサリ 30%~50% off  
平・平和通り サエグサビル3F  
TEL 74-6026

**スナック 蟻巣**  
平・平和通り サエグサビル2F  
TEL 23-8039

**お宮と仏壇 橋本屋**  
平・新川町1 五丁目バス停わき  
電74-3948

**千鳥うに発売元**  
全国発送 32-2601  
サッポロビール 特約店  
面川商店  
いわき市四倉町六丁目

**ファッションサロン ロリエ**  
ロリエ服飾研究所  
\*中本店 平谷川(競輪場入口) 23-7936  
\*小名浜店 小名浜Sセンター2F 53-5062  
\*研究部 平谷川三十九町21 23-7259

**鰻 割烹料理 松本橋**  
いわき市平字南町 電23-1644-5  
ハワイアンセンター うなぎ部

老人と子供を交通事故から守りましょう  
電話 74-3071 74-8434  
無線車  
株式会社 **平タクシー**

はり・灸・あんま **橋本療院**  
マッサージ指圧  
いわき市好間町下好間字大館市内バス明賢寺下車前  
平日随時 日曜休 随時駐車場完備  
TEL 74-42115 (ヨメニイゴ)

測量機械 製図機械  
**いわきコピーセンター**  
いわき市平字倉前 TEL 23-3371



# いわきの文化財巡り

34

## 御齋所山の熊野神社社叢



峠の茶屋から望んだ御齋所山

### 51年、市の天然記念物に指定

## 阿武隈の象徴的森林

湯本町から湯野町を過ぎて、東白川郡古殿町を抜け五町町へ、わゆるこの街道が御齋所街道である。浜通り中道を結ぶ道路として早くから開けた街道であったが、なせ、御齋所峠が難所であったため開発が滞り、三坂街道が49号線、勿来から四時川に沿った棚倉街道が89号線となつて国道に編入された。

浜から中道への道はもう一本、警備街道と呼ばれる夏井川に沿った小野線がある。

これらの道路のうち、御齋所越えといふのは、最大の難所といわれていたものである。

この峠頂からの南に、般川の深い谷の向かい、三角形の切り立った山を望むことが出来る。御齋所山と呼んでいる。熊野権現と号する。

山頂には熊野神社がまつられてゐる。実は、この山一帯を「御齋所山熊野神社」として、昭和五十

一年十一月、いわき市は記念公園として指定した。見たところでは、落葉樹だけの山のように見えるが、常緑広葉樹もあり針葉樹もありついで、阿武隈山地の象徴的な森林であるといつてから、指定されたのである。

○ 御齋所山をめぐっている母岩といふのは、緑色成岩であつて、なかなか風化しないので、木や草の根が張って生育するようにならな。

従つてこの山は岩塊の露出したところには、アカマツやキタマツの混生する林になつて、一方は地になつて、落葉樹がまったり、若くはまきやまつたりにして土壌化したよになつて、は、マツナシやカシノ類が生育する。そうして、この山の樹木のおもものは、イヌマツ、キタマツ、アカマツ、モミの喬木にまじつて、トウモロコシ、ハシロ、ヤマブツ、ヤシオツツ

シ、ヤマツツ、リョウ、アセ、シキミ、カヤ、アオキ、シ、シロカシ、イロハカエデ、ヤブツバキ、シラカシ、アカマツなど低木が茂つて、草木類はななつたから、古く森林であるが、それでも、ウツクワやシロヒゲなど類を、わすかなら見られるのである。

これらの山頂でもシシツバキ、ヤシオツツ、キタマツは温帯性。ヤブツバキ、シラカシ、アカマツ、クモツバキ、ヒメツバキなどは暖帯性のものであり、また、イヌマツは両者の中間で、阿武隈山地の六百〜七百メートルのところに生育する植物である。つまり暖帯から温帯植生へ移行する阿武隈山地の代表的植生を示しているといつて、前の山頂に指定された理由である。

○ 以上の山頂から、生物学の上から見て大事な森林で、一木一草たりとも大切にしなければ

ならなつたかであるが、さうした大事な山である。山の名を御齋所山と呼んでいる。熊野神社がまつられてゐること、さうして山を熊野大権現として拝んでいること、さうして山頂にお山をまつた信仰がある。いわき地方としては大事な山であるといつて、それが、御齋所山には、峠の茶屋が一つあつて、茶屋のわきに石の鳥居がある。さらに八道の通り門、御齋所山を越える動物や、熊野神社と刻した灯籠などもあつて、この建物を熊野さまと呼んでいるが、実のところは向かいにあるお山が熊野さまであつた。

て、このお山は、お山を拝む場所なのである。遙拝所は湯野町大平地であるが、御齋所山は般川の南側であるため、田人町黒田手寄壇である。もろにお山の登り口は、田人町の音道からなつてゐる。

大平地からは般川の深谷があり、険阻でも登れない。はるか登りきり立つた面のお山を拝むだけである。

遙拝所は大平地にあるけれども、田人側にもあつて、別荘である。里宮(さやみや)がその名であり、頂上のお宮へお参りするかわりに、ここから遙拝しても神にこころが通じたわけである。

のかたにかお参りになる。また田の神のように、田をまもる間だけ里に在つて、その期間が終わると、かえつてゆかれるとも考へてゐた。

山宮、里宮の關係については、明らかになつていないといつても、一般には里宮は遙拝所からだんたんと神がこつては不在だ考へたはなつて、姉妹の神といふことも考へて出てもなつたと思はれるのである。

○ 七年に一度つづ御齋所の御齋へお参りになつて、共に御齋の御齋といふことであるが、昭和十七年にお参りになつた。昭和十七年にお参りになつた。昭和十七年にお参りになつた。昭和十七年にお参りになつた。

こうして根強い信仰を持つお山が、御齋所山だといえる。日本の自然林の暖帯から、温帯植生へ移行する代表的植生を示す貴重な山だといつて、熊野権現といふ日本の古く信仰の姿を残している。貴重なお山だといえると思はれる。

自然の植生からも貴重である。そうしてお山だから、古く貴重な信仰も生まれ、今日までの信仰も生きてきているのである。

根強い「熊野信仰」  
七年に一度は須賀海岸で潮ごり行ひ

古く時代におひびき、共に熊野の神の祭場であるわけだが、神霊は山にとどまり、里を祭るを受けるために山にお参りするのだといふ感じが強くなつて、山宮の方に神がこつてお参りになるといふ考えも強くなり、本来は祭場であるはずの山頂のもの、神として仰ぐ姿勢が生まれてくる。

つまり、古く時代には高山の頂上、祭りの日に神がお参りになつて、祭りが終わるとまたさうに高山の山かた、遠い海



峠の頂上にある遙拝所

(和田 文夫)

吟味されたネタがいっぱい!!

## 魚河岸

定休日 毎週月曜日

平駅前中央通り 電話3120代

筋金入りのたのもしい奴!

新発売 **オートハイスタイルラジアル**

オートローンをご利用下さい

オートタイヤ代理店 株式会社 **日新ゴム商会**

平字五町目 電話292011代

ニキビ・シミを追放

エステティック(理学美容)による素肌美容の殿堂です

電話相談無料

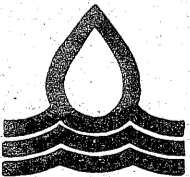
エステティックサロン **みちぎきみ**

平・南町3(花友生花店2F) 電話23-7796

産業の発展と環境の保全があつてこそ豊かな国民生活が保証されます。

そのためには産業廃棄物を適正に処理してゆかねばなりません。

何卒皆様の御理解と御協力をお願い致します。



## 福島県産業廃棄物処理業協会

元厚生大臣 衆議院議員 顧問 齋藤 邦吉

全国産業廃棄物連合会 会長 太田 忠雄

福島県いわき市内郷宮町町田105番地 電話(0246)27-7555番





