

生誕四〇〇年記念

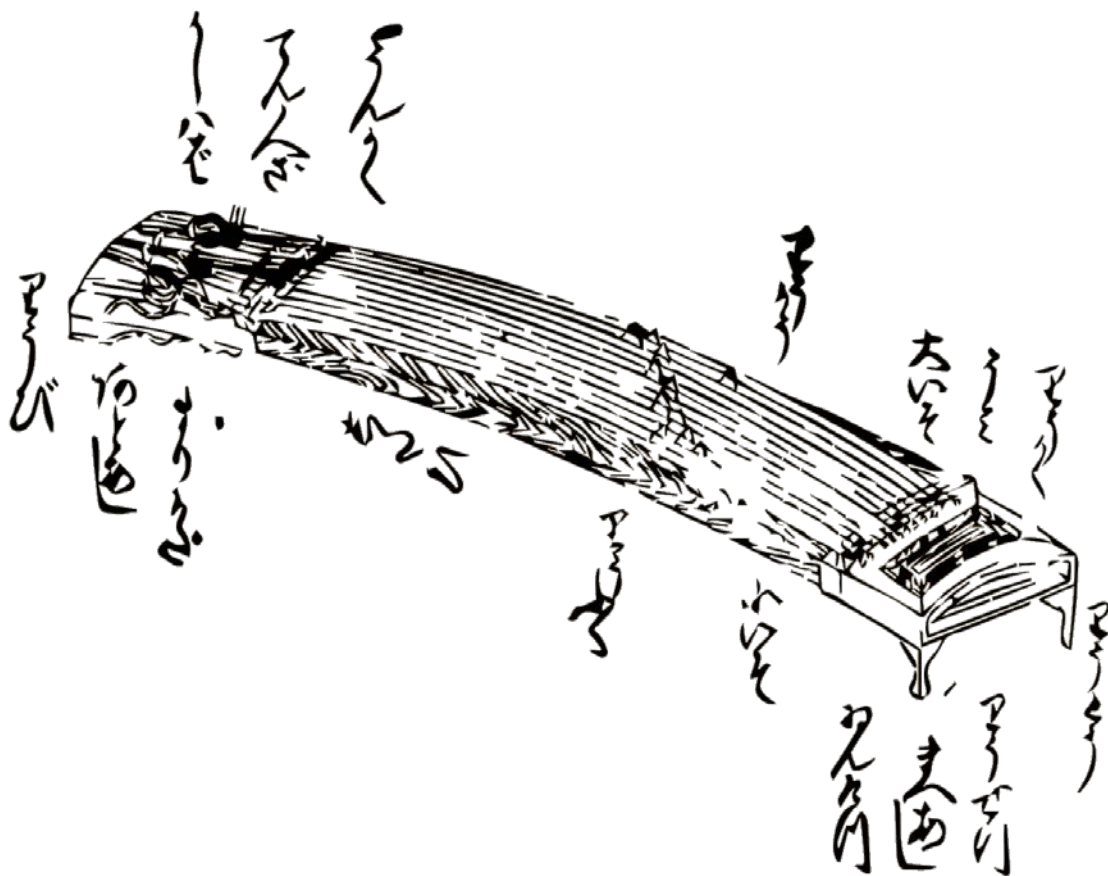
やっ

はし

けん

ぎょう

# 八橋検校



■会期 平成 26 年 10 月 18 日(土) ~ 平成 27 年 1 月 25 日(日)

■時間 10:00~21:00 (日曜・休日 10:00~18:00)

■休館日 毎月最終月曜日 1 月 1 日

■会場 いわき総合図書館 5 階 企画展示コーナー

# 八橋検校について

八橋検校は、諸説ありますが慶長 19 年(1614)、奥州岩城(現在のいわき市)で生まれたと伝えられています。初めは城秀と名のり、官位を得て山住勾当、上永検校城談、後に八橋検校となりました。

幼くして失明し、当道(幕府が公認した盲人の自治組織)で音曲を学びます。大阪で三味線の名手として知られていましたが、江戸に活路を求めて赴き、磐城平藩主の内藤侯より扶持を受けます。

また、江戸の琴糸商・法水と出会い、寺院雅楽の筑紫箏を習います。さらに奥義を極めるために、肥前諫早(現在の長崎県諫早市)の慶巖寺にて玄恕に師事したとも言われています。

八橋検校は、三味線の調弦をもとに箏柱を動かす調律法や、半音を含んだ音階の「平調子」を考え、「八橋十三組」や《六段の調》などの器楽曲を作って箏曲の基礎を作りました。

寛文 3 年(1663)、磐城平藩の扶持が打ち切りになった後、江戸から離れて京都に上ります。その後は京都で演奏家として活躍し、当道で箏曲を教え、それは後に弟子達によって箏曲が全国に広がるものとなりました。

没年は貞享 2 年(1685)6 月 12 日、享年 72 歳といわれています。墓所は金戒光明寺(京都市左京区黒谷)です。



「八橋検校肖像」日本当道会所蔵

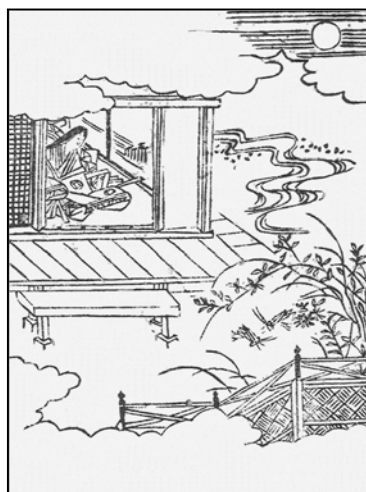
## 八橋検校の音楽①「八橋十三組」について

八橋検校は、“箏曲の基礎を築いた音楽家”と言われています。その大きな業績として、現在も箏の基本的な調弦法となっている「平調子」(半音を入れた都節音階)を考案したことが挙げられます。

この新しい調弦法と、それに合う歌詞の編成、旋律の形式化と演奏法など、様々な工夫をして、箏曲を芸術音楽へ発展させたのです。

「八橋十三組」とは、八橋検校作曲の箏組歌《菜路》《梅が枝》《心尽し》《天下太平》《薄雪》《雪の晨》《雲の上》《薄衣》《桐壺》《須磨》《四季の曲》《扇の曲》《雲井の曲》の十三曲をいいます。特に、《四季の曲》《扇の曲》《雲井の曲》は「秘曲」として限られた者にのみ伝えられ、重んじられてきました。

箏組歌とは、独立した小編の歌詞をいくつか組み合わせるとして一曲としたもので、弾き歌いが本来の演奏法です。「八橋十三組」では、歌詞の素材に源氏物語などの王朝文学を用い、和歌的な表現を歌謡化して七五調、またはその変形の四句形式にまとめています。



『琴曲抄 裏』《須磨》より 『琴曲抄 裏』《扇の曲》より

扇の曲 (おうぎのきよく 奥許三曲の二)

一、 扇は桜の三重がさね 霞める月を絵に描きて  
水に映ろふ心延へ ゆる懐しきありさま

二、 たそがれ時の紛れに ほのぼの見えて咲けるは  
小家がちなる軒の端に 余りてかかると顔

三、 武蔵野も更科も 須磨や明石の面影を  
うつしてここに見る月の 眺めはいつも広沢

四、 夢にばかり夜な夜な 思ふ人を陸奥の  
勿来の関を誰か据ゑて 現に言も通はじ

[銀の調] (樂)

五、 恋ひ恋ひて恋ひ恋ひて 恋しき人を待乳山  
待らんものを行て見ん 行ていざや逢ひ見む

六、 明かしかねたる霜夜の 床の淋しき嵐の  
音はそよそよさらさらと 降るは霞の玉笛ン

扇の曲

一

一

喚頭 六 七 八 九 十 十一 十二 十三 十四 十五 十六 十七 十八 十九 二十 二十一 二十二 二十三 二十四 二十五	九 八 七 六 五 四 三 二 一 ハ ニ 三 四 五 六 七 八 九 十 十一 十二 十三 十四 十五 十六 十七 十八 十九 二十 二十一 二十二 二十三 二十四 二十五	九 八 七 六 五 四 三 二 一 ハ ニ 三 四 五 六 七 八 九 十 十一 十二 十三 十四 十五 十六 十七 十八 十九 二十 二十一 二十二 二十三 二十四 二十五	九 八 七 六 五 四 三 二 一 ハ ニ 三 四 五 六 七 八 九 十 十一 十二 十三 十四 十五 十六 十七 十八 十九 二十 二十一 二十二 二十三 二十四 二十五	九 八 七 六 五 四 三 二 一 ハ ニ 三 四 五 六 七 八 九 十 十一 十二 十三 十四 十五 十六 十七 十八 十九 二十 二十一 二十二 二十三 二十四 二十五	九 八 七 六 五 四 三 二 一 ハ ニ 三 四 五 六 七 八 九 十 十一 十二 十三 十四 十五 十六 十七 十八 十九 二十 二十一 二十二 二十三 二十四 二十五	九 八 七 六 五 四 三 二 一 ハ ニ 三 四 五 六 七 八 九 十 十一 十二 十三 十四 十五 十六 十七 十八 十九 二十 二十一 二十二 二十三 二十四 二十五	九 八 七 六 五 四 三 二 一 ハ ニ 三 四 五 六 七 八 九 十 十一 十二 十三 十四 十五 十六 十七 十八 十九 二十 二十一 二十二 二十三 二十四 二十五	九 八 七 六 五 四 三 二 一 ハ ニ 三 四 五 六 七 八 九 十 十一 十二 十三 十四 十五 十六 十七 十八 十九 二十 二十一 二十二 二十三 二十四 二十五	九 八 七 六 五 四 三 二 一 ハ ニ 三 四 五 六 七 八 九 十 十一 十二 十三 十四 十五 十六 十七 十八 十九 二十 二十一 二十二 二十三 二十四 二十五	九 八 七 六 五 四 三 二 一 ハ ニ 三 四 五 六 七 八 九 十 十一 十二 十三 十四 十五 十六 十七 十八 十九 二十 二十一 二十二 二十三 二十四 二十五	九 八 七 六 五 四 三 二 一 ハ ニ 三 四 五 六 七 八 九 十 十一 十二 十三 十四 十五 十六 十七 十八 十九 二十 二十一 二十二 二十三 二十四 二十五	九 八 七 六 五 四 三 二 一 ハ ニ 三 四 五 六 七 八 九 十 十一 十二 十三 十四 十五 十六 十七 十八 十九 二十 二十一 二十二 二十三 二十四 二十五	九 八 七 六 五 四 三 二 一 ハ ニ 三 四 五 六 七 八 九 十 十一 十二 十三 十四 十五 十六 十七 十八 十九 二十 二十一 二十二 二十三 二十四 二十五	九 八 七 六 五 四 三 二 一 ハ ニ 三 四 五 六 七 八 九 十 十一 十二 十三 十四 十五 十六 十七 十八 十九 二十 二十一 二十二 二十三 二十四 二十五	九 八 七 六 五 四 三 二 一 ハ ニ 三 四 五 六 七 八 九 十 十一 十二 十三 十四 十五 十六 十七 十八 十九 二十 二十一 二十二 二十三 二十四 二十五
----------------------------------------------------------------------------------------------------------------------------	--------------------------------------------------------------------------------------------------------------------------------------------------------------------------------------------	--------------------------------------------------------------------------------------------------------------------------------------------------------------------------------------------	--------------------------------------------------------------------------------------------------------------------------------------------------------------------------------------------	--------------------------------------------------------------------------------------------------------------------------------------------------------------------------------------------	--------------------------------------------------------------------------------------------------------------------------------------------------------------------------------------------	--------------------------------------------------------------------------------------------------------------------------------------------------------------------------------------------	--------------------------------------------------------------------------------------------------------------------------------------------------------------------------------------------	--------------------------------------------------------------------------------------------------------------------------------------------------------------------------------------------	--------------------------------------------------------------------------------------------------------------------------------------------------------------------------------------------	--------------------------------------------------------------------------------------------------------------------------------------------------------------------------------------------	--------------------------------------------------------------------------------------------------------------------------------------------------------------------------------------------	--------------------------------------------------------------------------------------------------------------------------------------------------------------------------------------------	--------------------------------------------------------------------------------------------------------------------------------------------------------------------------------------------	--------------------------------------------------------------------------------------------------------------------------------------------------------------------------------------------	--------------------------------------------------------------------------------------------------------------------------------------------------------------------------------------------

## 八橋検校の音楽② 《六段の調》

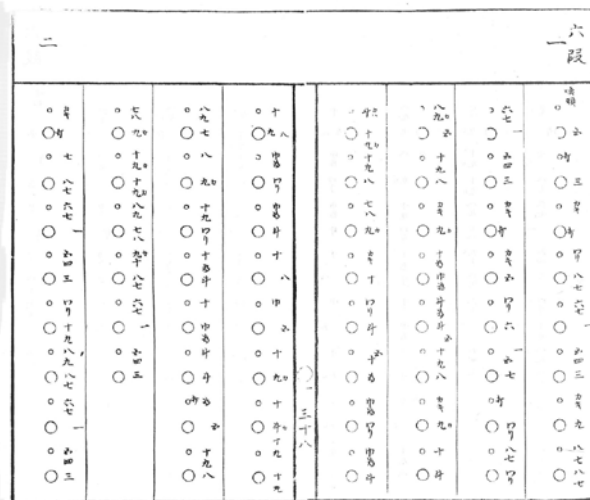
《六段の調》のように、歌をもたない箏独奏の器楽曲を「段物」といい、それぞれの構成単位を「段」といいます。組歌に準ずる重要曲という意味で、組歌の「付物」ともいわれています。

八橋検校はこの段物として、《六段の調》《八段の調》《乱》を作曲したといわれています。

この曲は昔から多くの人に親しまれていますが、もともとは組歌の練習のために弾かれていたようです。

いわき市出身の箏曲家・高野喜長氏は、《六段の調》について次のように述べています。

「演奏会が近づくと、日に何時間もこの曲ばかりを練習するのですが、なかなか思うように弾けません。弾く度に新鮮さを感じ、新しい発見をします。普通お箏を習い始めてから一年程度の人でもこの曲を弾けるのですが、専門家が弾くとますます奥が深くむずかしくなってくるのです。この様な曲を“眞の名曲”というでしょう。」 出典：『八橋検校 いわきが生んだ近世箏曲の大家』



箏譜『箏曲大意抄』より

## 内藤風虎と八橋検校

内藤風虎は磐城平藩の領主で、元和5年(1619)、江戸桜田邸で内藤忠興の長子として生まれました。初め頼長・義概後に義泰と称しており、風虎とは義概の俳号です。

寛文10年(1670)、父忠興の隠居により家督を継ぎました。和歌・俳諧の道にも長じ、文化活動に理解のあった風虎は、八橋検校に扶持を与え、八橋流の創立にあたっては不足の章歌を補ったと言われています。

また、文化活動に専心したあまり、藩政をおろそかにし、家老松賀族之助による藩政の専断を招く原因になったとも言われています。

## 史料にみる八橋検校 『糸竹初心集・琴曲抄・箏曲大意抄』

“近世箏曲の祖”と称される八橋検校ですが、その評価は様々な史料に残されています。ここでは、江戸時代に成立した史料における記述を紹介します

### ① 『糸竹初心集』

寛文4年(1664)に刊行された『糸竹初心集』は、一節切尺八、箏、三味線の独習入門書で、それぞれの楽器の歴史についても触れられており、その中に次の一文を見ることができます。

「此の八橋本三味線の上手なりしが、中年より琴を學び、不思議に、琴の妙をえて、今日本の名人となる。」

この文章によると、八橋検校はもともと三味線の名手であり、青年期以降に箏を学び名人と呼ばれるまでになったことがわかります。

②『琴曲抄』(題簽は『琴曲鈔』)

元禄8年(1695)に京都・梅村弥右衛門らによって刊行された『琴曲抄』は、箏組歌の楽譜や注釈が書かれている本です。

序の部分には、箏の歴史や筑紫箏の創始者である賢順、八橋検校が筑紫箏を師事したとされる法水や玄恕の名を見ることができます。

八橋検校が登場する箇所は、「八橋検校。たまゝ法水に逢て。つくし琴を習ふ。かくて亦肥前の国にあそひて。玄恕に隨身し。妙曲を傳て国手無双也。」と読むことができます。意味を簡単に説明すると「八橋検校は法水に逢い、筑紫箏を習い、さらに肥前の国へ行き、玄恕につき従い、すぐれた音曲を会得して、並ぶもののない名人となった」と記されており、この史料でも八橋検校が箏の名人として描かれています。



③『箏曲大意抄』

安永8年(1779)に刊行された『箏曲大意抄』は、箏組歌の楽譜集です。山田松黒編。記譜法は極めて詳細で、収録曲数や説明部分の資料性など、多くの点で貴重な文献といわれています。本書では、八橋検校について次のように記されています。

「山住勾当という人 生国岩城 此法水にたよりて箏術を学び、終いに肥前の国へ行き、玄恕にしたがい悉く秘曲を受得して江都に帰る」

この文章に登場する「山住勾当」とは八橋検校のことで、出生地として「生国岩城」の記述を確認できる史料です。



## 全国に存在する八橋検校顕彰碑

### ■八橋検校一百年忌碑（東京都）



杉山検校等により百回忌法要の後、寛政7年(1795)江戸本所弁財天境内(現在の東京都墨田区・江島杉山神社)に建立されました。しかし、関東大震災で破損したため、山田流箏曲協会によって昭和10年(1935)に再建されました。

### ■八橋検校顕彰碑（東京都）



昭和41年(1966)、日本三曲協会は生誕350年祭の記念演奏会を催し、東京の上野公園不忍池弁財天境内に碑を建立しました。毎年命日に弁天堂で八橋忌法要と献奏を行っています。

## ■八橋検校ノ碑（京都府）



昭和9年(1934)の八橋検校二百五十回忌に際し、大日本箏曲會聯盟により、京都府京都市左京区黒谷の金戒光明寺・八橋検校墓前に建立されました。毎年命日に菓子の「ハッ橋」製造販売会社、邦楽関係者によって、法要と演奏や踊りの奉納が行われています。

## ■<sup>しょうとくひ</sup> 箏祖 八橋検校頌徳碑（福岡県）



百回忌にあたる天明4年(1784)に建てられた山口県萩市赤坂神社の「八橋検校之碑」の碑文「八橋検校諱城団、豊前州小倉人」をもとに、福岡県北九州市の「八橋の会」が昭和58年(1983)、北九州市の小倉市民会館に建立。市民会館はその後公園に整備されたため、現在は小倉城庭園内にあります。

## 八橋検校から広がった箏曲の流派

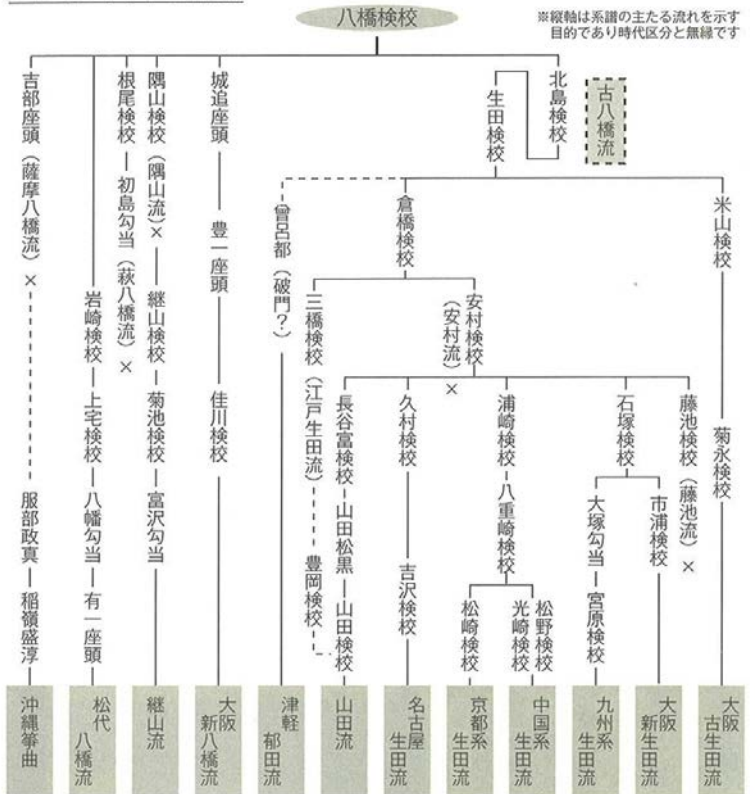
箏曲は八橋検校の弟子たちの活躍により現代に受け継がれ、その流派は大きく分けると、生田流と山田流、地方流伝のグループの3つに分類できます。

生田流は、孫弟子の生田検校が地歌(三味線によるその土地の歌)と合奏させ確立させた後、関西を中心に発展し、その弟子たちによって全国に広がっていき、それぞれの地域に根をおろして伝承発展しました。

山田流は、山田検校が江戸で人気の歌浄瑠璃(三味線による語り物音楽)を箏曲化したもので、江戸の民衆の人気を集め一流派となり、物語性を持った音楽を扱うという別種の音楽世界を伝承しています。

目でわかる違いとしては、生田流は「角爪を用い、楽器に対して斜め45度に座り」、山田流は「丸爪を用い、楽器に正対して座り」ます。

### ■近世箏曲の系譜



出典：『図解日本音楽史』（田中健次 // 著 東京堂出版）

## いわきにおける八橋検校顕彰

“八橋検校生誕の地”といわれていることから、いわきでは八橋検校を顕彰する催しが度々行われてきました。

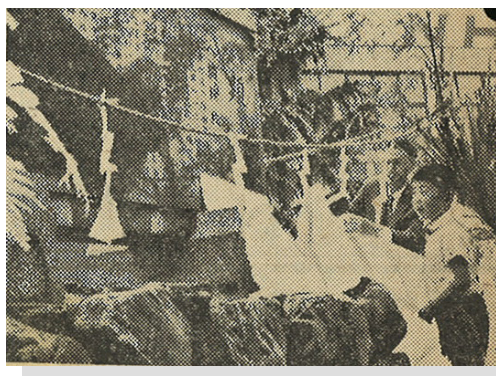
昭和 39 年(1964)7 月 12 日、八橋検校顕彰会(会長:大和田弥一平市長)は、生誕 350 年を記念して福島県平市(現いわき市平)小太郎町児童公園に「八橋検校顕彰碑」を建立しました。この際、京都より聖護院ハツ橋総本店の鈴鹿隆信氏も出席し、盛大に除幕式を開催しました。また、同日、平市公会堂において「箏曲大演奏会」を開催しました。

昭和 59 年(1984)6 月 12 日には、八橋検校没後三百年祭実行委員会(名誉会長:田畑金光いわき市長)によって、記念式典が平小太郎町児童公園で執り行われました。同実行委員会は、記念誌『八橋検校』を編集発行し、その生涯と業績を後世に伝えています。また、同年 6 月 17 日には、いわき市出身の箏曲家・高野喜長氏らによる記念演奏会を平市民会館で開催し、約 1,700 人の聴衆を魅了しました。

昭和 61 年(1986)6 月には、八橋検校の業績を顕彰し、いわきにおける箏曲の振興を図ることを目的に、いわき三曲連盟が母体となって「いわき八橋会」が発足しました。同会により、八橋検校を偲ぶ「第 1 回<sup>やっほしき</sup>八橋忌」が執り行われました。現在も、命日の 6 月 12 日に開催されており、近世箏曲の祖・八橋検校を偲んでいます。



写真：八橋検校顕彰碑 (いわき市平)



除幕式の様子

(昭和 39 年 7 月 13 日付

いわき民報新聞)

## しの 八橋検校を偲ぶお菓子

京都の代表的なお菓子「ハツ橋」は、八橋検校の遺徳を偲び作られています。流行りは、餡が入った生ハツ橋ですが、最初に作られたのは、箏の形に似せた、茶色で丸みがある焼き菓子のハツ橋です。

また、生誕の地いわきには、名曲《六段の調》を表現した「六段最中<sup>もなか</sup>」があります。六段最中は、昭和 28 年(1953)に榊平凡が販売を始めました。原材料にこだわり、社長の阿部コトさんが何度も味を確かめ作り上げた最中は、いわきを代表する銘菓となりました。しかし、平成 6 年(1994)1 月に工場を閉鎖したことから、現在は榊みよしが販売を引き継ぎ、その味を伝えています。



献花祭「いわき八橋会により、毎年命日前後に執り行われており、銘菓「六段最中」も供えられている」

(平成 26 年 6 月 8 日撮影)

# 八橋 検校 年譜

西暦	年号	八橋 検校 の 動 向	年齢	平 藩 主
1614年	慶長19年	岩城に生まれる	1	1602年～
1618年	元和4年	元和年間に当道に入り座頭城秀 <small>じょうしゅう</small> と称す	5	鳥居 忠政 <small>ただまさ</small>
1619年	元和5年	幼少の頃、山井（山野井）検校に三味線を学ぶ	6	
1624年	寛永元年	寛永のはじめ、摂州大坂で城秀として三味線の名手	11	1622年～ 内藤 政長 <small>まさなが</small>
		八橋流創始		
1632年	寛永9年	江戸に居住。このあたりから平藩の庇護を受ける	19	
1633年	寛永10年	寛永中ごろ、職屋敷初度の上衆引に	20	
		このころ、法水より筑紫箏を習う		
		江戸で筑紫箏を弾き出す		
1636年	寛永13年	上洛、寺尾検校城印のもとで勾当 <small>やますみこうとう</small> に（山住勾当）	23	1634年～ 内藤 忠興 <small>ただおき</small>
		座頭城言に筑紫箏を教授		
		藤本家に五、六カ月滞在。家来の山住が老母を扶持		
1637年	寛永14年	江戸に出府中の金閣寺 住職 鳳林承章に三味線を聴かせる	24	
1638年	寛永15年	このころ、肥前諫早へ。慶厳寺 <small>げんじょう</small> の玄恕に、秘曲を習い、江戸へ帰る	25	
1639年	寛永16年	閏十一月上洛、登官 上永 <small>うえなが</small> 検校城談 <small>けんじょうじょうだん</small> → 八橋検校	26	
		藤本家に一、二カ月滞在し「述作の秘曲」を披露		
		座頭城連（重？）、城行に秘曲を伝授		
1644年	正保元年	このころ、箏組歌を創始（正保年間）	31	
		内藤風虎、十三組に不足の章歌を作詞して与える		
1648年	慶安元年	このころ箏曲の改革。八橋流創立	35	
1659年	万治2年	北島検校、松平大和守邸で演奏	46	
1662年	寛文2年	十、十二月、翌二、三月、松平大和守邸 <small>しづさ</small> に伺候、演奏	49	
1663年	寛文3年	磐城平藩からの扶持停止。こののち京都へ移住	50	
1670年	寛文10年	四月十日「釋妙浄信女」没（妻か？）	57	1670年～
1671年	寛文11年	五月ごろ当道職屋敷の「十老」に就任	58	内藤 義概 <small>よしむね</small> （風虎） <small>ふうこ</small>
1672年	寛文12年	二月七日、門下の根尾城和を検校に登官させる	59	
		六月ごろ「九老」に昇進 七月十一日、総検校十老 <small>しゅうじゅうらう</small> より配當觸状への連署		
1673年	延宝元年	四月ごろ「八老」に	60	
1675年	延宝3年	九月ごろ「七老」に	62	
1680年	延宝8年	「六老」に昇進	67	
1685年	貞享2年	六月十二日 綾小路烏丸西入ル にて没	72	1685年～ 内藤 義孝 <small>よしただか</small>
		金戒 <small>きんがい</small> 光明寺 <small>くわうみやうじ</small> に葬られる		



企画展「生誕 400 年記念 八橋検校」

発行日 平成 26 年 10 月

編集・発行 いわき市立いわき総合図書館

〒970-8026

福島県いわき市平字田町 120

TEL 0246-22-5552 FAX 0246-22-5438