



## 【News】『平成27年度 いわき市の図書館』を発行しました



### 【平成26年度の実績】

- ◆登録者数 101,044人 (全人口の31.3%)
- ◆蔵書総数 723,711冊 (人口1人当たり2.23冊)
- ◆貸出冊数 1,561,256冊 (人口1人当たり4.81冊・蔵書回転率2.16回)
- ◆予約・リクエスト件数 129,780件
- ◆相互貸借 借受:149冊/貸出:235冊
- ◆レファレンス件数 10,017件

平成26年度事業実績、統計のほか、今年度の運営方針と主要事業についてもまとめられています。図書館に関心のある方は、ぜひご覧下さい！いわき資料コーナー【016/1】でご覧頂けます。

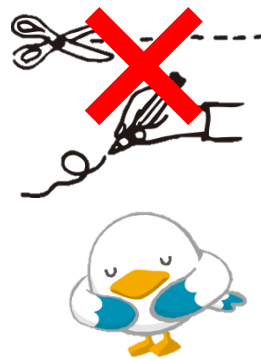


## 【レポート】特別整理期間が終了しました

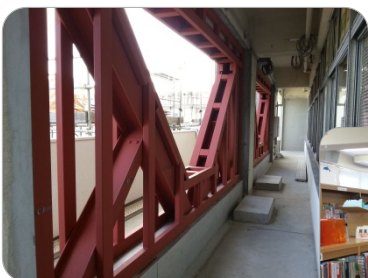
5月から始まった特別整理期間も全館終了しました。ご協力ありがとうございました。

FacebookやTwitterでも点検作業の様子を掲載し、普段は見る事ができない業務もご理解いただけたと思います。

今回の特別整理期間では、切り取られたり、落書きがある本が見つかりました。図書館の本は市民の皆様の財産です。図書館利用のルールを守って、大切にご利用下さい。



## 【News】小名浜図書館が開館しました！



小名浜公民館の耐震補強工事のため、4月より臨時休館していた小名浜図書館は、7月1日より開館しました！

なお、小名浜公民館は現在も耐震補強工事のため、駐車場が使用できません。ご来館の際は、公共交通機関を利用いただくか、臨時駐車場（勤労者センター跡地、小名浜市民会館東隣）をご利用下さい。



携帯電話用



スマートフォン用

## 【レポート】6～7月の催し物

### 文学講座Ⅰ

#### 「図書館古典文学講座『方丈記』」

7月10日(金)午後6時30分から、いわき総合図書館・学習室で開催しました。全5回の講座の第1回目で、50名が参加。いわき総合図書館の夏井芳徳館長を講師に、鴨長明の『方丈記』を読み進めました。第1回目は、『方丈記』の元暦大地震の部分を丁寧に解説しました。参加者は、熱心にメモ取り、終了後は『方丈記』関連の本を借りる姿も見られました。



#### 「夏休み子ども映画会」

7月23日(木)、24日(金)、31日(金)の、市内の各図書館で毎年恒例の「夏休み子ども映画会」を開催しました。各会場とも子ども達が大勢来場し、アニメ映画を楽しみました。

楽しく安全に生活することの大切さや、守らなければならないルールを、映画を通してわかりやすく学びました。冬休みも開催予定です。どうぞ、お楽しみに！



#### 夏休み工作教室「モビールをつくろう」

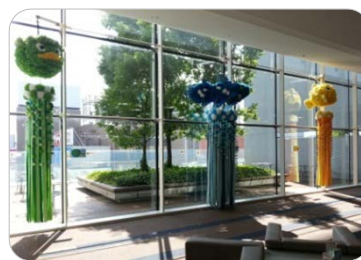
7月29日(水)午前10時15分から、いわき総合図書館・工作アトリエで開催しました。ハンドクラフト作家のイワミ\*カイさんを講師に、恐竜や海の生き物をモチーフにしたモビールを作りました。小学生20名が参加しました。

子ども達は、はさみやカッターを上手に使って、モチーフを切り抜きました。その表情は真剣そのもの！2時間かけて、ゆらゆら揺れる、素敵なモビールが出来上がりました。



#### 「七夕飾り」

7月28日(火)から8月8日(土)まで、いわき総合図書館・4階で展示しています。今年は図書館初のくす玉飾りも登場！アクアマリンふくしまから「かっぱ」、「シーラカンス」、「ナメダング」をお借りしました。



## 【お知らせ】「移動図書館しおかぜ」の子ども向け特別巡回貸出をご利用下さい

勿来図書館は、耐震補強工事のため9月30日まで臨時休館しています。

このため、例年多くの利用がある夏休み期間中に勿来図書館が利用できないことから、勿来・田人地区の子どもたちへの読書および学習支援を目的として、「移動図書館しおかぜ」による特別巡回貸出を行います。

お近くの方は、ぜひご利用下さい！



日程	夏休み期間中の毎週木曜日 (7/30、8/6、13、20)
時間	午後2時30分～午後4時
場所	ミニストップいわき植田駅前店 駐車場 ※JR 植田駅より徒歩2分 (植田町中央三丁目3番地の1)
貸出冊数	個人15冊 団体30冊まで (市立図書館で借りている冊数に加えて借りることができます)
貸出期間	2週間(貸出期間延長は不可)
持ってくるもの	・図書館利用カード(市立図書館全館共通) ・本を入れるバッグ など
本を借りるとき	図書館利用カードと借りたい本を、スタッフにお渡しください。
本を返すとき	次のいずれかでお返しください(紙芝居、大型絵本を除く) ・2週間後の特別巡回日に返却 ・勿来図書館ブックポストへ返却



今年4月から6月にかけて一般公開された「磐城平城本丸跡地」。22年ぶりの一般公開ということもあり、週末には多くの人で賑わっていました。

本丸跡地がある旧城跡のあたりを、地元の人には「お城山」と呼んでいます。このお城山に図書館があったことはあまり知られていません。

その図書館の名は「海外協会佐賢図書館」。

私立磐城佐賢学舎の設立者である大和田豊吉の蔵書をもとに、昭和21(1946)年9月1日に開館しました。同年9月7日付の新聞「磐城春秋」には「九月一日開館 海外協会佐賢図書館」、9月10日付の「いわき民報」には「亡父の遺志を継いで 佐賢図書館の生まれ出るまで」とあり、各紙が開館を伝えました。いわきで最初の公立図書館である平市民館図書部が開館したのが昭和23(1948)年8月ですから、公立図書館に先駆けての開館だったのです。

私立磐城佐賢学舎は、大正2(1913)年に開校した石城郡初の教員養成機関でした。昭和19(1944)年3月に廃校となるまでの32年間に4千人以上の卒業生を送り出します。大正12(1923)年に新築された平

町旧城跡六間門20番地の校舎には「書籍室」があり、蔵書が天井近くにまであったそうです。学舎長の大和田は早くから郡立図書館を提唱し、図書館の必要性を訴えていました。

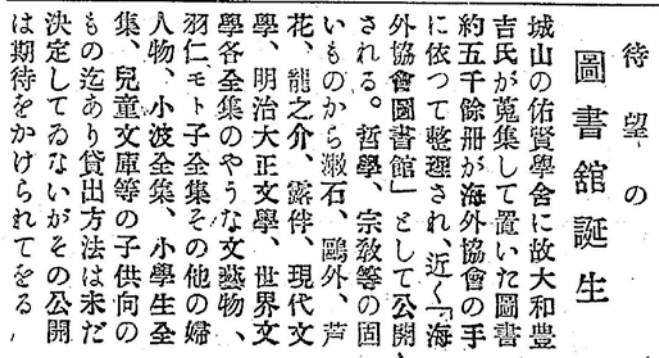
石城地方に図書館がない時代、図書館建設の声はたびたびあがりました。その度、話題に上がったのは諸橋元三郎の「三猿文庫」と、大和田の磐城佐賢学舎の蔵書であったといます。このことから、蔵書の充実ぶりがうかがえます。

大和田は、昭和12(1937)年4月11日、70歳で亡くなり、磐城佐賢学舎は昭和19(1944)年3月に廃校となりました。

廃校となった磐城佐賢学舎の書籍室には、多くの本が残されていました。残っている目録によれば、「教訓・教育」「文学」「歴史・伝記」「地理・紀行」「理科・数学」「生理・衛生」「法制・経済」「実業」の各分野を取り揃えていたようです。(つづく)

【参考文献】

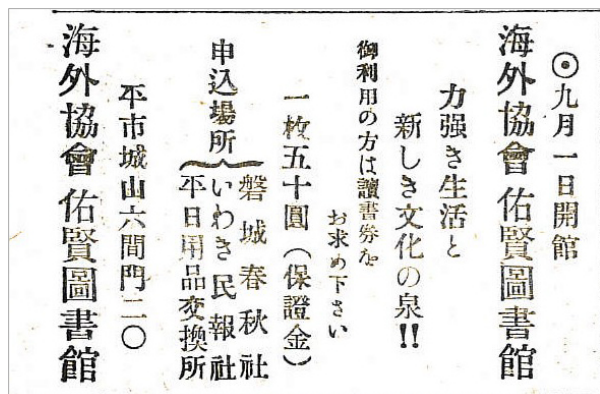
- ・小野浩「ふくしま人 大和田豊吉」  
(「福島民報」平成25(2013)年3・4月連載)



文中「大和豊吉」とあるのは「大和田豊吉」の誤り。  
(「磐城春秋」昭和21年6月15日)



上・右) 平町旧城跡六間門20番地にあった磐城佐賢学舎の校舎(いわき総合図書館所蔵)



利用者は読書券を1枚50円で購入した。ちなみに、昭和21年の公務員初任給は月額540円である。(出典:『値段史年表』)  
(「磐城春秋」昭和21年9月7日)



# 【図書館行事案内】7・8月

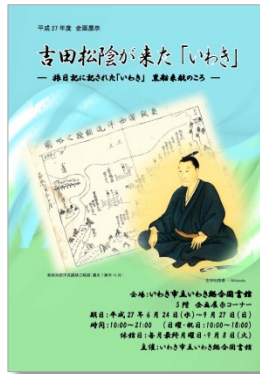
## 平成27年度 企画展示

### 「吉田松陰が来た「いわき」

—旅日記に記された「いわき」 黒船来航のころ—

吉田松陰『東北遊日記』、小宮山楓軒『浴陸奥温泉記』、  
牟田文之助『諸国廻歴日録』などに記された「いわき」  
と、当時の「いわき」に関連した資料を紹介します。

- とき 6月24日(水)～9月27日(日)
- ところ いわき総合図書館 5階 企画展示コーナー

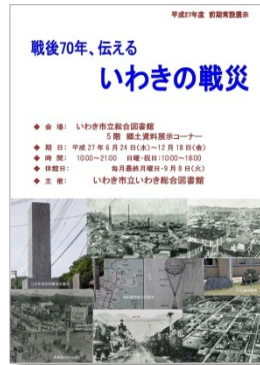


## 平成27年度前期 常設展示

### 「戦後70年、伝える いわきの戦災」

今年は、太平洋戦争の終結から70年。戦争の悲惨さや  
残酷さ、平和の大切さや尊さを理解していただくため、  
当館所蔵の資料から戦争の爪痕を残すものや、被害を記  
録した資料を紹介します。

- とき 6月24日(水)～12月18日(金)
- ところ いわき総合図書館 5階 郷土資料展示コーナー



## おはなし会

○事前申込不要・入場無料

### ●いわき総合図書館（4階おはなしのへや）

- 7月11日(土) 午前11時～
- 7月25日(土) 〃
- 8月 8日(土) 〃
- 8月22日(土) 〃



### ●小名浜図書館(小名浜公民館2階会議室)

7・8月はお休みです。

### ●勿来図書館(植田公民館2階和室)

7・8月はお休みです。

### ●常磐図書館(常磐公民館2階和室)

- 7月11日(土) 午前10時30分から
- 8月はお休みです。



### ●内郷図書館(内郷公民館2階和室)

- 7月11日(土) 午前10時30分～
- 8月 8日(土) 〃

### ●四倉図書館(午前 チャイルドハウスふくまる)

(午後 四倉公民館1階和室)

- 7月11日(土) 午前11時～
- 8月 8日(土) 午前11時～  
午後1時30分～

※都合により日程・会場が変更になる場合があります。



## いわき総合図書館 展示棚のテーマ

### ●4階子ども展示コーナー〈おはなしのへや入口〉

7月

- ・「なつのえほん」(左の展示棚)
- ・「宇宙」(右の展示棚)

8月

- ・「ユーモアのあるえほん」(左の展示棚)
- ・「動物のからだ」(右の展示棚)

### ●4階テーマ展示コーナー〈生活・文学のフロア階段前〉

7月 「旅行に関する本」

8月 「こわ～い本」

### ●5階テーマ展示コーナー〈歴史・科学のフロア階段前〉

7月 「鉄道を楽しむ本」

8月 「戦争と昭和の本」



## 視聴覚資料上映会

いわき総合図書館(4階・会議室)  
午後2時～

- 7月4日(土) 子ども向け  
「ハローキティのくるみ割り人形/コロコロクリリンの田舎のネズミ都会のネズミ」 (25分)
- 7月18日(土) 一般向け  
「世界初撮影! 深海の超巨大イカ」 (58分)
- 8月1日(土) 子ども向け  
「サヨナラ、みどりが池 ～飛べ! 凧グライダー～」 (34分)
- 8月15日(土) 一般向け  
「或る夜の出来事」(フランク・キャプラ//監督) (105分)