

かもまる通信



第22号

平成31年1月発行

発行：いわき総合図書館

〒970-8026

平字田町120

TEL22-5552

【図書館歳時記】 「墨祝儀」という行事——俳諧選句集『桜川』より

磐城平藩の藩主、内藤義概（よしのね ふうこ風虎）が松山玖也（きゅうや）に命じ、編纂させた俳諧選句集『桜川』（延宝2（1674）年）には、「恨むとも掛けてこそみめ水祝い」「袖を引くも他生の縁か水祝い」など、いわきの地での「水祝儀（水掛け祭り）」の様子を詠んだ句が多数、所収されている。

現在でも、平の沼ノ内では毎年1月に「水祝儀（水掛け祭り）」が行われている。

ところで、沼ノ内では「水祝儀（水掛け祭り）」と一緒に「墨祝儀」も行われている。「墨祝儀」は人の顔や体に墨を塗りつけ、災いを払ったり、健康を祈ったりする行事で、かつては江名や中之作、折戸、豊間でも行われていたようで、そのことを伝える記録や伝承が残されている。

いわき総合図書館長 夏井芳徳

おすすめの本紹介

「世界に広めたい日本語大全」

齋藤 孝 || 著 ぴあ



この本は、世界に発信できる日本の魅力的な言葉について、まとめたものです。日本語は非常に柔軟な構造を持っており、豊かな言葉であると著者は述べています。また、「あっぱれ」、「おてんとうさま」、「ひたむき」、「いたわる」などの日本語には、日本人が長年培ってきた価値観が凝縮されており、世界に発信するには、日本語の「音」も大切にしながら、その意味を翻訳できちんと説明することが重要と、説いています。外国人との接点の多い方や、魅力的な日本語を、海外から日本を訪れた人たちに英語で伝えたい方におすすめの一冊です。

「Michi（みち）」

ジュナイダ || 編 福音館書店



この本は、文字のない絵本です。本の左側からは、赤いスカーフをつけた男の子が猫と一緒に歩き出し、本の右側からは、赤いスカートを履いた女の子が犬と一緒に歩き出します。それぞれのページに、機関車の街、本の形をした建物が並ぶ街、海の中の街、おばけの街、サーカスの街など、ページをめくるたびに幻想的な街が現れ、物語を想像しながら、読み進めることができます。また、立体的で緻密な絵の面白さと、ウォーリーのような探し絵の楽しさもあります。描かれた町のすみずみまで、じっくりと見ていただきたい一冊です。

「統計でふりかえる平成日本の30年」

オフィス J.B || 編 双葉社



この本は、人口やお金、教育など様々な時代を表す統計データを用いて、平成の30年間の変化を数字やグラフで振り返ったものです。例えば、「日本人の食編」では、平成4年と平成30年の好きな料理を比較し、魚介類と野菜の煮物のような伝統的料理の人气が下落し、カロリーの高い餃子やラーメン等の人气が増えている傾向がうかがえます。統計を基に平成を振り返り、自分自身の将来のために何が出来るのか、何をすべきか、日本の将来に求められているものは何か、考えさせられる一冊です。

「めざせ！給食甲子園」

こうやま のりお || 著 講談社



この本は、第7回全国学校給食甲子園の模様を、調理中の光景が目の前に広がるような、臨場感ある実況中継風に描かれた児童向けのノンフィクションです。合間に、栄養士や調理員等、関係者の給食にかかる意気込みなどを取材したレポートも収められていますが、情熱や創意工夫が込められて、給食が作られていることが伝わってきます。この大会には、県内から「鮫川村学校給食センター」が出場しています。優勝はどのチームなのか？確かめてみたいくなる一冊です。

貸出 TOP10

| | | | |
|----|-------------|------------|--------|
| 1 | この世の春 下 | 宮部みゆき 著 | 新潮社 |
| 2 | 九十歳。何がめでたい | 佐藤愛子 著 | 小学館 |
| 3 | 素敵な日本人 | 東野圭吾 著 | 光文社 |
| 4 | おらおらでひとりいぐも | 若竹千佐子 著 | 河出書房新社 |
| 5 | マスカレード・ナイト | 東野圭吾 著 | 集英社 |
| 6 | この世の春 上 | 宮部みゆき 著 | 新潮社 |
| 7 | 虚ろな十字架 | 東野圭吾 著 | 光文社 |
| 8 | 大家さんと僕 | 矢部太郎 著 | 新潮社 |
| 9 | マスカレード・ホテル | 東野圭吾 著 | 集英社 |
| 10 | コンビニ人間 | 村田沙耶香 著 | 文藝春秋 |

予約 TOP10

| | | | |
|----|--------------|------------|---------|
| 1 | 沈黙のパレード | 東野圭吾 著 | 文藝春秋 |
| 2 | 大家さんと僕 | 矢部太郎 著 | 新潮社 |
| 3 | 昨日がなければ明日もない | 宮部みゆき 著 | 文藝春秋 |
| 4 | かがみの孤城 | 辻村深月 著 | ポプラ社 |
| 5 | 未来 | 湊かなえ 著 | 双葉社 |
| 6 | かみさまは小学5年生 | すみれ 著 | サンマーク出版 |
| 7 | フーガはユーガ | 伊坂幸太郎 著 | 実業之日本社 |
| 8 | 思い出が消えないうちに | 川口俊和 著 | サンマーク出版 |
| 9 | すぐ死ぬんだから | 内館牧子 著 | 講談社 |
| 10 | ファーストラヴ | 島本理生 著 | 文藝春秋 |

知っていますか？便利な図書館機能

【つながっています！市立図書館】

お探しの資料がお近くの市立図書館になくて、残念な思いをしたことはありませんか？

市立図書館6館（いわき総合・小名浜・勿来・常磐・内郷・四倉）は、一日2回（開館日）、巡回車が資料を載せて走っているのです。例えば、四倉図書館をご利用で、お探しの資料が勿来図書館にある場合、カウンターで、または館内検索機やホームページから、受取先を四倉図書館にして予約をかけていただくと、勿来図書館へ足を運ばなくても、四倉図書館で受け取ることが可能です。お近くの市立図書館を基点に図書館を利用してみませんか？



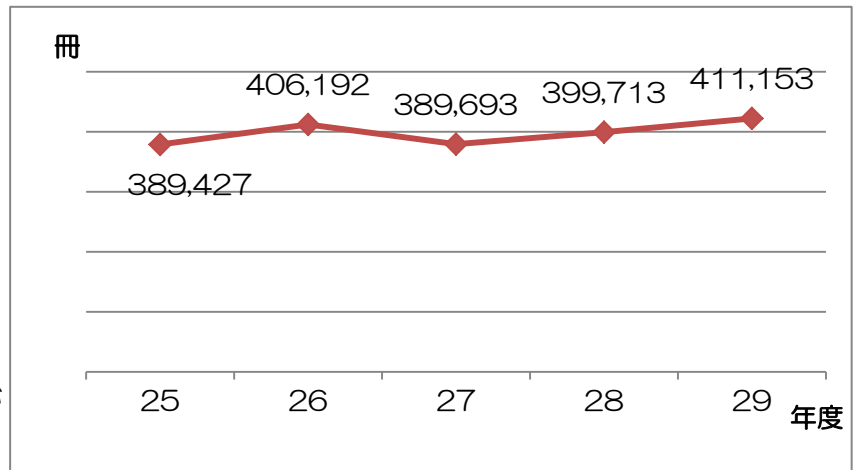
シリーズ 数字で見るいわきの図書館

【各館資料搬送状況】

平成 29 年度 411,153 冊

予約が入った資料や他館の返却資料を載せて定期的に運行する、図書館の貸出サービスを支えるインフラとしての巡回車の実績をあらわす数字です。

平成 29 年度の一年間の巡回車の運行は、347 日でした。年間 700 回近くも、1 日平均約 1,200 冊の資料を受け渡しをしながら、市内 6 図書館を巡回しています。



図書館豆知識

展示棚もお立ち寄りください！

いわき総合図書館では、各展示コーナーに毎月テーマに沿った資料を展示しています。

毎月のテーマは、職員が季節や行事、話題の出来事などから選んでいます。

場所は4階・5階の階段前、4階子どもコーナー、5階ビジネス支援コーナー、5階国際資料（外国語の本等）利用促進コーナーの5箇所です。ここに展示された資料は、貸出できるものです。

来館の目的となった資料以外との、新たな出会いがあるかもしれません。

ぜひ手に取って、表紙を眺め、ページをめくってみてください。



図書館からのお知らせ

【「図書館情報システム」の機器更新作業のため、全館臨時休館します】

いわき市立図書館は、「図書館情報システム」の機器更新作業のため、市内全館及び移動図書館を次の日程で臨時休館いたします。

休館中は市立図書館のホームページも休止します。
資料検索や予約ができませんので、ご注意ください。

また、図書の返却は、ブックポストをご利用ください。

なお、CD、DVD、大型絵本などのブックポストに返却できない資料は、休館終了後、直接カウンターへお持ちください。

ご不便をおかけしますが、ご理解とご協力をお願いいたします。

《休館期間》平成31年2月15日(金)～28日(木)

※平成31年2月5日(火)は、ビル設備の安全点検のため、いわき総合図書館のみ、臨時休館いたします。



よろしくお願いいたします



【レポート】11月から12月の催し物等

「らいぶらり寄席」

11月4日、いわき総合図書館4階会議室で開催し、28名が参加しました。

今回で2回目の「らいぶらり寄席」。前回に引き続き、嘶の会じゅげむいわき支店の山椒家 小粒(さんしょや こつぶ) 師匠に古典落語「芝浜」を披露していただきました。

人情嘶の名作「芝浜」を聞きながら、参加者は早くも年末の気分…。

夏井館長による「お金と初夢の話」もあり、「芝浜」の時代背景なども楽しく知ることができました。



商用データベース講習会

「～やってみっぺ野菜づくり～」

11月9日、いわき総合図書館4階会議室で開催し、10名が参加しました。一般社団法人農山漁村文化協会東北支部の橋本康範氏を講師に、食と農のデータベース「ルーラル電子図書館」の便利な活用方法を説明していただきました。身近な材料で病害虫を防ぐ方法などを、講師は実物を次々に取り出し楽しく解説されました。驚きの声や笑いがこぼれる和やかな雰囲気にも包まれるなか、参加者は、パソコンを実際に操作し、記事や動画の見方を学びました。



第33回 手づくり絵本展

12月4日から9日にかけて、いわき総合図書館4階学習室で開催しました。高校生が家庭科の授業で作った絵本、読書週間行事『絵本をつくろう!』で本格的に製本した一冊、親子で描いた心温まる作品など、アイディアにあふれた257点を展示しました。

会場では、来場者がたくさんの手づくり絵本のなかから、思い思いの本を手に取り、感想やメッセージを書いていた。



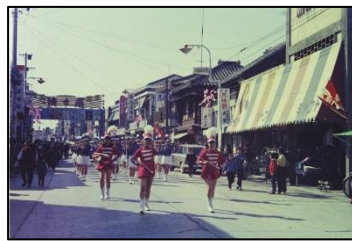
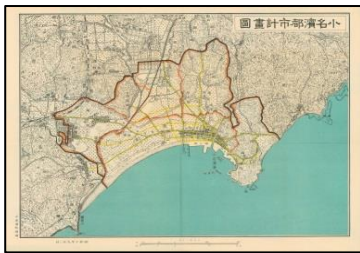
【News】地域資料常設展示をご覧ください！

いわき総合図書館5階常設展示コーナーでは、常設展「資料と写真にみる小名浜の変遷」を開催中です。

小名浜は、江戸時代から港町として栄え、現在のいわき市においては港湾、工業や観光など様々な分野で重要な位置を占めており、また、近年は、商業の面でも注目されています。その繁栄の礎を築いた先人の営みをたどるため、いわき総合図書館で所蔵している小名浜に関する資料や写真等を紹介いたします。ぜひご覧ください。

■ 開催日時 平成30年12月13日（木）から
翌年 5月26日（日）まで

■ 会場 いわき総合図書館5階 地域資料展示コーナー



図書館行事案内（1月・2月）

おはなし会

【事前申込不要・入場無料】



- いわき総合図書館（4階おはなしのへや）
 - 1月12日（土） 午前11時から
 - 1月26日（土） //
 - 2月9日（土） //
- 小名浜図書館（小名浜公民館2階会議室）
 - 1月12日（土） 午前10時30分から
 - 2月9日（土） //
- 勿来図書館（植田公民館3階視聴覚室）
 - 1月19日（土） 午前10時30分から
 - 2月はお休み
- 常磐図書館（常磐公民館2階和室）
 - 1月、2月はお休み
- 内郷図書館（内郷公民館2階和室）
 - 1月19日（土） 午前10時30分から
 - 2月はお休み
- 四倉図書館（チャイルドハウスふくまる）
 - 1月12日（土） 午前11時から
 - 2月9日（土） //

※都合により日程・会場が変更になる場合があります。

いわき総合図書館 展示棚のテーマ

- 4階子ども展示コーナー〈おはなしのへや入り口〉
 - 1月「えとの本・ふゆのえほん」
 - 2月「ゆきのほん・おかしなほん」
- 4階テーマ展示コーナー〈生活・文学のフロア階段前〉
 - 1月「庭づくり」
 - 2月「食べておいしい！お菓子作りの本」
- 5階テーマ展示コーナー〈歴史・科学のフロア階段前〉
 - 1月「名言・格言」
 - 2月「供養というもの」
- ビジネス展示コーナー〈歴史・科学のフロアトイレ前〉
 - 1月「ネットショップを開こう！」
 - 2月「不動産ビジネスを学ぶ」
- 国際資料展示コーナー〈いわき資料カウンター脇〉
 - 1月「日本文化に触れる」
 - 2月「多言語翻訳本を読む！」



視聴覚資料上映会

- いわき総合図書館 4階 会議室 午後2時～
- 1月19日（土） 子ども向け
「しらゆきひめ・ジャックとまめの木 ほか」（30分）
 - ★ 2月は「図書館情報システム」機器更新による
臨時休館のため休止します。

