



いわき市

創りたい ゆたかな明日、伝えたい 誇れるいわき。

令和 3 年 度

いわき市の図書館



いわき市立図書館

いわき市民憲章

日本一広い面積をもち、気候が温暖で、豊かな自然といで湯にめぐまれたいわき市は、首都圏にも近く、国際港をもつ近代都市として、躍進をつづける、若さあふれたまちであります。

わたくしたちは、貴重な先人の遺産を受けつぎ、いわき市民としての自覚と誇りをもって、調和のとれたまちをつくるために、ここに市民憲章を定めます。

わたくしたちいわき市民は、

- 1 元気で働き、豊かなまちをつくりましょう。
- 1 互いに助け合い、明るいまちをつくりましょう。
- 1 きまりを守り、住みよいまちをつくりましょう。
- 1 教養を高め、文化のまちをつくりましょう。
- 1 自然を愛し、緑のまちをつくりましょう。

昭和51年10月1日制定

〔 静岡県静岡市と清水市の合併により「静岡市」が誕生したことに伴い、平成15年4月1日から本市は「日本一広い」市ではなくなりました。 〕

輝くいわき、学びあい都市宣言

わたしたちいわき市民は、ふるさとの豊かな自然を愛し、生きがいのある人生をおくるために、生涯にわたって学び続け、自らを高めながら、豊かさと心がかようまちづくりをめざします。

市制施行30周年にあたり、ここにいわき市を「輝くいわき、学びあい都市」とすることを宣言します。

わたしたちは

21世紀のいわきが

自然にめぐまれたふるさとであるように

心のかよう豊かなまちであるように

生涯にわたり

自ら学びあい 高めあい

ひとりひとりが輝くまち「いわき」をめざします

平成8年10月1日制定

《表紙写真の説明》

令和2年4月から5月にかけての新型コロナウイルス感染拡大による全館休館期間中、外出ができない子どもたちのために、図書館司書おすすめの児童書5冊をセットにした「子どもの本おたのしみパック」の貸出を実施し、多くの方にご利用いただきました。

目 次

I	施設の概要	1
1	施設の概要	1
II	管理と運営	2
1	令和3年度 図書館の運営目標	2
(1)	運営方針	
(2)	重点事業	
(3)	主要事業	
(4)	事業計画	
2	令和3年度 組織・職員・予算	12
(1)	組織と事務分掌	
(2)	職員配置	
(3)	予算	
3	図書館協議会	14
4	図書館アドバイザー	14
5	協力団体	14
III	業務概要	15
1	利用案内	15
(1)	開館日、開館時間及び休館日	
(2)	図書館利用カード	
(3)	貸出冊数・貸出期間	
(4)	資料を借りるには	
(5)	資料を返すには	
(6)	本を探すには	
(7)	レファレンスサービス	
(8)	予約・リクエストサービス	
(9)	コピーサービス	
2	公民館での貸出・返却	16
3	I-TOSS（いわき図書館サービスネットワーク）加盟館の相互協力	16
4	いわき市と茨城県北4市（日立市、常陸太田市、高萩市、北茨城市）の広域利用	16
5	各種サービス	16
(1)	地域資料、地域情報の収集提供	
(2)	ビジネス情報サービス	
(3)	パスファインダーの提供	
(4)	生活支援サービス	
(5)	健康・医療情報サービス	
(6)	視聴覚資料の視聴サービス	
6	障がい者向けサービス	18
(1)	録音図書・点字図書の郵送貸出	
(2)	録音図書・点字図書の窓口貸出	
(3)	対面朗読	
(4)	録音図書製作	
7	学校支援サービス	18
(1)	調べ学習用図書等の貸出	
(2)	学校図書館との連携	
(3)	職場体験や見学の受入	
8	外国人向けサービス	19
(1)	洋書・洋雑誌の収集提供	
(2)	国際資料利用促進コーナーの設置	
9	リサイクルコーナーの設置	19
10	市民との協働	19
(1)	図書館事業への支援	
(2)	障がい者サービス支援	

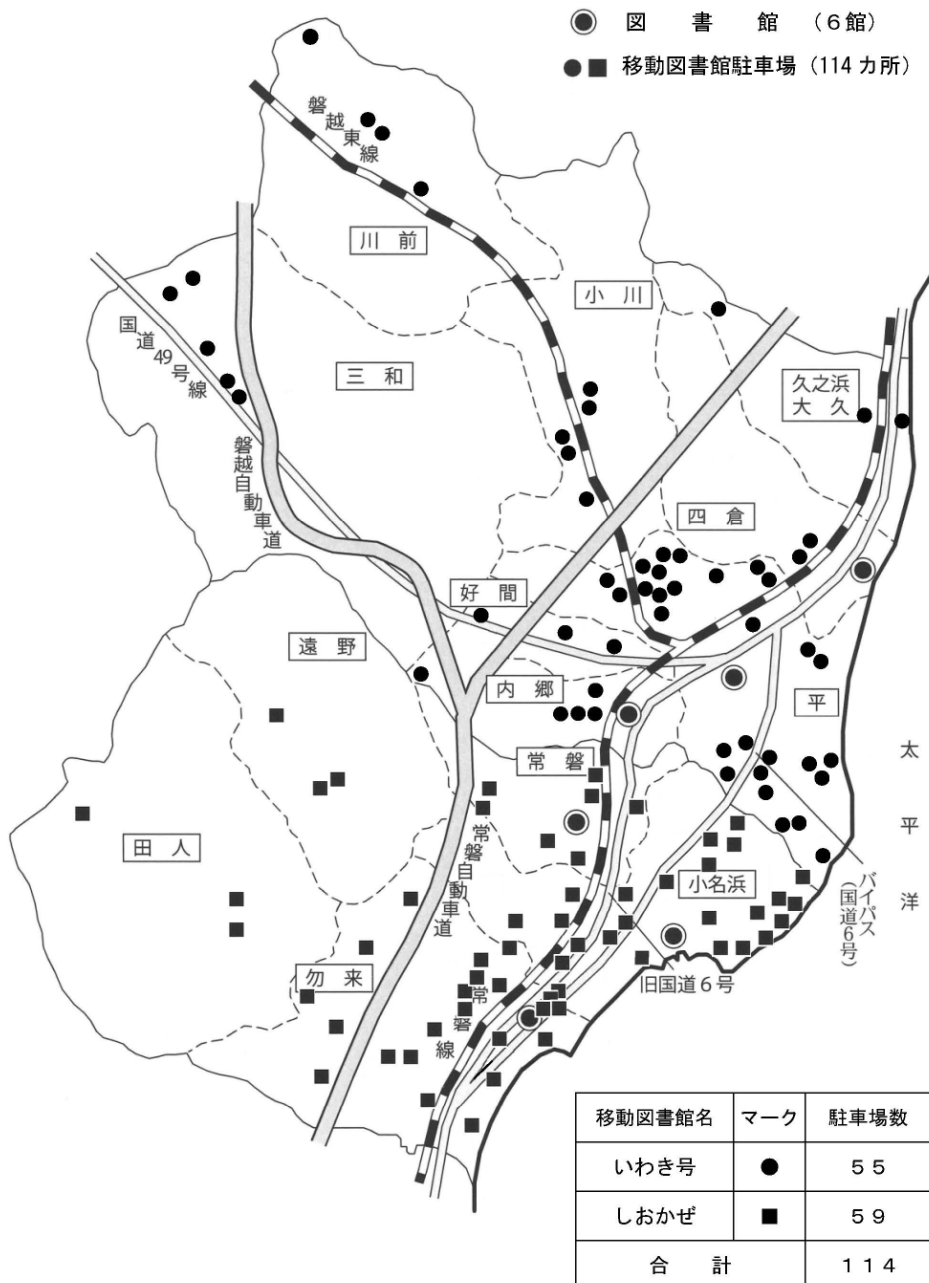
11	移動図書館巡回日程	20
	(1) いわき号	
	(2) しおかぜ	
12	視聴覚ライブラリー	22
	(1) 利用案内	
13	令和2年度 事業実績	23
	(1) いわき総合図書館	
	(2) 地区図書館 (小名浜・勿来・常磐・内郷・四倉)	
IV	統計	30
1	所蔵統計	30
	(1) 蔵書冊数 (図書)	
	(2) 視聴覚資料点数	
	(3) 新聞・雑誌タイトル数	
2	登録者数	35
	(1) 有効登録者数	
	(2) 新規登録者数	
	(3) 広域利用状況	
3	貸出状況	43
	(1) 図書貸出冊数	
	(2) 視聴覚資料貸出点数	
	(3) 学校への資料貸出冊数	
	(4) 資料搬送実績	
4	予約、相互貸借処理件数	51
	(1) 予約・リクエスト処理件数	
	(2) 予約・リクエスト処理件数推移	
	(3) 相互貸借処理件数	
	(4) 相互協力 (複写申込受付件数)	
5	レファレンス、資料複写利用件数	52
	(1) レファレンス処理件数	
	(2) レファレンス処理件数年度別推移	
	(3) 資料複写受付件数	
	(4) 資料複写受付件数年度別推移	
6	障がい者サービス利用状況	53
	(1) 視覚障がい者への貸出	
	(2) 対面朗読サービス実績	
	(3) サピエ図書館からの音声デジータダウンロード件数	
7	インターネット・AVブース利用実績	53
8	赤ちゃんへのはじめての絵本事業実施状況	54
9	子ども司書育成事業「めざせ! キッズ・ライブラリアン」実施状況	54
10	WEBサイトの利用状況	54
11	視聴覚ライブラリー利用実績	55
12	指標	55
13	いわき総合図書館来館者数の推移	56
14	中核市との比較 (令和元年度統計)	57
V	寄贈図書等の受入状況 (令和2年度)	58
VI	資料	59
1	文庫等一覧	59
2	地域新聞一覧 (ホームページ公開分)	61
3	図書館のあゆみ	63
4	図書館法・条例・規則等	65

I 施設の概要

1 施設の概要

名称	所在地	TEL FAX	館長	創立	面積 (㎡)
いわき総合図書館	平字田町120 ラトブ4階・5階	22-5552 22-5438	柳内 博明	H19. 10. 25	8,602.25
小名浜図書館	小名浜愛宕上7-2 小名浜公民館2階	54-9257 54-9257	柴藪 聡	S55. 7. 1	332.82
勿来図書館	植田町南町1丁目2-2 植田公民館3階	62-7431 77-1135	黒羽 昭浩	S47. 4. 1	233.65
常磐図書館	常磐関船町作田1-1 常磐公民館2階	44-6218 72-0170	四倉 歩	S42. 4. 1	337.50
内郷図書館	内郷綴町榎下40-1 内郷公民館1階	45-1030 45-1030	山野邊 雅樹	S41. 10. 1	165.11
四倉図書館	四倉町字東1丁目50 四倉公民館併設	32-5980 32-5980	吉田 謠生	S58. 4. 1	160.16

図書館サービス網



II 管理と運営

1 令和3年度 図書館の運営目標

(1) 運営方針

いわき市立図書館は、高度化、多様化する市民の学習ニーズに対応するため、生涯学習の拠点施設として、資料及び情報の収集・提供に努めるとともに、読書活動を推進し、関係機関と連携・協力を図りながら、より質の高い図書館サービスを提供し、「また来たくなる、みんなの役に立つ図書館」づくりに努める。

(2) 重点事業

① 資料及び情報の収集・提供

市民の多様な学習活動に応えるため、幅広い資料収集と情報の提供に努めるとともに、高度情報化に対応するため、インターネット（ITコーナー、各種データベース）等を活用した情報の提供に努める。

また、誰でも読書を楽しみ、知りたい情報にアクセスすることができる環境づくりを進めるため、録音・点字図書等の福祉資料や視聴覚資料の整備、外国語資料の収集・提供に努める。

② 地域資料サービスの充実

郷土についての調査研究に応え、地域の情報拠点としての役割を果たすため、地域資料及び行政資料の発掘・収集・保存・提供に努め、地域の魅力の発見や課題解決に役立てる。

また、貴重な地域資料のデジタル化を図り、ホームページ「郷土資料のページ」で公開するとともに、パスファインダー（テーマ別調べ案内）やブックリストの作成・配布、展示等を通して地域資料についての情報を発信する。

③ 子ども読書活動の推進

令和3年度を初年度とする「第四期いわき市子ども読書活動推進計画」の推進と周知を図り、いわき子どもたちが読書の楽しさを実感し、生涯にわたって望ましい読書習慣が身につくよう、家庭・地域・学校等が連携しながら環境の整備や事業の充実に努める。

特に、学校や学校図書館との連携を強化し、子どもの読書活動推進の重要な担い手である教員や学校司書への認知を高める。

④ 図書館職員等の人材育成

市民サービスの向上を図るため、業務の中で培われてきた知識やスキル等を継承するとともに、様々なキャリアパスを有する職員を、それぞれの段階に応じた研修に積極的に派遣し、専門的知識や先進事例を学ぶことにより司書の専門性の向上を図る。研修後は、研修参加者による職場への研修内容の周知・普及を目的とした館内研修を実施し、図書館サービスの一層の向上に努める。

併せて、図書館事業の担い手としての支援ボランティアを育成し、市民との協働による事業実施に努める。

⑤ 新型コロナウイルス感染症対策の徹底

市民の皆様安心して図書館を利用して頂けるよう「いわき市立図書館の新型コロナウイルス感染拡大予防ガイドライン」を遵守するとともに、定期的に感染状況等のリスク評価を実施し、感染症拡大防止に努める。

【令和3年度の数値目標】

項目	令和2年度(現状値)	令和3年度	令和6年度	備考
総貸出冊数	1,402千冊(H30)	1,738千冊	1,931千冊	H30 中核市平均以上
人口1人あたりの貸出冊数	4.29冊(H30)	4.79冊	5.02冊	H30 中核市平均以上
蔵書冊数	797千冊(H30)	857千冊	952千冊	H30 中核市平均以上
全蔵書冊数に占める児童書の蔵書冊数の割合	24.8%(R2)	27.8%	30.0%	R2 県内中核市レベル

(3) 主要事業

① 資料及び情報の収集・提供

- ア 市民の多様な学習活動に応えるため、幅広い資料収集と情報の提供に努める。
- イ 東日本大震災・原発関係資料を重点的に収集し、特設コーナーでの提供に努める。
- ウ 高度情報化に対応するため、インターネット(ITコーナー、各種データベース)等を活用した情報の提供に努める。
- エ 録音・点字図書等の福祉資料並びに視聴覚資料の整備に努める。
- オ 国際化に対応した外国語資料の収集、提供に努める。

② レファレンス(調査相談業務)の充実

- ア 利用者の調査研究等のため、レファレンスサービスの提供に努める。
- イ レファレンスの強化を図るため市内関係機関・団体とのネットワークづくりに努める。
- ウ 多様なレファレンスに対応できるよう、研修等による職員の資質向上に努める。
- エ レファレンス事例をデータベース化し、国立国会図書館レファレンス協同データベース事業への参加協力に努める。
- オ レファレンス事例集「いわきの豆知識」をホームページで順次紹介し、市民が幅広い情報や資料を入手できるように努める。

③ 課題解決支援機能の充実

- ア 利用者が資料や情報を有効に活用できるよう、パスファインダーを作成し、必要に応じて改訂を行う。
- イ 社会の動きや問題点を捉え、関係機関、団体と連携した講座(くらしのセミナーなど)の開催による情報提供に努める。
- ウ 講習会等の実施により商用データベースの利用促進に努める。
- エ 市民の関心が高いテーマや、地域の課題解決につながる等、多様なテーマでの図書の展示に努める。

- ④ ビジネス支援の充実
- ア ビジネス関連資料並びに市内企業情報や求人情報等の提供に努める。
 - イ 関係機関との連携により、ビジネス支援サービスの周知に努める。
- ⑤ 健康・医療情報支援サービスの充実
- ア 健康・医療図書コーナーを整備し、関連する資料や情報の提供に努める。
 - イ 関係機関との連携により、健康、医療情報支援サービスの周知に努める。
- ⑥ 地域資料サービスの充実
- ア 郷土についての調査研究に応え、地域の情報拠点としての役割を果たすため、地域資料の発掘・収集・保存・提供に努める。
 - イ 行政資料の収集・保存・提供に努める。
 - ウ 地域資料のデジタル化を図り、広く利用できる環境を整備する。
 - エ ホームページ「郷土資料のページ」を活用して、地域資料の情報発信を行う。
- ⑦ 「第四期いわき市子ども読書活動推進計画」の推進
- ア 乳幼児期からの読書活動を促進させるため、10か月児健診時の「赤ちゃんへのはじめての絵本事業」の実施や、「赤ちゃん絵本パック」の貸出に努める。
 - イ 子どもの読書活動推進のため、おはなし会等の開催や、読み聞かせ用絵本パック「光絵本セット」の保育所、幼稚園への貸出に努める。
 - ウ 保育所、幼稚園、小・中学校等の見学の受け入れに努める。
 - エ 支援を必要とする子どもの読書活動の推進に努める。
 - オ 新たに策定した「第四期いわき市子ども読書活動推進計画」の推進並びに周知に努める。
- ⑧ 学校支援及び学校図書館との連携
- ア 学校支援のため、グレード別セット図書「この本よんだ？」や授業等で活用する「テーマ別調べ学習支援パック」を整備し、貸出に努める。
 - イ 学校図書館との連携に努め、研修等により学校司書の活動を支援する。
 - ウ 児童パスファインダーを作成し、小・中学生の調べ学習に役立てる。
 - エ 中学生、高校生の職場体験学習の受け入れに努める。
- ⑨ 多様な学習機会の提供
- ア 市民の学習活動及び情報活用能力の向上を支援するため、講座・講演会・展示等を開催し、社会教育施設等と協力して多様な学習機会の提供に努める。
- ⑩ 図書館ネットワーク体制の充実
- ア 近隣市町村・県立図書館等との連携協力を努める。
 - イ 国立国会図書館との連携に努める。
 - ウ 市内大学・高専図書館との連携（I-TOSS）の推進に努める。
 - エ いわき市と茨城県北4市（日立市、常陸太田市、高萩市、北茨城市）との広域利用を促進する。

⑪ 図書館利用の促進

- ア 高齢者・障がい者等が利用しやすい環境整備に努める。
- イ ホームページ、図書館報「かもまる通信」等各種発行物やマスメディアを活用し、図書館利用の広報活動に努める。
- ウ SNS（ソーシャルネットワーキングサービス）としてフェイスブック及びツイッターを活用し、きめ細かな情報発信を行い、図書館及び図書館サービスに対する関心を高める。
- エ 映画上映会を開催し、図書館及び視聴覚資料の利用促進に努める。
- オ 活字での読書が困難な市民に対する福祉資料の窓口貸出サービスに努める。
- カ 移動図書館や公民館を活用し、貸出の拡充に努める。
- キ 企画展を定期的で開催するとともに市内文化施設、関係機関等との連携により、関連資料等の展示を行い、図書館利用の促進に努める。
- ク 図書館支援ボランティア等の活用による図書館サービスのより一層の充実に努める。
- ケ 市内在住の避難者等への図書館サービスの提供に努める。
- コ パソコンやインターネットを利用できない、使いこなせない、いわゆる情報弱者に対する支援として、セルフ貸出機や検索機、ホームページからの予約方法等の周知に努める。

⑫ 図書館情報システム等の運用

- ア 図書館情報システムの適正な運用に努める。
- イ 図書館情報システムの保守に努める。
- ウ ホームページ等の適正な運用に努める。
- エ 電子図書館（電子書籍貸出サービス）の導入と利用促進に努める。

⑬ 職員等の資質向上

- ア 業務内容に応じた各種職員研修やOJTにより、利用者への的確な案内や対応ができるよう人材育成に努める。
- イ 図書館支援ボランティアの技術向上のための学習機会の提供に努める。

⑭ 新型コロナウイルス感染症対策の徹底

- ア 感染拡大予防の基本的事項を定めた「いわき市立図書館の新型コロナウイルス感染拡大予防ガイドライン」の遵守に努めるとともに、必要に応じて改定を行う。
- イ 定期的に感染状況等のリスク評価を実施し、必要に応じて項目の見直しを実施する。



感染症拡大防止ポスター

(4) 事業計画

ア いわき総合図書館

(1) 資料及び情報の収集・提供

事業名	開催日等	対象	備考
一般書(4階)テーマ展示	4月 絵画で華やぐ・落ちつく・癒される 6月 海のさかなを楽しむ パート2	一般	4階テーマ展示コーナー
一般書(5階)テーマ展示	4月 動物を学ぼう! 6月 男女共同参画	一般	5階テーマ展示コーナー
国際資料テーマ展示	4月 外国語の絵本 6月 エリック・カール	一般	5階国際資料利用促進コーナー
録音図書の製作	通年	HS利用者	支援ボランティア
録音図書(テープ版)のデジタル化	通年	HS利用者	支援ボランティア

(2) レファレンス(調査相談業務)の充実

事業名	開催日等	対象	備考
国立国会図書館レファレンス協同データベースへの登録	随時	全	
レファレンス事例集「いわきの豆知識」の公開	随時	全	市立図書館ホームページにおいて、随時更新。

(3) 課題解決支援機能の充実

事業名	開催日等	対象	備考
パスファインダーの作成	随時	全	地域資料、ビジネス、健康・医療、児童を作成。
図書館くらしのセミナー	未定	一般	
データベース講習会	読書週間	一般	

(4) ビジネス支援の充実

事業名	開催日等	対象	備考
ビジネス支援テーマ展示	4月 会話力を身に付ける! 6月 経営というもの	一般	5階ビジネス支援コーナー
いわき市就職ガイダンス	年2回	一般	商業労政課主催事業への参加
(再掲)パスファインダーの作成	随時	一般	

(5) 健康・医療情報サービスの充実

事業名	開催日等	対象	備考
健康・医療情報テーマ展示	6月 発達障がいの本	一般	4階健康・医療情報コーナー
(再掲)図書館くらしのセミナー	未定	一般	
(再掲)パスファインダーの作成	随時	一般	

(6) 地域資料サービスの充実

事業名	開催日等	対象	備考
常設展 「地元紙からみる1964年東京オリンピック・パラリンピック」	6月29日(火)～ 10月24日(日)	一般	5階地域資料展示コーナー
常設展 「いわきの公園」(仮題)	12月～5月	一般	5階地域資料展示コーナー
いわき資料コーナースポット展示	随時	一般	地域に関するタイムリーな話題にスポットを当て、図書館資料を展示。
地域資料のデジタル化	通年	一般	
ホームページ「郷土資料のページ」を活用した情報発信	通年	一般	
(再掲)パスファインダーの作成	随時	一般	



常設展「地元紙からみる1964年東京オリンピック・パラリンピック」ポスター

(7) 「第四期いわき市子ども読書活動推進計画」の推進

事業名	開催日等	対象	備考
赤ちゃんへのはじめての絵本事業	毎月	乳児と親	10か月児健診時に実施。現在、新型コロナウイルス感染拡大防止のため休止中。
赤ちゃん絵本パックの貸出	随時	乳児と親	赤ちゃんへのはじめての絵本事業で読み聞かせ用として紹介している絵本を、貸出用セットにしたもの。
おはなし会	毎月第2土曜日 奇数月第4土曜日	児童	支援ボランティアと協働。現在、新型コロナウイルス感染拡大防止のため第2土曜日のみ実施。
あかちゃんへのおはなしかい	4月23日(金) 読書週間	乳児と親	子ども読書の日(4月23日)と読書週間に実施。
光絵本セットの貸出	随時	幼稚園 保育所	「光絵本セット」とは、大型絵本と読み聞かせにおすすめの絵本をセットにしたもの。
見学受入	随時	保育所・幼稚園 小・中学生	
児童書テーマ展示	4月 この本よんだ? 春の本 6月 みちかなくさばな この本よんだ?	児童	子ども展示コーナー
季節のかみしばい展示	4月 こどもの日 こいのぼり おかあさん 6月 七夕 海 なつ	児童	かみしばいコーナー
ティーンズテーマ展示	4月 ドキドキ☆新生活 文豪ってどんな人? 6月 この本よんだ?ティーンズ SDGs	ティーンズ	ティーンズ展示コーナー
高校図書委員等のおすすめ本の展示【新規事業】		ティーンズ	ティーンズ展示コーナー
「この本よんだ? No.30」の発行	年1回	児童	新刊児童書からお勧め図書を紹介。新たに学校等に掲示用を配布する。
科学あそび教室	夏休み	児童	小学生対象
子ども司書(初級・中級)育成事業【リニューアル】	夏休み	児童	初級 小学4年生対象 中級 小学5・6年生対象
チャレンジホームへの読書支援【新規事業】	随時	児童	不登校の児童生徒を対象として、本のパック貸し出しを実施。
外国語絵本等を活用した取組【新規事業】	随時	児童	外国語絵本等の展示と、利用促進を図るため配架の工夫を行う。
YouTubeを活用した図書館事業の動画配信【新規事業】	随時	児童	読み聞かせ等の動画を配信予定。
新聞社と連携したNIEの推進【新規事業】	秋期	児童 生徒	小学生対象1回 中学生対象1回

(8) 学校支援及び学校図書館との連携

事業名	開催日等	対象	備考
学校支援	随時	児童	「テーマ別調べ学習支援パック」の貸出、「この本よんだ？」セット貸出など。令和3年度は外国語絵本セットを新たに整備予定。
学校司書研修	5月、11月	学校司書	5月は新型コロナウイルス感染拡大により中止となったため、資料配布のみ。
(再掲)パスファインダーの作成	随時	児童	
職場体験学習受入	9月、10月	中学生	
インターンシップ受入	8月～10月	高校生	
図書館実習生の受入	未定	短大生 大学生	
学校支援ルームの開放	土、日、祝日 長期休業期間	中学生	
読書活動推進モデル事業 【新規事業】		児童・教員・ 学校司書	初年度はモデル校の選定、事業計画作成等を予定。

(9) 多様な学習機会の提供

事業名	開催日等	対象	備考
図書館「いわき学」講座		一般	連続講座
企画展関連講演会	読書週間	一般	
手づくり絵本講習会	読書週間	一般	
原爆と人間展	8月	全	総務課主催事業
第36回手づくり絵本展	12月	全	
第45回吉野せい賞作品募集 ポスター展	12月～1月	全	文化振興課主催事業
出前講座 「この本よんだ？楽しい読書」	随時	児童	絵本の読み聞かせや児童書の紹介を行いながら、本を読む楽しさについて伝える。
出前講座 「いわきの子ども読書活動について」 【新規事業】	随時	一般	「第四期いわき市子ども読書活動推進計画」に基づき、本市における子どもの読書活動の現状などについて紹介する。
いわき市生涯学習プラザとの連携講座 【新規事業】	11月～12月	一般	いわきの文学に関する図書資料の提供や、講師派遣等、生涯学習プラザと連携して実施。

(10) 図書館ネットワーク体制の充実

事業名	開催日等	対象	備考
国立国会図書館デジタル化資料送信サービス	随時	一般	
市内大学・高専図書館との連携(I-TOSS)の推進	随時	一般	

(11) 図書館利用の促進

事業名	開催日等	対象	備考
「やさしい利用案内」の発行 【新規事業】	随時	全	
ホームページでの情報発信	随時	全	
図書館報「かもまる通信」	毎月	一般	
児童向け図書館報「ちびまるだより」	隔月	児童	児童への情報提供として、令和3年6月より発行。
新着メール配信サービス	図書は週1回 雑誌は受入の都度	全	新着図書及び、新着雑誌お知らせメールの発信。
FMいわき「本のある生活」	毎週土曜日	全	
市職員への情報発信	月1回	市職員	「行政支援サービス情報」の発信
SNS(ソーシャルネットワーキングサービス)の活用	随時	全	Facebook、Twitterによる図書館情報の発信。
映画上映会	毎月第3土曜日	一般 児童	一般向け、児童向けを交互に実施しているが、新型コロナウイルス感染拡大により令和2年3月より休止中。
子ども映画会	夏休み、冬休み	親子	視聴覚ライブラリーと共催
企画展 「いわきの水道」	6月29日(火)～ 10月24日(日)	一般	令和3年は平に水道が作られて100年にあたることから、当時の写真や絵はがき等、所蔵資料の展示を通してその歴史を振り返る。
企画展 「磐城平城」(仮題)	11月～5月	一般	発掘調査が進む磐城平城本丸跡地について絵図等を展示。
本の福袋の貸出	1月2日(日)～	全	
ボランティア交流会	12月	地区図書館読み聞かせボランティア	

(12) 図書館情報システムの運用

事業名	開催日等	対象	備考
電子図書館(電子書籍貸出サービス)の導入 【新規事業】	12月	全	

(13) 職員等の資質向上

事業名	開催日等	対象	備考
図書館職員研修会	年3回	図書館職員	令和2年度研修 ・自助、共助、公助について ・机上避難訓練 ・知っておきたい、いわきの歴史①～合併に至る長い道のり(概括)
研修派遣	随時	図書館職員	
音訳講習会	7月	図書館支援録音図書製作ボランティア	
録音図書校正講習会	7月	図書館支援録音図書製作ボランティア	
読み聞かせボランティア育成講座	9月	一般・図書館支援ボランティア	

(14) 新型コロナウイルス感染症対策の徹底

事業名	開催日	対象	備考
セルフ貸出機の利用促進	年4回 (4月、7月、10月、1月)	全	セルフ貸出機の利用方法等について窓口スタッフが案内を行う。
館内検索端末機(OPAC)の利用推進	年4回 (5月、8月、11月、2月)	全	館内OPACの検索方法等について窓口スタッフが案内を行う。

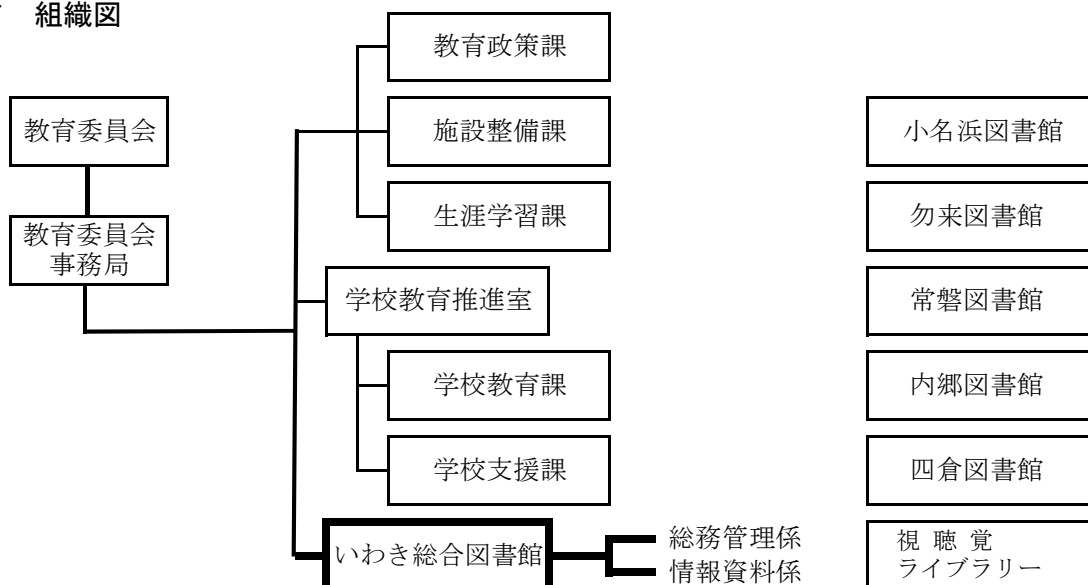
イ 地区図書館（小名浜・勿来・常磐・内郷・四倉）

事業名	開催日	対象	備考
おはなし会	毎月1回	児童	支援ボランティアと協働
赤ちゃん絵本パックの貸出	随時	乳児と親	
本の福袋の貸出	1月4日(火)～	全	
おすすめ本コーナーの設置	常時	全	月2テーマ
見学受入	随時	全	教育施設等
子ども映画会	冬休み	親子	視聴覚ライブラリーと共催

2 令和3年度 組織・職員・予算

(1) 組織と事務分掌

ア 組織図



イ 事務分掌

(ア) いわき総合図書館

- ・図書館の設置及び整備に関すること。
- ・図書館の管理運営に関すること。
- ・図書館協議会に関すること。
- ・図書館の予算に関すること。
- ・図書館の事業の企画及び実施に関すること。
- ・図書館職員の研修に関すること。
- ・図書館資料の収集及び廃棄に関すること。
- ・図書館関係団体に関すること。
- ・図書館の連絡調整に関すること。
- ・その他個々の図書館で処理することが適当でないと認められる事項に関すること。

(イ) 小名浜・勿来・常磐・内郷・四倉図書館

- ・図書館の管理運営に関すること。
- ・図書館の事業の実施に関すること。

(ウ) 視聴覚ライブラリー

- ・視聴覚ライブラリーの管理運営に関すること。

(2) 職員配置

ア いわき総合図書館

区分	平成29年度		平成30年度		令和元年度		令和2年度		令和3年度	
	司書有資格者	その他	司書有資格者	その他	司書有資格者	その他	司書有資格者	その他	司書有資格者	その他
専任職員	10	12	9	13	8	14	8	14	11	11
うち再任用 フル	0	0	0	0	0	0	0	0	1	1
短時間	1	1	1	1	1	1	1	1	0	0
会計年度任用職員／嘱託職員	1	0	1	0	1	0	1	0	1	0
計	23 (司書率：47.8%)		23 (司書率：43.5%)		23 (司書率：39.1%)		23 (司書率：39.1%)		23 (司書率：52.2%)	
委託会社（(株)図書館流通センター）職員	28 (司書率：39.3%)		30 (司書率：40.0%)		29 (司書率：44.8%)		28 (司書率：42.9%)		30 (司書率：40.0%)	

イ 小名浜・勿来・常磐・内郷・四倉図書館

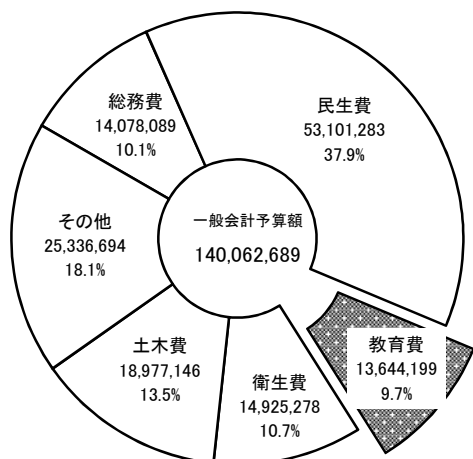
館名・区分	平成29年度		平成30年度		令和元年度		令和2年度		令和3年度	
	司書有資格者	その他	司書有資格者	その他	司書有資格者	その他	司書有資格者	その他	司書有資格者	その他
小名浜図書館（兼務）	0	2	0	2	0	2	0	2	0	2
勿来図書館（兼務）	0	2	0	2	0	2	0	2	0	2
常磐図書館（兼務）	0	2	0	2	0	2	0	2	0	2
内郷図書館（兼務）	0	2	0	2	0	2	1	1	1	1
四倉図書館（兼務）	0	2	1	1	0	2	0	2	1	1
計	10 (司書率：0.0%)		10 (司書率：10.0%)		10 (司書率：0.0%)		10 (司書率：10.0%)		10 (司書率：20.0%)	
委託会社（(株)図書館流通センター）職員	28 (司書率：53.8%)		28 (司書率：53.8%)		28 (司書率：50.0%)		25 (司書率：48.0%)		25 (司書率：52.0%)	

(3) 予算

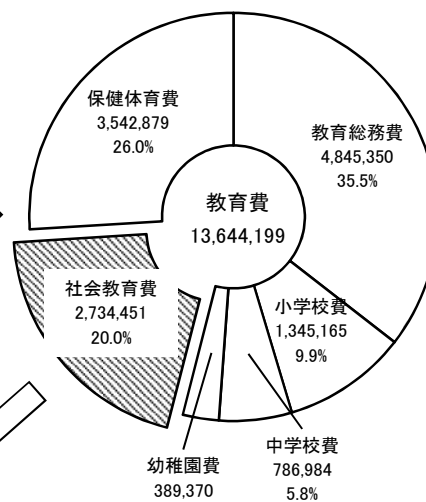
ア 図書館費

一般会計予算における教育費の割合

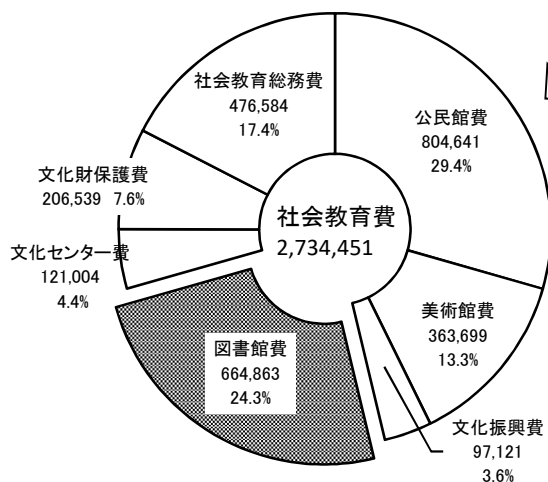
(単位：千円)



教育費における社会教育費の割合



社会教育費における図書館費の割合



イ 図書館費の内訳

令和3年度 図書館費 予算	664,863	千円
○職員人件費	157,319	
○施設管理運営費	507,544	
・図書館協議会委員報酬	200	
・施設管理費	367,028	
・施設整備費	963	
・視聴覚ライブラリー費	1,204	
・図書館資料整備費	76,005	
・図書館情報システム管理費	60,697	
・図書館感染症対策事業費	1,447	

ウ 図書購入費の年度別推移

(単位：千円)

	総合	B. M. いわき号	小名浜	勿来	B. M. しおかぜ	常磐	内郷	四倉	合計
H29	26,976	3,000	6,042	4,499	3,000	4,026	3,657	3,000	54,200
H30	27,204	3,000	6,042	4,499	3,000	3,938	3,517	3,000	54,200
R1	27,457	3,028	6,098	4,541	3,028	3,973	3,548	3,028	54,701
R2	29,037	3,628	6,533	4,718	3,028	4,078	3,706	3,028	57,756
R3	32,456	3,028	5,735	4,073	3,028	3,643	3,266	2,528	57,757

3 図書館協議会

任期：令和3年4月1日から令和5年3月31日まで

氏名	所属団体名及び役職名
大沼明美	いわき学校図書館研究会 会長
中村陽子	いわき地区高等学校司書研修会 事務局
草野チエ子	いわき市社会教育委員の会議 副議長
柳田明美	子どもの読書環境を豊かにする会 役員
草野祐香利	子育て・子育て支援ネットワーク 「こども♡あいネット」 代表
三重野 徹	東日本国際大学 経済経営学部 教授
小野 順一	いわき商工会議所 産業振興グループ 課長
有賀史人	いわき地域学会 事務局兼務会員
長岡智子	いわき声の奉仕グループ 副会長
栃内賢一	公募委員

4 図書館アドバイザー

任期：令和元年10月19日から令和4年10月18日まで

氏名	所属団体名及び役職名
根本 彰	東京大学 名誉教授
玉手匡子	元いわき市総合型図書館整備検討懇談会副会長 元いわき明星大学地域交流室長

5 協力団体

ボランティア団体

団体名	活動拠点	活動内容	活動日等
図書館支援ボランティア	総合	おはなし会 資料整備など	毎月第2土曜日
いわき声の奉仕グループ	総合	対面朗読 録音図書製作	毎週火・金曜日 隔月の最終金曜日
サークル にじ	小名浜	おはなし会	毎月第2土曜日
ふしぎなポケット	勿来	おはなし会	毎月第3土曜日
コスモス会	常磐	おはなし会	毎月第3土曜日
おはなしたまてばこ	内郷	おはなし会	毎月第2土曜日
四倉おはなしひろば	四倉	おはなし会	毎月第3土曜日

Ⅲ 業務概要

1 利用案内

(1) 開館日、開館時間及び休館日

館名	開館時間	休館日
いわき 総合	平日・土曜日 午前10時～午後9時	1月1日
	日曜日・祝日 午前10時～午後6時	図書整理日 (月の最終月曜日)
	1月2日・3日 12月29日～31日 午前10時～午後6時	特別整理期間 (春季の連続した 14日以内の期間)
小名浜 勿来 常磐 内郷 四倉	平日・土曜日 午前10時～午後7時	月の第3日曜日 12月29日～1月3日
	日曜日・祝日 午前10時～午後6時	特別整理期間 (春季の連続した 14日以内の期間)

(2) 図書館利用カード

- ア 「図書館利用カード」を発行します。
- イ 申込書にご記入の上、住所等を確認できるもの(運転免許証・健康保険証・学生証など)といっしょにカウンターへお持ちください。
- ウ カードは、いわき市内に居住・通勤・通学している方、隣接市町村(双葉郡檜葉町・広野町・川内村、田村市旧滝根町、田村郡小野町、石川郡平田村・古殿町、東白川郡鮫川村)、茨城県北4市(日立市、常陸太田市、高萩市、北茨城市)に居住の方に発行します。

(3) 貸出冊数・貸出期間

- ア 個人
 - (ア) 図書館
 - ・図書 15冊まで(市内各図書館合計)
 - ・視聴覚資料 2点まで(CD・DVDなど)
 - ・期間 14日間
 - (イ) 移動図書館
 - ・図書 30冊まで
 - ・期間 次の巡回日まで
- イ 団体
 - ・200冊まで
 - ・期間 1か月

(4) 資料を借りるには

- ア 「図書館利用カード」と借りたい資料を各カウンターにお持ちください。
- イ セルフ貸出機も利用できます。
- ウ 図書館利用カードは、市内6図書館・移動図書館共通で利用できます。

(5) 資料を返すには

- ア 返却カウンターにお持ちください。
- イ 図書館が閉まっているときは、ブックポストをご利用ください。
 - (ア) CD・DVD・ビデオなどは破損のおそれがありますので、カウンターにおかえしてください。
 - (イ) 市内6図書館どこでも返却できます。

(6) 本を探すには

- ア 館内のコンピュータで市内図書館の図書が検索できます。
- イ 図書館のホームページでも検索できます。 <https://library.city.iwaki.fukushima.jp/>
- ウ 見つからないときはカウンターにおたずねください。

(7) レファレンスサービス

生活の中での疑問や調査研究、読書のための資料をお探しの時は、気軽に係員におたずねください。

(8) 予約・リクエストサービス

- ア カウンターの係員におたずねください。貸出中の本は予約ができます。
- イ 図書館のホームページからも、貸出中の本の予約申し込みを受け付けています。
- ウ 図書館にない場合は、リクエストの申し込みを受け付けています。

(9) コピーサービス

図書館資料のコピーサービスを行っています。なお、著作権などの規定により、コピーは調査研究のため、ひとり1部まで、資料の一部に限ります。くわしくは館内の表示をご覧ください。

2 公民館での貸出・返却

公民館の窓口を利用して、予約図書の受け取り、返却のサービスを行っています。

3 I-TOSS（いわき図書館サービスネットワーク）加盟館の相互協力

いわき市立図書館は、医療創生大学（旧いわき明星大学）図書館、東日本国際大学・いわき短期大学昌平図書館、福島工業高等専門学校図書館と相互協力協定を結んでいます。各大学・高専図書館を巡回車が運行し、予約図書の受け取り、返却のサービスを行っています。

4 いわき市と茨城県北4市（日立市、常陸太田市、高萩市、北茨城市）の広域利用

地域住民の利便性向上と交流人口の拡大を図るため、図書館相互の広域利用を行っています。いわき市と茨城県北4市に居住している方は、各市内の図書館で利用カードを作成し、図書等を借りることができます。

5 各種サービス

(1) 地域資料、地域情報の収集提供

地域資料コーナーでは、三猿文庫・愚庵文庫をはじめとする地域で出版された図書・雑誌・フリーペーパーのほか、いわきを知るための様々な形態の資料を提供しています。

地図資料	デジタル資料	マイクロフィルム
住宅地図 国土地理院地図 いわき市都市計画図 空中写真等	新聞 雑誌 絵はがき	内藤家文書 プランゲ文庫（新聞） 新聞地方版

(2) ビジネス情報サービス

- ア ビジネス支援コーナーで、市内企業のパンフレットを収集しているほか、平成22年度から市内企業紹介DVDの貸出しを開始しています。ハローワークの求人情報や、各種就職情報も提供しています。
- イ いわき総合図書館では、ビジネス支援サービスの一環として、インターネット接続端末の提供並びに商用データベース検索端末の提供を実施しています。

いわき総合図書館データベース一覧

ジャンル	データベース名	内 容
新聞記事	聞蔵Ⅱ	朝日新聞記事検索
	ヨミダス歴史館	読売新聞記事検索
	ELNET	新聞・雑誌記事検索
文献	日外BookPlus	書籍情報検索
ビジネス情報	日経テレコン21	ビジネス情報検索
法律判例	D1 Law. Com	法令、判例等法情報検索
	Westlaw Japan	法令、判例等法情報検索
	官報情報検索サービス	官報情報検索
自然科学医学	JDreamⅢ	科学技術健康医療情報検索
	ルーラル電子図書館	農業、食文化情報検索
知識	JapanKnowledgeLib	百科事典、事典、辞典類検索

(3) パスファインダーの提供

利用者がセルフレファレンスに活用できるよう、それぞれのコーナーでパスファインダー（テーマごとに役立つ資料や情報をわかりやすく紹介した手引書）を提供しています。

ア 地域資料パスファインダー（21テーマ）

- ① 「小名浜港」
- ② 「鳥居氏」
- ③ 「じゃんがら念仏踊り」
- ④ 「いわきの地名由来」
- ⑤ 「岩城氏」
- ⑥ 「常磐炭田(1)～歴史と暮らし編～」
- ⑦ 「常磐炭田(2)～労働者と採炭技術編～」
- ⑧ 「いわきのことを調べてみよう～いわき資料の探し方 for キッズ～」
- ⑨ 「磐城平城」
- ⑩ 「写真でみる懐かしのいわき」
- ⑪ 「いわきの農業」
- ⑫ 「吉野せい・吉野せい賞」
- ⑬ 「いわきの戊辰戦争」
- ⑭ 「小川江筋」
- ⑮ 「フラガール」
- ⑯ 「八橋検校」
- ⑰ 「いわき市の地図」
- ⑱ 「いわき民報ふるさと出版文化賞(1)」
- ⑲ 「いわき民報ふるさと出版文化賞(2)」
- ⑳ 「安藤氏」
- ㉑ 「内藤氏」

イ ビジネスパスファインダー（8テーマ）

- ① 「官報活用方法」
- ② 「企業情報を調べる①～基礎情報編～」
- ③ 「統計情報を調べる」
- ④ 「法令を調べる」
- ⑤ 「判例を調べる」
- ⑥ 「企業情報を調べる②～業界動向編～」
- ⑦ 「新聞記事を調べる」
- ⑧ 「就職応援！ブックリスト」

ウ 児童パスファインダー（3テーマ）

- ① 「『点字』について調べよう～福祉1～」
- ② 「『天気』について調べよう」
- ③ 「『図書館』について調べよう」

エ 健康・医療情報コーナーパスファインダー（1テーマ）

- ① 「病気・病院の調べ方」

(4) 生活支援サービス

- ア 市民の読書活動を推進するため、いわき総合図書館内の企画展示コーナー、地域資料展示コーナー、一般書テーマ展示コーナー、児童書テーマ展示コーナーを活用し、季節や時期を捉えた資料展や図書の紹介等を実施しています。
- イ 課題解決支援等、市民の生活に役に立つ情報を提供することを目的として、「図書館くらしのセミナー」を実施しています。令和2年度は、「新型コロナ」や「グラフィックレコーディング」（会議などの内容を文字とイラストを使って記録する方法）に関する講演会を実施しました。

(5) 健康・医療情報サービス

いわき総合図書館には、市民の関心が高い、健康や医療に関する資料を集めた「健康・医療情報コーナー」を設置しています。悪性新生物（がん）やこころの病気など、8つのテーマ別に図書や関連機関のパンフレットを設置し、情報提供に努めています。

(6) 視聴覚資料の視聴サービス

いわき総合図書館内では、所蔵資料の館内閲覧スペースとして、AVコーナーに視聴ブース（4階：児童 DVD用5台、5階：一般 DVD用12台、CD用1台）を設けています。

6 障がい者向けサービス

いわき市が昭和59年に、身体障害者福祉都市の指定を受けたことに伴い、中央図書館は、郵政省に、「盲人用録音物及び点字用紙を発受することが出来る施設」指定の申請をし、昭和60年12月に指定を受けたことから、昭和61年4月から障がい者サービスを開始しました。

また、平成22年4月の視覚障害者情報総合システム「サピエ」(※)の運用開始に伴い、同年3月にいわき総合図書館が施設・団体登録館となりました。

なお、サピエ図書館では、音声デジータなどがダウンロードでき、いわき総合図書館における令和2年度のダウンロード件数は、220件となっています。

※視覚障害者をはじめ、目で文字を読むことが困難な方々に対して、さまざまな情報を点字、音声データなどで提供するネットワーク。日本点字図書館がシステムを管理し、全国視覚障害者情報提供施設協会が運営を行っています。

(1) 録音図書・点字図書の郵送貸出

視覚障害者に対する、録音図書・点字図書の郵送貸出を実施しています。

(2) 録音図書・点字図書の窓口貸出

視覚障害者等（活字での読書が困難な方を含む）に対する、録音図書・点字図書の窓口貸出を実施しています。

(3) 対面朗読

視覚障害者等に対し、図書館支援ボランティアの協力を得て実施しています。

(4) 録音図書製作

市販の出版物をそのまま利用することが困難な方のために、図書館支援ボランティアに依頼して録音図書を製作しており、平成22年度からデジータ図書の編集も開始しています。

7 学校支援サービス

(1) 調べ学習用図書等の貸出

図書館司書おすすめの児童書を年代別セットにした「この本よんだ？パック」や、授業等で活用できる「調べ学習用図書」、「テーマ別調べ学習支援パック」を整備し、貸出を行っています。

(2) 学校図書館との連携

図書貸出や研修等を通じて学校司書の活動を支援し、学校図書館との連携に努めています。

(3) 職場体験や見学の受入

中学生、高校生の職場体験学習や、小学校等からの施設見学の受け入れを行っています。

8 外国人向けサービス

(1) 洋書・洋雑誌の収集提供

いわき総合図書館では、英語をはじめ、中国語、ドイツ語、フランス語、韓国語、ロシア語、スペイン語、ベトナム語の外国語資料を所蔵しています。

(2) 国際資料利用促進コーナーの設置

英語、中国語、韓国語の利用案内及び館内の案内図を作成し、国際交流関係のフリーペーパーや所蔵している国際資料のテーマ展示を行っています。

9 リサイクルコーナーの設置

図書館での役割を終えた資料を市民にリサイクルするとともに、市民相互に図書をリサイクルするコーナーとして各館に設置しています。

10 市民との協働

いわき総合図書館の開館を機に、市民との協働体制を整備し、既存の障がい者サービスの支援者も合わせ、「いわき市図書館支援ボランティア」として大きく分けて2つの分野で活躍しています。

(1) 図書館事業への支援

いわき総合図書館の図書館資料整備、図書館事業の補助並びにいわき総合図書館と地区館におけるおはなし会などで活躍しています。

なお、令和2年度は新型コロナウイルス感染拡大に伴うボランティア活動の制限等により、活動時間が大幅に減少しています。

活動実績

ア 図書館支援ボランティア登録者数 83名

イ 具体的な活動

(ア) 手づくり絵本展受付

延べ活動人数13名、活動時間20時間

(イ) おはなし会

いわき総合図書館：開催数6回、読み手・案内延べ15名、活動時間8時間

(おはなし会参加者数114名)

地区図書館：開催数22回（おはなし会参加者数174名）

(ウ) 本の修理等

修理・ICタグ処理・七夕短冊作り・本のカバーかけほか

延べ人数1名、活動時間2時間

(2) 障がい者サービス支援

障がい者サービスにかかわる対面朗読を担当し、市の音訳者養成講座中級修了者となっています。

活動実績

ア 録音図書製作

デージー図書 4タイトル

イ 対面朗読

毎週火・金、第2・4木曜日 13:10～15:00

利用者 18名

朗読者 18名

11 移動図書館巡回日程

(1) いわき号

令和3年度 移動図書館 いわき号 巡回日程表

コース	駐 車 場 所	時 間	令和3年										令和4年				
			4月	5月	6月	7月	8月	9月	10月	11月	12月	1月	2月	3月			
①	宮幼稚園	9:30~10:00					—										
	グループホーム笑馬	10:40~11:00					2										
	三和保育所	11:10~11:30	12	10	7	5	(月)	7	4	1	6	17	7	7			
	聴覚支援学校平校	13:30~14:00					—										
	母子訓練センター	14:10~14:30					2										
②	久之浜保育所	9:30~ 9:50					4										
	久之浜第二小学校	10:10~10:30					—										
	久之浜・大久ふれあい館	10:50~11:20	7	12	2	8	4	1	6	10	1	13	2	2			
	平第四小学校	13:10~13:50					—										
	セブンイレブンいわき平窪店	14:20~14:40					4										
ニュータウン石森 自治会館	15:10~15:40					4											
③	小川幼稚園	9:10~ 9:40					—										
	小玉小学校	10:00~10:30					—										
	小川郷駅前	10:50~11:20	9	7	4	1	5	3	1	5	3	14	4	4			
	小川保育所	11:30~11:50	(金)	(金)	(金)	(木)	(木)	(金)	(金)	(金)	(金)	(金)	(金)	(金)			
	小川小学校	13:10~14:00					—										
グループホーム悠	14:20~14:40					5											
④	高坂幼稚園	9:30~ 9:50					—										
	あかい幼稚園	10:10~10:30					—										
	赤井公民館	10:50~11:20	13	11	14	12	—	6	11	8	13	18	14	14			
	はと保育園	11:40~12:10	(火)	(火)	(月)	(月)	16	(月)	(月)	(月)	(月)	(火)	(月)	(月)			
	好間保育所脇駐車場	13:30~14:00					—										
くすりのマルトパワードラッグ好間店	14:20~14:50					—											
⑤	カナン村	9:50~10:10					11										
	平支援学校	10:20~10:50					—										
	平窪公民館	11:10~11:40	14	19	9	7	11	8	13	17	8	12	9	9			
	草野小絹谷分校	13:20~13:50	(水)	(水)	(水)	(水)	(水)	(水)	(水)	(水)	(水)	(水)	(水)	(水)			
	カベヤ文庫(クリーニングマーティ)	14:10~14:40					11										
⑥	川前小・中学校	10:00~10:30					—										
	桶売保育所	11:00~11:30	16	14	11	2	12	10	8	12	10	21	10	3			
	桶売小・中学校	13:00~13:30	(金)	(金)	(金)	(金)	(木)	(金)	(金)	(金)	(金)	(金)	(木)	(木)			
	小白井小・中学校	14:00~14:30					—										
⑦	暮らしの伝承郷駐車場	10:00~10:40					—										
	ふるさとの楽園	11:10~11:50	19	17	21	26	23	13	18	15	27	24	28	28			
	郷ヶ丘小学校前駐車場	13:30~14:00	(月)	(月)	(月)	(月)	(月)	(月)	(月)	(月)	(月)	(月)	(月)	(月)			
	悠々の里	14:10~14:40					—										
⑧	若葉台北公園	10:00~10:30					—										
	浜児童相談所	10:40~11:10	21	20	16	21	18	15	20	18	15	19	16	23			
	中央台飯野一丁目マルト裏駐車場	13:20~14:10	(水)	(木)	(水)	(水)	(水)	(水)	(水)	(木)	(水)	(水)	(水)	(水)			
	ランドリー工房(旧東北大進学会)	14:40~15:20					—										
⑨	四倉第二幼稚園	9:30~ 9:50	23	21	18	9	—	17	15	19	16	28	18	11			
	大浦小学校	10:00~10:50	(金)	(金)	(金)	(金)	(金)	(金)	(金)	(金)	(木)	(金)	(金)	(金)			
	好間第四小学校	10:00~10:40					—										
⑩	高野小学校	11:20~12:00	26	24	28	19	30	27	25	22	20	31	21	15			
	宮保育所	13:30~14:00	(月)	(月)	(月)	(月)	(月)	(月)	(月)	(月)	(月)	(月)	(月)	(火)			
	高坂保育所	14:20~14:50					—										
⑪	三和小学校	10:00~10:40	28	26	23	14	25	22	27	24	22	26	24	16			
	三阪保育所	11:10~11:30	(水)	(水)	(水)	(水)	(水)	(水)	(水)	(水)	(水)	(水)	(木)	(水)			
	下三坂 西村商店	11:40~12:00					—										
⑫	高久保育園	9:30~ 9:50					—										
	豊間小学校	10:10~10:50					—										
	徳風園	11:10~11:40	30	28	25	16	27	24	22	26	17	27	25	18			
	夏井小学校	13:10~13:40	(金)	(金)	(金)	(金)	(金)	(金)	(金)	(金)	(金)	(木)	(金)	(金)			
	夏井保育所	13:50~14:10					—										
高久小学校	14:30~15:10					—											

〒970-8026 いわき市平字田町120番地 ラトプ4・5階

お問い合わせは **いわき市立いわき総合図書館** (Tel:22-5552・Fax:22-5438)

いわき市内に在住・通勤・通学している方、隣接市町村に在住している方なら、どなたでも無料で本を借りることができます。

(2) しおかぜ

令和3年度 移動図書館 しおかぜ 巡回日程表

コース	駐 車 場 所	時 間	令和3年										令和4年							
			4月	5月	6月	7月	8月	9月	10月	11月	12月	1月	2月	3月						
①	貝泊集会施設	10:00~10:20					2 (月)													
	田人保育所	11:00~11:30	12 (月)	10 (月)	7 (月)	5 (月)	—	6 (月)	4 (月)	1 (月)	6 (月)	12 (水)	7 (月)	1 (火)						
	田人小中学校	13:00~13:50					2 (月)													
	ファミリーマート南台店駐車場	14:30~14:50					—													
	山田保育所	15:10~15:30					—													
②	ミニストップ小名浜岡小名店駐車場	9:40~10:10					4 (水)													
	古湊保育所	10:40~11:00	7 (水)	11 (火)	2 (水)	7 (水)	—	1 (水)	6 (水)	2 (火)	1 (水)	13 (木)	2 (水)	2 (水)						
	マルト神白店駐車場	11:10~11:30					—													
	江名幼稚園	13:00~13:30					4 (水)													
	江名漁港	13:50~14:10					—													
	江名小学校	14:20~15:30					—													
③	錦東小学校	9:50~10:40					—													
	千鳥幼稚園	11:00~11:20	8 (木)	7 (金)	4 (金)	2 (金)	5 (木)	3 (金)	1 (金)	5 (金)	3 (金)	14 (金)	4 (金)	4 (金)						
	金子平公園わき	13:30~13:50					—													
	セブンイレブン金山南台店駐車場	14:10~14:40					—													
	丸山団地	14:50~15:10					—													
④	勿来第二小学校	10:00~10:50					—													
	リズムの丘こども園	11:00~11:20	13 (火)	17 (月)	14 (月)	12 (月)	16 (月)	13 (月)	11 (月)	8 (月)	13 (月)	17 (月)	14 (月)	7 (月)						
	川部小学校	13:30~14:10					—													
	ハートフルなこそ	14:40~15:10					16 (月)													
⑤	勿来第三小学校	9:50~10:30					—													
	窪田保育所	10:50~11:10	14 (水)	12 (水)	9 (水)	13 (火)	11 (水)	8 (水)	13 (水)	10 (水)	8 (水)	19 (水)	9 (水)	9 (水)						
	錦保育所	11:20~11:40					—													
	勿来第一小学校	13:10~14:00					—													
	なこそ幼稚園小学生クラブ	14:10~14:40					11 (水)													
⑥	遠野保育所	9:20~ 9:40					6 (金)													
	上遠野小学校	9:50~10:40					—													
	入遠野小学校	11:10~11:50	9 (金)	14 (金)	11 (金)	9 (金)	—	10 (金)	8 (金)	12 (金)	10 (金)	21 (金)	10 (木)	10 (木)						
	上湯長谷町五反田県営住宅	13:20~13:40					6 (金)													
	寿限無	14:00~14:30					—													
	泉公民館	14:50~15:40					—													
⑦	湯本第三幼稚園	9:30~ 9:50					—													
	しんせつ館ゆもと	10:00~10:20					23 (月)													
	常磐第二保育園	10:30~11:00	19 (月)	24 (月)	21 (月)	19 (月)	—	14 (火)	18 (月)	15 (月)	20 (月)	24 (月)	21 (月)	14 (月)						
	藤原幼稚園	11:20~11:40					—													
	磐崎幼稚園	13:30~13:50					—													
	藤原小学校	14:10~15:00					—													
⑧	汐見が丘小学校・幼稚園	9:20~10:40					—													
	千寿荘	11:00~11:30	21 (水)	19 (水)	16 (水)	14 (水)	18 (水)	15 (水)	20 (水)	17 (水)	15 (水)	25 (火)	16 (水)	16 (水)						
	滝尻保育所	13:20~13:40					—													
	渡辺小学校・保育所	14:10~15:00					—													
⑨	永崎小学校	9:50~10:40					—													
	永崎保育所	10:50~11:10					—													
	洋向台公園	11:30~12:00	16 (金)	21 (金)	18 (金)	15 (木)	20 (金)	17 (金)	15 (金)	19 (金)	16 (木)	27 (木)	18 (金)	11 (金)						
	あそびの森こども園	13:30~13:50					—													
	御代団地集会所	14:00~14:30					—													
	玉川会館・玉川文庫	14:50~15:10					—													
⑩	マルト中岡店駐車場	9:50~10:30					—													
	たんばぼ(仁井田町寺前)	10:40~11:00	26 (月)	31 (月)	28 (月)	26 (月)	30 (月)	27 (月)	25 (月)	22 (月)	21 (火)	31 (月)	28 (月)	28 (月)						
	菊田保育所	11:20~11:40					—													
	錦星こども園	14:00~14:40					—													
	セブンイレブン江栗店駐車場	15:00~15:20					—													
⑪	下川保育所	9:20~ 9:50					—													
	泉ヶ丘自治会館駐車場	10:10~10:50	28 (水)	26 (水)	23 (水)	21 (水)	25 (水)	22 (水)	27 (水)	24 (水)	22 (水)	26 (水)	22 (火)	17 (木)						
	泉玉露カメイエッソスタンドうら	11:10~11:40					—													
	泉幼稚園	13:00~13:30					—													
⑫	鹿島小学校	10:00~10:40	23 (金)	28 (金)	25 (金)	16 (金)	27 (金)	24 (金)	22 (金)	26 (金)	17 (金)	28 (金)	25 (金)	18 (金)						
	鹿島保育所	10:50~11:20					—													
	にじの郷	11:40~12:00					—													

〒974-8261 いわき市植田町南町一丁目2番地の2(植田公民館3階)

お問い合わせは **いわき市立勿来図書館** (Tel:62-7431・Fax:77-1135)

いわき市内に在住・通勤・通学している方、隣接市町村に在住している方なら、どなたでも無料で本を借りることができます。

12 視聴覚ライブラリー

(1) 利用案内

ア 開館日、開館時間及び休館日

開館時間	休館日
平日・土曜日 午前10時～午後9時	1月1日
日曜日・祝日 午前10時～午後6時	図書整理日 (月の最終月曜日)
1月2日・3日 12月29日～31日 午前10時～午後6時	特別整理期間 (春季の連続した 14日以内の期間)

イ 利用対象

(ア) 各種教育機関(幼稚園、保育所、小学校・中学校、公民館等)

(イ) 社会教育関係団体(子ども会、青年会、婦人会等)

※ 寄付金、会費、入場料の徴収等のある上映は、対象外となります。

ウ 利用機材・教材

・16ミリ映写機	(3台)	・暗幕(大)	(2枚)
・スライド映写機	(2台)	・ビデオテープ	(416巻)
・ビデオプロジェクター	(9台)	・16ミリフィルム(学校教育用)	(122本)
・O・H・P	(2台)	・16ミリフィルム(社会教育用)	(44本)
・スクリーン三脚式	(5台)	・DVD	(362枚)
・ビデオデッキ	(4台)	・DVDプレーヤー	(3台)

エ 貸出本数・期間

(ア) フィルム等 5本まで

(イ) 期間 5日間

オ 借りるには

(ア) 一週間前までに予約申込をしてください。

(イ) 所定の利用申込書に記入してください。

(ウ) いわき総合図書館まで取りに来てください。

(ビデオテープ・DVDのみの場合は、小名浜、勿来、常磐、内郷、四倉図書館でも貸出できます。)

カ 返すには

(ア) 所定の上映報告書を提出してください。

(イ) 借用した図書館に返却してください。

13 令和2年度 事業実績

(1) いわき総合図書館

ア 読書推進事業

事業名	開催日等	対象	備考	参加者数	
				大人	子ども
おはなし会	毎月第2土曜日 奇数月第4土曜日	児童	支援ボランティアと協働で開催。 新型コロナウイルス感染拡大により令和2年3月 から休止していたが、9月より再開した。	52	62
あかちゃんへのおはなしかい	10月28日(水)	乳児 (親子)	読書週間にあわせて実施	15	16
赤ちゃんへのはじめての 絵本事業	毎月	乳児 (親子)	生後10か月児健診時に実施しているが、新型コ ロナウイルス感染拡大により令和2年2月より休止 中。	0	0
赤ちゃん絵本パックの貸出	随時	乳児 (親子)	341パック 1,705冊貸出		
光絵本セットの貸出	随時	幼稚園 保育所	読み聞かせ用絵本セット 45団体に5,110冊貸出		
子どもの本おたのしみ パックの貸出	5月11日(月)～ 6月5日(金)	幼児～ 高校生	191パック 955冊貸出		
本の福袋の貸出	1月2日(土)	全	子ども向け 20パック 大人向け 30パック 合計50パック		

イ 利用推進事業

事業名	開催日等	対象	備考	参加者数	
				大人	子ども
子ども司書育成講座「めざせ！ キッズ・ライブラリアン」	8月6日(木) 8月7日(金)	児童	11名を子ども司書と認定	-	11

ウ 資料整備事業

事業名	開催日等	対象	備考
地域資料のデジタル化	通年	一般	
録音図書の製作	通年	ハンディキャッ プサービス利用 者	デジタイズ版 4タイトル

エ 企画展示（5階企画展示コーナー）

事業名	開催日等	対象	備考
内藤風虎と『桜川』展	6月30日(火)～ 10月18日(日)	一般	和歌や俳諧に造詣が深く、文化の後援者であった磐城平 藩主、内藤風虎(ふうこ)の生涯と共に、彼が編纂させた俳 諧選集『桜川』について解説。
常磐ものってなんだ？展	10月27日(火)～ 5月30日(日)	一般	本市では令和2年2月に「いわき市魚食の推進に関する 条例」が制定され、毎月7日を「魚食の日」とすることと、毎 年3月7日は「魚食の日」の趣旨にふさわしい事業を実施 し、市民の魚消費の拡大を図ることとした。 本展示では、いわきの漁業に関する解説パネルと図書館 資料の展示を通して、市民に「常磐もの」についての理解を 深めてもらうことを目的として開催。(協力：水産課)

オ 課題解決支援事業

事業名	開催日等	対象	備考	参加者数	
				大人	子ども
図書館くらしのセミナー第1回 「コロナの影響による問題を考える」	10月30日(金)	一般	講師:菅波 香織 氏 (いわき法律事務所 弁護士)	28	-
図書館くらしのセミナー第2回 「図書館でグラレコ講座 初級編」	12月2日(水)	一般	講師:長谷川 久三子 氏 (グラフィックレコーダー)	29	-
国立国会図書館レファレンス 協同データベースへの登録	随時	全	データ登録数 22件 被参照件数 243,362件		
地域資料パスファインダー	随時	一般	「内藤家に関する調べ方」		
ビジネス資料パスファインダー	随時	一般	改訂版の作成		
健康・医療情報コーナー パスファインダー	随時	一般	「病気・病院の調べ方」		
社会人専用席の利用	開館時間内	社会人	8,319人 (新型コロナウイルス感染防止のため、座席数を47席から27席に減らしている)		

カ 展覧会・展覧会関連事業

事業名	開催日等	対象	備考	参加者数	
				大人	子ども
原爆と人間展	8月1日(土)～ 16日(日)	全	総務課との共催		-
第35回手づくり絵本展	12月8日(火)～ 13日(日)	全		144点	
第44回吉野せい賞 作品募集ポスター展	12月7日(月)～ 1月7日(木)	中学生	文化振興課との共催		-

キ ボランティア育成支援事業

事業名	開催日等	対象	備考	参加者数	
				大人	子ども
ボランティア交流会	12月9日(水)	地区図書館 読み聞かせ ボランティア	サークルにじ(小名浜) ふしぎなポケット(勿来) コスモス会(常磐) おはなしたまてばこ(内郷) 四倉おはなしひろば(四倉)	5団体	

ク テーマ展示

事業名	開催日等	テーマ	対象	備考
いわき資料常設展	6/30(火)～ 10/18(日) 11/5(木)～ 5/30(日)	磐城平藩内藤家の人々 国道6号といわき	一般	5階地域資料展示 コーナー
いわき資料コーナー スポット展示	7/20(月)～ 8/23(日) 2/26(金) ～4/25(日)	いわき民報ふるさと出版文化賞 本からたどる“いわき”の震災10年	一般	5階地域資料フロア
4階テーマ展示	4月 5・6月 7月 8月 9月 10月 11月 12月 1月 2月 3月	ウイルスに負けない 海のさかなを楽しむ クールに過ごす 本で旅する。 認知症とともに生きる 秋といえば… 手しごと 切る貼る創る ベートーヴェン生誕250周年 温もり その人の物語 あの頃、話題になった本	一般	4階テーマ展示コーナー
5階テーマ展示	4月 5・6月 7月 8月 9月 10月 11月 12月 1月 2月 3月	私たちの情報通信 男女共同参画 いろいろな歴史 立秋 日本の農業 みんなの図書館 立冬 SDGs 持続可能な開発目標 環境について考える 雨水 気象学	一般	5階テーマ展示コーナー
ビジネス支援 テーマ展示	4～6月 7月 8月 9月 10月 11月 12月 1月 2月 3月	日本政策金融公庫寄贈資料 起業を考える 経営の基本 資産運用について 会計学について ビジネスマナーの基本 ビジネスリーダー PDCAについて CSR(企業の社会的責任) M&A(企業・事業の合併や買収)	一般	5階ビジネス支援展示 コーナー
国際資料テーマ展示	4～6月 7月 8・9月 10・11月 12月 1月 2月 3月	語学学習 料理 絵本 推理小説 クリスマス 新年 日本文化 児童書	一般	5階国際資料利用促進 コーナー
季節のかみしばい展示	4月 5月 6月 7月 8月 9月 10月 11月 12月 1月 2月 3月	こどものひ こいのぼり おかあさん 雨 はみがき 食育 おとうさん 七夕 海 なつ 花火 お盆 台風 山 お月見 防災 仕事 スポーツ いもほり ハロウィン 七五三 芸術 紅葉 おおみそか 冬至 クリスマス お正月 冬 成人の日 ゆき 節分 バレンタイン 卒園 卒業 ひなまつり 入園・入学 新学期	児童	4階子どものフロア

児童書テーマ展示	◇左側 4月 5～7月 8月 9月 10月 11月 12月 1月 2・3月	おかしなほん この本よんだ？ なつのえほん 月の本 おばけ魔女ドラゴンなどの本 でんしゃのえほん クリスマスなほん うしの本 入園・入学の本	児童	4階子ども展示コーナー
	◇右側 4月 5・6月 7月 8月 9・10月 11月 12・1月 2月 3月	春の本 みぢかなくさばな 科学の本 夏休みの宿題おうえんします！ 季節の絵本 9・10月 季節の行事の本 ふゆのえほん 雪と氷の本 春の本		
	◇新刊裏 4月 5月 6月 7月 8月 9月 10月 11月 12月 1月 2月 3月	パンの本 鳥の本 かえるの本 生誕110年 赤羽末吉さんの本 平和について考える おじいちゃん、おばあちゃんの本 あかちゃんのえほん SDGsってなに？ クリスマスの本 LLブック さわる絵本 子どもの権利条約ってなんだろう？ 安野光雅さんの本		
ティーンズテーマ展示	4・5月 6月 7月 8月 9月 10月 11・12月 1月 2月 3月	ドキドキ☆新学期 神話の世界 この本よんだ？ティーンズ LGBTの本 夏、しよう！部活系ノベルズ 選挙ってなんだろう？ おいしい読書 夜更けに読みたい本 和を楽しむ 文豪ってどんな人？ 旅立つ君へ送るエール	ティーンズ	4階ティーンズ展示コーナー

ケ 季節の館内装飾

事業名	開催日等	対象	備考
七夕飾り	8月	全	
クリスマス飾り	12月	全	

コ 講師派遣事業

事業名	開催日等	対象	備考	参加者数	
				大人	子ども
講師派遣	12月17日(木)	全	保育士専門研修会	35	-

サ 広報事業

事業名	開催日等	対象	備考
図書館報「かもまる通信」	月1回	全	行事案内等
「この本よんだ? No.29」	年1回	児童	新刊児童書からお薦め図書を紹介
ホームページでの情報発信	随時	全	
新着メール配信サービス	随時	全	
SNS(ソーシャルネットワーキングサービス)の活用	随時	全	Facebook、Twitter
FMいわき「本のある生活」	毎週土曜日	全	
市職員への情報発信	月1回	市職員	「行政支援サービス情報」の発信

シ 学校支援・関連事業

事業名	開催日等	対象	備考
学校支援	テーマ図書の貸出	児童	22校 466冊
	この本よんだ? セットの貸出し	児童	0パック 0冊
学校司書研修	12月7日(月) 全1回	学校司書 42名	レファレンスと今後の課題について
職場体験学習受入	8月～	中学生	0校 0人
インターンシップ	8月～	高校生 大学・短大 生	0校 0人
学校支援ルームの開放	土、日、祝日 長期休業期間	中学生	508人 (新型コロナウイルス感染防止のため座席数を半分に減らしている)
見学受入	随時	小学生など	市内小学校等 42件 子ども1,162人、大人123人 (うち読み聞かせ 15件 680人)
調べ学習受入	随時	中学生 高校生	市内中学校、高校 2件 生徒19人、大人3人

ス その他の事業

事業名	開催日等	対象	備考
見学受入	随時	保育所 幼稚園	5件 大人17人、子ども86人 (うち読み聞かせ 1件 17人)

(2) 地区図書館（小名浜・勿来・常磐・内郷・四倉）

ア テーマ展示

展示期間	小名浜図書館		勿来図書館		常磐図書館		内郷図書館		四倉図書館		地区5館 合計
	テーマ名	貸出 冊数	テーマ名	貸出 冊数	テーマ名	貸出 冊数	テーマ名	貸出 冊数	テーマ名	貸出 冊数	
4月1日～ 4月15日	YELL/エール	343	春、始動	300	本で生活を豊かに	412	"4"からはじまる 世界へようこそ！	200	本を片手に新生活	163	1,418
4月16日～ 5月31日	おへや時間	377	おうち時間	306	新緑を感じて	155	Book Trip	166	おうちで〇〇	165	1,169
6月1日～ 6月15日	夏を涼しく	153	あたらしい生活	241	ゆっくり読書	205	Book Trip	166	心も体も デトックス	107	872
6月17日～ 6月30日	のんびり	409	本で旅する	191	この本もう 読みましたか？	304	2019年に内郷 図書館に入った本	496	大切なもの	124	1,524
7月1日～ 7月15日	奥深い本の世界	197	夏休みは 計画的に	146	2020年上半年 の本	204	夏が来た！	243	梅雨から夏へ	155	945
7月16日～ 7月30日	青と白の本	316	青と白の本	246	青と白の本	204	青と白の本	322	青と白の本	133	1,221
8月1日～ 8月15日	それぞれの夏	359	盛夏	223	夏	302	怖い本	308	夏	151	1,343
8月16日～ 8月31日	令和× 小名浜図書館	412	お好みの本は ありますか？	298	免疫力アップ	392	備える	268	飯デロ	179	1,549
7月19日～ 8月25日 夏休み企画	夏休み 宿題お助け本	97	夏休み 宿題お助け本	170	夏休み 宿題お助け本	146	夏休み 宿題お助け本	78	夏休み 宿題お助け本	20	511
9月1日～ 9月14日	探る	424	秋のあしおと	258	美しい本、夏の疲 れを癒しません か？	216	秋の足音	267	防ぐ・守る	127	1,292
9月16日～ 9月30日	世界に触れよう！	212	芸術の秋	284	もっと知りたい 日本	229	内郷スタッフ おすすめの本	316	本から学ぶ 今年の秋	186	1,227
10月1日～ 10月15日	自分へのご褒美 秋読書	411	SDGs	263	秋の入口	359	図鑑	250	秋	161	1,444
10月16日～ 11月15日 読書週間特別企 画	本の枕	233	みんなの おすすめ本2020	659	本の盛り合わせ	495	あなたの一行を見 つけて下さい(一 般) ぼくのわたしの一 行を見つけよう！ (児童)	122	窓からの世界 ～どんな本に出 会えるかな？～	128	1,637
11月16日～ 11月30日	本でまんぶく感	444	秋景色	324	深まる謎、 深まる秋	324	図書館からはじま るミステリー	226	働くおじさん、 働くおばさん	168	1,486
12月1日～ 12月14日	Merry Christmas	303	ぼっかぼか	371	SDGs	155	冬じたく	325	Happy おこもりライフ	179	1,333
12月16日～ 12月28日	SDGs	196	よみおさめ	359	希望を持って 新年へ	288	もうすぐ2021年！	217	SDGs	61	1,121
1月4日～ 1月15日 新春特別企画	本の貸出福袋	90	本の貸出福袋	90	本の貸出福袋	90	本の貸出福袋	90	本の貸出福袋	90	450
	紅と白の本	241	紅と白の本	263	紅と白の本	211	紅と白の本	269	紅と白の本	136	1,120
1月16日～ 1月31日	2021 元気の源！	394	過去の名作を 読む	297	この一冊から はじめるはじまる	349	SDGs	127	初春こころ ほっこり	183	1,350
2月1日～ 2月15日	読書タイム	392	自粛のプロになる	136	おいしく食べよう	352	優しくて愛しい ささやかな日常	480	生活豆知識	209	1,569
2月17日～ 2月28日	あなたにとって 幸福とは	392	もうすぐ春	248	あなたの元気に この1冊！	364	#Go To 読書	252	Lets 新生活	124	1,380
3月1日～ 3月14日	カタカナ語を 探せ！	407	10年 ～これまでの～	134	知ってる有名人 知らない有名人	234	東日本大震災から 10年	195	〇〇からの卒業	159	1,129
3月16日～ 3月31日	言葉の贈りもの	342	10年 ～これからの～	204	2020年の本	341	1/770,000の本	384	Go To 読書	89	1,360
合計		7,144		6,011		6,331		5,767		3,197	28,450

イ その他の事業

事業名	開催日等	対象	備考	参加者数	
				大人	子ども
おはなし会	毎月1回	児童	支援ボランティアと協働で開催。 新型コロナウイルス感染拡大により令和2年3月 から休止していたが、9月より再開した。	84	90
赤ちゃん絵本パックの貸出	随時	乳児 (親子)	531パック 2,655冊貸出		
子どもの本おたのしみ パックの貸出	5月11日(月)～ 31日(日)	幼児～ 高校生	小名浜 117パック 585冊貸出 勿来 61パック 305冊貸出 常磐 48パック 240冊貸出 内郷 51パック 255冊貸出 四倉 18パック 90冊貸出 * 地区館合計 295パック 1,475冊貸出		
本の福袋の貸出	1月4日(月)～ 5日(火)	全	子ども向け 10パック 大人向け 20パック 合計 30パック		
見学受入	随時	全	市内小学校等 25団体	77	609
七夕飾り	8月	児童			
クリスマス飾り	12月	全			
学習・閲覧室の利用	開館時間内	中学生 以上	小名浜図書館 1,923人 (新型コロナウイルス感染防止のため、座席数を18席から11 席に減らしている)		



お正月の恒例行事「本の福袋」貸出し風景

IV 統計

1 所蔵統計

(1) 蔵書冊数(図書)

①令和2年度蔵書冊数(図書)

(令和3年3月31日現在 単位:冊)

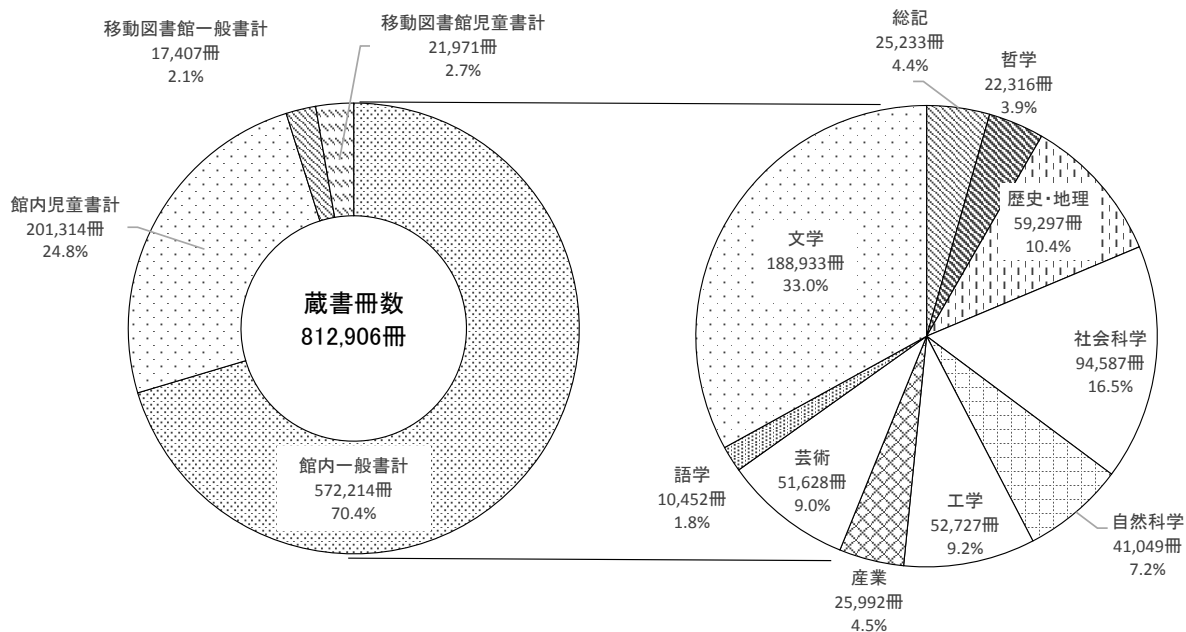
	分類区分	館名						合計
		総合	小名浜	勿来	常磐	内郷	四倉	
一般書	0 総記	21,349	1,328	769	796	512	479	25,233
	1 哲学	17,775	1,367	994	936	654	590	22,316
	2 歴史・地理	45,064	3,629	3,281	2,966	2,441	1,916	59,297
	3 社会科学	81,215	4,002	3,143	2,838	1,663	1,726	94,587
	4 自然科学	31,824	2,649	2,073	1,701	1,384	1,418	41,049
	5 工学	38,535	3,772	2,760	3,084	2,524	2,052	52,727
	6 産業	21,132	1,383	1,112	935	681	749	25,992
	7 芸術	38,792	3,201	3,166	2,706	2,053	1,710	51,628
	8 語学	8,492	575	382	356	331	316	10,452
	9 文学	132,071	15,520	13,162	10,031	9,934	8,215	188,933
一般書計		436,249	37,426	30,842	26,349	22,177	19,171	572,214
児童書	児童書	88,110	10,642	8,420	9,708	8,575	7,108	132,563
	絵本	40,698	5,200	4,360	4,335	5,030	3,949	63,572
	紙芝居	3,546	427	191	338	316	361	5,179
児童書計		132,354	16,269	12,971	14,381	13,921	11,418	201,314
館内資料計		568,603	53,695	43,813	40,730	36,098	30,589	773,528
移動図書館	移動図書館一般書	9,850	-	7,557	-	-	-	17,407
	移動図書館児童書	12,060	-	9,911	-	-	-	21,971
	移動図書館資料計	21,910	-	17,468	-	-	-	39,378
合計	一般書計	446,099	37,426	38,399	26,349	22,177	19,171	589,621
	児童書計	144,414	16,269	22,882	14,381	13,921	11,418	223,285
合計		590,513	53,695	61,281	40,730	36,098	30,589	812,906

②蔵書冊数(図書)前年度比較

(単位:冊)

	分類区分	令和2年度		令和元年度		増減	
		全館	一般書構成比	全館	一般書構成比	全館	一般書構成比
一般書	0 総記	25,233	4.4%	24,902	4.4%	331	0.0%
	1 哲学	22,316	3.9%	21,556	3.8%	760	0.1%
	2 歴史・地理	59,297	10.4%	59,742	10.5%	△445	△0.1%
	3 社会科学	94,587	16.5%	93,031	16.4%	1,556	0.2%
	4 自然科学	41,049	7.2%	40,214	7.1%	835	0.1%
	5 工学	52,727	9.2%	52,366	9.2%	361	0.0%
	6 産業	25,992	4.5%	26,080	4.6%	△88	△0.0%
	7 芸術	51,628	9.0%	51,967	9.1%	△339	△0.1%
	8 語学	10,452	1.8%	10,746	1.9%	△294	△0.1%
	9 文学	188,933	33.0%	188,319	33.1%	614	△0.1%
一般書計		572,214	100.0%	568,923	100.0%	3,291	0.0%
児童書	児童書	132,563	65.8%	130,372	65.4%	2,191	0.4%
	絵本	63,572	31.6%	63,420	31.8%	152	△0.2%
	紙芝居	5,179	2.6%	5,528	2.8%	△349	△0.2%
児童書計		201,314	100.0%	199,320	100.0%	1,994	0.0%
館内資料計		773,528	-	768,243	-	5,285	-
移動図書館	移動図書館一般書	17,407	44.2%	17,516	44.9%	△109	△0.7%
	移動図書館児童書	21,971	55.8%	21,512	55.1%	459	0.7%
	移動図書館資料計	39,378	100.0%	39,028	100.0%	350	0.0%
合計	一般書計	589,621	72.5%	586,439	72.6%	3,182	△0.1%
	児童書計	223,285	27.5%	220,832	27.4%	2,453	0.1%
合計		812,906	100.0%	807,271	100.0%	5,635	0.0%

③蔵書冊数（図書）構成比



④蔵書冊数（図書）増減内訳

(単位：冊)

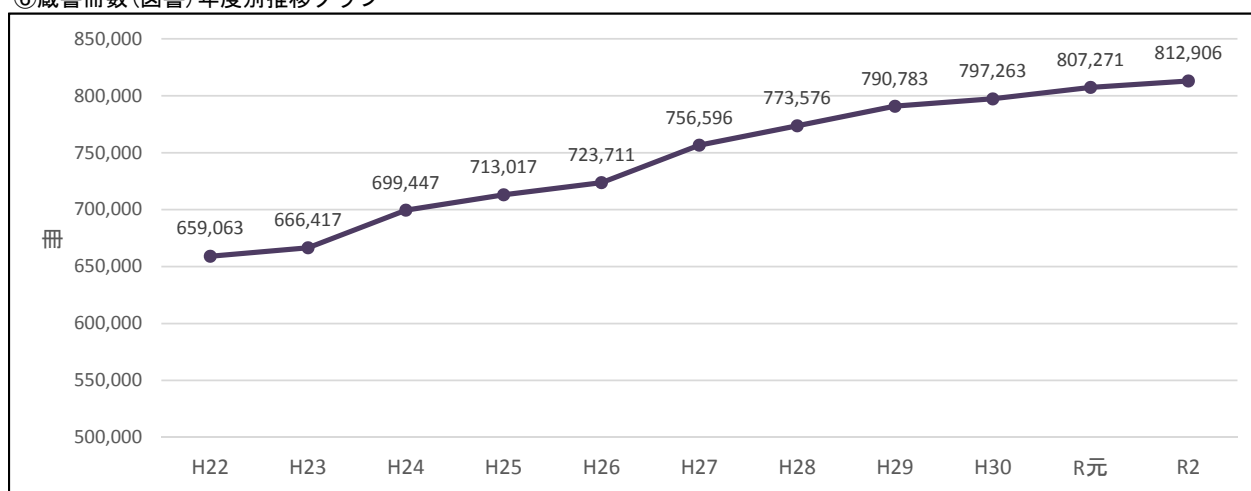
区分	分類区分	令和元年度 末総数	令和2年度増減数					令和2年度 末総数
			購入	寄贈	その他	除籍	計	
一般書	0 総記	19,407	506	9	6	△ 281	240	19,647
	1 哲学	20,721	711	214	7	△ 183	749	21,470
	2 歴史・地理	44,923	1,221	8	14	△ 1,983	△ 740	44,183
	3 社会科学	76,313	2,441	85	21	△ 1,368	1,179	77,492
	4 自然科学	37,997	1,743	10	10	△ 963	800	38,797
	5 工学	48,257	1,976	30	38	△ 1,838	206	48,463
	6 産業	22,626	613	13	9	△ 779	△ 144	22,482
	7 芸術	47,548	1,432	37	23	△ 2,005	△ 513	47,035
	8 語学	10,531	207	0	0	△ 501	△ 294	10,237
	9 文学	179,670	5,072	64	88	△ 4,773	451	180,121
館内資料	郷土資料	60,930	596	427	359	△ 25	1,357	62,287
	児童図書・紙芝居・絵本	199,320	7,527	152	130	△ 5,815	1,994	201,314
	館内資料計	768,243	24,045	1,049	705	△ 20,514	5,285	773,528
移動図書館資料	一般書	17,505	1,980	3	2	△ 2,088	△ 103	17,402
	児童書	21,512	1,997	304	35	△ 1,877	459	21,971
	郷土資料	11	1	0	0	△ 7	△ 6	5
移動図書館資料計	39,028	3,978	307	37	△ 3,972	350	39,378	
合計	計	807,271	28,023	1,356	742	△ 24,486	5,635	812,906

⑤蔵書冊数（図書）年度別推移

(単位：冊)

年度	総合	B.M. いわき号	小名浜	勿来	B.M. しおかぜ	常磐	内郷	四倉	合計	増減数
H22	448,087	17,589	41,280	41,438	13,956	37,257	30,995	28,461	659,063	-
H23	460,059	15,842	39,945	42,136	11,425	38,044	30,819	28,147	666,417	7,354
H24	475,156	18,229	44,129	42,035	15,254	40,675	34,443	29,526	699,447	33,030
H25	484,801	15,896	46,031	44,594	15,707	39,421	35,383	31,184	713,017	13,570
H26	498,742	17,505	45,593	41,429	15,309	41,191	33,267	30,675	723,711	10,694
H27	514,710	20,165	48,778	43,394	18,100	43,385	36,474	31,590	756,596	32,885
H28	526,289	20,038	50,605	45,640	17,969	43,698	36,999	32,338	773,576	16,980
H29	542,331	20,400	52,757	46,377	17,936	42,655	35,414	32,913	790,783	17,207
H30	551,434	21,275	53,575	44,534	16,864	42,073	35,297	32,211	797,263	6,480
R元	561,966	22,254	53,457	44,184	16,774	40,494	36,245	31,897	807,271	10,008
R2	568,603	21,910	53,695	43,813	17,468	40,730	36,098	30,589	812,906	5,635

⑥蔵書冊数（図書）年度別推移グラフ

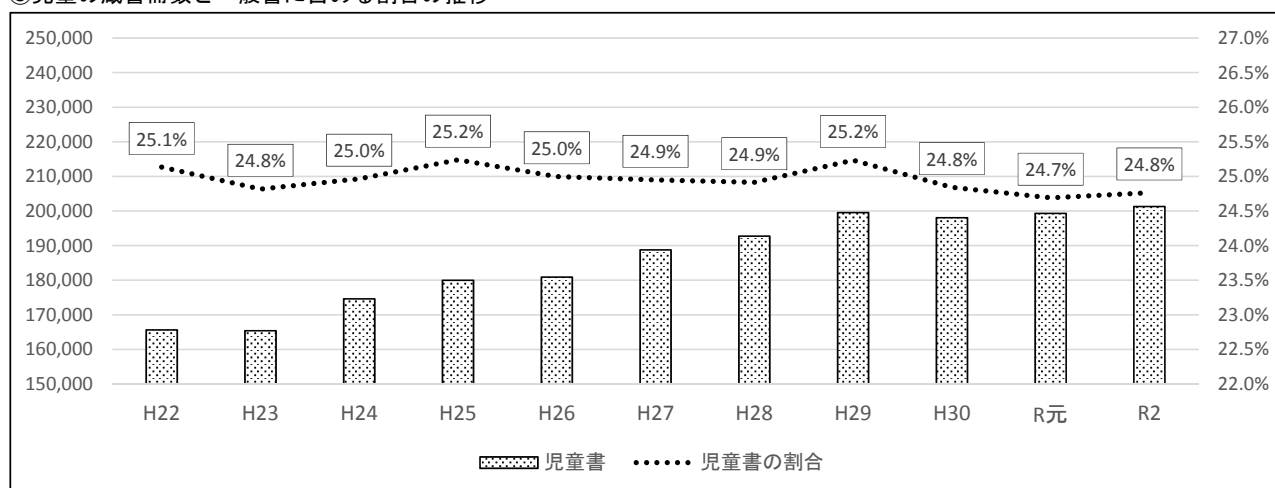


⑦全蔵書冊数に占める児童書（移動図書館分を除く）の蔵書割合の推移

(単位：冊)

年度	H22	H23	H24	H25	H26	H27	H28	H29	H30	R元	R2
全蔵書	659,063	666,417	699,447	713,017	723,711	756,596	773,576	790,783	797,263	807,271	812,906
児童書	165,645	165,392	174,616	179,958	180,917	188,757	192,722	199,549	198,055	199,320	201,314
児童書の割合	25.1%	24.8%	25.0%	25.2%	25.0%	24.9%	24.9%	25.2%	24.8%	24.7%	24.8%

⑧児童の蔵書冊数と一般書に占める割合の推移



⑨参考資料等の保有冊数(内数)

(単位：冊)

資料区分	令和2年度									令和元年度	増減
	総合	B.M. いわき号	小名浜	勿来	B.M. しおかぜ	常磐	内郷	四倉	合計	全館合計	
参考資料	18,666	-	594	468	-	494	433	406	21,061	20,987	74
郷土資料	48,689	4	3,326	2,982	1	2,902	2,292	2,096	62,292	60,941	1,351
福祉資料	9,021	-	-	-	-	-	-	-	9,021	8,962	59
大活字本	3,326	293	498	184	22	210	66	105	4,704	4,637	67
国際資料	14,340	-	-	-	-	-	-	-	14,340	13,984	356
(英語)	10,680	-	-	-	-	-	-	-	10,680	10,329	351
(中国語)	1,077	-	-	-	-	-	-	-	1,077	1,076	1
(ドイツ語)	690	-	-	-	-	-	-	-	690	689	1
(フランス語)	707	-	-	-	-	-	-	-	707	706	1
(韓国語)	671	-	-	-	-	-	-	-	671	668	3
(ロシア語)	479	-	-	-	-	-	-	-	479	480	△ 1
(スペイン語)	1	-	-	-	-	-	-	-	1	1	0
(ベトナム語)	35	-	-	-	-	-	-	-	35	35	0
合計	94,042	297	4,418	3,634	23	3,606	2,791	2,607	111,418	109,511	1,907

⑩参考資料保有冊数年度別推移

(単位：冊)

年度	総合	B.M. いわき号	小名浜	勿来	B.M. しおかぜ	常磐	内郷	四倉	合計	増減数
H25	16,749	-	590	541	-	575	401	391	19,247	-
H26	17,013	-	568	545	-	553	395	391	19,465	218
H27	17,652	-	610	546	-	553	422	411	20,194	729
H28	17,947	-	606	558	-	555	417	418	20,501	307
H29	18,260	-	607	561	-	516	416	404	20,764	263
H30	18,434	-	598	558	-	498	427	407	20,922	158
R元	18,553	-	594	503	-	496	434	407	20,987	65
R2	18,666	-	594	468	-	494	433	406	21,061	74

⑪郷土資料保有冊数年度別推移

(単位：冊)

年度	総合	B.M. いわき号	小名浜	勿来	B.M. しおかぜ	常磐	内郷	四倉	合計	増減数
H25	37,421	-	2,712	2,654	-	2,405	1,831	1,804	48,827	-
H26	38,602	-	2,832	2,774	-	2,527	1,990	1,864	50,589	1,762
H27	41,796	7	3,014	2,982	5	2,675	2,155	1,980	54,614	4,025
H28	43,409	6	3,131	3,101	5	2,772	2,209	2,008	56,641	2,027
H29	44,999	6	3,214	3,202	5	2,706	2,188	2,065	58,385	1,744
H30	46,270	8	3,197	3,201	2	2,811	2,235	2,012	59,736	1,351
R元	47,607	9	3,252	2,904	2	2,845	2,279	2,043	60,941	1,205
R2	48,689	4	3,326	2,982	1	2,902	2,292	2,096	62,292	1,351

⑫福祉資料保有冊数年度別推移

(単位：冊)

年度	総合	B.M. いわき号	小名浜	勿来	B.M. しおかぜ	常磐	内郷	四倉	合計	増減数
H25	7,711	-	-	-	-	-	-	-	7,711	-
H26	8,378	-	-	-	-	-	-	-	8,378	667
H27	8,461	-	-	-	-	-	-	-	8,461	83
H28	8,510	-	-	-	-	-	-	-	8,510	49
H29	8,550	1	-	-	-	-	-	-	8,551	41
H30	8,939	1	-	-	-	-	-	-	8,940	389
R元	8,961	1	-	-	-	-	-	-	8,962	22
R2	9,021	-	-	-	-	-	-	-	9,021	59

⑬大活字本保有冊数年度別推移

(単位：冊)

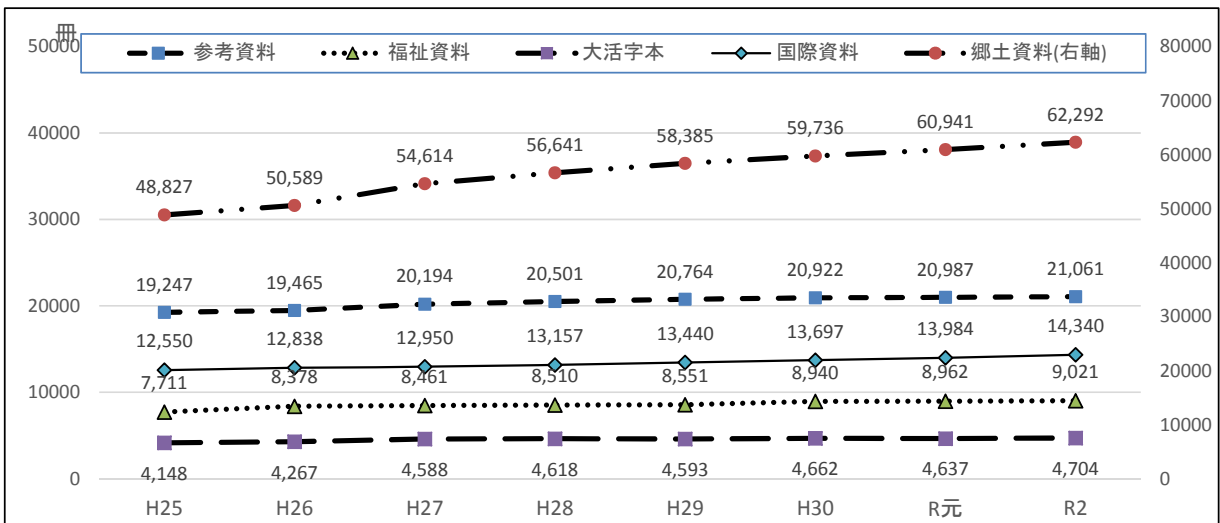
年度	総合	B.M. いわき号	小名浜	勿来	B.M. しおかぜ	常磐	内郷	四倉	合計	増減数
H25	2,853	213	456	208	52	192	50	124	4,148	-
H26	2,917	213	492	223	53	194	51	124	4,267	119
H27	2,984	426	512	225	53	203	61	124	4,588	321
H28	3,032	418	477	226	53	222	66	124	4,618	30
H29	3,095	349	477	223	53	206	66	124	4,593	△ 25
H30	3,155	349	487	222	53	206	66	124	4,662	69
R元	3,224	349	487	184	16	206	66	105	4,637	△ 25
R2	3,326	293	498	184	22	210	66	105	4,704	67

⑭国際資料保有冊数年度別推移

(単位：冊)

年度	総合	B.M. いわき号	小名浜	勿来	B.M. しおかぜ	常磐	内郷	四倉	合計	増減数
H25	12,550	-	-	-	-	-	-	-	12,550	-
H26	12,838	-	-	-	-	-	-	-	12,838	288
H27	12,950	-	-	-	-	-	-	-	12,950	112
H28	13,157	-	-	-	-	-	-	-	13,157	207
H29	13,440	-	-	-	-	-	-	-	13,440	283
H30	13,697	-	-	-	-	-	-	-	13,697	257
R元	13,984	-	-	-	-	-	-	-	13,984	287
R2	14,340	-	-	-	-	-	-	-	14,340	356

⑮参考資料等保有冊数年度別推移グラフ



(2) 視聴覚資料点数

(令和3年3月31日現在 単位：点)

館名	令和2年度				令和元年度				増減			
	CD	ビデオ	DVD	合計	CD	ビデオ	DVD	合計	CD	ビデオ	DVD	合計
総合図書館	4,825	1,388	7,363	13,576	4,690	1,388	7,182	13,260	135	0	181	316

(3) 新聞・雑誌タイトル数

(令和3年3月31日現在 単位：誌、紙)

種別	館名	令和2年度							元年度 合計	増減	
		総合	小名浜	勿来	常磐	内郷	四倉	合計			
雑誌	総タイトル数	339誌	331	52	42	35	39	33	532	535	△ 3
	(内国内誌)	331誌	323	52	42	35	39	33	524	527	△ 3
	(内外国誌)	8誌	8	0	0	0	0	0	8	8	0
新聞	総タイトル数	45紙	45	6	4	4	4	4	67	67	0
	(内国内紙)	44紙	44	6	4	4	4	4	66	66	0
	(内外国紙)	1紙	1	0	0	0	0	0	1	1	0

2 登録者数

(1) 有効登録者数

①個人利用者有効登録者数

(令和3年3月31日現在 単位：人)

館名	令和2年度			令和元年度			増減		
	一般	児童	合計	一般	児童	合計	一般	児童	合計
総合	27,122	3,475	30,597	29,430	3,994	33,424	△ 2,308	△ 519	△ 2,827
小名浜	4,622	728	5,350	4,894	793	5,687	△ 272	△ 65	△ 337
勿来	3,443	504	3,947	3,648	532	4,180	△ 205	△ 28	△ 233
常磐	2,391	349	2,740	2,598	398	2,996	△ 207	△ 49	△ 256
内郷	2,235	231	2,466	2,418	284	2,702	△ 183	△ 53	△ 236
四倉	1,595	236	1,831	1,704	234	1,938	△ 109	2	△ 107
B.M.いわき号	373	9	382	399	12	411	△ 26	△ 3	△ 29
B.M.しおかぜ	259	16	275	289	20	309	△ 30	△ 4	△ 34
合計	42,040	5,548	47,588	45,380	6,267	51,647	△ 3,340	△ 719	△ 4,059

②団体利用者有効登録者数

(令和3年3月31日現在 単位：人)

館名	令和2年度			令和元年度			増減		
	一般	児童	合計	一般	児童	合計	一般	児童	合計
総合	7,204	13,280	20,484	9,317	13,772	23,089	△ 2,113	△ 492	△ 2,605
小名浜	112	182	294	154	474	628	△ 42	△ 292	△ 334
勿来	134	371	505	169	384	553	△ 35	△ 13	△ 48
常磐	207	429	636	202	437	639	5	△ 8	△ 3
内郷	1,335	267	1,602	912	296	1,208	423	△ 29	394
四倉	248	80	328	234	96	330	14	△ 16	△ 2
B.M.いわき号	585	2,105	2,690	482	1,959	2,441	103	146	249
B.M.しおかぜ	811	3,942	4,753	767	4,040	4,807	44	△ 98	△ 54
合計	10,636	20,656	31,292	12,237	21,458	33,695	△ 1,601	△ 802	△ 2,403

③利用者有効登録者数合計【①+②】

(令和3年3月31日現在 単位：人)

	令和2年度			令和元年度			増減		
	一般	児童	合計	一般	児童	合計	一般	児童	合計
合計	52,676	26,204	78,880	57,617	27,725	85,342	△ 4,941	△ 1,521	△ 6,462

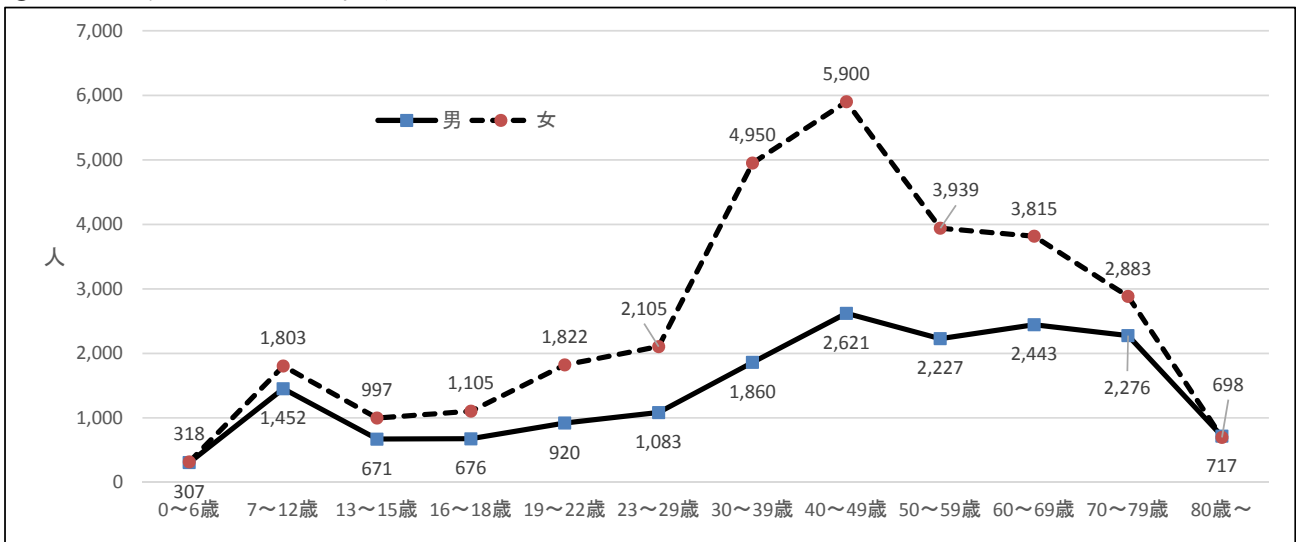
※ 有効登録者：一般は16歳以上の者
 児童は16歳未満の者
 個人は期限5年間の利用登録期間が有効である登録者
 団体は期限1年間の利用登録期間が有効である登録団体の構成員

④年齢区分別男女別個人利用者有効登録者数

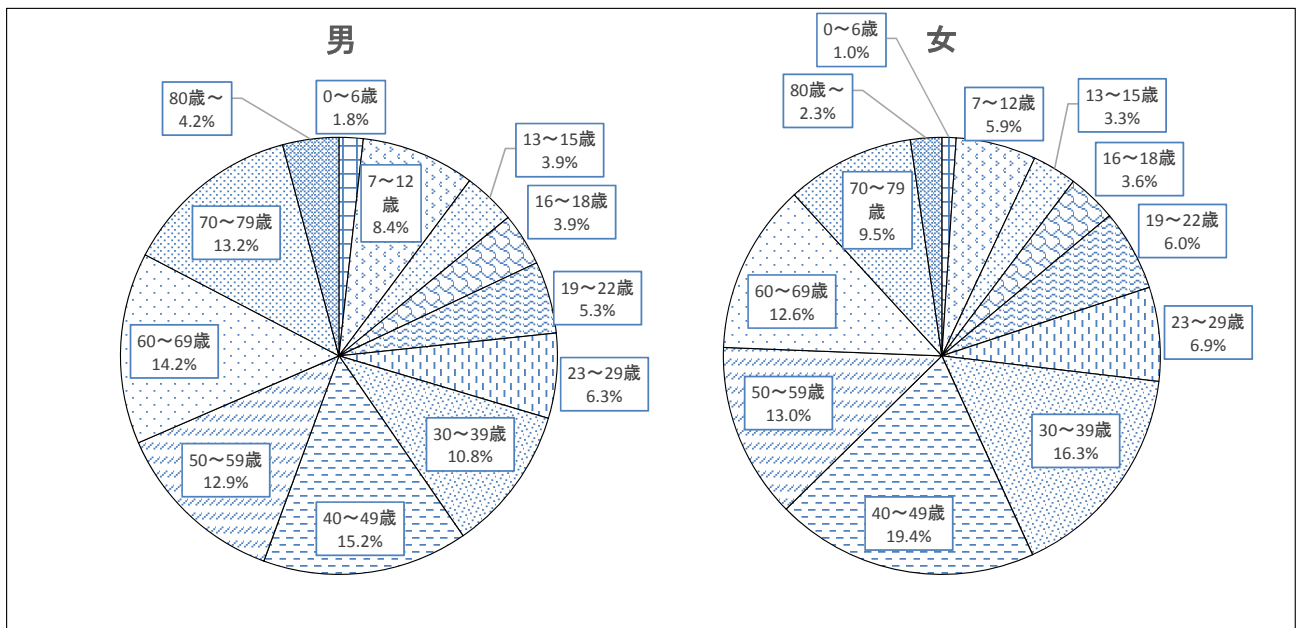
(令和3年3月31日現在 単位：人)

年齢区分	令和2年度				令和元年度				増減		
	男	女	計	割合(%)	男	女	計	割合(%)	男	女	計
0～6歳	307	318	625	1.3%	347	377	724	1.4%	△ 40	△ 59	△ 99
7～12歳	1,452	1,803	3,255	6.8%	1,721	2,062	3,783	7.3%	△ 269	△ 259	△ 528
13～15歳	671	997	1,668	3.5%	700	1,060	1,760	3.4%	△ 29	△ 63	△ 92
16～18歳	676	1,105	1,781	3.7%	783	1,290	2,073	4.0%	△ 107	△ 185	△ 292
19～22歳	920	1,822	2,742	5.8%	945	1,827	2,772	5.4%	△ 25	△ 5	△ 30
23～29歳	1,083	2,105	3,188	6.7%	1,216	2,354	3,570	6.9%	△ 133	△ 249	△ 382
30～39歳	1,860	4,950	6,810	14.3%	2,124	5,562	7,686	14.9%	△ 264	△ 612	△ 876
40～49歳	2,621	5,900	8,521	17.9%	2,833	6,403	9,236	17.9%	△ 212	△ 503	△ 715
50～59歳	2,227	3,939	6,166	13.0%	2,382	4,160	6,542	12.7%	△ 155	△ 221	△ 376
60～69歳	2,443	3,815	6,258	13.2%	2,750	4,236	6,986	13.5%	△ 307	△ 421	△ 728
70～79歳	2,276	2,883	5,159	10.8%	2,310	2,818	5,128	9.9%	△ 34	65	31
80歳～	717	698	1,415	3.0%	704	683	1,387	2.7%	13	15	28
合計	17,253	30,335	47,588	100.0%	18,815	32,832	51,647	100.0%	△ 1,562	△ 2,497	△ 4,059

⑤年齢区分別男女別個人有効登録者数グラフ



⑥男女別年齢区分割合



⑦個人利用者有効登録者数年度別推移

(単位：人)

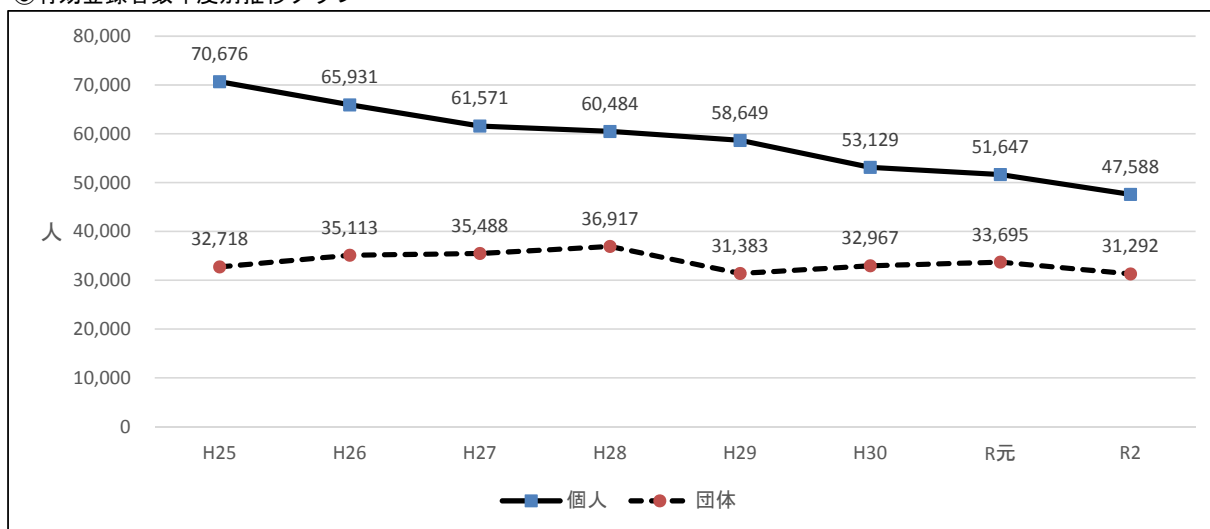
年度	総合	B. M. いわき号	小名浜	勿来	B. M. しおかぜ	常磐	内郷	四倉	合計	増減数
H25	45,653	661	7,441	5,697	437	4,191	3,765	2,831	70,676	-
H26	42,051	625	7,073	5,447	398	4,042	3,568	2,727	65,931	△ 4,745
H27	39,576	561	6,603	4,933	358	3,749	3,279	2,512	61,571	△ 4,360
H28	39,256	523	6,460	4,840	352	3,531	3,140	2,382	60,484	△ 1,087
H29	38,264	482	6,231	4,679	347	3,385	3,031	2,230	58,649	△ 1,835
H30	34,326	431	5,807	4,316	325	3,149	2,766	2,009	53,129	△ 5,520
R元	33,424	411	5,687	4,180	309	2,996	2,702	1,938	51,647	△ 1,482
R2	30,597	382	5,350	3,947	275	2,740	2,466	1,831	47,588	△ 4,059

⑧団体利用者有効登録者数年度別推移

(単位：人)

年度	総合	B. M. いわき号	小名浜	勿来	B. M. しおかぜ	常磐	内郷	四倉	合計	増減数
H25	23,803	2,421	335	713	4,753	282	261	150	32,718	-
H26	25,766	2,475	446	648	4,656	375	337	410	35,113	2,395
H27	25,683	2,717	854	531	4,489	309	329	576	35,488	375
H28	26,443	2,712	540	870	4,471	334	1,162	385	36,917	1,429
H29	22,625	1,521	636	369	4,316	492	1,129	295	31,383	△ 5,534
H30	23,674	2,494	357	746	2,710	1,221	1,432	333	32,967	1,584
R元	23,089	2,441	628	553	4,807	639	1,208	330	33,695	728
R2	20,484	2,690	294	505	4,753	636	1,602	328	31,292	△ 2,403

⑨有効登録者数年度別推移グラフ



(2) 新規登録者数

①新規登録者数

(令和3年3月31日現在 単位：人)

期別	館名		小名浜	勿来		常磐	内郷	四倉	合計
	総合			本館	B.M.				
	本館	B.M. いわき号		本館	B.M. しおかぜ				
R2.4	12,496	2,431	238	376	3,884	387	813	105	20,730
R2.5	2,632	0	38	2	253	1	581	2	3,509
R2.6	1,323	0	65	14	617	226	7	6	2,258
R2.7	996	166	24	82	0	9	8	6	1,291
R2.8	465	1	58	88	1	14	10	14	651
R2.9	1,160	0	14	18	1	7	6	5	1,211
R2.10	238	1	24	14	0	9	6	17	309
R2.11	302	2	32	18	2	9	5	4	374
R2.12	308	13	13	20	1	11	3	8	377
R3.1	100	4	23	11	3	7	2	13	163
R3.2	221	1	24	12	0	6	4	10	278
R3.3	141	2	30	9	1	9	8	6	206
合計	20,382	2,621	583	664	4,763	695	1,453	196	31,357
		23,003			5,427				
令和元年度 合計	22,652	2,441	722	675	4,842	743	1,247	418	33,740
		25,093			5,517				
増減	△ 2,270	180	△ 139	△ 11	△ 79	△ 48	206	△ 222	△ 2,383
		△ 2,090			△ 90				

②新規登録者数の内訳

(単位：人)

区分	館名		小名浜	勿来		常磐	内郷	四倉	合計	
	総合			本館	B.M.					
	本館	B.M. いわき号		本館	B.M. しおかぜ					
館内	一般	6,991	-	313	259	-	253	1,169	80	9,065
	児童	13,391	-	270	405	-	442	284	116	14,908
移動	一般	-	574	-	-	819	-	-	-	1,393
	児童	-	2,047	-	-	3,944	-	-	-	5,991
合計	20,382	2,621	583	664	4,763	695	1,453	196	31,357	

③開館日数・奉仕対象人口

(単位：日または人)

		総合		小名浜	勿来		常磐	内郷	四倉	合計
		本館	B.M. いわき号		本館	B.M. しおかぜ				
開館 日数	R元	340	-	341	341	-	341	341	330	-
	R2	306	-	310	310	-	313	310	316	-
	増減	△ 34	-	△ 31	△ 31	-	△ 28	△ 31	△ 14	-
奉仕対 象人口	本館	107,079	-	82,799	49,304	-	38,189	38,773	18,638	334,782
	移動	-	164,490	-	-	170,292	-	-	-	334,782

※ 奉仕対象人口（令和3年4月1日現在）の内訳は下記のとおり

※ いわき総合図書館 — 平、小川、三和、川前

※ 常磐図書館 — 常磐、遠野

※ 小名浜図書館 — 小名浜

※ 内郷図書館 — 内郷、好間

※ 勿来図書館 — 勿来、田人

※ 四倉図書館 — 四倉、久之浜、大久

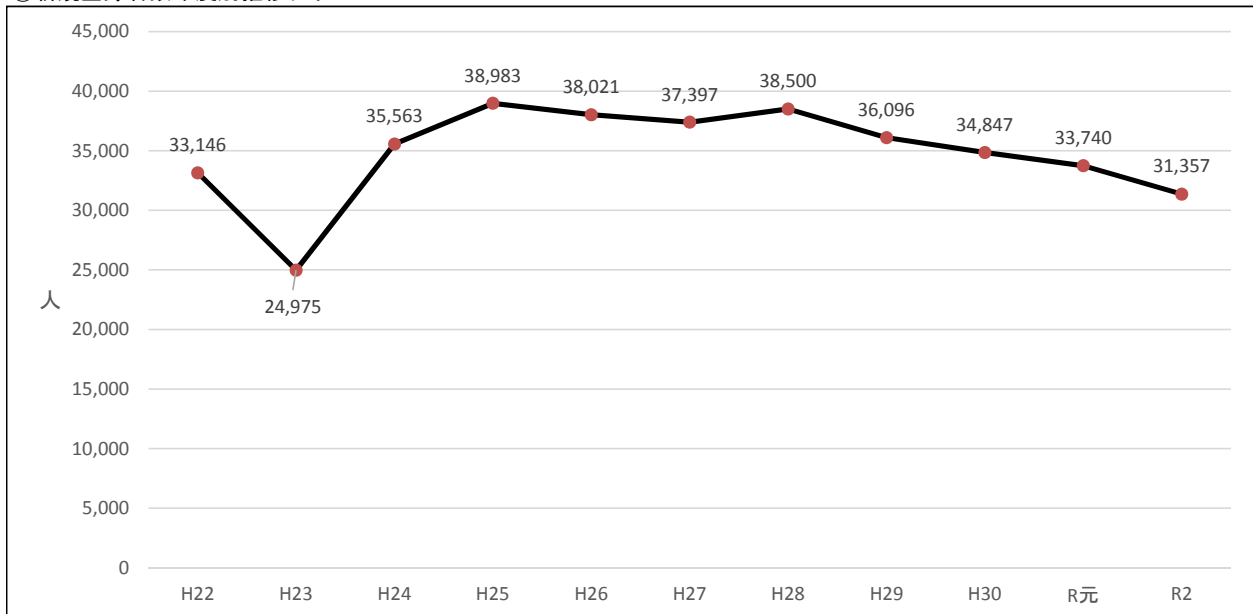
※ 移動図書館奉仕対象人口は本館分の再掲

④新規登録者数年度別推移

(令和3年3月31日現在 単位：人)

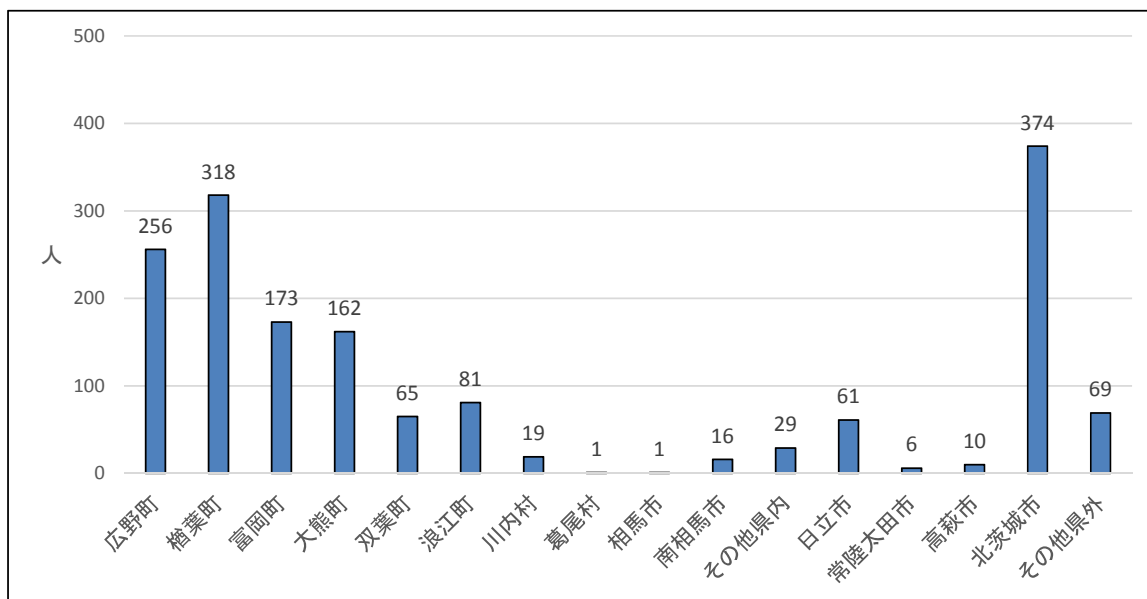
館名 年度	総合		小名浜	勿来		常磐	内郷	四倉	合計	増減数
	本館	B.M. いわき号		本館	B.M. しおかぜ					
	計			計						
H22	22,209	3,307	1,005	752	4,985	367	373	148	33,146	-
	25,516			5,737						
H23	17,952	118	581	1,515	3,933	374	370	132	24,975	△ 8,171
	18,070			5,448						
H24	23,513	2,975	1,392	1,824	4,756	521	405	177	35,563	10,588
	26,488			6,580						
H25	27,756	3,445	581	759	5,108	462	655	217	38,983	3,420
	31,201			5,867						
H26	27,406	2,595	870	1,016	4,625	594	294	621	38,021	△ 962
	30,001			5,641						
H27	26,523	2,819	1,257	736	4,523	539	496	504	37,397	△ 624
	29,342			5,259						
H28	27,055	2,731	995	1,047	4,501	433	1,259	479	38,500	1,103
	29,786			5,548						
H29	25,040	2,617	947	866	4,456	624	1,179	367	36,096	△ 2,404
	27,657			5,322						
H30	23,667	2,523	760	986	4,440	624	1,396	451	34,847	△ 1,249
	26,190			5,426						
R元	22,652	2,441	722	675	4,842	743	1,247	418	33,740	△ 1,107
	25,093			5,517						
R2	20,382	2,621	583	664	4,763	695	1,453	196	31,357	△ 2,383
	23,003			5,427						

⑤新規登録者数年度別推移グラフ



(3) 広域利用状況

ア 他市町村個人有効登録者数の自治体別内訳(令和3年3月31日現在)



イ 茨城県北4市との広域利用

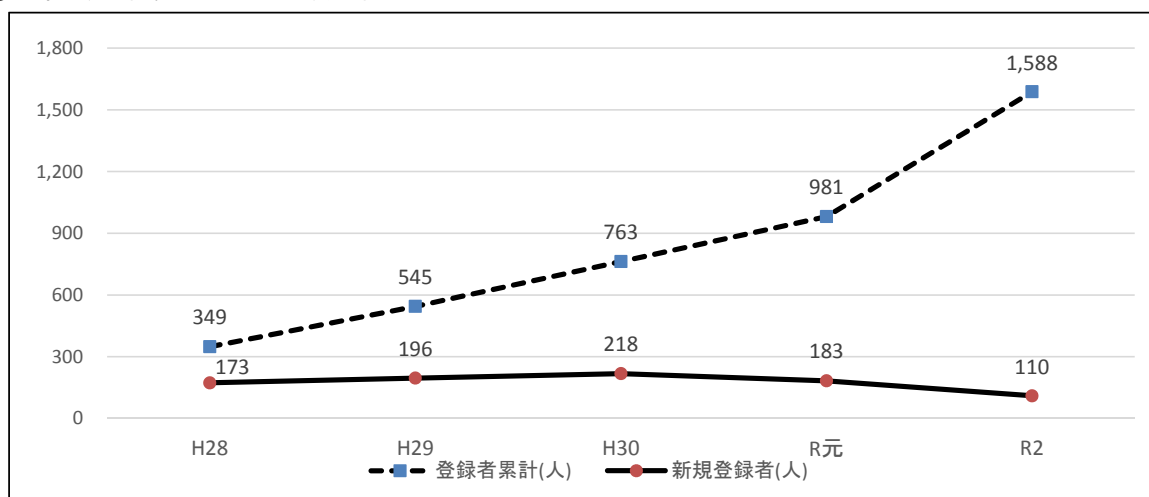
いわき市と茨城県北4市は、広域的な連携を深め、地域住民の利便性向上と交流人口の拡大を図るため、平成23年7月から図書館相互の広域利用（相互貸出）を行っている。

(ア) いわき市民の茨城県北4市における利用

①登録者数（新規及び累計） (単位：人)

区分	日立市	常陸太田市	高萩市	北茨城市	合計
登録者数累計 (平成23～令和2年度)	110	4	40	1,434	1,588
新規登録者数 (令和2年度)	7	0	0	103	110

②登録者数（新規及び累計）年度別推移グラフ



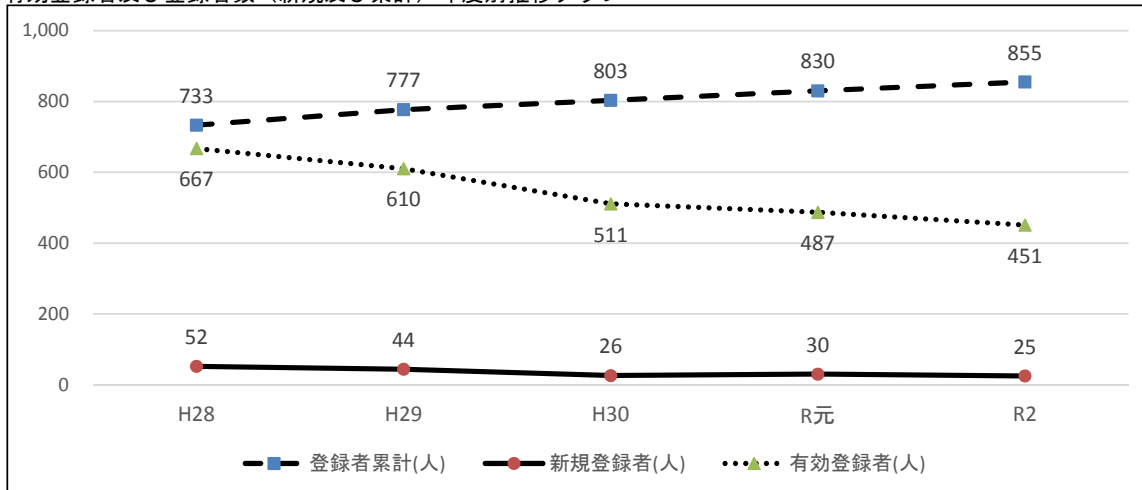
(イ) 茨城県北4市民のいわき市における利用（登録）

①登録者数（新規及び累計）

（単位：人）

区分	日立市	常陸太田市	高萩市	北茨城市	合計
登録者数累計 (平成23～令和2年度)	142	12	61	640	855
新規登録者数 (令和2年度)	0	1	1	23	25

②有効登録者及び登録者数（新規及び累計）年度別推移グラフ



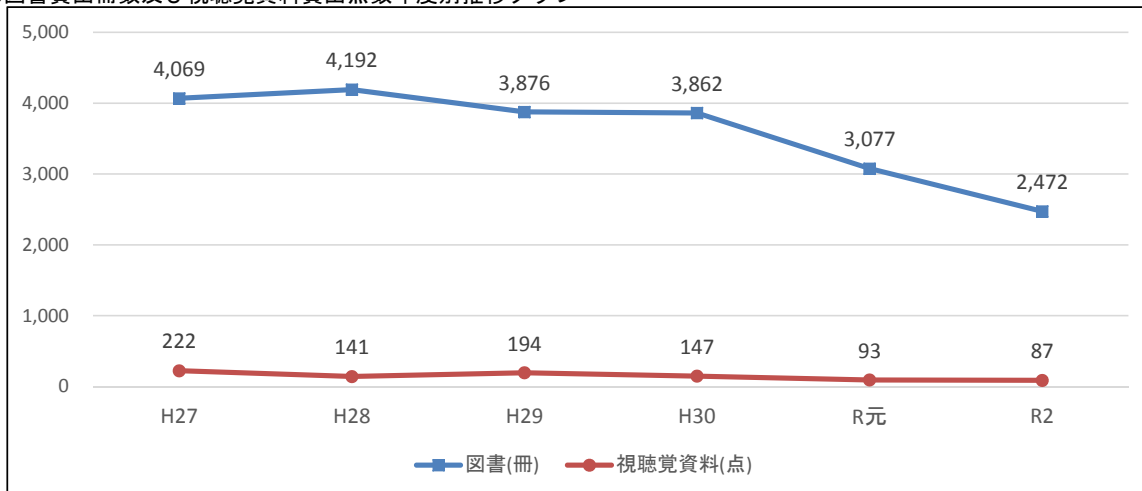
(ウ) 茨城県北4市民のいわき市における利用（貸出）

①図書貸出冊数及び視聴覚資料貸出点数

（単位：冊または点）

区分	日立市	常陸太田市	高萩市	北茨城市	合計
図書貸出冊数 (令和2年度)	193	61	147	2,071	2,472
視聴覚資料貸出点数 (令和2年度)	6	5	10	66	87

②図書貸出冊数及び視聴覚資料貸出点数年度別推移グラフ

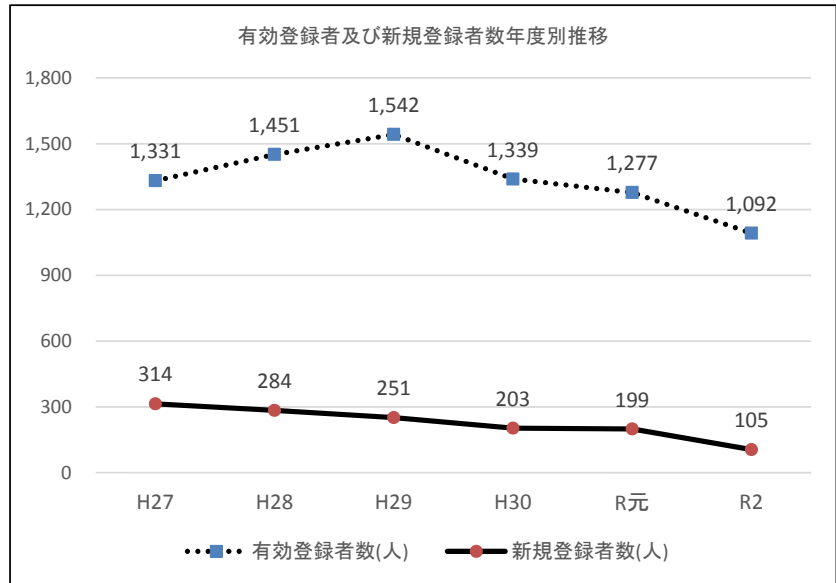


ウ 相双地区市町村住民のいわき市における利用

相双地区住民の利便性向上と交流人口の拡大を図るため、平成16年4月から広域利用を行っている。また、平成23年6月からは、原発事故による双葉郡等からの市内在住避難者の利用者登録も行っている。

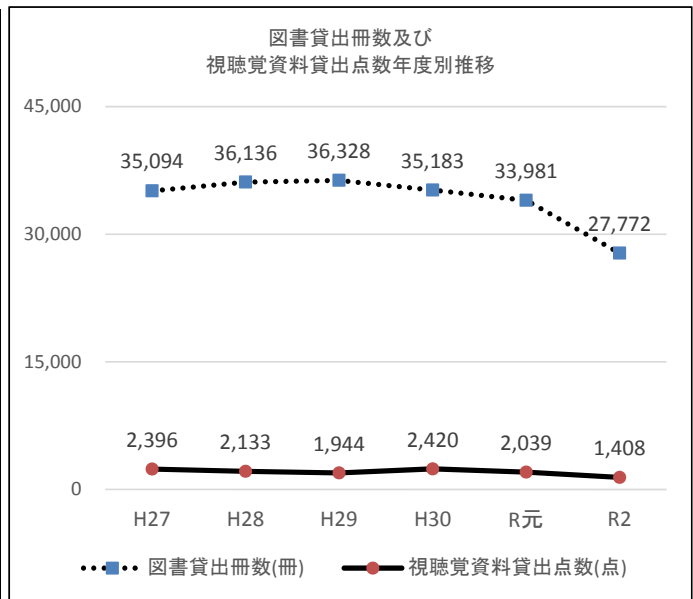
(ア) 新規登録者数

市町村名		令和2年度 新規登録者数 (人)
浜通り 中部	広野町	19
	楯葉町	15
	富岡町	19
	大熊町	22
	双葉町	11
	浪江町	17
	川内村	0
	葛尾村	0
浜通り 北部	相馬市	1
	南相馬市	1
	新地町	0
	飯館村	0
合計		105



(イ) 図書貸出冊数及び視聴覚資料貸出点数

市町村名		令和2年度 図書貸出冊数 (冊)	令和2年度 視聴覚資料 貸出点数 (点)
浜通り 中部	広野町	4,011	218
	楯葉町	4,395	330
	富岡町	6,546	336
	大熊町	6,654	290
	双葉町	2,354	60
	浪江町	3,088	107
	川内村	298	11
	葛尾村	0	0
浜通り 北部	相馬市	42	0
	南相馬市	384	56
	新地町	0	0
	飯館村	0	0
合計		27,772	1,408



3 貸出状況

(1) 図書貸出冊数

① 図書貸出冊数

(単位：冊)

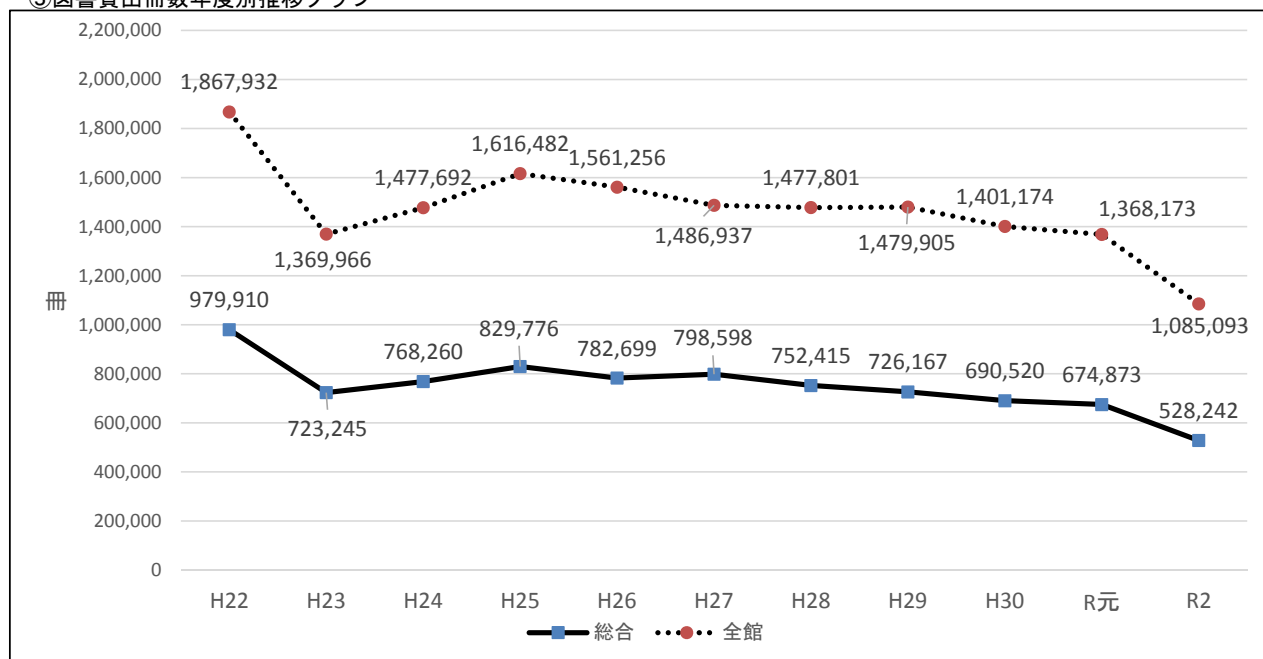
期別	館名	総合				小名浜	勿来			常磐	内郷	四倉	合計
		本館	B.M. いわき号	公民館	大学 高専		本館	B.M. しおかぜ	公民館				
R2.4		29,049	2,138	138	19	8,852	6,028	3,821	85	4,692	4,244	2,722	61,788
R2.5		21,807	775	90	2	7,793	3,095	316	0	3,087	3,325	2,702	42,992
R2.6		25,881	2,377	111	6	10,387	7,317	3,698	193	5,843	5,100	3,830	64,743
R2.7		43,805	3,678	270	15	13,134	8,241	1,237	132	6,549	5,872	4,521	87,454
R2.8		53,141	2,684	182	37	15,732	9,537	1,760	112	8,436	7,455	5,202	104,278
R2.9		50,261	4,094	202	21	14,419	9,542	5,637	122	7,630	6,989	4,651	103,568
R2.10		53,199	4,299	231	23	15,163	9,405	5,965	110	7,907	7,517	4,780	108,599
R2.11		50,112	4,694	238	27	14,979	9,686	5,804	135	7,851	7,126	4,700	105,352
R2.12		52,384	3,878	238	17	14,106	9,416	4,759	82	7,407	6,967	4,185	103,439
R3.1		50,487	4,652	227	24	14,280	9,546	5,838	86	7,454	6,688	4,871	104,153
R3.2		46,716	4,095	247	20	14,340	8,646	6,001	180	7,359	6,877	4,434	98,915
R3.3		51,400	2,436	258	24	14,982	9,139	2,163	175	7,247	7,282	4,706	99,812
合計		528,242	39,800	2,432	235	158,167	99,598	46,999	1,412	81,462	75,442	51,304	1,085,093
		570,709					148,009						

② 図書貸出冊数の内訳

(単位：冊)

区分	館名	総合				小名浜	勿来			常磐	内郷	四倉	合計
		本館	B.M. いわき号	公民館	大学 高専		本館	B.M. しおかぜ	公民館				
館内	一般書	359,735	-	1,802	178	98,239	63,792	-	1,004	50,981	50,208	32,413	658,352
	児童書	168,507	-	630	57	59,928	35,806	-	408	30,481	25,234	18,891	339,942
移動	一般書	-	11,105	-	-	-	-	10,298	-	-	-	-	21,403
	児童書	-	28,695	-	-	-	-	36,701	-	-	-	-	65,396
合計		528,242	39,800	2,432	235	158,167	99,598	46,999	1,412	81,462	75,442	51,304	1,085,093
		570,709					148,009						

③ 図書貸出冊数年度別推移グラフ



④図書貸出冊数前年度比較

(単位：冊)

館名		区分	令和2年度	令和元年度	前年度との比較	
					増減値	前年比
総合	本館	一般書	359,735	451,106	△ 91,371	79.7%
		児童書	168,507	223,767	△ 55,260	75.3%
		小計	528,242	674,873	△ 146,631	78.3%
	B.M.いわき号	一般書	11,105	15,666	△ 4,561	70.9%
		児童書	28,695	33,048	△ 4,353	86.8%
		小計	39,800	48,714	△ 8,914	81.7%
	公民館	一般書	1,802	1,575	227	114.4%
		児童書	630	501	129	125.7%
		小計	2,432	2,076	356	117.1%
	大学高専	一般書	178	306	△ 128	58.2%
		児童書	57	70	△ 13	81.4%
		小計	235	376	△ 141	62.5%
	一般書 計		372,820	468,653	△ 95,833	79.6%
児童書 計		197,889	257,386	△ 59,497	76.9%	
小計		570,709	726,039	△ 155,330	78.6%	
小名浜		一般書	98,239	119,707	△ 21,468	82.1%
		児童書	59,928	75,827	△ 15,899	79.0%
		小計	158,167	195,534	△ 37,367	80.9%
勿来	本館	一般書	63,792	77,782	△ 13,990	82.0%
		児童書	35,806	47,320	△ 11,514	75.7%
		小計	99,598	125,102	△ 25,504	79.6%
	B.M.しおかぜ	一般書	10,298	13,836	△ 3,538	74.4%
		児童書	36,701	50,072	△ 13,371	73.3%
		小計	46,999	63,908	△ 16,909	73.5%
	公民館	一般書	1,004	1,187	△ 183	84.6%
		児童書	408	722	△ 314	56.5%
		小計	1,412	1,909	△ 497	74.0%
	一般書 計		75,094	92,805	△ 17,711	80.9%
児童書 計		72,915	98,114	△ 25,199	74.3%	
小計		148,009	190,919	△ 42,910	77.5%	
常磐		一般書	50,981	65,686	△ 14,705	77.6%
		児童書	30,481	41,103	△ 10,622	74.2%
		小計	81,462	106,789	△ 25,327	76.3%
内郷		一般書	50,208	61,852	△ 11,644	81.2%
		児童書	25,234	31,672	△ 6,438	79.7%
		小計	75,442	93,524	△ 18,082	80.7%
四倉		一般書	32,413	35,770	△ 3,357	90.6%
		児童書	18,891	19,598	△ 707	96.4%
		小計	51,304	55,368	△ 4,064	92.7%
一般書合計		679,755	844,473	△ 164,718	80.5%	
児童書合計		405,338	523,700	△ 118,362	77.4%	
合計		1,085,093	1,368,173	△ 283,080	79.3%	

⑤図書貸出冊数年度別推移

(単位：冊)

館名 年度	総合				小名浜	勿来			常磐	内郷	四倉	合計	増減数
	本館	B.M. いわき号	公民館	大学 高専		本館	B.M. しおかぜ	公民館					
	計					計							
H22	979,910	53,915	1,181	111	229,511	175,089	63,620	475	145,635	133,740	84,745	1,867,932	-
	1,035,117					239,184							
H23	723,245	48,017	745	104	157,583	133,519	52,413	564	92,714	108,983	52,079	1,369,966	△ 497,966
	772,111					186,496							
H24	768,260	50,556	1,315	165	171,365	137,518	56,602	762	115,873	115,232	60,044	1,477,692	107,726
	820,296					194,882							
H25	829,776	56,112	2,053	239	200,698	151,868	63,270	982	125,698	116,710	69,076	1,616,482	138,790
	888,180					216,120							
H26	782,699	56,765	2,074	443	193,712	153,384	66,275	1,425	127,278	108,007	69,194	1,561,256	△ 55,226
	841,981					221,084							
H27	798,598	54,175	2,307	427	153,369	87,879	68,716	2,949	138,665	111,148	68,704	1,486,937	△ 74,319
	855,507					159,544							
H28	752,415	53,630	2,654	282	209,499	141,663	65,453	1,585	72,653	112,628	65,339	1,477,801	△ 9,136
	808,981					208,701							
H29	726,167	54,226	2,102	450	204,701	139,114	68,767	1,732	119,097	99,729	63,820	1,479,905	2,104
	782,945					209,613							
H30	690,520	51,558	1,783	230	194,693	131,095	63,236	1,772	107,661	98,252	60,374	1,401,174	△ 78,731
	744,091					196,103							
R元	674,873	48,714	2,076	376	195,534	125,102	63,908	1,909	106,789	93,524	55,368	1,368,173	△ 33,001
	726,039					190,919							
R2	528,242	39,800	2,432	235	158,167	99,598	46,999	1,412	81,462	75,442	51,304	1,085,093	△ 283,080
	570,709					148,009							

※ 東日本大震災による被害の影響で、平成22年度は、3月12日～31日は全館休館、23年度は、4月1日～5月22日（勿来・内郷・四倉）、4月1日～5月29日（総合）、4月1日～6月19日（小名浜・常磐）休館。

※ 平成24年度は、電源設備改修工事のため、12月6日～26日（小名浜）休館。図書館情報システム更新のため2月1日～28日（全館）休館。

※ 平成27年度は、耐震補強工事のため、4月1日～6月30日（小名浜）、5月7日～9月30日（勿来）休館。

※ 平成28年度は、耐震補強工事のため、10月17日～3月31日（常磐）休館。

※ 平成30年度は、閲覧室等修繕のため、7月1日～13日（常磐）休館。図書館システム機器更新のため2月15日～28日（全館）休館。

※ 令和元年度は、東日本台風による断水のため、10月14日～24日（四倉）休館。

※ 令和2年度は、新型コロナウイルス感染症拡大に伴い、4月18日～5月20日（全館）休館。2月13日深夜発生の福島県沖地震（震度5強）による被害の復旧作業のため、2月14日（全館）休館。

⑥蔵書区分別図書貸出冊数

(単位：冊)

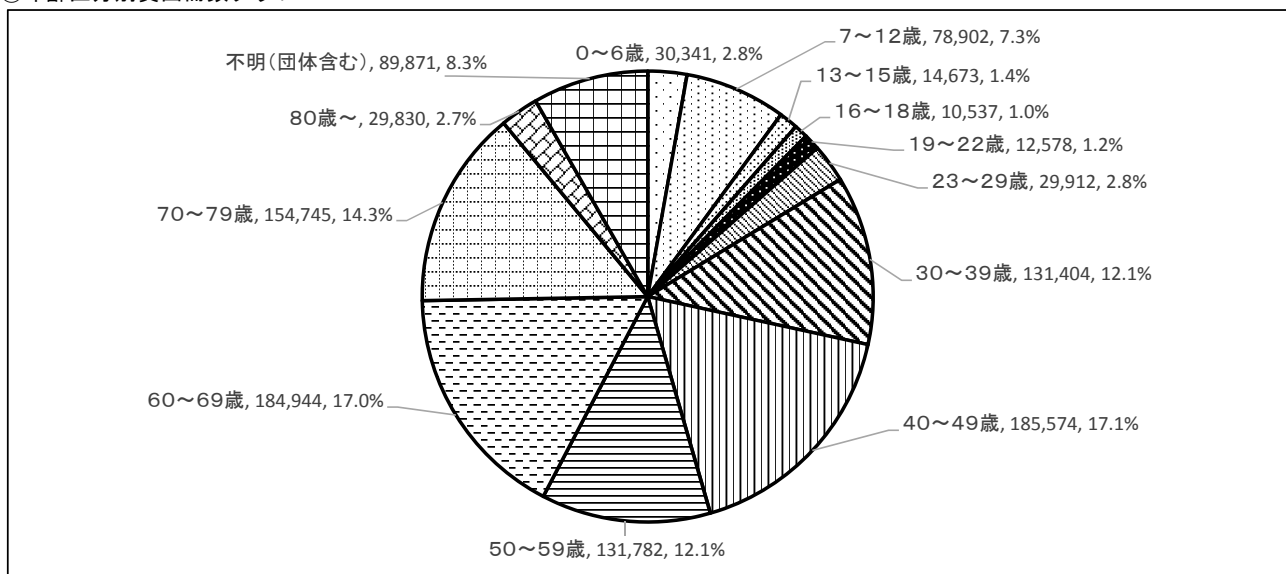
蔵書区分	館名	総合				小名浜	勿来			常磐	内郷	四倉	合計
		本館	B.M. いわき号	公民館	大学高専		本館	B.M. しおかぜ	公民館				
一般書	0 総記	5,963	54	32	3	1,209	707	35	33	484	504	408	9,432
	1 哲学	13,488	253	95	14	3,328	2,491	208	59	1,558	1,424	1,043	23,961
	2 歴史・地理	22,903	428	84	7	4,005	2,604	284	30	2,680	2,259	1,721	37,005
	3 社会科学	28,084	330	164	39	5,627	3,721	356	115	2,618	2,498	1,731	45,283
	4 自然科学	23,129	565	138	12	5,429	4,032	539	73	2,652	2,307	1,859	40,735
	5 工学	45,007	1,682	273	16	12,185	7,870	1,489	122	7,064	7,234	4,611	87,553
	6 産業	11,128	234	60	13	2,522	2,070	255	13	1,462	1,149	993	19,899
	7 芸術	28,980	600	184	31	5,560	3,200	520	78	2,765	2,682	1,871	46,471
	8 語学	5,287	46	16	2	539	338	18	11	303	166	250	6,976
	9 文学	175,766	6,913	756	41	57,835	36,759	6,594	470	29,395	29,985	17,926	362,440
一般書計		359,735	11,105	1,802	178	98,239	63,792	10,298	1,004	50,981	50,208	32,413	679,755
児童書	児童書	87,205	18,505	397	28	28,679	19,308	23,213	263	14,124	10,843	9,915	212,480
	絵本	78,187	10,091	224	29	30,203	16,203	13,208	141	15,848	13,908	8,474	186,516
	紙芝居	3,115	99	9	0	1,046	295	280	4	509	483	502	6,342
児童書計		168,507	28,695	630	57	59,928	35,806	36,701	408	30,481	25,234	18,891	405,338
合計		528,242	39,800	2,432	235	158,167	99,598	46,999	1,412	81,462	75,442	51,304	1,085,093
		570,709				148,009							

⑦年齢区分別図書貸出冊数

(単位：冊)

年齢区分	館名	総合				小名浜	勿来			常磐	内郷	四倉	合計
		本館	B.M. いわき号	公民館	大学高専		本館	B.M. しおかぜ	公民館				
0～6歳		17,216	202	19	3	4,321	2,310	102	0	2,454	1,867	1,847	30,341
7～12歳		40,386	331	113	2	12,936	8,765	331	139	7,035	4,833	4,031	78,902
13～15歳		9,230	33	94	0	1,647	1,130	16	28	947	756	792	14,673
16～18歳		8,276	153	4	4	721	340	38	0	482	315	204	10,537
19～22歳		9,997	0	19	10	720	648	0	0	340	507	337	12,578
23～29歳		20,078	67	17	0	3,610	1,983	51	0	1,754	1,177	1,175	29,912
30～39歳		66,570	802	363	50	23,440	14,091	462	123	10,429	10,135	4,939	131,404
40～49歳		99,554	881	448	141	30,600	17,577	442	516	13,811	13,223	8,381	185,574
50～59歳		75,843	1,177	692	13	16,153	11,893	355	130	8,070	11,968	5,488	131,782
60～69歳		87,296	2,063	515	6	28,872	17,472	2,042	269	18,083	15,128	13,198	184,944
70～79歳		69,675	3,681	37	0	27,000	18,070	2,687	115	13,919	11,585	7,976	154,745
80歳～		13,663	1,624	74	0	4,370	3,472	1,191	41	2,100	2,180	1,115	29,830
不明(団体含む)		10,458	28,786	37	6	3,777	1,847	39,282	51	2,038	1,768	1,821	89,871
合計		528,242	39,800	2,432	235	158,167	99,598	46,999	1,412	81,462	75,442	51,304	1,085,093
		570,709				148,009							

⑧年齢区分別貸出冊数グラフ



(2) 視聴覚資料貸出点数

①視聴覚資料貸出点数

(単位：点)

館名 期別	総合	小名浜	勿来	常磐	内郷	四倉	合計
R2.4	2,018	36	36	24	9	22	2,145
R2.5	1,705	43	12	11	2	18	1,791
R2.6	2,113	44	27	15	7	39	2,245
R2.7	3,684	96	22	51	6	42	3,901
R2.8	3,165	91	25	59	13	39	3,392
R2.9	2,986	78	63	49	12	22	3,210
R2.10	3,169	86	40	49	13	33	3,390
R2.11	3,212	65	57	46	15	41	3,436
R2.12	3,344	54	51	44	19	29	3,541
R3.1	3,139	52	41	57	18	35	3,342
R3.2	3,011	63	44	51	12	31	3,212
R3.3	3,274	69	50	44	8	25	3,470
合計	34,820	777	468	500	134	376	37,075

②資料区別視聴覚資料貸出点数

(単位：点)

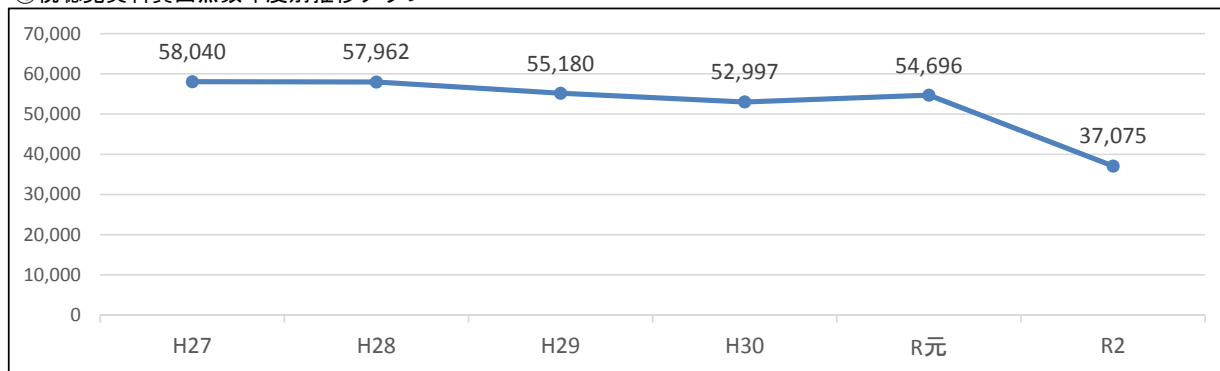
館名 区分	令和2年度							令和元年度							増減数
	総合	小名浜	勿来	常磐	内郷	四倉	合計	総合	小名浜	勿来	常磐	内郷	四倉	合計	
CD	12,483	245	190	190	42	67	13,217	17,999	275	189	183	72	128	18,846	△ 5,629
ビデオ	8	2	9	0	2	0	21	12	3	14	0	1	0	30	△ 9
DVD	22,329	530	269	310	90	309	23,837	34,448	356	386	201	127	302	35,820	△ 11,983
合計	34,820	777	468	500	134	376	37,075	52,459	634	589	384	200	430	54,696	△ 17,621

③視聴覚資料貸出点数年度別推移

(単位：点)

館名 年度	総合	小名浜	勿来	常磐	内郷	四倉	合計	増減数
H27	56,602	331	381	365	184	177	58,040	-
H28	55,897	562	621	401	174	307	57,962	△ 78
H29	52,442	693	505	375	350	815	55,180	△ 2,782
H30	50,410	883	663	284	308	449	52,997	△ 2,183
R元	52,459	634	589	384	200	430	54,696	1,699
R2	34,820	777	468	500	134	376	37,075	△ 17,621

④視聴覚資料貸出点数年度別推移グラフ



(3) 学校への資料貸出冊数

①学校への資料貸出冊数

(単位：冊)

期別	館名	総合				小名浜	勿来			常磐	内郷	四倉	合計
		本館	B.M. いわき号	公民館	大学高専		本館	B.M. しおかぜ	公民館				
R2.4		36	938	0	0	8	6	2,492	0	6	0	0	3,486
R2.5		193	534	0	0	81	49		0	13	18	46	934
R2.6		235	1,649	0	1	148	165	2,848	0	37	23	147	5,253
R2.7		275	1,429	0	0	104	67	436	12	17	21	57	2,418
R2.8		179	811	0	1	121	61	245	0	11	26	35	1,490
R2.9		634	1,720	9	0	211	193	3,226	6	33	33	195	6,260
R2.10		1,027	1,963	0	0	439	208	3,311	1	26	27	191	7,193
R2.11		628	2,203	15	3	325	249	3,264	22	34	34	274	7,051
R2.12		232	1,333	6	0	95	111	2,009	7	27	26	63	3,909
R3.1		496	2,305	1	0	230	177	3,331	0	4	28	181	6,753
R3.2		418	1,728	0	0	202	101	3,359	3	101	65	119	6,096
R3.3		82	183	0	0	22	37	0	0	26	5	45	400
合計		4,435	16,796	31	5	1,986	1,424	24,521	51	335	306	1,353	51,243

②学校への資料貸出冊数前年度比較

(単位：冊)

館名	令和2年度	令和元年度	前年度との比較		
			増減値	前年比	
総合	本館	4,435	3,991	444	111.1%
	B.M. いわき号	16,796	20,400	△ 3,604	82.3%
	公民館	31	51	△ 20	60.8%
	大学高専	5	6	△ 1	83.3%
	小計	21,267	24,448	△ 3,181	87.0%
小名浜	1,986	1,232	754	161.2%	
勿来	本館	1,424	1,236	188	115.2%
	B.M. しおかぜ	24,521	33,446	△ 8,925	73.3%
	公民館	51	135	△ 84	37.8%
	小計	25,996	34,817	△ 8,821	74.7%
常磐	335	543	△ 208	61.7%	
内郷	306	580	△ 274	52.8%	
四倉	1,353	1,077	276	125.6%	
合計	51,243	62,697	△ 11,454	81.7%	

③学校等団体用セットの貸出セット数年度別推移

(単位：セット)

		H27	H28	H29	H30	R元	R2
テーマ別 調べ学習 支援パック	点字・ユニバーサルデザイン	4	5	6	5	4	2
	食育(1) (1～3年生)	3	2	1	3	0	0
	食育(2) (4～6年生)	2	1	1	3	0	0
	国際理解	0	1	1	1	1	0
	計	9	9	9	12	5	2
光絵本セット		507	509	496	433	399	328
団体用セット 「この本よんだ？」	幼児用	3	3	1	0	0	0
	小学校低学年用	12	13	18	13	13	0
	小学校中学年用	12	5	1	13	9	0
	小学校高学年用	6	12	2	0	1	0
	中学校用	0	0	8	0	0	0
	計	33	33	30	26	23	0

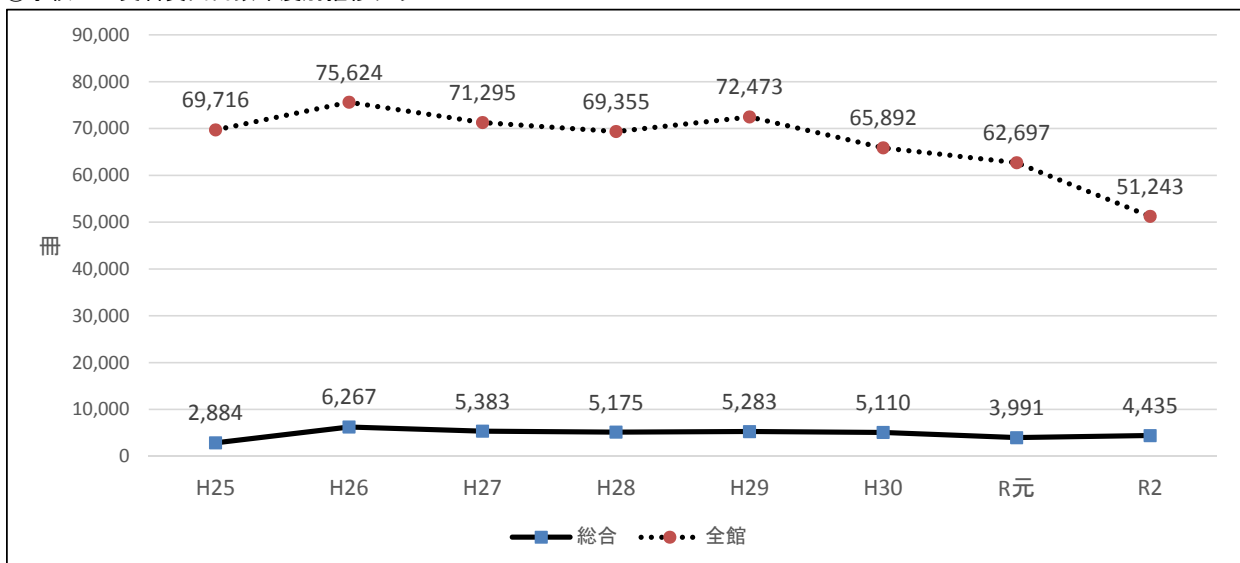
④学校への資料貸出冊数年度別推移

(単位：冊)

館名 年度	総合				小名浜	勿来			常磐	内郷	四倉	合計	増減数
	本館	B.M. いわき号	公民館	大学 高専		本館	B.M. しおかぜ	公民館					
	計					計							
H25	2,884	28,509	0	1	327	55	36,662	0	621	419	238	69,716	-
	31,394					36,717							
H26	6,267	29,615	0	1	404	488	36,751	79	1,413	328	278	75,624	5,908
	35,883					37,318							
H27	5,383	25,972	22	1	407	442	36,905	76	812	430	845	71,295	△ 4,329
	31,378					37,423							
H28	5,175	24,147	40	56	714	686	36,101	18	556	322	1,540	69,355	△ 1,940
	29,418					36,805							
H29	5,283	24,557	30	17	1,171	1,175	37,398	4	1,565	331	942	72,473	3,118
	29,887					38,577							
H30	5,110	22,056	79	2	1,573	1,564	33,359	36	328	516	1,269	65,892	△ 6,581
	27,247					34,959							
R元	3,991	20,400	51	6	1,232	1,236	33,446	135	543	580	1,077	62,697	△ 3,195
	24,448					34,817							
R2	4,435	16,796	31	5	1,986	1,424	24,521	51	335	306	1,353	51,243	△ 11,454
	21,267					25,996							

- ※ 東日本大震災による被害の影響で、平成22年度は、3月12日～31日は全館休館、23年度は、4月1日～5月22日（勿来・内郷・四倉）、4月1日～5月29日（総合）、4月1日～6月19日（小名浜・常磐）休館。
- ※ 平成24年度は、電源設備改修工事のため、12月6日～26日（小名浜）休館。図書館情報システム更新のため2月1日～28日（全館）休館。
- ※ 平成27年度は、耐震補強工事のため、4月1日～6月30日（小名浜）、5月7日～9月30日（勿来）休館。
- ※ 平成28年度は、耐震補強工事のため、10月17日～3月31日（常磐）休館。
- ※ 平成30年度は、閲覧室等修繕のため、7月1日～13日（常磐）休館。図書館システム機器更新のため2月15日～28日（全館）休館。
- ※ 令和元年度は、東日本台風による断水のため、10月14日～24日（四倉）休館。
- ※ 令和2年度は、新型コロナウイルス感染症拡大に伴い、4月18日～5月20日（全館）休館。2月13日深夜発生の福島県沖地震（震度5強）による被害の復旧作業のため、2月14日（全館）休館。

⑤学校への資料貸出冊数年度別推移グラフ



(4) 資料搬送実績

ア 各館資料搬送状況

市内6館の相互協力・連携を図るため、毎日（毎月第3日曜日と年末年始を除く）2回（午前、午後）巡回車を運行させ、市民への図書資料サービスの向上に努めている。

①各館資料搬送数

(単位：冊)

送館	総合	小名浜	勿来	常磐	内郷	四倉	合計
受館							
総合		41,480	25,562	19,640	25,567	17,701	129,950
小名浜	29,857		9,986	8,136	6,382	4,289	58,650
勿来	20,991	9,996		5,250	4,317	2,927	43,481
常磐	15,935	8,743	5,487		5,374	2,391	37,930
内郷	18,028	6,288	3,925	5,180		2,428	35,849
四倉	12,127	3,959	2,612	2,161	2,396		23,255
合計	96,938	70,466	47,572	40,367	44,036	29,736	329,115

稼働日数	1日平均
347日	948.46冊

②各館資料搬送数年度別推移

(単位：冊)

年度	総合	小名浜	勿来	常磐	内郷	四倉	合計	増減
H22	200,876	53,818	38,996	40,039	38,466	22,160	394,355	-
H23	140,487	35,500	27,824	25,818	28,726	13,036	271,391	△ 122,964
H24	156,757	40,207	32,014	30,594	30,006	16,402	305,980	34,589
H25	114,055	80,786	56,682	50,058	54,408	33,438	389,427	83,447
H26	116,656	83,074	60,677	52,704	56,530	36,551	406,192	16,765
H27	111,608	75,122	53,328	60,023	54,672	34,940	389,693	△ 16,499
H28	112,644	87,903	61,516	43,480	58,087	36,083	399,713	10,020
H29	114,263	89,237	58,797	53,615	57,371	37,870	411,153	11,440
H30	109,448	84,132	55,372	48,926	53,649	34,919	386,446	△ 24,707
R元	109,933	84,216	56,438	50,357	55,534	33,862	390,340	3,894
R2	96,938	70,466	47,572	40,367	44,036	29,736	329,115	△ 61,225

イ 公民館貸出資料搬送状況

【市内30館】

	貸出	返却	計
R1	3,885	7,746	11,631
R2	3,742	6,489	10,231

ウ 市内大学・高専図書館との相互協力資料搬送状況 (I-TOSS)

	医療創生 大学	東日本国際 大学	福島高専	市立図書館	計
R1	171	411	319	440	1,341
R2	14	248	255	291	808

4 予約、相互貸借処理件数

(1) 予約・リクエスト処理件数

(単位：件)

		令和2年度	令和元年度	前年度との比較	
				増減値	前年比
総合	本館	106,644	111,497	△ 4,853	95.6%
	B.M.いわき号	915	1,112	△ 197	82.3%
	小計	107,559	112,609	△ 5,050	95.5%
小名浜		6,249	7,032	△ 783	88.9%
勿来	本館	4,572	4,737	△ 165	96.5%
	B.M.しおかぜ	666	776	△ 110	85.8%
	小計	5,238	5,513	△ 275	95.0%
常磐		2,647	3,464	△ 817	76.4%
内郷		2,846	2,818	28	101.0%
四倉		2,021	2,448	△ 427	82.6%
合計		126,560	133,884	△ 7,324	94.5%

(2) 予約・リクエスト処理件数推移

(単位：件)

	平成27年度	平成28年度	平成29年度	平成30年度	令和元年度	令和2年度
館内OPAC予約	30,825	30,178	28,892	30,404	30,975	25,244
WEB予約	84,600	91,898	94,424	91,669	94,592	94,444
計	115,425	122,076	123,316	122,073	125,567	119,688

(3) 相互貸借処理件数

(単位：件)

借受館名	令和2年度		令和元年度		増減	
	借受	貸出	借受	貸出	借受	貸出
福島県立図書館	66	37	57	12	9	25
県内公共図書館 (県立図書館を除く)	28	80	18	61	10	19
県内大学図書館 (I-TOSSを除く)	1	0	0	0	1	0
I-TOSS	15	1	13	1	2	0
北日本図書館連盟加盟図書館 (福島県内公共図書館を除く)	11	42	25	39	△ 14	3
その他の公共図書館	10	20	16	6	△ 6	14
県外大学図書館	0	3	0	2	0	1
研究機関	0	0	0	0	0	0
国会図書館	1	0	1	0	0	0
合計	132	183	130	121	2	62

(4) 相互協力(複写申込受付件数)

(単位：件)

申込先	令和2年度	令和元年度	増減
国会図書館	23	1	22
大学図書館	0	0	0
県内公共図書館	0	0	0
県外公共図書館	0	0	0
研究機関	0	0	0
合計	23	1	22

5 レファレンス、資料複写利用件数

(1) レファレンス処理件数

(単位：件)

区分	令和2年度							令和元年度							増減数
	総合	小名浜	勿来	常磐	内郷	四倉	合計	総合	小名浜	勿来	常磐	内郷	四倉	合計	
口頭	2,114	1,110	374	665	846	810	5,919	3,178	1,047	1,077	1,081	1,174	991	8,548	△ 2,629
電話	167	89	49	41	56	12	414	148	45	22	111	87	19	432	△ 18
文書	1	0	0	0	0	0	1	0	0	0	0	0	0	0	1
メール	4	0	0	0	0	0	4	28	0	0	0	0	0	28	△ 24
F A X	1	0	0	0	0	0	1	0	0	0	0	0	0	0	1
合計	2,287	1,199	423	706	902	822	6,339	3,354	1,092	1,099	1,192	1,261	1,010	9,008	△ 2,669
(再掲)国会図書館データベース登録数	22	-	-	-	-	-	22	26	-	-	-	-	-	26	△ 4

(2) レファレンス処理件数年度別推移

(単位：件)

年度	口頭	電話	文書	メール	F A X	(再掲)国会図書館データベース登録数	合計
H28	7,672	501	5	41	1	(128)	8,220
H29	8,464	618	5	82	2	(81)	9,171
H30	9,097	521	3	54	0	(49)	9,675
R元	8,548	432	0	28	0	(26)	9,008
R2	5,919	414	1	4	1	(22)	6,339

(3) 資料複写受付件数

(単位：件)

受付館	令和2年度受付件数	令和元年度受付件数	増減数
総合	2,199	3,785	△ 1,586
小名浜	262	379	△ 117
勿来	170	323	△ 153
常磐	120	184	△ 64
内郷	150	254	△ 104
四倉	121	150	△ 29
合計	3,022	5,075	△ 2,053

(4) 資料複写受付件数年度別推移

(単位：件)

年度	受付件数	増減数
H29	5,043	-
H30	5,356	313
R元	5,075	△ 281
R2	3,022	△ 2,053

6 障がい者サービス利用状況

(1) 視覚障がい者への貸出

年度	登録者数 (人)	貸出数			資料数(累計)		
		録音図書 (巻)	点字図書 (冊)	合計 (巻・冊)	録音図書 (巻)	点字図書 (冊)	合計 (巻・冊)
H22	61	10,461	0	10,461	5,652	2,343	7,995
H23	62	4,491	0	4,491	5,720	2,343	8,063
H24	66	6,461	0	6,461	5,993	2,343	8,336
H25	68	7,011	2	7,013	6,056	2,343	8,399
H26	69	5,840	2	5,842	6,090	2,343	8,433
H27	73	3,354	3	3,357	6,173	2,343	8,516
H28	78	2,976	6	2,982	6,233	2,343	8,576
H29	78	2,215	4	2,219	6,277	2,343	8,620
H30	82	1,433	0	1,433	6,664	2,343	9,007
R元	82	1,013	1	1,014	6,690	2,343	9,033
R2	86	789	11	800	6,724	2,343	9,067

※ 資料のタイトル数は、録音図書2,651タイトル、点字図書710タイトルです。

録音図書のうち自館製作は296タイトルです。

(2) 対面朗読サービス実績

年度	開催回数 (回)	延べ利用者数 (人)	奉仕者延べ人数 (人)
H22	82	93	150
H23	47	43	84
H24	47	56	86
H25	13	15	24
H26	16	16	22
H27	16	16	22
H28	12	12	12
H29	12	12	12
H30	10	10	10
R元	18	18	18
R2	18	18	18

(3) サピエ図書館からの音声デジータダウンロード件数

年度	ダウンロード件数 (件)
H25	0
H26	0
H27	0
H28	0
H29	0
H30	200
R元	223
R2	220

7 インターネット・AVブース利用実績

年度	インターネット		ビジネス支援データベース		AVブース	
	利用者数 (人)	利用時間 (時間)	利用者数 (人)	利用時間 (時間)	利用者数 (人)	利用時間 (時間)
H30	31,917	27,333	217	109	7,859	8,515
R元	26,499	22,504	273	143	6,916	10,419
R2	7,554	6,570	144	88	2,189	3,631

8 赤ちゃんへのはじめての絵本事業実施状況

市内4地区3か所で年度を通じて行われる「10か月児健康検査」会場に司書等の図書館職員が出向き、絵本等の紹介や読み聞かせの重要性についての啓発活動を平成17年度から実施している。

年度	地区	会場	開催回数 (回)	読み聞かせ 参加人数(人)	検診受診者数 (人)
H30	平・内郷・好間・三和 小川・川前	総合保健福祉センター	32	1,443	1,016
	小名浜	小名浜市民会館	22	1,235	686
	勿来・田人	勿来市民会館	10	686	343
	常磐・遠野 四倉・久之浜・大久	総合保健福祉センター	11	516	359
	合 計		75	3,880	2,404
R元	平・内郷・好間・三和 小川・川前	総合保健福祉センター	32	1,434	925
	小名浜	小名浜市民会館	22	1,119	650
	勿来・田人地区	勿来市民会館	10	422	302
	常磐・遠野 四倉・久之浜・大久	総合保健福祉センター	11	510	330
	合 計		75	3,485	2,207
R2	平・内郷・好間・三和 小川・川前	総合保健福祉センター	29	0	786
	小名浜	小名浜市民会館	22	0	613
	勿来・田人	勿来市民会館	10	0	279
	常磐・遠野 四倉・久之浜・大久	総合保健福祉センター	12	0	306
	合 計		73	0	1,984

9 子ども司書育成事業「めざせ！キッズ・ライブラリアン」実施状況

読書に興味・関心が高い児童を対象に、図書館司書のノウハウを伝え、友達や家族に読書の素晴らしさや大切さを広めて、本と人との結びつきを手助けする読書リーダー「子ども司書」の育成を平成28年度から実施している。

	H28年度	H29年度	H30年度	R元年度	R2年度
子ども司書認定者数	11	9	8	9	11

10 WEBサイトの利用状況

	H28年度	H29年度	H30年度	R元年度	R2年度
ホームページアクセス数	313,612	304,232	291,296	327,673	375,728
新着図書、新着雑誌お知らせメール送信件数	22,281	24,450	23,551	26,095	24,684
予約申込件数(再掲)	91,898	94,424	91,669	94,592	94,444

11 視聴覚ライブラリー利用実績

(1) 令和2年度

	機材の利用回数 (回)							教材の利用状況						観覧者の合計 (人)
	16ミリ映写機	スライド映写機	OHP	プロジェクター	ビデオ兼DVDプレーヤー	スクリーン	暗幕	16ミリフィルム			ビデオテープ・DVD			
								申込件数 (件)	貸出件数 (件)	観覧者数 (人)	申込件数 (件)	貸出件数 (件)	観覧者数 (人)	
保・児	0	0	0	3	2	3	0	0	0	0	3	10	299	299
小学校	0	0	0	0	0	0	0	0	0	0	4	16	870	870
中学校	0	0	0	0	0	0	0	0	0	0	1	2	5	5
公民館	0	0	0	0	0	0	0	0	0	0	0	0	0	0
官公庁	0	0	0	0	0	0	0	0	0	0	0	0	0	0
その他	0	0	0	3	4	3	0	0	0	0	2	9	86	86
合計	0	0	0	6	6	6	0	0	0	0	10	37	1,260	1,260

(2) 年度別推移

	機材の利用回数 (回)							教材の利用状況						観覧者の合計 (人)
	16ミリ映写機	スライド映写機	OHP	プロジェクター	ビデオ兼DVDプレーヤー	スクリーン	暗幕	16ミリフィルム			ビデオテープ・DVD			
								申込件数 (件)	貸出件数 (件)	観覧者数 (人)	申込件数 (件)	貸出件数 (件)	観覧者数 (人)	
H27	3	1	0	14	8	16	3	2	4	173	32	35	3,322	3,495
H28	2	0	0	9	6	5	0	3	7	194	24	61	2,795	2,989
H29	0	0	0	9	5	3	2	0	0	0	27	72	4,043	4,043
H30	0	0	0	6	2	6	1	0	0	0	26	72	3,234	3,234
R1	0	0	0	7	6	5	2	0	0	0	26	69	3,137	3,137
R2	0	0	0	6	6	6	0	0	0	0	10	37	1,260	1,260

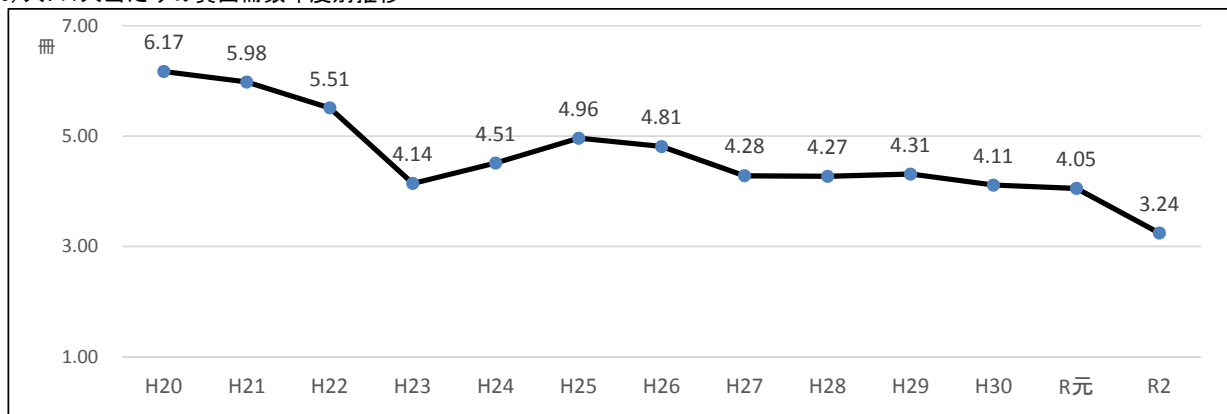
12 指標

	H27	H28	H29	H30	R1	R2
(1) 社会教育費における図書購入費の割合 (%)	2.15	1.88	2.09	2.00	2.25	2.11
(2) 人口1人当たりの図書館費 (円)	1,813.66	1,835.14	1,801.68	1,894.31	1,932.94	1,985.96
(3) 人口1人当たりの図書購入費 (円)	155.95	156.59	157.9	160.62	170.99	172.52
(4) 登録率 (%)	27.9	28.1	26.2	25.3	25.3	23.6
(5) 人口1人当たりの貸出冊数 (冊)	4.28	4.27	4.31	4.11	4.05	3.24
(6) 人口1人当たりの蔵書冊数 (冊)	2.18	2.24	2.3	2.34	2.39	2.43
(7) 蔵書回転率 (回)	1.97	1.91	1.87	1.76	1.69	1.33
(8) 人口 (4月1日現在) (人)	347,552	346,119	343,258	340,561	337,765	334,782

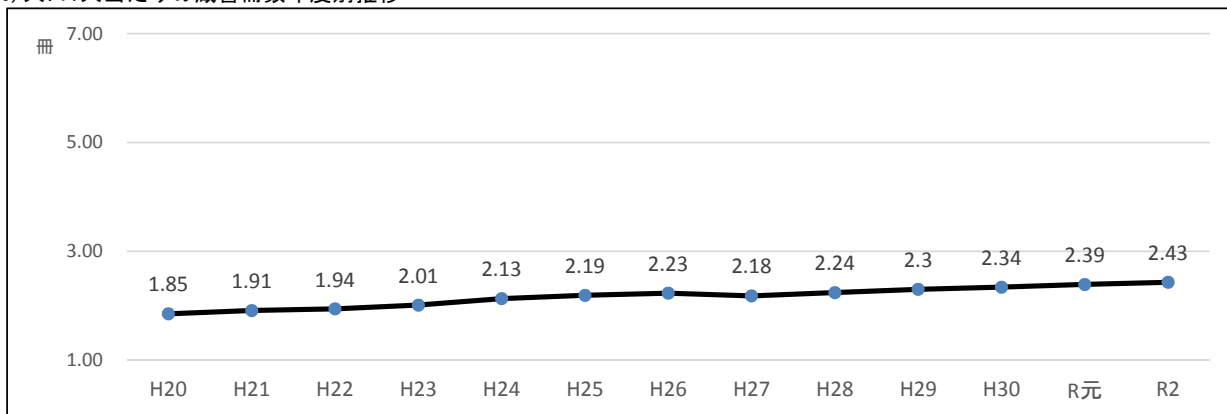
※ 登録率：有効登録者数／人口 × 100

※ 蔵書回転率：貸出冊数／蔵書冊数

(5) 人口1人当たりの貸出冊数年度別推移

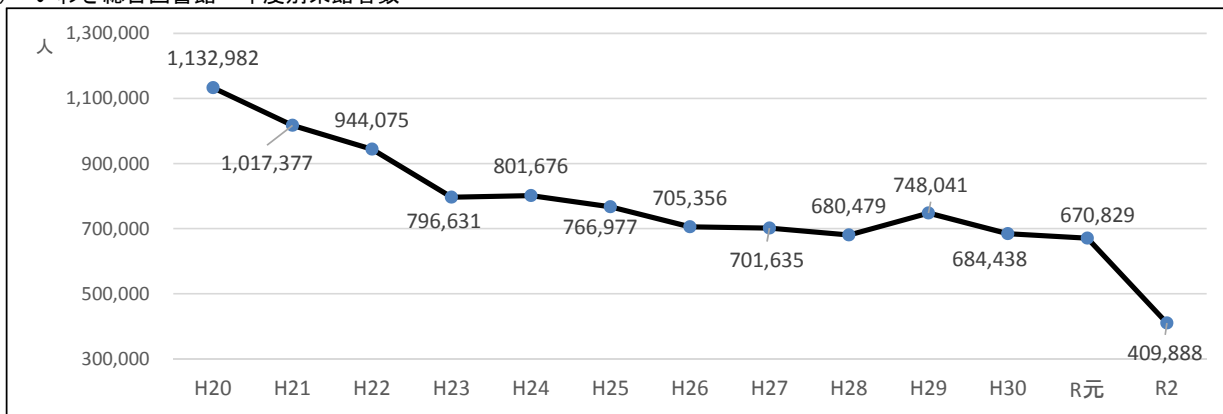


(6) 人口1人当たりの蔵書冊数年度別推移

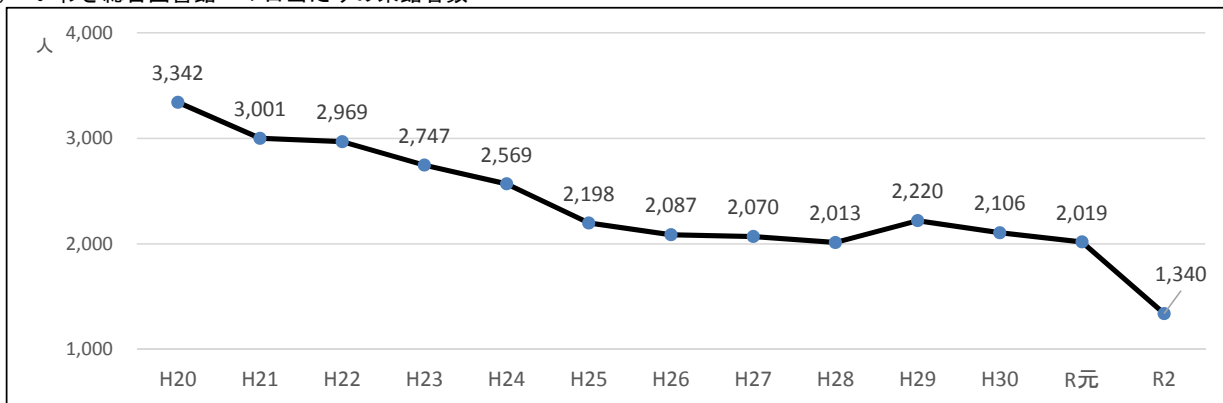


13 いわき総合図書館来館者数の推移

(1) いわき総合図書館 年度別来館者数



(2) いわき総合図書館 1日当たりの来館者数



14 中核市との比較（令和元年度統計）

番号	市名	人口 (千人)	貸出冊数 (千冊)	人口1人 当たり (冊)
1	高槻市	353	2,990	8.47
2	枚方市	403	3,332	8.27
3	豊中市	407	3,245	7.97
4	明石市	303	2,384	7.87
5	宇都宮市	523	3,830	7.32
6	豊田市	426	3,018	7.08
7	高知市	330	2,194	6.65
8	八尾市	267	1,736	6.50
9	西宮市	485	3,122	6.44
10	高松市	428	2,726	6.37
11	前橋市	338	2,044	6.05
12	高崎市	374	2,237	5.98
13	福山市	470	2,699	5.74
14	岐阜市	410	2,270	5.54
15	旭川市	337	1,854	5.50
16	倉敷市	483	2,591	5.36
17	岡崎市	388	2,070	5.34
18	金沢市	454	2,382	5.25
19	越谷市	343	1,707	4.98
20	鳥取市	188	884	4.70
21	久留米市	306	1,414	4.62
22	長崎市	422	1,917	4.54
23	川口市	604	2,719	4.50
24	豊橋市	377	1,694	4.49
25	柏市	420	1,859	4.43
26	函館市	259	1,144	4.42
27	大津市	343	1,497	4.36
28	川越市	353	1,537	4.35
29	福井市	264	1,148	4.35
30	富山市	417	1,811	4.34
31	下関市	264	1,124	4.26
32	呉市	225	950	4.22
33	姫路市	537	2,148	4.00
34	八王子市	563	2,220	3.94
35	船橋市	640	2,520	3.94
36	長野市	378	1,480	3.92
37	佐世保市	252	986	3.91
38	いわき市	324	1,258	3.88
39	山形市	247	948	3.84
40	松山市	513	1,967	3.83
41	寝屋川市	234	857	3.66
42	青森市	285	1,041	3.65
43	横須賀市	405	1,471	3.63
44	東大阪市	490	1,716	3.50
45	八戸市	230	784	3.41
46	鹿児島市	605	1,926	3.18
47	尼崎市	463	1,458	3.15
48	奈良市	357	1,124	3.15
49	福島市	279	865	3.10
50	郡山市	324	951	2.94
51	那覇市	323	940	2.91
52	大分市	479	1,376	2.87
53	松江市	203	492	2.42
54	秋田市	310	740	2.39
55	甲府市	189	443	2.34
56	宮崎市	403	803	1.99
57	盛岡市	290	560	1.93
58	和歌山市	369	547	1.48
中核市合計		21,656	99,750	-
中核市平均		373	1,720	4.61

番号	市名	人口 (千人)	蔵書冊数 (千冊)	人口1人 当たり (冊)
1	福井市	264	1,253	4.75
2	高槻市	353	1,540	4.36
3	豊田市	426	1,724	4.05
4	旭川市	337	1,264	3.75
5	青森市	285	1,045	3.67
6	鳥取市	188	680	3.62
7	金沢市	454	1,621	3.57
8	呉市	225	783	3.48
9	福島市	279	940	3.37
10	宇都宮市	523	1,619	3.10
11	高知市	330	1,004	3.04
12	枚方市	403	1,219	3.02
13	八王子市	563	1,673	2.97
14	前橋市	338	1,002	2.96
15	長崎市	422	1,229	2.91
16	高崎市	374	1,065	2.85
17	下関市	264	749	2.84
18	高松市	428	1,200	2.80
19	函館市	259	722	2.79
20	長野市	378	1,047	2.77
21	豊橋市	377	1,031	2.73
22	郡山市	324	885	2.73
23	久留米市	306	832	2.72
24	倉敷市	483	1,288	2.67
25	八尾市	267	704	2.64
26	富山市	417	1,051	2.52
27	姫路市	537	1,351	2.52
28	岡崎市	388	973	2.51
29	いわき市	324	807	2.49
30	福山市	470	1,157	2.46
31	船橋市	640	1,547	2.42
32	大津市	343	824	2.40
33	豊中市	407	963	2.37
34	川越市	353	815	2.31
35	松江市	203	459	2.26
36	八戸市	230	519	2.26
37	寝屋川市	234	522	2.23
38	佐世保市	252	562	2.23
39	盛岡市	290	645	2.22
40	西宮市	485	1,061	2.19
41	柏市	420	912	2.17
42	川口市	604	1,293	2.14
43	甲府市	189	392	2.07
44	横須賀市	405	828	2.04
45	秋田市	310	633	2.04
46	那覇市	323	649	2.01
47	岐阜市	410	808	1.97
48	明石市	303	596	1.97
49	越谷市	343	662	1.93
50	奈良市	357	611	1.71
51	大分市	479	807	1.68
52	宮崎市	403	668	1.66
53	尼崎市	463	754	1.63
54	鹿児島市	605	959	1.59
55	東大阪市	490	776	1.58
56	山形市	247	391	1.58
57	松山市	513	741	1.44
58	和歌山市	369	532	1.44
中核市合計		21,656	54,387	-
中核市平均		373	938	2.51

※ 「日本の図書館 統計と名簿 2020」調べ

(人口は、平成31年1月1日現在の住民基本台帳人口。貸出冊数にAV資料含む。)

V 寄贈図書等の受入状況（令和2年度）

No	氏名（名称）	住所（所在地）	寄附の内容	評価額（円）	寄附の用途
1	公益財団法人 北野生涯教育振興会	東京都	図書 156冊	500,000	移動図書館（いわき号・しおかぜ）資料の充実
2	内郷ロータリークラブ	いわき市	児童図書資料 20冊	30,000	教育進展のため ※平成25年度に寄附申し出あり、以後10年間 毎年3万円寄附

～いわき市立図書館のあゆみ～

移動図書館車
S50.5



中央図書館での
児童書の貸出
S51.4

いわき駅前再開発ビル「ラトブ」
オープン
H19.10



VI 資料

1 文庫等一覧

○三猿文庫

- ・開設者 諸橋元三郎氏【明治30年(1897)―平成元年(1989)】
- ・点数 26,993点

諸橋元三郎氏が家業の「釜屋」の会計を担当するかたわらで収集した地域に密着した資料群で、平成12年1月にいわき市に寄託され、平成14年5月には寄贈となり、所管は文化課となって、草野心平記念文学館で保管していた。その後、平成16年度から図書館において地域新聞の電子化事業を開始し、平成19年度には、総合図書館開館に合わせて図書館に所管替えされ、いわき資料フロア内に三猿文庫コーナーを設置し、公開(令和3年(2021)3月現在1,142点)。

また、平成25年3月から図書館ホームページ内「郷土資料のページ」において、デジタル化した三猿文庫資料の一部を公開。特徴は、いわき地域の新聞や郷土出版物、全国の近代雑誌創刊号、宮武外骨・山村暮鳥・竹久夢二の著作物など多分野にわたっていることである。

- ・公開日 平成19年(2007)10月25日

○愚庵文庫

- ・開設者 中柴光泰氏【明治38年(1905)―平成18年(2006)】
- ・点数 3,833点

天田愚庵研究の第一人者である中柴光泰氏が収集したコレクションで、中柴氏の自宅の書齋を『愚庵文庫』と名づけ開放していた。平成18年度にいわき市に寄贈され、平成19年(2007)10月のいわき総合図書館開館に合わせて、いわき資料フロアに愚庵文庫コーナーを設置し公開(令和3年(2021)3月現在1,418点)。図書・雑誌・書簡等の愚庵関係の資料をはじめ、郷土資料や人文科学分野の資料等を幅広く収集している。

※ 天田愚庵

俗名は天田五郎。嘉永7(1854)年、磐城平藩士の家に生まれ、戊辰戦争の際に行方不明となった家族を探すため全国を巡った。一時期、清水次郎長の養子となり、その伝記『東海遊侠伝』を執筆し、後に京都で得度を受け僧となった。愚庵は、漢詩や短歌に優れ、俳人正岡子規にも影響を与えたといわれる。明治37(1904)年、京都の庵で死去した。この庵は、昭和41(1966)年に松ヶ岡公園に移築復元されている。

- ・公開日 平成19年(2007)10月25日

○菊池資料

- ・開設者 菊池康雄氏【大正7年(1918)―平成12年(2000)】
- ・点数 6,035点

郷土史研究者である菊池康雄氏が収集したコレクションで、平成19年(2007)に市が購入。現在は、いわき総合図書館で整理・保存作業を行い、開架可能な資料をいわき資料フロア等に配架し、利用に供している。

菊池氏のライフワークであった白水阿弥陀堂関係資料の他、炭鉱関係資料や祐天上人関係資料など、郷土史研究上の貴重な資料が幅広く収集されている。

○東日本大震災いわき市復興ライブラリー

- ・開設者 いわき総合図書館
- ・点数 1,278点(令和3年3月現在)

東日本大震災や福島第一原子力発電所事故に関する記録の収集・保存・継承を目的として、いわき資料フロア内に開設。東日本大震災や福島第一原子力発電所事故についての書籍や行政資料、当時の新聞等を、いわき市に関係するものを中心に収集。

- ・公開日 平成24年(2012)6月23日

○内藤家文書(マイクロフィルム)

- ・リール数 686点

江戸時代前期の磐城平藩を治め、のちに延岡藩(現宮崎県)へ移封された譜代大名・内藤家の藩政史料と近代の家政史料からなり、現在は明治大学刑事博物館が所蔵している。

磐城平藩時代(1622-1747)の記録も記されており、江戸時代の磐城平の様子を今に伝える貴重な史料となっている。

いわき総合図書館では、平成19年(2007)10月の開館にあたり、市民団体「いわきの図書館を大きくする会」より陸奥国磐城平藩・藩政史料のマイクロフィルムが寄贈され、いわき資料フロアで公開している。

- ・公開日 平成19年(2007)10月25日



東日本大震災いわき市復興ライブラリー

2 地域新聞一覧（ホームページ公開分）

※所蔵年月日順

番号	紙名	発行所	発行頻度	所蔵年月日	所蔵号数	備考
1	いはき	いはき社	月刊→月3回	明治40年5月25日～ 明治41年4月11日	第1～23号	
2	常磐毎日新聞	常磐毎日新聞社	日刊	大正12年11月2日～ 昭和15年11月1日	第1～4925号	
3	平新報	平新報社	月3回→月刊	大正14年8月25日～ 昭和33年2月10日	第1～307号	
4	磐城之実業	磐城之実業社	月2回→月刊	大正14年9月25日～ 昭和14年3月15日	第41～300号	
5	磐城立憲新報	磐城立憲新報社	月2回	大正15年4月1日～ 昭和5年1月15日	第57～94号	
6	磐城調査新報	磐城調査新報社	不定期→月2回	大正15年10月31日、 昭和2年1月1日～ 昭和9年1月1日	第3号、 第6～復刊第19号	
7	磐城時報	磐城時報社	日刊	昭和2年1月1日～ 昭和15年11月1日	第3901～7925号	
8	磐城新聞	磐城新聞社	日刊	昭和2年4月29日～ 昭和15年11月13日	第1926～5971号	
9	平新聞	平新聞社	日刊	昭和2年10月5日～ 昭和3年4月12日	第23～57号	「福聰新聞」へ 改題。
10	福聰新聞	福聰新聞社	月3回→月2回	昭和3年5月10日～ 昭和10年10月9日	第58～145号	「平新聞」より 改題。
11	磐城中正新報	磐城中正新報社	月2回→月刊	昭和3年10月15日～ 昭和13年8月1日	第1～154号	
12	東北日日新聞	東北日日新聞社	日刊	昭和4年2月18日～ 昭和5年8月31日	第1～558号	
13	いはき新報	いはき新報社	月3回	昭和4年4月15日～ 昭和13年8月13日	第63～923号	
14	磐城大衆新聞	磐城大衆新聞社	月2回→月刊	昭和4年4月15日～ 昭和12年11月5日	第2～6号	
15	新しいわき	會川活版所→ 新しいわき新聞社	日刊	昭和5年3月25日～ 昭和15年11月1日	第1～3054号	
16	常磐新聞	常磐新聞社	月3回→日刊	昭和5年4月12日～ 昭和13年12月25日	第41～1241号	
17	内郷村報 →内郷町報	内郷村報社 →内郷町報社	月刊	昭和6年3月1日～ 昭和17年8月25日	第8～142号	
18	東北商工時報	東北商工時報社	月刊	昭和7年9月23日～ 昭和13年8月10日	第3～103号	

番号	紙名	発行所	発行頻度	所蔵年月日	所蔵号数	備考
19	海岸タイムス	海岸タイムス社 →磐城海岸タイムス社	月2回→月刊	昭和8年9月4日～ 昭和13年7月10日	第1～復刊4号	
20	昭和新聞	昭和活版所→ 昭和新聞社	月3回→月2回	昭和10年12月15日～ 昭和21年12月10日	第2～14号	
21	平市公報	平市役所	月刊	昭和13年5月16日～ 昭和18年12月15日	第2～69号	
22	磐城毎日新聞	磐城毎日新聞社	日刊	昭和15年11月14日～ 昭和16年8月31日	第5972～6205号	
23	勤労タイムス	勤労タイムス社	月2回→週刊	昭和20年12月1日～ 昭和23年12月19日	第1～118号	「昭和新聞」から改題・再創刊。その後「日刊タイムス」へ改題。
24	磐城春秋	磐城春秋社	週刊	昭和20年12月20日～ 昭和22年5月28日	第1～61号	
25	いわき民報	いわき民報社	日刊	昭和21年2月5日～ 昭和56年12月29日	第1～10136号	
26	磐城日報	磐城日報社	日刊	昭和24年12月1日～ 昭和25年12月22日	第1～296号	
27	日刊タイムス	発行者： 木村安次	日刊	昭和25年5月7日～ 昭和27年3月25日	第177～300号	「勤労タイムス」から改題。
28	磐城毎日	磐城毎日新聞社	日刊	昭和25年5月23日～ 昭和26年5月23日	第1～299号	「常磐毎日新聞」へ改題。
29	磐城日日	磐城日日新聞社	日刊	昭和25年8月14日～ 昭和30年12月15日	第1～1473号	
30	常磐毎日新聞	常磐毎日新聞社	日刊	昭和27年2月10日～ 昭和42年12月28日	第470～5614号	「磐城毎日」から改題。
31	三和新報	三和新報社	日刊	昭和29年5月7日～ 昭和33年12月29日	第1～1419号	「夕刊ふくしま」へ改題。
32	常磐日報	常磐日報社	日刊	昭和29年12月14日～ 昭和30年1月20日	第1～17号	
33	週刊 だいどころ	だいどころ新聞社	週刊	昭和30年10月8日～ 昭和31年4月15日	第1～21号	
34	日曜夕刊	日曜夕刊社	週刊	昭和32年1月20日～ 昭和32年4月21日	第1～13号	
35	夕刊ふくしま	夕刊ふくしま社	日刊	昭和34年6月6日～ 昭和35年5月31日	第1433～1729号	「三和新報」から改題。
36	いわき毎夕	いわき毎夕新聞社	日刊	昭和34年7月10日～ 昭和34年11月17日	第1～103号	

3 図書館のあゆみ

S23. 8. 23	平公民館図書館部として発足
24.10. 29	内郷町立図書館並びに管理条例施行 内郷町立図書館として発足
26. 3. 25	四倉公民館図書室として発足
26. 4. 21	湯本町立公民館図書室として発足
27. 4. 1	小名浜公民館図書室として発足
29. 3. 31	市制施行にともない磐城市立小名浜公民館図書室に名称を変更 市制施行にともない常磐市立湯本公民館図書室に名称を変更
29. 7. 10	市制施行にともない内郷市立図書館に名称を変更
34.11. 24	内郷市立図書館を内郷公会堂へ移転
41.10. 1	5市4町5村の合併により、いわき市立平公民館図書部に名称を変更 〃 いわき市立小名浜公民館図書室に名称を変更 〃 いわき市立常磐公民館図書室に名称を変更 〃 いわき市立内郷図書館に名称を変更
42. 4. 1	いわき市立図書館条例施行 いわき市立常磐図書館となる
42. 7. 6	いわき市立図書館条例改正 いわき市立磐城図書館となり体育センター2階に設置
43. 6	福島県立図書館より移動図書館車「あづま号」受贈
43. 7. 5	いわき市図書館条例改正 いわき市立平図書館となり平陽女学校跡に設置
47. 4. 1	いわき市図書館条例改正 いわき市立勿来図書館として勿来支所2階に設置
47. 8. 2	移動図書館車購入（平図書館）
47. 9. 2	移動図書館車駐車場開設（平図書館）
48. 7. 3	内郷図書館を内郷支所3階へ移転
50. 4. 1	いわき市図書館条例改正 いわき市立平図書館をいわき市立中央図書館に名称を変更し、 文化センター4・5階に移転
53. 4. 1	いわき市立勿来図書館をいわき市立植田公民館3階に移転
53.10.17	移動図書館車更新（中央図書館「いわき号」）
55. 4. 1	いわき市立内郷図書館を内郷公民館1階へ移転
55. 7. 1	いわき市立磐城図書館をいわき市立小名浜図書館に名称を変更
56. 1.11	中央図書館が日曜日開館開始
56.10. 1	移動図書館車購入、駐車場開設（勿来図書館「しおかぜ」）
58. 4. 1	いわき市立図書館条例改正 いわき市立四倉図書館として四倉公民館に併設
61. 4. 1	視覚障害者に対する点字・録音図書等の貸出開始
62. 4. 1	専任館長の設置（全館）
63.11. 1	移動図書館車更新（中央図書館「いわき号」）
H 2. 7.21	中央図書館閲覧室、工作室等を5階に設置
3. 5. 1	ファクシミリの設置（全館）
4. 9.10	移動図書館車更新（勿来図書館「しおかぜ」）
5. 3. 1	各館日曜開館開始 それに伴って金曜日開館時間延長を廃止
5. 4. 1	各館相互返却開始（巡回連絡車配車）
5. 6.10	エリア302・国際資料コーナー オープン
5. 7. 1	J-BISC導入（中央図書館）
5. 9. 1	貸出冊数の変更（3冊から5冊）
7.11. 28	「米倉文庫」の開設（公開図書冊数 353冊）
9.12.18	移動図書館車更新（中央図書館「いわき号」）
10. 9. 1～11.30	図書館システムの電算化準備のため休館（中央図書館）
10.11. 1～12.31	〃（小名浜図書館）
10.12. 1～11. 1.31	〃（勿来・常磐図書館）
11. 1. 5～2.28	〃（内郷・四倉図書館）
11. 4～5	機器導入準備開始
11. 6. 8～7.31	電算のための事前登録受付
11.10.26	いわき市立図書館情報システム稼動 それに伴って貸出冊数の変更 （個人1人5冊から全館あわせて15冊、団体50冊から200冊） 市立図書館ホームページの運用開始

H13. 4. 1	中央図書館 開館時間延長（火曜日から金曜日：午前10時～午後7時） （土曜日及び日曜日：午前10時～午後5時）
13. 5. 1	小名浜・勿来・常磐・内郷・四倉図書館 開館時間延長 （火曜日から金曜日：午前10時～午後7時、土曜日及び日曜日：午前10時～午後5時）
15. 5. 24	地域イントラネットの運用開始
16. 4. 1	隣接市町村（双葉郡檜葉町・広野町・川内村、田村市旧滝根町、田村郡小野町、石川郡平田村・古殿町、東白川郡鮫川村）への広域貸出開始
17. 3. 30	「いわき市子ども読書活動推進計画」策定
17. 5. 12	「ブックスタート」事業開始
19. 10. 25	中央図書館をいわき駅前再開発ビル「ラトブ」4・5階に移転し、いわき総合図書館に名称変更 いわき市立図書館情報システム更新、開館時間・休館日の変更、視聴覚資料の貸出開始 市立図書館ホームページのリニューアルを行い運用開始 「三猿文庫」及び「愚庵文庫」の開設
19. 11. 1	公民館を活用した貸出開始
22. 3. 28	視覚障害者情報総合システム「サピエ」にいわき総合図書館が登録
22. 7. 1	「いわき図書館サービスネットワーク（I-TOSS）」開始
22. 10. 19	移動図書館車更新（勿来図書館「しおかぜ」）
23. 3. 12～5. 1	東日本大震災の影響による休館（移動図書館いわき号）
～5. 5	〃（移動図書館しおかぜ）
～5. 22	〃（勿来図書館、内郷図書館、四倉図書館）
～5. 29	〃（いわき総合図書館）
～6. 19	〃（小名浜図書館、常磐図書館）
23. 6	東日本大震災による双葉郡等からの市内在住避難者の利用者登録を開始
23. 7. 1	茨城県北4市（日立市・常陸太田市・高萩市・北茨城市）と市立図書館との広域利用を開始
23. 8. 22	「第二期いわき市子ども読書活動推進計画」策定
24. 6. 23	いわき総合図書館5階に、「東日本大震災いわき市復興ライブラリー」を開設
25. 3. 1	いわき市立図書館情報システム更新 市立図書館ホームページのリニューアルを行い運用開始
25. 9	赤ちゃん絵本パックの貸出開始
25. 11. 15	移動図書館車更新（いわき総合図書館「いわき号」）
26. 1	国立国会図書館デジタル化資料送信サービス（図書館送信）を開始
26. 2. 4	市立図書館フェイスブック、ツイッターの運用開始
27. 4. 1～6. 30	耐震補強工事のため休館（小名浜図書館）
27. 5. 7～9. 30	耐震補強工事のため休館（勿来図書館）
28. 3. 18	「第三期いわき市子ども読書活動推進計画」策定
28. 10. 17～29. 3. 31	耐震補強工事のため休館（常磐図書館）
29. 4. 23	子供の読書活動優秀実践図書館文部科学大臣表彰受賞
29. 12. 21	小名浜図書館学習・閲覧室を小名浜公民館2階に設置
30. 6. 26	いわき総合図書館4階に、「健康・医療情報コーナー」を開設
30. 7. 1～13	閲覧室改修（読書スペースの拡充）のため休館（常磐図書館）
31. 3. 1	いわき市立図書館情報システム更新、市立図書館ホームページのリニューアルを行い運用開始
R元. 10. 14～24	東日本台風による断水のため休館（四倉図書館）
2. 4. 18～5. 20	新型コロナウイルス感染症感染拡大に伴い全館休館（移動図書館も運休）
2. 5. 11～6. 5	休館中のサービスとして、「子どもの本おたのしみパック」の貸出開始 （総合図書館は6/5まで、地区図書館は5/31まで実施）
3. 2. 14	2/13深夜発生の福島県沖地震（震度5強）による被害の復旧作業のため全館臨時休館 （総合図書館 自動出納書庫は2/22に復旧）
3. 3. 24	「第四期いわき市子ども読書活動推進計画」策定

4 図書館法・条例・規則等

○図書館法（抜粋）

昭和25年4月30日号外法律第118号

最終改正：令和1年6月7日号外法律第26号

第1章 総則

（この法律の目的）

第1条 この法律は、社会教育法（昭和24年法律第207号）の精神に基き、図書館の設置及び運営に関して必要な事項を定め、その健全な発達を図り、もつて国民の教育と文化の発展に寄与することを目的とする。

（定義）

第2条 この法律において「図書館」とは、図書、記録その他必要な資料を収集し、整理し、保存して、一般公衆の利用に供し、その教養、調査研究、レクリエーション等に資することを目的とする施設で、地方公共団体、日本赤十字社又は一般社団法人若しくは一般財団法人が設置するもの（学校に附属する図書館又は図書室を除く。）をいう。

2 前項の図書館のうち、地方公共団体の設置する図書館を公立図書館といい、日本赤十字社又は一般社団法人若しくは一般財団法人の設置する図書館を私立図書館という。

（図書館奉仕）

第3条 図書館は、図書館奉仕のため、土地の事情及び一般公衆の希望に沿い、更に学校教育を援助し、及び家庭教育の向上に資することとなるように留意し、おおむね次に掲げる事項の実施に努めなければならない。

一 郷土資料、地方行政資料、美術品、レコード及びフィルムの収集にも十分留意して、図書、記録、視聴覚教育の資料その他必要な資料（電磁的記録（電子的方式、磁気的方式その他の人の知覚によつては認識することができない方式で作られた記録をいう。）を含む。以下「図書館資料」という。）を収集し、一般公衆の利用に供すること。

二 図書館資料の分類排列を適切にし、及びその目録を整備すること。

三 図書館の職員が図書館資料について十分な知識を持ち、その利用のための相談に応ずるようになること。

四 他の図書館、国立国会図書館、地方公共団体の議会に附置する図書室及び学校に附属する図書館又は図書室と緊密に連絡し、協力し、図書

館資料の相互貸借を行うこと。

五 分館、閲覧所、配本所等を設置し、及び自動車文庫、貸出文庫の巡回を行うこと。

六 読書会、研究会、鑑賞会、映写会、資料展示会等を主催し、及びこれらの開催を奨励すること。

七 時事に関する情報及び参考資料を紹介し、及び提供すること。

八 社会教育における学習の機会を利用して行つた学習の成果を活用して行う教育活動その他の活動の機会を提供し、及びその提供を奨励すること。

九 学校、博物館、公民館、研究所等と緊密に連絡し、協力すること。

（司書及び司書補）

第4条 図書館に置かれる専門的職員を司書及び司書補と称する。

2 司書は、図書館の専門的事務に従事する。

3 司書補は、司書の職務を助ける。

（司書及び司書補の研修）

第7条 文部科学大臣及び都道府県の教育委員会は、司書及び司書補に対し、その資質の向上のために必要な研修を行うよう努めるものとする。

（設置及び運営上望ましい基準）

第7条の2 文部科学大臣は、図書館の健全な発達を図るために、図書館の設置及び運営上望ましい基準を定め、これを公表するものとする。

（運営の状況に関する評価等）

第7条の3 図書館は、当該図書館の運営の状況について評価を行うとともに、その結果に基づき図書館の運営の改善を図るため必要な措置を講ずるよう努めなければならない。

（運営の状況に関する情報の提供）

第7条の4 図書館は、当該図書館の図書館奉仕に関する地域住民その他の関係者の理解を深めるとともに、これらの者との連携及び協力の推進に資するため、当該図書館の運営の状況に関する情報を積極的に提供するよう努めなければならない。

（公の出版物の収集）

第9条 政府は、都道府県の設置する図書館に対し、官報その他一般公衆に対する広報の用に供せられる独立行政法人国立印刷局の刊行物を二部提供するものとする。

2 国及び地方公共団体の機関は、公立図書館の求めに応じ、これに対して、それぞれの発行する刊行物その他の資料を無償で提供することができる。

第2章 公立図書館

（設置）

第10条 公立図書館の設置に関する事項は、当該図書

館を設置する地方公共団体の条例で定めなければならない。

(職員)

第13条 公立図書館に館長並びに当該図書館を設置する地方公共団体の教育委員会（特定地方公共団体の長がその設置、管理及び廃止に関する事務を管理し、及び執行することとされた図書館（第十五条において「特定図書館」という。）にあつては、当該特定地方公共団体の長）が必要と認める専門的職員、事務職員及び技術職員を置く。

2 館長は、館務を掌理し、所属職員を監督して、図書館奉仕の機能の達成に努めなければならない。

(図書館協議会)

第14条 公立図書館に図書館協議会を置くことができる。

2 図書館協議会は、図書館の運営に関し館長の諮問に応ずるとともに、図書館の行う図書館奉仕につき、館長に対して意見を述べる機関とする。

第15条 図書館協議会の委員は、当該図書館を設置する地方公共団体の教育委員会（特定図書館に置く図書館協議会の委員にあつては、当該地方公共団体の長）が任命する。

第16条 図書館協議会の設置、その委員の任命の基準、定数及び任期その他図書館協議会に関し必要な事項については、当該図書館を設置する地方公共団体の条例で定めなければならない。この場合において、委員の任命の基準については、文部科学省令で定める基準を参酌するものとする。

(入館料等)

第17条 公立図書館は、入館料その他図書館資料の利用に対するいかなる対価をも徴収してはならない。

○いわき市図書館条例

昭和42年3月31日いわき市条例第26号

最終改正：平成29年11月30日いわき市条例第53号

(設置)

第1条 図書館法（昭和25年法律第118号）第10条の規定に基づき、図書館を設置する。

(名称及び位置)

第2条 図書館の名称及び位置は、別表のとおりとする。

(協議会)

第3条 いわき市立いわき総合図書館に図書館協議会（以下「協議会」という。）を置く。

(協議会の委員)

第4条 協議会の委員は、学校教育及び社会教育の関

係者、家庭教育の向上に資する活動を行う者並びに学識経験のある者のうちから、教育委員会が委嘱する。

2 協議会の委員の定数は、10人とし、その任期は2年とする。ただし、補欠委員の任期は、前任者の残任期間とする。

(委任)

第5条 この条例に定めるもののほか、必要な事項は、教育委員会が別に定める。

附 則

- 1 この条例は、昭和42年4月1日から施行する。
- 2 昭和41年いわき市告示第24号により施行された内郷市立図書館設置並びに管理条例（昭和35年内郷市条例第5号）は、廃止する。
- 3 この条例の施行前に内郷市立図書館設置並びに管理条例に基づきなされた委員の任命は、この条例によつてなされたものとみなす。

※ 上記以降の附則は省略

別表（第2条関係）

名 称	位 置
いわき市立いわき総合図書館	いわき市平字田町120番地
いわき市立小名浜図書館	いわき市小名浜愛宕上7番地の2
いわき市立勿来図書館	いわき市植田町南町1丁目2番地の2
いわき市立常磐図書館	いわき市常磐関船町作田1番地の1
いわき市立内郷図書館	いわき市内郷総町榎下40番地の1
いわき市立四倉図書館	いわき市四倉町字東一丁目50番地

○いわき市図書館規則

昭和60年10月1日市教育委員会規則第7号

最終改正：平成31年4月26日市教委規則第6号

(趣旨)

第1条 この規則は、いわき市図書館条例（昭和42年いわき市条例第26号）第5条の規定に基づき、図書館の管理運営に関して、必要な事項を定めるものとする。

(いわき総合図書館の所掌事務)

第2条 いわき総合図書館は、図書館における事務事業の適正な執行を図るため、次に掲げる事項を所掌する。

- (1) 図書館の設置及び整備に関すること。
- (2) 図書館の管理運営に関すること。
- (3) 図書館協議会に関すること。
- (4) 図書館の予算に関すること。
- (5) 図書館の事業の企画及び実施に関すること。
- (6) 図書館職員の研修に関すること。
- (7) 図書館資料の収集及び廃棄に関すること。
- (8) 図書館関係団体に関すること。
- (9) 図書館の連絡調整に関すること。
- (10) その他個々の図書館で処理することが適当で

ないと認められる事項に関すること。

(いわき総合図書館の係)

第3条 いわき総合図書館に次の係を置く。

総務管理係

情報資料係

(職及び職務)

第4条 図書館に館長を置き、必要に応じ、参事、副館長、企画主幹、図書企画専門員、主任主査、事業推進員、主査、事務主任及び主事を置く。

2 前項に掲げる職のほか、いわき総合図書館の係に係長を置く。

3 館長は、上司の命を受け、図書館の事務を掌理し、所属職員を指揮監督する。

4 参事は、上司の命を受け、図書館の事務に関する企画及び調整に参画する。

5 副館長は、館長の職務遂行を補佐し、図書館の事務を整理する。

6 企画主幹は、上司の命を受け、館長が定める特定の事務を掌理する。

7 図書企画専門員は、上司の命を受け、館長が定める特定の専門的な事務を処理する。

8 主任主査は、上司の命を受け、館長が定める特定の事務を処理する。

9 係長は、上司の命を受け、係の事務を処理する。

10 事業推進員は、上司の命を受け、特定の事務を処理する。

11 主査は、上司の命を受け、図書館の事務の一部を分担処理する。

12 事務主任は、上司の命を受け、図書館の事務の一部を分担処理する。

13 主事は、上司の命を受け、事務をつかさどる。

(休館日)

第5条 図書館の休館日は、次の各号に掲げる図書館の区分に応じ、当該各号に定める日とする。ただし、教育委員会は、必要があると認めるときは、これを変更し、又は臨時に休館することができる。

(1) いわき総合図書館 次に掲げる日

ア 1月1日

イ 館内整理日(月の最後の月曜日(その日が国民の祝日に関する法律(昭和23年法律第178号)に定める休日(以下「祝日法による休日」という。)に当たるときは、その翌日))

ウ 特別整理期間(春季の連続した14日以内の期間)

(2) 小名浜、勿来、常磐、内郷及び四倉図書館次に掲げる日

ア 1月1日から同月3日まで及び12月29日から同月31日まで

イ 月の第3日曜日

ウ 特別整理期間(春季の連続した14日以内の期間)

(開館時間)

第6条 図書館の開館時間は、次の各号に掲げる図書館の区分に応じ、当該各号に定める時間とする。ただし、教育委員会は、必要があると認めるときは、これを臨時に変更することができる。

(1) いわき総合図書館 午前10時から午後9時まで(日曜日、祝日法による休日、1月2日、同月3日及び12月29日から同月31日までは午前10時から午後6時まで)

(2) 小名浜、勿来、常磐、内郷及び四倉図書館 午前10時から午後7時まで(日曜日及び祝日法による休日は午前10時から午後6時まで)

(図書館資料の閲覧)

第7条 館内での図書、記録その他必要な資料(以下「図書館資料」という。)の閲覧は、所定の場所で行わなければならない。

(図書館資料の貸出)

第8条 図書館資料の貸出しは、個人貸出又は団体貸出とする。

(個人貸出)

第9条 個人貸出を受けることができる者は、次に掲げる者とする。

(1) 市内に居住し、在学し、又は勤務する者

(2) 福島県の区域内のうち、田村市(田村市滝根町の区域に限る。)、東白川郡鮫川村、石川郡平田村、石川郡古殿町、田村郡小野町、双葉郡広野町、双葉郡檜葉町及び双葉郡川内村の区域内の地域に居住する者(前号に該当する者を除く。)

(3) 茨城県の区域内のうち、日立市、常陸太田市、高萩市及び北茨城市の区域内の地域に居住する者(第1号に該当する者を除く。)

(4) 前3号に掲げる者のほか、館長が認める者

2 個人貸出を受けようとする者は、いわき市立図書館利用カード交付申請書(第1号様式)を教育委員会に提出して、いわき市立図書館利用カード(第2号様式。以下「利用カード」という。)の交付を受けなければならない。

3 個人貸出の図書館資料は、1回につき図書15冊(福祉資料録音図書及び点字図書については、図書1冊に相当する分をもつて1冊とみなす。)及び視聴覚資料2点以内とする。

4 個人貸出の期間は、14日以内とする。ただし、館長が必要と認めるときは、これを変更することができる。

(団体貸出)

第10条 団体貸出を受けることのできる団体は、その構成員が前条第1項第1号中に掲げる個人貸出の対象者であつて、代表者を定めた5人以上の読書グループとする。

2 前条(第1項を除く。)の規定は、団体貸出について準用する。この場合において、同条第2項中「個人貸出を受けようとする者は、いわき市立図書館利用カード交付申請書(第1号様式)」とあるのは「団体貸出を受けようとする読書グループの代表者は、いわき市立図書館利用カード交付申請書(第3号様式)」と、同条第3項中「個人貸出」とあるのは「団体貸出」と、「図書15冊(福祉資料録音図書及び点字図書については、図書1冊に相当する分をもつて1冊とみなす。)」及び視聴覚資料2点」とあるのは「図書200冊」と、同条第4項中「個人貸出」とあるのは「団体貸出」と、「14日」とあるのは「1月」と読み替えるものとする。

(郵送による個人貸出)

第11条 いわき総合図書館は、個人貸出の対象者のうち、身体障害者福祉法(昭和24年法律第283号)第15条に規定する身体障害者手帳(次項において「手帳」という。)の交付を受けている者で、その障害の程度が、1級(視覚障害及び肢体不自由の場合、1級から6級まで)である者に対しては、個人貸出を郵送により行うことができる。

2 郵送による個人貸出を受けようとする者は、第9条第2項に規定する利用カードの交付申請の際、手帳を提示しなければならない。

3 郵送による個人貸出の期間は、第9条第4項の規定にかかわらず、1月以内とする。ただし、館長が必要と認めるときは、これを変更することができる。

(移動図書館)

第12条 移動図書館は、館長が適当と認める地域を定期的に巡回し、図書館資料の貸出しを行う。

2 移動図書館における個人貸出の図書館資料は、第9条第3項の規定にかかわらず、1回につき30冊以内とする。

3 移動図書館から図書館資料の貸出しを受けた者は、当該図書館資料を次回の巡回時に移動図書館車に返却しなければならない。ただし、館長がやむを得ない事情があると認めるときは、この限りでない。

(貸出しをしない図書館資料)

第13条 次の各号に掲げる図書館資料は、貸出しをすることができない。ただし、館長が必要と認めるときは、この限りでない。

- (1) 貴重な図書館資料
- (2) 辞書、事典等閲覧の頻度が高い図書館資料
- (3) その他館長が特に指定した図書館資料

(貸出しの停止)

第14条 図書館は、図書館資料の貸出しを受けた者又は図書グループが当該図書館資料を期限内に返却することを怠つたときは、そのものに係る以後の貸出しを停止することができる。

(図書館資料の損傷又は紛失の届出等)

第15条 図書館の利用者は、図書館資料を損傷し、又は紛失したときは、速やかにその旨を館長に届けなければならない。

2 館長は、図書館資料の利用者が図書館資料を損傷し、又は紛失した場合は、損害賠償を命ずることができる。

(事務処理及び服務)

第16条 図書館における事務処理及び服務については、いわき市教育委員会事務局処務規程(昭和47年いわき市教育委員会訓令第2号)に基づく事務処理及び服務の例による。

(委任)

第17条 この規則に定めるもののほか、図書館資料の利用その他図書館の管理運営に関して必要な事項は、館長が別に定める。

附 則

1 この規則は、昭和61年4月1日(以下「施行日」という。)から施行する。

2 この規則の規定は、施行日以後に図書館資料の貸出しを受けた者について適用する。

※ 上記以降の附則は省略

○いわき市立図書館協議会規則

昭和45年12月23日市教育委員会規則第9号

(趣旨)

第1条 この規則は、いわき市図書館条例(昭和42年いわき市条例第26号)第5条の規定に基づき、図書館協議会(以下「協議会」という。)の運営に関し、必要な事項を定めるものとする。

(委員長及び副委員長)

第2条 協議会に委員長及び副委員長を置く。

2 委員長及び副委員長は、委員の互選とし、任期は1年とする。

3 委員長は、会務を総理し、協議会の会議を主宰する。

4 副委員長は、委員長を補佐し、委員長に事故あるときは、その職務を代行する。

(招集)

第3条 協議会の会議は、委員長が招集する。

(会議)

第4条 協議会の会議は、委員の過半数が出席しなければ開くことができない。

2 協議会の議事は、出席委員の過半数で決し、可否同数のときは、委員長が決する。

(委任)

第5条 この規則に定めるもののほか、協議会の運営に関して、必要な事項は、委員長が定める。

附 則

1 この規則は、公布の日から施行する。

2 この規則の施行後、最初に選任された委員長及び副委員長の任期は、第2条第2項の規定にかかわらず、昭和46年3月31日までとする。

〇いわき市視聴覚ライブラリー条例

昭和50年3月27日いわき市条例第28号

最終改正：平成19年6月26日いわき市条例第30号
(設置)

第1条 地方教育行政の組織及び運営に関する法律（昭和31年法律第162号）第30条の規定に基づき、学校教育及び社会教育における視聴覚教育の振興を図るため、視聴覚ライブラリーを設置する。

(名称及び位置)

第2条 視聴覚ライブラリーの名称及び位置は、次のとおりとする。

名 称	位 置
いわき市立視聴覚ライブラリー	いわき市平宇田町120番地

(業務)

第3条 いわき市立視聴覚ライブラリー（以下「ライブラリー」という。）は、次の各号に掲げる業務を行う。

- (1) 学校、社会教育施設等に対する視聴覚機材、教材の供給に関すること。
- (2) 視聴覚機材、教材の利用促進のための解説資料等の作成及び配布に関すること。
- (3) 視聴覚機材、教材の利用促進のための研修及び指導の実施に関すること。
- (4) 視聴覚教材の制作及び視聴覚機材の補修に関すること。
- (5) その他視聴覚教育に関する機関、団体等との

連絡、協力等に関すること。

(運営委員会)

第4条 ライブラリーの円滑な運営に資するため、視聴覚ライブラリー運営委員会を置くことができる。

(委任)

第5条 この条例に定めるもののほか、この条例の施行に関し必要な事項は、教育委員会が規則で定める。

附 則

この条例は、昭和50年4月1日から施行する。

※ 上記以降の附則は省略

〇いわき市視聴覚ライブラリー管理規則

昭和50年3月31日市教育委員会規則第7号

最終改正：平成19年9月28日市教委規則第11号

(目的)

第1条 この規則は、地方教育行政の組織及び運営に関する法律（昭和31年法律第162号）第33条第1項の規定に基づき、いわき市視聴覚ライブラリーの管理運営について、必要な事項を定めることを目的とする。

(職及び職務)

第2条 ライブラリーに館長を置き、必要に応じ、その他の職員を置くことができる。

2 館長は、上司の命を受け、ライブラリーの事務を掌理し、所属職員を指揮監督する。

(休館日)

第3条 ライブラリーの休館日は、次の各号に掲げる日とする。ただし、教育委員会は、必要があると認めるときは、臨時に休館し、又は開館することができる。

(1) 1月1日

(2) 館内整理日（月の最後の月曜日（その日が国民の祝日に関する法律（昭和23年法律第178号）に定める休日（以下「祝日法による休日」という。）に当たるときは、その翌日））

(3) 特別整理期間（春季の連続した14日以内の期間）

(開館している時間)

第4条 ライブラリーの開館している時間は、午前10時から午後9時まで（日曜日、祝日法による休日、1月2日、同月3日及び12月29日から同月31日までは午前10時から午後6時まで）までとする。ただし、教育委員会は、必要があると認めるときは、これを臨時に変更することができる。

(利用者の範囲)

第5条 ライブラリーの機材及び教材は、次の各号の一に該当するものが、教育上の目的で利用する場合に限り、これを許可する。

- (1) 各種教育機関
- (2) 社会教育関係団体
- (3) その他教育委員会が適当と認めるもの
(利用の手続)

第6条 機材及び教材の貸出しを受けようとするときは、機材、教材利用申込書(別記様式)を教育委員会に提出しなければならない。

(貸出し期間)

第7条 機材及び教材の貸出し期間は、貸出しの日から5日以内とする。ただし、教育委員会が特に必要と認めたときは、この限りでない。

(賠償責任)

第8条 利用者は、故意又は過失により、その利用した機材又は教材に損害を与えたときは、教育委員会は当該利用者に損害の実費を弁償させることができる。

(事務処理及びサービス)

第9条 ライブラリーにおける事務処理及びサービスについては、いわき市教育委員会事務局処務規程(昭和47年いわき市教育委員会訓令第2号)に基づく事務処理及びサービスの例による。

附 則

この規則は、昭和50年4月1日から施行する。

※ 上記以降の附則は省略

○いわき市立図書館資料収集方針

平成19年11月22日 制定

1 目的

この方針は、いわき市図書館規則(昭和60年いわき市教育委員会規則第7号)の規定に基づき、いわき市立図書館の資料収集について有効な収集を図るため、必要な事項を定めるものとする。

2 基本方針

(1) 市民の生涯学習及び調査研究の拠点として、図書館サービス及び市民の教育文化の向上のため、広範囲な資料の収集を図る。

(2) 資料の範囲は、利用者のニーズ等に十分配慮しながら、市民の教養、調査研究等に資するため、次に掲げる種類の一般的な資料から専門的な資料まで幅広く収集する。

ア 一般図書

イ 児童・ティーンズ図書

ウ 国際資料(外国語図書)

エ 参考図書

オ 地域・行政資料

カ 福祉資料(点字図書、録音図書等)

キ 逐次刊行物(新聞、雑誌等)

ク 視聴覚資料

ケ 電子資料

コ その他(マイクロフィルム、パンフレット類等)

(3) 資料の選択においては、あらゆる思想、信条、学説、宗教、党派に対して中立かつ公平であることを心がける。

(4) 蔵書に対する市民からの要望や意見を資料収集に生かすように努める。

(5) 利用度の高い資料及び保存上必要な資料は、必要な範囲において複本を用意する。

(6) 地域の課題解決に向けた取組みや、市民が日常生活をおくる上での問題解決に必要な資料や情報を、広範囲にわたって調査し、収集に努める。

3 いわき総合図書館重点整備方針

(1) ビジネス支援等のレファレンス業務を軸にしたサービス展開を目指し、「社会科学」、「産業分野」等の蔵書の充実を図る。

(2) 児童図書は、児童が読書の楽しみを発見し、読書習慣の形成に継続して役立つように、各分野の図書資料を幅広く収集するとともに、児童図書の研究資料の充実を図る。

(3) 地域資料は、いわき市の文化的、風土的な特色を考慮し、いわき市関連資料をすべての分野で幅

広く遡及的に収集し、調査研究のための資料の整備充実と、資料の保存を図る。

- (4) 広く市民の生活・文化・教養・研究・趣味及び娯楽等に資する資料を収集する。特に障がい者、外国人等それぞれの状況、ニーズに応じたサービスを行うため、福祉資料、国際資料の充実を図る。

4 地区図書館整備方針

- (1) 市民の一般教養・実用・趣味及び娯楽等に資する図書資料を収集する。
- (2) 総合図書館の図書資料整備方針と関連付けた、調査研究に資するための基礎的・入門的な資料を収集する。
- (3) それぞれの地域性に応じた蔵書構成に留意し、体系的な資料の充実を図る。

5 資料別収集基準

(1) 一般図書

一般図書は、市民の多様な要求に応えるため、地区図書館では入門的な図書を中心に収集する。また、総合図書館においては、入門書から専門的な図書まで幅広く系統的に収集する。各主題別収集基準は、「日本十進分類法」に即して次のとおりとする。

ア 総記

- (ア) 情報科学は、技術革新が著しい分野であることから、最新情報資料を充実するため、常に更新する。
- (イ) 図書館学及び図書に関する基本的資料は、積極的に収集する。
- (ウ) 叢書・全集については、編集、企画、造本等優れたものを厳選し収集する。

イ 哲学・宗教

- (ア) 哲学、倫理学は、世界の代表的、基本的なものについて収集する。
- (イ) 心理学は、主要な学派に関する基本書を体系的に収集する。
- (ウ) 宗教は、特定の宗教に偏らないように基本的なものについて収集する。

ウ 歴史・地理

- (ア) 歴史・地理に関する資料は、各時代、各地域にわたり系統立てて収集し、最新情報資料を充実させるため、常に更新する。
- (イ) 伝記は、各分野の代表的な人物を中心に多様な視点から収集する。
- (ウ) 旅行ガイドブックや各種地図は、信頼性の高い最新情報資料を充実させるため、常に更新する。

エ 社会科学

- (ア) 政治、経済、法律、社会、教育分野は、基礎的分野はもとより、社会情勢の変化に即応した資料の充実を図る。
- (イ) 特に経済分野は、図書館のビジネス支援の役割を踏まえ、関係機関との連携を密にしながら実務に即した資料を幅広く収集し、常にその更新を図る。
- (ウ) 福祉、介護等、暮らしに役立つ資料の整備充実を図る。
- (エ) 風俗習慣、民俗学は、各国（地域）にわたり収集する。

オ 自然科学・医学

- (ア) 自然科学は、基礎的な資料から専門的な資料まで幅広く収集し、調査研究等にも対応できるような資料群の整備充実を図り、最新情報資料を充実させるため、常に更新する。
- (イ) 医学は、基礎的な医学書はもとより家庭医学・健康・予防に関する最新情報資料を充実させるため、常に更新する。

カ 技術・家政学

- (ア) 工学、工業は、基礎的な資料から専門的な資料まで幅広く収集し、調査研究等にも対応できるような資料群の整備充実を図り、最新情報資料を充実させるため、常に更新する。
- (イ) 自然保護、環境問題等は、各分野の代表的なものを幅広く収集する。
- (ウ) 変化が激しいコンピュータ機器関連分野は、最新情報資料を充実させるため、常に更新する。
- (エ) 家政学分野は、生活科学全般の実用書を主に各分野の代表的なものを幅広く収集する。

キ 産業

- (ア) 農林水産業は、基礎的な資料から専門的な資料まで幅広く収集する。
- (イ) 園芸関係、ペット飼育等の資料は、実用書を中心に幅広く収集する。
- (ウ) 商業、交通、通信等の産業については、ビジネス支援の観点からも、各分野の代表的なものを幅広く収集する。

ク 芸術・スポーツ・娯楽

- (ア) 各分野について入門的な資料から、より高度な技術書まで幅広く収集する。
- (イ) 美術は、美術集、写真集等を幅広く収集する。
- (ウ) 音楽は、理論・歴史・教本・楽譜まで幅広く収集する。

- (エ) スポーツは、既存のものから最新のものまで幅広く収集し、体系的な資料整備を図る。
- (オ) 娯楽分野は、古典的なものから現代的なものまで幅広く収集する。
- ケ 言語
- (ア) 日本語については、基本的な学問書、実用的な文例集等を揃えるほか、各種辞典類についても幅広く収集する。
- (イ) 外国語については、主要な言語の入門書、概説書及び辞典を重点収集する。
- コ 文学
- (ア) 文学は、市民の関心が最も高く、最も利用の多い分野なので、世界各国の文学について各分野にわたり幅広く収集する。
- (イ) 詩歌、小説、随筆等は、古典から現代まで、魅力あるものを充実させるため、常に更新する。
- (ウ) 著名な文学者については、個人全集の他、伝記、作家研究、評論等も収集する。
- (エ) 大活字本は、幅広く収集し充実させる。
- (2) 児童図書
- 児童図書は、児童が読書の楽しみを発見し、読書習慣の形成に継続して役立つように、各分野の資料を幅広く収集する。特にいわき総合図書館においては、児童図書の研究資料も積極的に収集する。
- (3) ティーンズ図書
- ティーンズ図書は、青少年を対象に自己の可能性を発見し、すこやかな成長を手助けするのに役立つような資料を幅広く収集する。
- (4) 国際資料
- ア 国際資料は、外国語で書かれた各分野の基本的な資料から、国際化に対応した資料まで幅広く収集する。
- イ 市内に在住する外国人の実態を把握し、その母国語で書かれた資料の充実を図る。
- (5) 参考図書
- ア 参考図書は、内容が正確で最新情報であり、調査研究のために検索が容易なものをあらゆる分野から選び幅広く収集する。
- イ 資料の種類は、百科事典、辞典・事典、年鑑・年報、名鑑、統計書、便覧・ハンドブック、白書、図鑑、地図、年表、索引、書誌目録、新聞縮刷版、法令・判例、政府刊行物、電話帳等とする。
- ウ 逐次的に刊行されるものについては、原則として継続収集する。
- (6) 地域資料
- 地域資料は、市民が地域の過去と未来を明確に把握することができる資料群であって、公共図書館の蔵書構成の中心部分を形成するものである。
- このため、収集の面で、他の地域に頼ることができないことを踏まえ、いわき市関連資料をすべての分野で幅広く遡及的に収集し、調査研究のための資料の利用提供と、資料保存を目的とするための整備充実を図る。
- (7) ビジネス支援資料
- ビジネス支援資料は、地域の事業所や起業に役立つ資料を収集し提供することが、地域経済活性化に貢献することから、特に法律・経営・工学・産業分野の資料充実を図る。
- (8) 福祉資料
- 福祉資料は、一般の資料の利用が困難な障がい者等の利用に供するため、点字資料、録音図書、大活字本、字幕付きのビデオ、DVD等の資料を積極的に収集する。
- (9) 逐次刊行物
- ア 新聞は、全国紙及び地方紙を中心に収集する。専門紙、外国紙、機関紙などについては、利用度を考慮しながら幅広く収集する。必要に応じて、縮刷版・マイクロ化した資料も収集する。
- イ 雑誌は、市民の要求に応じられるように、各分野における代表的なものを幅広く収集する。
- (10) 視聴覚資料
- 視聴覚資料は、録音、映像資料（CD、ビデオ、DVD等）とともに市民の教養、文化、趣味等に資する資料を幅広く収集する。
- (11) 電子化資料
- 電子化資料（電子的なかたちで情報が記録された資料でCD-ROM、DVD等が代表される）は、各分野の参考資料及び地域資料を中心に幅広く収集する。
- (12) インターネット資料
- 情報の新鮮度、即応性などを補う目的で、積極的にインターネットの活用を図る。
- (13) その他
- この方針に定めるもののほか、資料収集に必要な事項は館長が別に定める。

令和3年度 いわき市の図書館
(いわき市立図書館年報)

令和3(2021)年7月発行

編集・発行 いわき市立いわき総合図書館
☎970-8026 いわき市平字田町120番地
TEL (0246) 22-5552
FAX (0246) 22-5438
Eメール sogo-l@city.iwaki.lg.jp
URL <https://library.city.iwaki.fukushima.jp/>